



INTERNATIONAL COFFEE ORGANIZATION
ORGANIZACIÓN INTERNACIONAL DEL CAFÉ
ORGANIZAÇÃO INTERNACIONAL DO CAFÉ
ORGANISATION INTERNATIONALE DU CAFÉ

C

INFORME MENSUAL SOBRE EL MERCADO DE CAFÉ

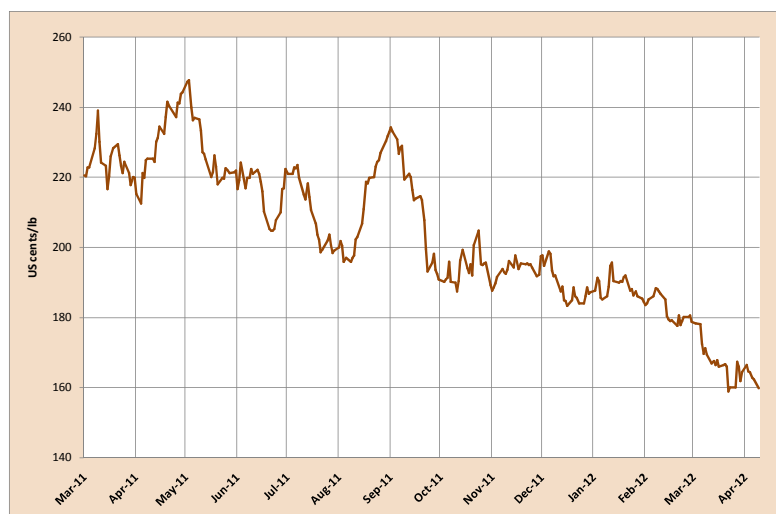
Marzo 2012

En marzo los precios del Arábica experimentaron más correcciones a la baja, mientras que los del Robusta aumentaron. El descenso de los precios del Arábica se reflejó en el promedio mensual del precio indicativo compuesto de la OIC, que descendió un 8% y pasó de 182,29 centavos de dólar EE UU por libra en febrero de 2012 a 167,77 centavos en marzo, el nivel más bajo desde octubre de 2010. En el mercado de futuros de Nueva York, que refleja la situación de los Arábicas, el promedio de la 2ª y 3ª posición descendió un 11%, de 212,09 centavos de dólar EE UU por libra a 188,78 centavos, con lo que se redujo un 21,1% la diferencia con el mercado de futuros de Londres.

En cuanto a los factores fundamentales del mercado, la producción total de todos los países exportadores en el año de cosecha 2011/12 se sitúa en alrededor de 131 millones de sacos, frente a 134,2 millones en 2010/11. Por lo que respecta al año de cosecha 2012/13, la única información publicada es el primer cálculo oficial de la producción del Brasil, que prevé una cosecha de 50,6 millones de sacos. Cabe señalar, sin embargo, que el tamaño de esa cosecha, de recolección reciente y que corresponde al año de alta producción en el ciclo bienal de producción de Arábica, es tema que suscita intenso debate, dado que algunas fuentes independientes dan cifras considerablemente más altas que las publicadas por CONAB, el organismo gubernamental a cargo de las previsiones de cosecha. Algunos agrónomos, por otra parte, señalan la falta de lluvia en algunas zonas, en especial en Zona da Mata en Minas Gerais, Espírito Santo y Bahía, en la fase en que el grano se está formando. En este informe figura un análisis sucinto de la producción en determinados países exportadores.

Las exportaciones efectuadas por todos los países exportadores en febrero de 2012 fueron de 9,3 millones de sacos; esto sitúa el total acumulado del año cafetero 2011/12 (octubre 2011 a febrero 2012) en 41,5 millones de sacos frente a 42,3 millones de sacos en el mismo período en 2010/11, lo que representa un descenso del 1,8%. En febrero, Viet Nam alcanzó el nivel más alto de exportaciones de entre todos los países exportadores, con un volumen estimado de 2,7 millones de sacos, frente a 2,1 millones de sacos de todas las formas de café exportados por Brasil. Etiopía registró en febrero un nivel muy bajo de exportaciones, lo que no concuerda con su nivel estimado de producción en el año de cosecha 2011/12, que puede que tenga que ser revisado y cifrado más bajo.

Gráfico 1: Precio indicativo compuesto de la OIC
Diario: 1 marzo 2011 a 9 abril 2012

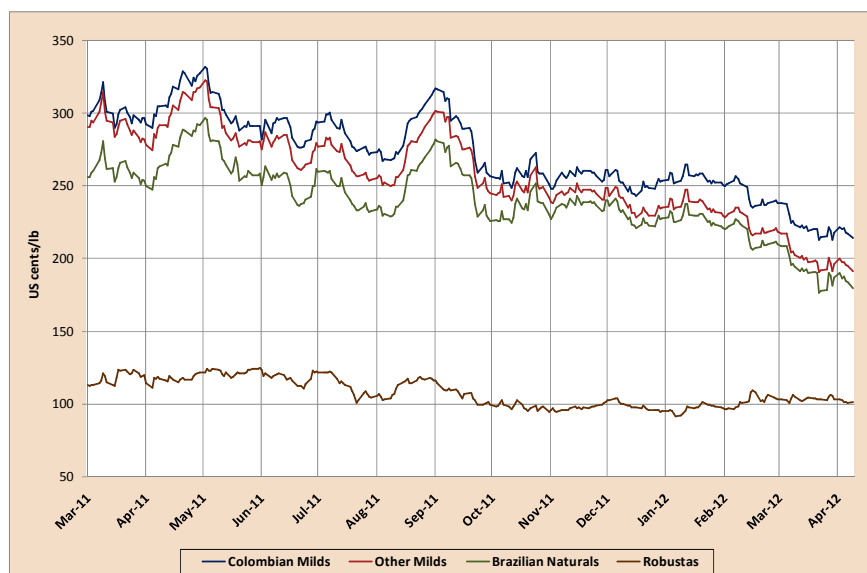


Evolución de los precios

El promedio mensual del **precio indicativo compuesto de la OIC** descendió un 8% en marzo de 2012, ya que pasó de 182,29 centavos de dólar EE UU por libra en febrero a 167,77 centavos, el promedio mensual más bajo desde octubre de 2010 (Cuadro 1). Esto indica que las fuertes correcciones a la baja en los precios del Arábica tuvieron un efecto negativo en el promedio mensual del precio indicativo compuesto de la OIC. Los Gráficos 1 y 2 muestran el precio indicativo compuesto diario y los precios indicativos de grupo de la OIC a partir del 1 de marzo de 2011. Más en concreto, los **Suaves Colombianos** descendieron un 8,7%, los **Otros**

Suaves un 10,2% y los **Arábicas Naturales Brasileños y Otros Arábicas Naturales** un 10,8%. Al mismo tiempo aumentó también la volatilidad de los precios de los Arábicas, en especial de los Arábicas Naturales Brasileños y Otros Arábicas Naturales. En cambio, en los precios de los **Robustas** se registró un ligero aumento del 1,6% en comparación con febrero. El resultado de esos cambios fue que las diferencias entre los tres grupos de Arábica y los Robustas se redujo considerablemente y el arbitraje entre los mercados de futuros de Londres y Nueva York descendió un 21,1% (Cuadro 2 y Gráfico 3).

Gráfico 2: Precios indicativos de grupo
Diario: 1 marzo 2011 a 9 abril 2012



Cuadro 1: Precios indicativos de la OIC y precios en los mercados de futuros (centavos de dólar EE UU por libra): marzo 2012

	ICO Colombian Composite	Milds	Other Milds	Brazilian Naturals	Robustas	New York*	London*
Monthly averages							
2011							
March	224.33	300.68	292.07	260.98	118.13	274.10	111.36
April	231.24	312.95	300.12	273.40	117.37	285.58	111.34
May	227.97	302.17	291.09	268.66	121.98	277.72	116.76
June	215.58	287.95	274.98	250.59	117.95	262.52	110.51
July	210.36	285.21	268.02	245.69	112.73	255.90	103.36
August	212.19	286.97	270.44	249.83	112.07	260.39	102.71
September	213.04	287.54	274.88	255.64	106.06	261.39	96.10
October	193.90	257.66	247.82	234.28	98.10	236.74	88.64
November	193.66	256.99	245.09	236.75	97.24	235.25	85.78
December	189.02	251.60	236.71	228.79	98.41	227.23	87.65
2012							
January	188.90	255.91	237.21	228.21	96.72	227.50	84.19
February	182.29	244.14	224.16	215.40	101.93	212.09	88.69
March	167.77	222.84	201.26	192.03	103.57	188.78	91.37
Annual averages							
2001	45.59	72.05	62.28	50.70	27.54	58.86	23.92
2002	47.74	64.90	61.52	45.23	30.01	57.02	25.88
2003	51.90	65.33	64.20	50.31	36.95	65.24	34.11
2004	62.15	81.44	80.47	68.97	35.99	79.53	32.85
2005	89.36	115.73	114.86	102.29	50.55	111.38	46.80
2006	95.75	116.80	114.40	103.92	67.55	112.30	59.77
2007	107.68	125.57	123.55	111.79	86.60	121.83	78.56
2008	124.25	144.32	139.78	126.59	105.28	136.46	97.17
2009	115.67	177.43	143.84	115.33	74.58	128.40	67.69
2010	147.24	225.46	195.96	153.68	78.74	165.20	71.98
2011	210.39	283.84	271.07	247.61	109.21	256.36	101.23
% change between Mar-12 and Feb-12							
	-8.0	-8.7	-10.2	-10.8	1.6	-11.0	3.0
% change between Mar-12 and Mar-11							
	-25.2	-25.9	-31.1	-26.4	-12.3	-31.1	-18.0
% change between Mar-12 and 2011 average							
	-20.3	-21.5	-25.8	-22.4	-5.2	-26.4	-9.7
Volatility (%)							
Mar-11	8.9	8.6	8.8	9.7	10.3	9.8	8.3
Apr-11	6.6	6.6	6.6	6.5	8.8	7.7	7.2
May-11	6.3	5.6	6.4	8.5	5.7	7.1	4.8
Jun-11	7.8	7.3	7.8	9.6	9.6	9.2	11.2
Jul-11	5.8	5.4	5.5	5.8	9.9	6.3	10.3
Aug-11	5.7	5.3	6.0	6.5	7.2	6.8	7.5
Sep-11	7.7	8.0	8.2	9.0	8.2	9.2	9.0
Oct-11	10.6	10.4	10.9	11.4	10.0	12.4	11.2
Nov-11	4.7	5.7	6.0	6.1	4.9	7.5	4.9
Dec-11	6.1	6.6	6.8	6.7	4.7	8.0	5.5
Jan-12	6.5	6.4	7.3	7.1	6.6	7.7	8.1
Feb-12	4.4	5.4	5.4	5.9	10.4	6.4	6.5
Mar-12	8.4	7.8	9.0	12.6	7.3	10.4	6.8
Variation between Mar-12 and Feb-12							
	3.9	2.4	3.5	6.7	-3.1	4.0	0.3

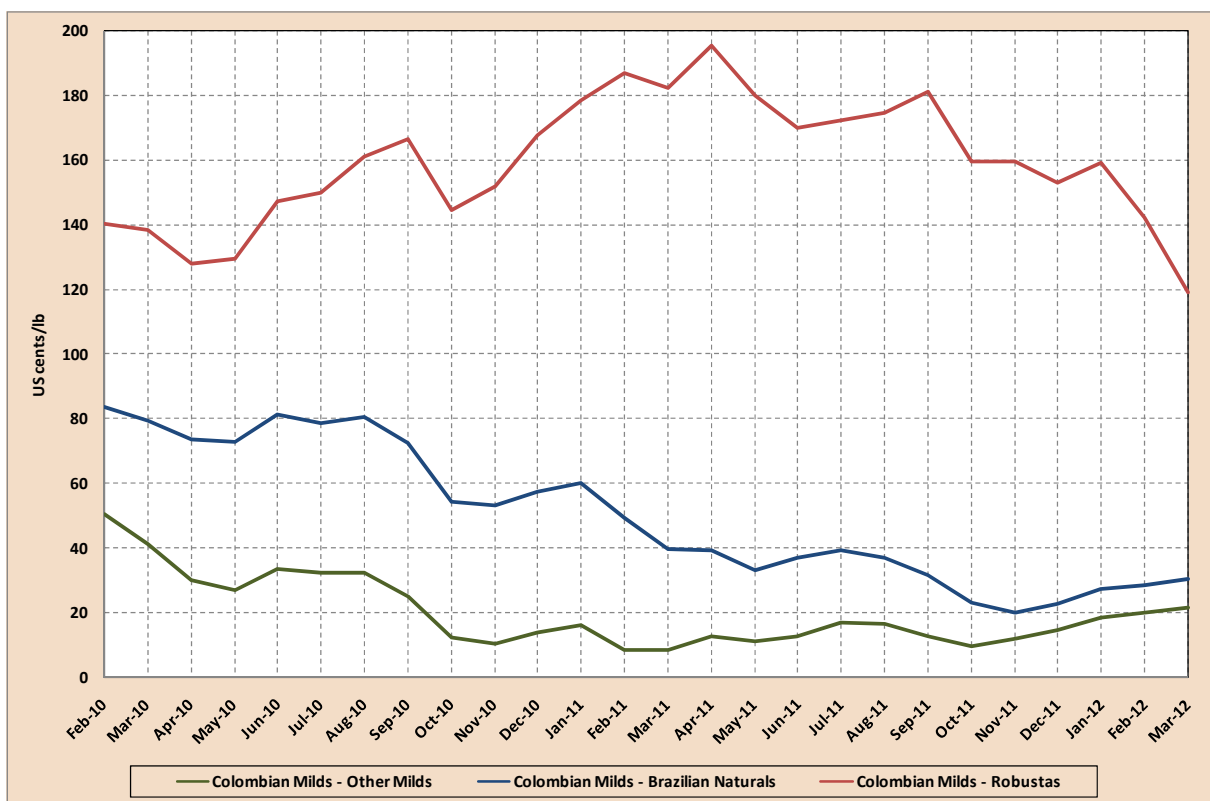
* Promedio de la 2ª y 3ª posición

Cuadro 2: Diferencias de precios (centavos de dólar EE UU por libra)

	Colombian Milds Other Milds	Colombian Milds Brazilian Naturals	Colombian Milds Robustas	Colombian Milds New York*	Other Milds Brazilian Naturals	Other Milds Robustas	Brazilian Naturals Robustas	New York* London*
Mar-11	12.83	39.55	195.58	27.37	26.72	182.75	156.03	174.24
Apr-11	11.08	33.51	180.19	24.45	22.43	169.11	146.68	160.96
May-11	12.97	37.36	170.00	25.44	24.39	157.03	132.63	152.00
Jun-11	17.19	39.52	172.48	29.30	22.33	155.29	132.96	152.55
Jul-11	16.53	37.14	174.90	26.58	20.61	158.37	137.77	157.68
Aug-11	12.66	31.90	181.48	26.14	19.24	168.82	149.58	165.29
Sep-11	12.66	31.90	181.48	26.14	19.24	168.82	149.58	165.29
Oct-11	9.83	23.37	159.55	20.91	13.54	149.72	136.18	148.10
Nov-11	11.91	20.25	159.75	21.74	8.34	147.85	139.50	149.47
Dec-11	14.89	22.81	153.19	24.37	7.92	138.30	130.38	139.58
Jan-12	18.71	27.71	159.20	28.42	9.00	140.49	131.49	143.30
Feb-12	19.98	28.74	142.21	32.06	8.76	122.22	113.47	123.39
Mar-12	21.58	30.80	119.26	34.06	9.22	97.69	88.46	97.41
Absolute change between Mar-12 and Feb-12								
	1.59	2.06	-22.94	2.00	0.47	-24.54	-25.00	-25.98
% change between Mar-12 and Feb-12								
	8.0	7.2	-16.1	6.2	5.3	-20.1	-22.0	-21.1

* Promedio de la 2ª y 3ª posición

Gráfico 3: Diferencias entre los precios de los Suaves Colombianos y los otros tres grupos de café febrero 2010 a marzo 2012



Cuadro 3: Producción en determinados países exportadores

Crop year commencing	2008	2009	2010	2011	% change 2010-2011
TOTAL	128 293	122 935	134 241	130 970	-2.4
Africa	15 950	15 830	16 149	18 493	14.5
Cameroon	750	750	608	1 083	78.2
Côte d'Ivoire	2 397	1 795	982	1 600	62.9
Ethiopia	4 949	6 931	7 500	8 312	10.8
Kenya	541	630	658	750	13.9
Tanzania	1 186	709	800	750	-6.2
Uganda	3 197	2 797	3 290	2 850	-13.4
Others	2 931	2 220	2 311	3 148	36.2
<i>Arabicas</i>	<i>7 894</i>	<i>9 147</i>	<i>10 143</i>	<i>11 108</i>	<i>9.5</i>
<i>Robustas</i>	<i>8 056</i>	<i>6 683</i>	<i>6 006</i>	<i>7 385</i>	<i>23.0</i>
Asia & Oceania	34 727	37 206	36 000	34 134	-5.2
India	3 950	4 764	5 033	5 333	6.0
Indonesia	9 612	11 380	9 129	8 250	-9.6
Papua New Guinea	1 028	1 038	870	1 000	15.0
Thailand	376	470	579	850	46.9
Vietnam	18 500	18 200	19 467	17 500	-10.1
Others	1 261	1 354	924	1 201	30.0
<i>Arabicas</i>	<i>4 389</i>	<i>5 070</i>	<i>5 180</i>	<i>5 661</i>	<i>9.3</i>
<i>Robustas</i>	<i>30 338</i>	<i>32 136</i>	<i>30 821</i>	<i>28 473</i>	<i>-7.6</i>
Mexico & Central America	17 307	16 855	19 278	19 113	-0.9
Costa Rica	1 320	1 450	1 588	1 773	11.6
El Salvador	1 450	1 065	1 859	1 330	-28.5
Guatemala	3 785	3 835	3 950	3 750	-5.1
Honduras	3 450	3 575	4 326	4 500	4.0
Mexico	4 651	4 200	4 850	4 600	-5.2
Nicaragua	1 442	1 831	1 804	2 100	16.4
Others	1 209	899	901	1 060	17.7
<i>Arabicas</i>	<i>17 165</i>	<i>16 721</i>	<i>19 074</i>	<i>18 898</i>	<i>-0.9</i>
<i>Robustas</i>	<i>142</i>	<i>134</i>	<i>204</i>	<i>215</i>	<i>5.3</i>
South America	60 309	53 044	62 812	59 230	-5.7
Brazil	45 992	39 470	48 095	43 484	-9.6
Colombia	8 664	8 098	8 523	8 500	-0.3
Ecuador	691	813	854	875	2.5
Peru	3 872	3 286	3 986	5 200	30.5
Others	1 090	1 377	1 354	1 171	-13.5
<i>Arabicas</i>	<i>49 391</i>	<i>41 988</i>	<i>50 851</i>	<i>47 495</i>	<i>-6.6</i>
<i>Robustas</i>	<i>10 918</i>	<i>11 056</i>	<i>11 962</i>	<i>11 736</i>	<i>-1.9</i>
TOTAL	128 293	122 935	134 241	130 970	-2.4
Colombian Milds	9 964	9 181	9 693	9 730	0.4
Other Milds	27 052	26 582	29 952	31 264	4.4
Brazilian Naturals	41 822	37 162	45 603	42 168	-7.5
Robustas	49 455	50 010	48 992	47 809	-2.4
<i>Arabicas</i>	<i>78 838</i>	<i>72 926</i>	<i>85 248</i>	<i>83 161</i>	<i>-2.4</i>
<i>Robustas</i>	<i>49 455</i>	<i>50 010</i>	<i>48 992</i>	<i>47 809</i>	<i>-2.4</i>
TOTAL	100.0	100.0	100.0	100.0	
Colombian Milds	7.8	7.5	7.2	7.4	
Other Milds	21.1	21.6	22.3	23.9	
Brazilian Naturals	32.6	30.2	34.0	32.2	
Robustas	38.5	40.7	36.5	36.5	
<i>Arabicas</i>	<i>61.5</i>	<i>59.3</i>	<i>63.5</i>	<i>63.5</i>	
<i>Robustas</i>	<i>38.5</i>	<i>40.7</i>	<i>36.5</i>	<i>36.5</i>	

En miles de sacos

Factores fundamentales del mercado

Se calcula que la **producción total** en el año de cosecha 2011/12 será de 131 millones de sacos, lo que representa un descenso del 2,4% en comparación con 2010/11. Esto es atribuible principalmente a descensos de la producción en la región de Asia y Oceanía y en Sudamérica (Cuadro 3). Aparte del Brasil, donde es atribuible al ciclo bienal del Arábica, el descenso de la producción en el año de cosecha 2011/12 se debe a condiciones meteorológicas adversas en varios países exportadores.

Cálculos estimativos de la producción en determinados países exportadores

En el Anexo I figuran tres cuadros: el primero muestra la producción en determinados países exportadores, el segundo muestra cambios en la producción de un año de cosecha al siguiente, y el tercero muestra la participación en la producción total mundial.

Producción en África

La producción total en **África**, que se mantuvo en niveles relativamente bajos alrededor de 10 años, podría aumentar en el año de cosecha 2011/12 y pasar de 16,1 millones de sacos en 2010/11 a 18,5 millones, lo que representaría un aumento del 14,5%. Si se confirman esos cálculos, la participación de África en el total de producción del año de cosecha 2011/12 será del 14,1% frente al 12% en 2010/11. Los principales países productores de café en África son Etiopía, Uganda, Côte d'Ivoire, Camerún, Kenya y Tanzania.

La previsión oficial de la cosecha de 2011/12 de **Etiopía** la sitúa en 8,3 millones de sacos, lo que representa el 6,3% del total de la producción mundial. Este nivel de producción no parece concordar, sin embargo, con los recientes resultados de exportación, en especial con el volumen exportado en los cinco primeros meses del año cafetero, que fue de 628.000 sacos, en comparación con 1,2 millones de sacos en el mismo período en 2010/11. Se espera que la producción en **Uganda** descienda un 13,4% y se sitúe en 2,9 millones de sacos, frente a 3,3 millones en 2010/11. En **Côte d'Ivoire** la producción podría aumentar considerablemente en 2011/12 y ascender a 1,6 millones de sacos, frente a 982.000 sacos en 2010/11, si bien este volumen estaría todavía muy por debajo de los niveles alcanzados en los primeros años de la década pasada. Se calcula que la producción en **Camerún** aumentará considerablemente en 2011/12 y pasará de 608.000 sacos en 2010/11 a ligeramente por encima de un millón de sacos. La producción de **Kenya** podría aumentar y pasar de 658.000 sacos en 2010/11 a 750.000 sacos en 2011/12, mientras que se prevé un ligero descenso en **Tanzania** y que pase a 750.000 sacos, en comparación con 800.000 en 2010/11.

Producción en Asia y Oceanía

La producción en **Asia y Oceanía** se vio afectada por adversas condiciones meteorológicas en algunas de sus principales zonas productoras, lo que tuvo un efecto negativo en los resultados de 2011/12. Se espera que la producción total sea de 34,1 millones de sacos en el año de cosecha 2011/12, en comparación con 36 millones en 2010/11, lo que representa un descenso del 5,2% y supondría el 26,1% del total de la producción mundial de 2011/12. Los principales países productores son Viet Nam, Indonesia, la India, Papua Nueva Guinea y Tailandia. Se prevé que la producción en **Viet Nam** descienda un 10,1% y sea de 17,5 millones de sacos, en comparación con 19,5 millones en 2010/11. No obstante, las exportaciones de ese país en los cinco primeros meses del año cafetero 2011/12 parecen indicar un nivel mucho más alto de producción. Si el flujo de exportaciones continúa al ritmo actual en los próximos meses, la cifra de producción para 2011/12 tendrá que ser revisada y pasar a una cifra más alta. En **Indonesia**, el año de cosecha 2011/12 está casi finalizado, y se calcula que la producción será de 8,3 millones de sacos, lo que representa un descenso del 9,6% en comparación con el nivel de 9,1 millones de sacos en 2010/11. Las condiciones meteorológicas adversas podrían afectar también a la cosecha de 2012/13. En la **India** la producción podría aumentar un 6% y pasar de 5 a 5,3 millones de sacos, si bien los altos costos de producción y la escasez de mano de obra suponen grandes obstáculos. En **Papua Nueva Guinea** se prevé que la producción aumentará un 15% y pasará de 870.000 sacos en 2010/11 a un millón en 2011/12. El nivel más alto de producción que se ha registrado en Papua Nueva Guinea en los 12 últimos años sigue siendo el de 1,3 millones de sacos de 2005/06. En **Tailandia**, que todavía tiene un nivel de producción relativamente bajo en comparación con su consumo interno, se espera un aumento del 46,9% y que se llegue a un nivel de 850.000 sacos en 2011/12, en comparación con 579.000 sacos en 2010/11. El potencial de producción de este país es todavía bajo.

Producción en México y América Central

Condiciones meteorológicas adversas han afectado también a muchos países de la región de **México y América Central**, pero se espera que la producción solo descienda un 0,9% en 2011/12. La situación menos inquietante de la oferta en esta región, que produce principalmente cafés suaves lavados y representa alrededor del 14,6% de la producción mundial, ha aliviado la presión en el mercado, al ofrecer la seguridad de un suministro regular. Los principales países productores de la región son México, Honduras, Guatemala, Costa Rica,

El Salvador y Nicaragua. Se espera que la producción de **México** sea de 4,6 millones de sacos, frente a 4,9 millones en 2010/11, lo que representa un descenso del 5,2%. Durante muchos años la producción de México fluctuó entre 4 y 5 millones de sacos, excepto en 2004/05, en que descendió a 3,9 millones de sacos. **Honduras** ha tomado la delantera recientemente a Guatemala como el segundo mayor productor de la región; se espera que la producción de este país en 2011/12 aumente un 4% y se sitúe en 4,5 millones de sacos frente a 4,3 millones en 2010/11. **Guatemala** podría producir 3,8 millones de sacos en 2011/12, lo que supondría un descenso del 5,1% con respecto al nivel de alrededor de 4 millones de sacos alcanzado en 2010/11. La producción de **El Salvador** fue la más severamente afectada por el mal tiempo, con un descenso del 28,5%, ya que se calcula que pasará de 1,9 millones en 2010/11 a 1,3 millones en 2011/12. En **Nicaragua** se espera que la producción aumente un 16,4% y llegue a un nivel de 2,1 millones de sacos en 2011/12 frente a 1,8 millones en 2010/11. En **Costa Rica** podría también registrarse una mayor producción y que pase de 1,6 millones de sacos en 2010/11 a 1,8 millones en 2011/12, lo que representaría un aumento del 11,6%.

Producción en Sudamérica

Brasil, Colombia, Perú y Ecuador son los principales países productores de café de esta región, que representó más del 45% del total de producción en 2011/12. En **Brasil**, el año de cosecha 2011/12, que fue de producción baja en el ciclo bienal de producción de Arábica, ya ha finalizado y se sitúa en 43,5 millones de sacos, lo que representa un descenso del 5,7% en la producción de la región en conjunto. La producción aumentará en 2012/13, sin embargo; según los cálculos oficiales de CONAB, el organismo gubernamental a cargo de las previsiones de cosecha, la producción será de 50,6 millones de sacos, de los cuales 37,7 millones serán Arábica y 12,9 millones serán Robusta. La producción del Brasil se caracteriza por un ciclo bienal en el que hay alternancia entre un año de producción más alta y otro de producción más baja en el que los cafetos necesitan restablecerse después de producir una cosecha abundante. Para el año de cosecha 2012/13, que empieza en abril, cabe esperar un considerable aumento en la producción, dado que los cafetos se restablecieron en 2011/12. En **Colombia**, se espera que la producción en 2011/12 se mantenga más o menos al mismo nivel que la del anterior año de cosecha, en alrededor de 8,5 millones de sacos. Se espera que **Perú** registre una producción elevada en 2011/12, de 5,2 millones de sacos frente a 4 millones en el año anterior. La producción de este país representó el 4% del suministro mundial total en

2011/12, lo que lo sitúa entre los principales países productores de café. Se prevé que la producción de **Ecuador** aumentará un 2,5% y pasará de 854.000 sacos en 2010/11 a 875.000 sacos en 2011/12. Desde el año 2000, la producción total de Ecuador rara vez ha sido de más de un millón de sacos, excepto en los años de cosecha entre 2005/06 y 2007/08. Las perspectivas de un aumento significativo son, por tanto, limitadas.

Las previsiones generales para el año de cosecha 2011/12 indican aumentos de producción de un 0,4% y un 4,4% en los Suaves Colombianos y los Otros Suaves respectivamente. La producción de los Arábicas Naturales Brasileños y Otros Arábicas Naturales ha descendido un 7,5% y la producción de los Robustas un 2,4%. Con respecto a 2012/13, que está a punto de empezar en algunos países, Brasil es el único país en posición de confirmar un considerable aumento en la producción, mientras que el mal tiempo podría afectar la producción en Indonesia y Papua Nueva Guinea. Es más, el marcado aumento en los precios de los productos del petróleo ya ha tenido repercusiones en los costos de los insumos, y los ingresos de los productores de café se han visto reducidos como resultado de las correcciones a la baja de los precios del café.

Las **exportaciones** efectuadas en febrero fueron de 9,3 millones de sacos, lo que representa un aumento del 7,6% con respecto a los 8,7 millones de sacos de febrero de 2011. El volumen total de exportaciones efectuadas en los cinco primeros meses del año cafetero 2011/12 (octubre 2011 a febrero 2012) fue de 41,5 millones de sacos, lo que representa un descenso del 1,8% con respecto a los 42,3 millones de sacos exportados en el mismo período del pasado año (Cuadro 4). En los cinco primeros meses del año cafetero 2011/12 las exportaciones de Suaves Colombianos y de Arábicas Naturales Brasileños y Otros Arábicas Naturales descendieron un 19,3% y un 14,4% respectivamente en comparación con el mismo período del anterior año cafetero, mientras que las exportaciones de Otros Suaves y de Robustas aumentaron un 5,8% y un 14,2% respectivamente. Las exportaciones acumuladas de Etiopía en los cinco primeros meses del año cafetero 2011/12 descendieron un 48,1%, a pesar de que las autoridades del país preveían una producción récord en 2011/12. Si el volumen de las exportaciones de Etiopía se confirma, las cifras de producción tendrán que ser más bajas. Se calcula que Viet Nam exportó en febrero 2,7 millones de sacos, en comparación con los 2,1 millones de sacos de todas las formas de café que exportó Brasil. Los resultados de exportación de Viet Nam podrían llevar a un nivel de producción mucho más alto que el volumen calculado para el año de cosecha 2011/12.

Cuadro 4: Total de exportaciones de todas las formas de café octubre a febrero 2010/11 y 2011/12

	2010/11	2011/12	% change
TOTAL	42 273	41 525	-1.8
Colombian Milds	4 554	3 677	-19.3
Other Milds	9 220	9 756	5.8
Brazilian Naturals	15 611	13 370	-14.4
Robustas	12 888	14 722	14.2
Arabicas	29 385	26 803	-8.8
Robustas	12 888	14 722	14.2
Angola	2	3	41.5
Benin	0	0	
Bolivia	33	48	45.7
Brazil	15 605	13 375	-14.3
Burundi	212	81	-61.8
Cameroon	171	49	-71.6
Central African Republic	32	0	-100.0
Colombia	4 063	3 335	-17.9
Congo, Dem. Rep. of	49	41	-17.1
Congo, Rep. of	0	0	
Costa Rica	419	406	-3.1
Côte d'Ivoire	399	293	-26.5
Cuba	2	5	138.1
Dominican Republic	22	27	20.5
Ecuador	556	632	13.6
El Salvador	804	427	-46.8
Ethiopia	1 211	628	-48.1
Gabon	0	0	
Ghana	15	35	129.2
Guatemala	978	995	1.7
Guinea	118	162	36.7
Haiti	1	3	199.2
Honduras	1 513	1 732	14.5
India	1 909	1 924	0.8
Indonesia	2 254	2 327	3.3
Jamaica	2	2	-8.2
Kenya	252	190	-24.5
Liberia	1	1	-26.9
Madagascar	36	32	-10.7
Malawi	9	5	-52.0
Mexico	729	1 020	40.0
Nicaragua	598	362	-39.4
Nigeria	1	0	-69.9
Panama	14	13	-6.6
Papua New Guinea	301	619	105.7
Paraguay	0	0	
Peru	1 591	2 292	44.1
Philippines	5	4	-31.3
Rwanda	166	100	-39.9
Sierra Leone	11	17	54.7
Tanzania	418	287	-31.3
Thailand	220	122	-44.5
Timor-Leste	31	10	-66.2
Togo	31	48	55.0
Uganda	1 102	1 156	4.9
Venezuela	2	2	-29.7
Vietnam	6 275	8 600	37.1
Yemen	4	4	-8.7
Zambia	7	10	45.4
Zimbabwe	2	1	-36.3
Other exporting countries 1/	96	102	6.6

En miles de sacos

1/ Guinea Ecuatorial, Guyana, Lao (RDP), Nepal, Sri Lanka y Trinidad y Tabago

Se calcula que las **existencias iniciales en los países exportadores** para el año de cosecha 2011/12 son de 17,4 millones de sacos, lo que representa un ligero descenso en comparación con los 18,4 millones del anterior año de cosecha. Por término medio, las existencias iniciales en los 11 años de cosecha a partir de 2000/01 fueron de 36,6 millones de sacos. Se calcula que los **inventarios de café verde en los países importadores** eran de 19,1 millones de sacos a finales de diciembre de 2011.

Se ha revisado el cálculo del **consumo mundial** en el año civil 2010 y se ha aumentado ligeramente a

135,8 millones de sacos, lo que representa un aumento del 2,9% en comparación con 2009. No obstante, este comportamiento con altos y bajos desde 2007 debería interpretarse hasta cierto punto con prudencia, dado que la tendencia a largo plazo indica un aumento en el consumo (Cuadro 5). La fuerza del consumo mundial debería proporcionar considerable apoyo a los precios y cambiar su actual trayectoria de descenso. El Cuadro 6 muestra los precios al por menor en octubre en determinados países en los cuatro últimos años, que en casi todos los casos han aumentado.

Cuadro 5: Consumo mundial
Años civiles 2007 a 2010

	2007	2008	2009	2010	2009-2010	
					Difference	% change
WORLD TOTAL	129 354	132 987	131 894	135 844	3 950	2.9
Exporting countries	36 373	38 119	39 675	41 321	1 645	4.0
Brazil	16 927	17 526	18 208	18 945	738	3.9
Indonesia	3 208	3 333	3 333	3 333	0	0
Ethiopia	2 785	2 933	3 089	3 253	165	5.1
Mexico	2 050	2 200	2 200	2 239	39	1.7
Venezuela, B.R.	1 534	1 599	1 649	1 650	1	0
Vietnam	938	1 021	1 208	1 583	375	23.7
India	1 438	1 518	1 605	1 713	107	6.3
Colombia	1 400	1 400	1 400	1 400	0	0
Philippines	1 060	1 390	1 770	1 973	203	10
Others	5 035	5 199	5 214	5 233	19	0.4
Importing countries	92 981	94 868	92 218	94 523	2 305	2.4
European Union	40 670	40 230	39 652	40 779	1 127	2.8
Germany	8 627	9 535	8 897	9 292	395	4.3
France	5 628	5 152	5 677	5 713	36	0.6
Italy	5 821	5 892	5 806	5 781	-25	-0.4
Spain	3 198	3 485	3 352	3 232	-120	-3.7
United Kingdom	2 824	3 067	3 220	3 134	-86	-2.7
Others	14 572	13 099	12 700	13 627	926	6.8
Japan	7 282	7 065	7 130	7 192	62	0.9
USA	21 033	21 652	21 436	21 783	347	1.6
Other importing countries	23 996	25 921	24 000	24 769	769	3.1

En miles de sacos

**Cuadro 6: Precios al por menor del café tostado en determinados países
octubre 2008 a 2011**

	Oct-08	Oct-09	Oct-10	Oct-11	% change 2010-2011
Austria (EUR/500g)	3.70	5.37	5.73	7.02	22.5
Belgium (EUR/kg)	8.28	8.33	8.90	10.84	21.8
Brazil (BRL/500g)	[Data not available]			6.00	
Bulgaria (BGN/100g)	1.19	1.20	1.17	1.33	13.7
Cyprus (EUR/200g)	1.85	1.85	1.85	1.85	0.0
Czech Republic (CZK/100g)	22.28	20.69	20.94	28.18	34.6
Denmark (DKK/kg)	62.24	62.56	69.61	86.61	24.4
Finland (EUR/500g)	2.83	2.73	3.48	4.36	25.3
France (EUR/250g)	1.46	1.51	1.51	1.71	13.2
Germany (EUR/kg)	7.58	7.52	8.26		
Hungary (HUF/250g)	530.00	566.00	575.00	711.00	23.7
Italy (EUR/kg)	12.00	12.15	12.20	14.13	15.8
Japan (JPY/100g)	128.00	120.00	118.00	128.00	8.5
Latvia (LVL/kg)	6.60	6.88	7.66	10.18	32.9
Lithuania (LTL/250g)	7.30	6.98	8.29	11.08	33.7
Luxembourg (EUR/250g)	2.85	2.88	2.97	3.35	12.8
Netherlands (EUR/250g)	1.89	1.86	1.90		
Norway (NOK/kg)	52.32	57.94	62.90	70.86	12.7
Poland (PLN/250g)	5.92	6.14	6.03	7.22	19.7
Portugal (EUR/kg)	8.80	8.42	8.35	8.84	5.9
Slovakia (EUR/100g)	0.79	0.81	0.81	1.08	33.3
Slovenia (EUR/kg)	7.36	7.63	6.98	7.87	12.8
Spain (EUR/250g)	1.64	1.64	1.63	1.80	10.4
Sweden (SEK/500g)	27.59	30.51	33.90	41.81	23.3
United Kingdom (GBP/½ lb)	2.14	2.39	2.41	2.92	21.2
USA (USD/lb)			4.18	5.51	32.0

Para concluir, cabe señalar que puede haber contribuido al descenso de los precios el aumento que se espera en la oferta de Arábicas. Sin embargo, a pesar de que en Brasil se espera una cosecha mejor en el año de cosecha 2012/13, la perspectiva de que haya un considerable aumento de la producción en otros países es limitada. Los costos de la mano de obra y el actual incremento repentino en los precios de los productos del petróleo podrían tener un efecto negativo en los ingresos de los productores de café, que se verán empujados a reducir el uso de insumos costosos y la inversión en el cultivo vegetal, con el consiguiente descenso en la productividad.

**PRODUCCIÓN EN DETERMINADOS PAÍSES EXPORTADORES
AÑOS DE COSECHA 2000/01 A 2011/12**

Crop year commencing	2000	2001	2002	2003	2004	2005	2006	2007	2008	2009	2010	2011	% change 2010-2011
TOTAL	112 983	107 732	123 216	106 334	116 333	111 352	128 972	116 650	128 293	122 935	134 241	130 970	-2.4
Africa	16 987	14 971	15 214	14 289	14 929	13 403	15 704	15 939	15 950	15 830	16 149	18 493	14.5
Cameroon	1 113	686	801	900	727	870	818	795	750	750	608	1 083	78.2
Côte d'Ivoire	4 846	3 595	3 145	2 689	2 268	1 691	2 177	2 317	2 397	1 795	982	1 600	62.9
Ethiopia	3 115	4 044	4 094	4 394	5 213	4 779	5 551	5 967	4 949	6 931	7 500	8 312	10.8
Kenya	1 002	991	945	673	736	660	826	652	541	630	658	750	13.9
Tanzania	809	624	824	612	763	804	822	810	1 186	709	800	750	-6.2
Uganda	3 401	3 158	2 890	2 599	2 593	2 159	2 700	3 250	3 197	2 797	3 290	2 850	-13.4
Others	2 701	1 874	2 515	2 422	2 629	2 440	2 810	2 148	2 931	2 220	2 311	3 148	36.2
Arabicas	6 198	6 692	7 037	6 859	8 300	7 194	8 534	8 410	7 894	9 147	10 143	11 108	9.5
Robustas	10 789	8 279	8 177	7 430	6 629	6 209	7 170	7 529	8 056	6 683	6 006	7 385	23.0
Asia & Oceania	29 589	26 955	25 683	30 184	28 937	30 334	34 079	27 951	34 727	37 206	36 000	34 134	-5.2
India	4 370	4 604	4 776	5 534	4 159	4 090	4 563	4 319	3 950	4 764	5 033	5 333	6.0
Indonesia	6 987	6 833	6 731	6 404	7 536	9 159	7 483	4 474	9 612	11 380	9 129	8 250	-9.6
Papua New Guinea	1 041	1 063	1 085	1 155	998	1 268	807	968	1 028	1 038	870	1 000	15.0
Thailand	1 692	715	732	827	884	999	766	650	376	470	579	850	46.9
Vietnam	14 841	13 093	11 574	15 337	14 370	13 842	19 340	16 467	18 500	18 200	19 467	17 500	-10.1
Others	657	647	785	927	989	975	1 121	1 075	1 261	1 354	924	1 201	30.0
Arabicas	3 424	3 750	3 686	3 879	3 505	4 198	3 747	3 617	4 389	5 070	5 180	5 661	9.3
Robustas	26 164	23 205	21 997	26 305	25 431	26 136	30 332	24 335	30 338	32 136	30 821	28 473	-7.6
Mexico & Central America	19 484	17 353	16 711	16 760	15 736	16 817	16 894	18 331	17 307	16 855	19 278	19 113	-0.9
Costa Rica	2 293	2 127	1 893	1 783	1 887	1 778	1 580	1 791	1 320	1 450	1 588	1 773	11.6
El Salvador	1 751	1 686	1 438	1 477	1 437	1 502	1 252	1 505	1 450	1 065	1 859	1 330	-28.5
Guatemala	4 940	3 669	4 070	3 610	3 703	3 676	3 950	4 100	3 785	3 835	3 950	3 750	-5.1
Honduras	2 667	3 036	2 496	2 968	2 575	3 204	3 461	3 842	3 450	3 575	4 326	4 500	4.0
Mexico	4 815	4 438	4 351	4 201	3 867	4 225	4 200	4 150	4 651	4 200	4 850	4 600	-5.2
Nicaragua	1 595	1 115	1 200	1 547	1 130	1 489	1 425	1 903	1 442	1 831	1 804	2 100	16.4
Others	1 423	1 281	1 262	1 174	1 137	943	1 025	1 040	1 209	899	901	1 060	17.7
Arabicas	19 467	17 337	16 694	16 744	15 721	16 681	16 759	18 194	17 165	16 721	19 074	18 898	-0.9
Robustas	16	16	17	16	15	136	135	136	142	134	204	215	5.3
South America	46 924	48 452	65 607	45 100	56 731	50 799	62 295	54 429	60 309	53 044	62 812	59 230	-5.7
Brazil	31 310	31 365	48 480	28 820	39 272	32 944	42 512	36 070	45 992	39 470	48 095	43 484	-9.6
Colombia	10 400	11 962	11 735	11 230	11 573	12 564	12 541	12 504	8 664	8 098	8 523	8 500	-0.3
Ecuador	872	893	732	766	938	1 120	1 167	1 110	691	813	854	875	2.5
Peru	2 676	2 829	3 000	2 686	3 425	2 489	4 319	3 063	3 872	3 286	3 986	5 200	30.5
Others	1 666	1 403	1 660	1 598	1 523	1 682	1 757	1 682	1 090	1 377	1 354	1 171	-13.5
Arabicas	40 268	39 267	54 641	36 224	48 988	41 136	52 486	43 173	49 391	41 988	50 851	47 495	-6.6
Robustas	6 655	9 185	10 967	8 877	7 744	9 663	9 810	11 256	10 918	11 056	11 962	11 736	-1.9
TOTAL	112 983	107 732	123 216	106 334	116 333	111 352	128 972	116 650	128 293	122 935	134 241	130 970	-2.4
Colombian Milds	11 952	13 402	13 158	12 283	12 865	13 723	13 876	13 674	9 964	9 181	9 693	9 730	0.4
Other Milds	28 299	26 103	26 084	26 131	25 628	25 697	28 100	27 910	27 052	26 582	29 952	31 264	4.4
Brazilian Naturals	29 107	27 541	42 817	25 292	38 021	29 789	39 550	31 811	41 822	37 162	45 603	42 168	-7.5
Robustas	43 625	40 686	41 157	42 628	39 819	42 143	47 446	43 256	49 455	50 010	48 992	47 809	-2.4
Arabicas	69 357	67 046	82 058	63 706	76 514	69 209	81 526	73 395	78 838	72 926	85 248	83 161	-2.4
Robustas	43 625	40 686	41 157	42 628	39 819	42 143	47 446	43 256	49 455	50 010	48 992	47 809	-2.4
TOTAL	100.0	100.0	100.0	100.0	100.0	100.0	100.0	100.0	100.0	100.0	100.0	100.0	
Colombian Milds	10.6	12.4	10.7	11.6	11.1	12.3	10.8	11.7	7.8	7.5	7.2	7.4	
Other Milds	25.0	24.2	21.2	24.6	22.0	23.1	21.8	23.9	21.1	21.6	22.3	23.9	
Brazilian Naturals	25.8	25.6	34.7	23.8	32.7	26.8	30.7	27.3	32.6	30.2	34.0	32.2	
Robustas	38.6	37.8	33.4	40.1	34.2	37.8	36.8	37.1	38.5	40.7	36.5	36.5	
Arabicas	61.4	62.2	66.6	59.9	65.8	62.2	63.2	62.9	61.5	59.3	63.5	63.5	
Robustas	38.6	37.8	33.4	40.1	34.2	37.8	36.8	37.1	38.5	40.7	36.5	36.5	

**CAMBIO PORCENTUAL ANUAL DE LA PRODUCCIÓN EN DETERMINADOS PAÍSES EXPORTADORES
AÑOS DE COSECHA 2001/02 A 2011/12**

Crop year commencing	2001	2002	2003	2004	2005	2006	2007	2008	2009	2010	2011
TOTAL	-4.6	14.4	-13.7	9.4	-4.3	15.8	-9.6	10.0	-4.2	9.2	-2.4
Africa	-11.9	1.6	-6.1	4.5	-10.2	17.2	1.5	0.1	-0.8	2.0	14.5
Cameroon	-38.4	16.8	12.4	-19.2	19.6	-5.9	-2.8	-5.7	0.0	-18.9	78.2
Côte d'Ivoire	-25.8	-12.5	-14.5	-15.7	-25.4	28.8	6.4	3.4	-25.1	-45.3	62.9
Ethiopia	29.8	1.2	7.3	18.6	-8.3	16.1	7.5	-17.1	40.1	8.2	10.8
Kenya	-1.1	-4.6	-28.8	9.2	-10.3	25.1	-21.1	-17.0	16.4	4.5	13.9
Tanzania	-22.8	32.0	-25.7	24.8	5.4	2.2	-1.5	46.5	-40.3	12.9	-6.2
Uganda	-7.1	-8.5	-10.1	-0.2	-16.7	25.1	20.4	-1.6	-12.5	17.6	-13.4
Others	-30.6	34.2	-3.7	8.5	-7.2	15.2	-23.5	36.4	-24.3	4.1	36.2
Arabicas	8.0	5.2	-2.5	21.0	-13.3	18.6	-1.5	-6.1	15.9	10.9	9.5
Robustas	-23.3	-1.2	-9.1	-10.8	-6.3	15.5	5.0	7.0	-17.0	-10.1	23.0
Asia & Oceania	-8.9	-4.7	17.5	-4.1	4.8	12.3	-18.0	24.2	7.1	-3.2	-5.2
India	5.4	3.7	15.9	-24.8	-1.7	11.6	-5.3	-8.5	20.6	5.7	6.0
Indonesia	-2.2	-1.5	-4.9	17.7	21.5	-18.3	-40.2	114.9	18.4	-19.8	-9.6
Papua New Guinea	2.1	2.1	6.4	-13.6	27.1	-36.3	19.9	6.2	1.0	-16.2	15.0
Thailand	-57.8	2.4	12.9	7.0	13.0	-23.3	-15.2	-42.1	25.0	23.2	46.9
Vietnam	-11.8	-11.6	32.5	-6.3	-3.7	39.7	-14.9	12.3	-1.6	7.0	-10.1
Others	-1.5	21.3	18.1	6.7	-1.4	15.0	-4.1	17.3	7.4	-31.8	30.0
Arabicas	9.5	-1.7	5.2	-9.6	19.7	-10.7	-3.5	21.3	15.5	2.2	9.3
Robustas	-11.3	-5.2	19.6	-3.3	2.8	16.1	-19.8	24.7	5.9	-4.1	-7.6
Mexico & Central America	-10.9	-3.7	0.3	-6.1	6.9	0.5	8.5	-5.6	-2.6	14.4	-0.9
Costa Rica	-7.2	-11.0	-5.8	5.8	-5.8	-11.1	13.4	-26.3	9.8	9.6	11.6
El Salvador	-3.7	-14.7	2.7	-2.7	4.5	-16.7	20.2	-3.7	-26.6	74.5	-28.5
Guatemala	-25.7	10.9	-11.3	2.6	-0.7	7.5	3.8	-7.7	1.3	3.0	-5.1
Honduras	13.9	-17.8	18.9	-13.2	24.4	8.0	11.0	-10.2	3.6	21.0	4.0
Mexico	-7.8	-2.0	-3.5	-7.9	9.2	-0.6	-1.2	12.1	-9.7	15.5	-5.2
Nicaragua	-30.1	7.6	28.9	-27.0	31.8	-4.3	33.5	-24.2	27.0	-1.5	16.4
Others	-9.9	-1.5	-7.0	-3.1	-17.0	8.6	1.5	16.3	-25.6	0.2	17.7
Arabicas	-10.9	-3.7	0.3	-6.1	6.1	0.5	8.6	-5.7	-2.6	14.1	-0.9
Robustas	-1.4	2.4	-2.8	-6.0	800.0	-0.7	0.7	4.5	-6.0	52.3	5.3
South America	3.3	35.4	-31.3	25.8	-10.5	22.6	-12.6	10.8	-12.0	18.4	-5.7
Brazil	0.2	54.6	-40.6	36.3	-16.1	29.0	-15.2	27.5	-14.2	21.9	-9.6
Colombia	15.0	-1.9	-4.3	3.0	8.6	-0.2	-0.3	-30.7	-6.5	5.3	-0.3
Ecuador	2.4	-18.0	4.6	22.5	19.4	4.1	-4.8	-37.8	17.8	5.0	2.5
Peru	5.7	6.1	-10.5	27.5	-27.3	73.5	-29.1	26.4	-15.1	21.3	30.5
Others	-15.8	18.3	-3.7	-4.7	10.4	4.5	-4.3	-35.2	26.3	-1.7	-13.5
Arabicas	-2.5	39.2	-33.7	35.2	-16.0	27.6	-17.7	14.4	-15.0	21.1	-6.6
Robustas	38.0	19.4	-19.1	-12.8	24.8	1.5	14.7	-3.0	1.3	8.2	-1.9
TOTAL	-4.6	14.4	-13.7	9.4	-4.3	15.8	-9.6	10.0	-4.2	9.2	-2.4
Colombian Milds	12.1	-1.8	-6.7	4.7	6.7	1.1	-1.5	-27.1	-7.9	5.6	0.4
Other Milds	-7.8	-0.1	0.2	-1.9	0.3	9.4	-0.7	-3.1	-1.7	12.7	4.4
Brazilian Naturals	-5.4	55.5	-40.9	50.3	-21.7	32.8	-19.6	31.5	-11.1	22.7	-7.5
Robustas	-6.7	1.2	3.6	-6.6	5.8	12.6	-8.8	14.3	1.1	-2.0	-2.4
Arabicas	-3.3	22.4	-22.4	20.1	-9.5	17.8	-10.0	7.4	-7.5	16.9	-2.4
Robustas	-6.7	1.2	3.6	-6.6	5.8	12.6	-8.8	14.3	1.1	-2.0	-2.4

**PORCENTAJE DE LA PRODUCCIÓN TOTAL EN DETERMINADOS PAÍSES EXPORTADORES
AÑOS DE COSECHA 2000/01 A 2011/12**

Crop year commencing	2000	2001	2002	2003	2004	2005	2006	2007	2008	2009	2010	2011
TOTAL	100.0	100.0	100.0	100.0	100.0	100.0	100.0	100.0	100.0	100.0	100.0	100.0
Africa	15.0	13.9	12.3	13.4	12.8	12.0	12.2	13.7	12.4	12.9	12.0	14.1
Cameroon	1.0	0.6	0.6	0.8	0.6	0.8	0.6	0.7	0.6	0.6	0.5	0.8
Côte d'Ivoire	4.3	3.3	2.6	2.5	1.9	1.5	1.7	2.0	1.9	1.5	0.7	1.2
Ethiopia	2.8	3.8	3.3	4.1	4.5	4.3	4.3	5.1	3.9	5.6	5.6	6.3
Kenya	0.9	0.9	0.8	0.6	0.6	0.6	0.6	0.6	0.4	0.5	0.5	0.6
Tanzania	0.7	0.6	0.7	0.6	0.7	0.7	0.6	0.7	0.9	0.6	0.6	0.6
Uganda	3.0	2.9	2.3	2.4	2.2	1.9	2.1	2.8	2.5	2.3	2.5	2.2
Others	2.4	1.7	2.0	2.3	2.3	2.2	2.2	1.8	2.3	1.8	1.7	2.4
<i>Arabicas</i>	5.5	6.2	5.7	6.5	7.1	6.5	6.6	7.2	6.2	7.4	7.6	8.5
<i>Robustas</i>	9.5	7.7	6.6	7.0	5.7	5.6	5.6	6.5	6.3	5.4	4.5	5.6
Asia & Oceania	26.2	25.0	20.8	28.4	24.9	27.2	26.4	24.0	27.1	30.3	26.8	26.1
India	3.9	4.3	3.9	5.2	3.6	3.7	3.5	3.7	3.1	3.9	3.7	4.1
Indonesia	6.2	6.3	5.5	6.0	6.5	8.2	5.8	3.8	7.5	9.3	6.8	6.3
Papua New Guinea	0.9	1.0	0.9	1.1	0.9	1.1	0.6	0.8	0.8	0.8	0.6	0.8
Thailand	1.5	0.7	0.6	0.8	0.8	0.9	0.6	0.6	0.3	0.4	0.4	0.6
Vietnam	13.1	12.2	9.4	14.4	12.4	12.4	15.0	14.1	14.4	14.8	14.5	13.4
Others	0.6	0.6	0.6	0.9	0.9	0.9	0.9	0.9	1.0	1.1	0.7	0.9
<i>Arabicas</i>	3.0	3.5	3.0	3.6	3.0	3.8	2.9	3.1	3.4	4.1	3.9	4.3
<i>Robustas</i>	23.2	21.5	17.9	24.7	21.9	23.5	23.5	20.9	23.6	26.1	23.0	21.7
Mexico & Central America	17.2	16.1	13.6	15.8	13.5	15.1	13.1	15.7	13.5	13.7	14.4	14.6
Costa Rica	2.0	2.0	1.5	1.7	1.6	1.6	1.2	1.5	1.0	1.2	1.2	1.4
El Salvador	1.6	1.6	1.2	1.4	1.2	1.3	1.0	1.3	1.1	0.9	1.4	1.0
Guatemala	4.4	3.4	3.3	3.4	3.2	3.3	3.1	3.5	3.0	3.1	2.9	2.9
Honduras	2.4	2.8	2.0	2.8	2.2	2.9	2.7	3.3	2.7	2.9	3.2	3.4
Mexico	4.3	4.1	3.5	4.0	3.3	3.8	3.3	3.6	3.6	3.4	3.6	3.5
Nicaragua	1.4	1.0	1.0	1.5	1.0	1.3	1.1	1.6	1.1	1.5	1.3	1.6
Others	1.3	1.2	1.0	1.1	1.0	0.8	0.8	0.9	0.9	0.7	0.7	0.8
<i>Arabicas</i>	17.2	16.1	13.5	15.7	13.5	15.0	13.0	15.6	13.4	13.6	14.2	14.4
<i>Robustas</i>	0.0	0.0	0.0	0.0	0.0	0.1	0.1	0.1	0.1	0.1	0.2	0.2
South America	41.5	45.0	53.2	42.4	48.8	45.6	48.3	46.7	47.0	43.1	46.8	45.2
Brazil	27.7	29.1	39.3	27.1	33.8	29.6	33.0	30.9	35.8	32.1	35.8	33.2
Colombia	9.2	11.1	9.5	10.6	9.9	11.3	9.7	10.7	6.8	6.6	6.3	6.5
Ecuador	0.8	0.8	0.6	0.7	0.8	1.0	0.9	1.0	0.5	0.7	0.6	0.7
Peru	2.4	2.6	2.4	2.5	2.9	2.2	3.3	2.6	3.0	2.7	3.0	4.0
Others	1.5	1.3	1.3	1.5	1.3	1.5	1.4	1.4	0.8	1.1	1.0	0.9
<i>Arabicas</i>	35.6	36.4	44.3	34.1	42.1	36.9	40.7	37.0	38.5	34.2	37.9	36.3
<i>Robustas</i>	5.9	8.5	8.9	8.3	6.7	8.7	7.6	9.6	8.5	9.0	8.9	9.0
TOTAL	100.0	100.0	100.0	100.0	100.0	100.0	100.0	100.0	100.0	100.0	100.0	100.0
Colombian Milds	10.6	12.4	10.7	11.6	11.1	12.3	10.8	11.7	7.8	7.5	7.2	7.4
Other Milds	25.0	24.2	21.2	24.6	22.0	23.1	21.8	23.9	21.1	21.6	22.3	23.9
Brazilian Naturals	25.8	25.6	34.7	23.8	32.7	26.8	30.7	27.3	32.6	30.2	34.0	32.2
Robustas	38.6	37.8	33.4	40.1	34.2	37.8	36.8	37.1	38.5	40.7	36.5	36.5
<i>Arabicas</i>	61.4	62.2	66.6	59.9	65.8	62.2	63.2	62.9	61.5	59.3	63.5	63.5
<i>Robustas</i>	38.6	37.8	33.4	40.1	34.2	37.8	36.8	37.1	38.5	40.7	36.5	36.5