



INTERNATIONAL COFFEE ORGANIZATION
ORGANIZACIÓN INTERNACIONAL DEL CAFÉ
ORGANIZAÇÃO INTERNACIONAL DO CAFÉ
ORGANISATION INTERNATIONALE DU CAFÉ

F

RAPPORT MENSUEL DE LA SITUATION DU MARCHÉ DU CAFÉ

Avril 2012

Les ajustements à la baisse qui caractérisent les prix des Arabicas depuis le début de l'année ont affecté le prix indicatif de l'OIC pour les Robustas en avril. Malgré ce repli des prix des Robustas, les niveaux sont encore fermes puisque les prix moyens des quatre premiers mois de l'année 2012 restent encore supérieurs à ceux enregistrés au cours du dernier trimestre de 2011. Sur le marché à terme de Londres (LIFFE), qui reflète la situation des Robustas, la moyenne des 2^e et 3^e positions a même augmenté de 0,5% en passant de 91,37 cents EU la livre en mars à 91,81 cents en avril, entraînant une réduction de 7,7% de l'écart avec le marché à terme de New York. La moyenne du prix indicatif composé de l'OIC en avril était de 160,46 cents la livre contre 167,77 cents la livre en mars. Par ailleurs, les prix ont été moins volatiles en avril par rapport au mois de mars.

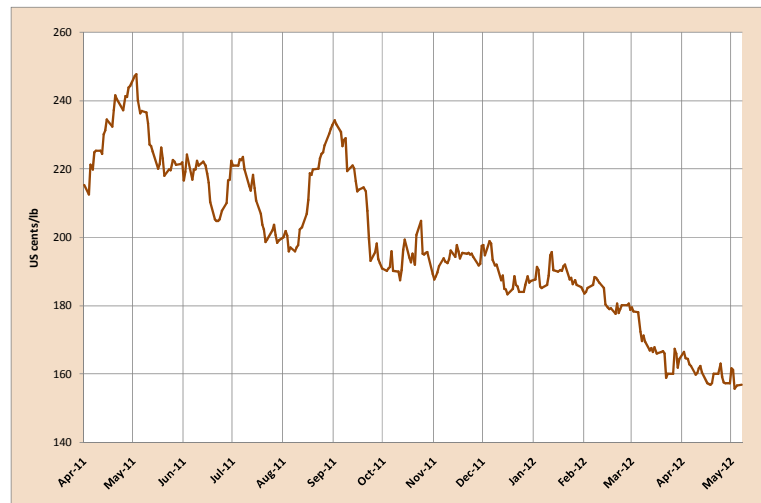
Au cours du mois d'avril 2012, le dollar s'est apprécié par rapport aux monnaies de plusieurs pays exportateurs, notamment le real brésilien, la roupie indienne, le peso mexicain. Les prix des produits pétroliers maintiennent leur tendance haussière, renchérissant davantage les coûts d'importants facteurs dans la chaîne d'approvisionnement du café, tels que le transport et les engrais.

La production totale de tous les pays exportateurs au cours de la campagne 2011/12 est estimée dans l'ordre de 131,4 millions de sacs contre 134,2 millions de sacs en 2010/11. Quant à la campagne 2012/13, les informations disponibles sont encore insuffisantes pour établir des estimations. Seule la deuxième estimation du Brésil est connue et porte sur au moins 50,5 millions de sacs.

Cette édition du rapport de marché contient les estimations provisoires de la consommation de l'année civile 2011. Bien que la consommation mondiale soit en augmentation de 1,7%, il y a eu des baisses dans certains importants marchés.

Les exportations de l'ensemble des pays exportateurs pendant le mois de mars 2012 ont été de 9,9 millions de sacs, portant les exportations totales cumulées des six premiers mois de l'année caféière 2011/12 (octobre 2011 à mars 2012) à 51,7 millions de sacs contre 52,9 millions de sacs pour la même période en 2010/11, soit une baisse de 2,3%. Cette chute des exportations est due à la réduction des embarquements au Brésil et en Colombie principalement. Le niveau des exportations vietnamiennes semble indiquer une production beaucoup plus élevée, tandis que l'affaiblissement des exportations de l'Éthiopie pourrait contraster avec son niveau de production estimée de la campagne 2011/12. Aussi, une brève analyse comparative des exportations au cours des douze dernières années sera faite dans ce rapport.

Graphique 1 : Prix indicatif composé quotidien de l'OIC
1 avril 2011 – 14 mai 2012



Mouvements des prix

La moyenne mensuelle du prix indicatif composé de l'OIC a continué de baisser puisqu'elle est passée de 167,77 cents EU la livre en mars 2012 à 160,46 cents en avril, soit une baisse de 4,4%. Ce niveau représente également une diminution de 30,6% par rapport à avril 2011 et de 23,7% par rapport à la moyenne annuelle de 2011 (tableau 1). Les baisses beaucoup importantes au niveau des prix des Arabicas ont donc eu un impact négatif sur la moyenne mensuelle du prix indicatif composé de l'OIC. Néanmoins la volatilité des prix de tous les groupes de café a diminué. Les graphiques 1 et 2 donnent respectivement l'évolution du prix indicatif composé quotidien de l'OIC et les prix indicatifs des groupes de café depuis le 1 avril 2011. De façon spécifique, les prix des **Doux de Colombie** ont baissé de

3,8%, ceux des **Autres doux** et des **Brésil et autres naturels** ont baissé respectivement de 4,9% et 5,8%. Bien qu'ayant également baissé de 1,7% en passant de 103,57 cents la livre en mars à 101,80 le prix des **Robustas** restent relativement ferme. D'ailleurs, la moyenne des 2^e et 3^e positions sur le marché terme de Londres, qui reflète la situation des Robustas, a légèrement augmenté de 0,5%. Aussi, les écarts entre les trois groupes d'Arabica et celui du Robusta se sont de nouveau rétrécis, l'arbitrage entre les marchés à terme de New York et de Londres chutant de 7,7% (tableau 2 et graphique 3). Par ailleurs, l'écart entre les prix des Doux de Colombie et ceux des deux autres groupes des Arabicas s'est élargi.

Graphique 2 : Prix indicatifs quotidiens des groupes de café
1 avril 2011 – 14 mai 2012

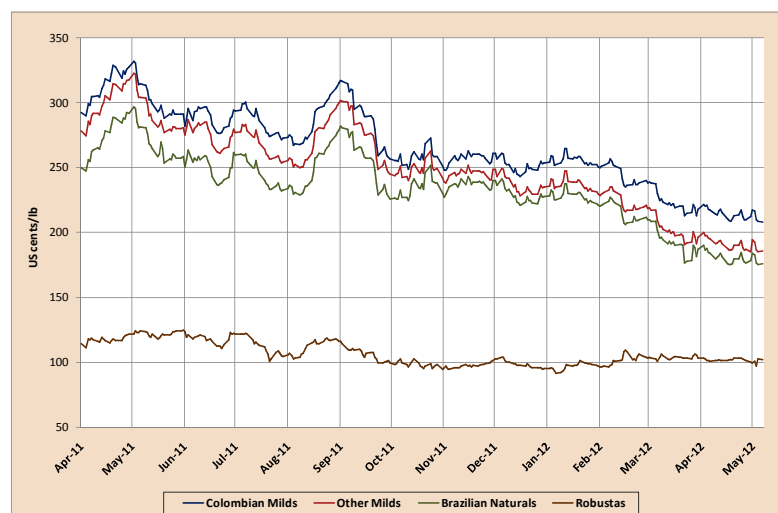


Tableau 1 : Prix indicatifs de l'OIC et prix à terme (cents EU la livre) – avril 2012

	ICO Composite	Colombian Milds	Other Milds	Brazilian Naturals	Robustas	New York*	London*
Monthly averages							
2011							
April	231.24	312.95	300.12	273.40	117.37	285.58	111.34
May	227.97	302.17	291.09	268.66	121.98	277.72	116.76
June	215.58	287.95	274.98	250.59	117.95	262.52	110.51
July	210.36	285.21	268.02	245.69	112.73	255.90	103.36
August	212.19	286.97	270.44	249.83	112.07	260.39	102.71
September	213.04	287.54	274.88	255.64	106.06	261.39	96.10
October	193.90	257.66	247.82	234.28	98.10	236.74	88.64
November	193.66	256.99	245.09	236.75	97.24	235.25	85.78
December	189.02	251.60	236.71	228.79	98.41	227.23	87.65
2012							
January	188.90	255.91	237.21	228.21	96.72	227.50	84.19
February	182.29	244.14	224.16	215.40	101.93	212.09	88.69
March	167.77	222.84	201.26	192.03	103.57	188.78	91.37
April	160.46	214.46	191.45	180.90	101.80	181.75	91.81
Annual averages							
2001	45.59	72.05	62.28	50.70	27.54	58.86	23.92
2002	47.74	64.90	61.52	45.23	30.01	57.02	25.88
2003	51.90	65.33	64.20	50.31	36.95	65.24	34.11
2004	62.15	81.44	80.47	68.97	35.99	79.53	32.85
2005	89.36	115.73	114.86	102.29	50.55	111.38	46.80
2006	95.75	116.80	114.40	103.92	67.55	112.30	59.77
2007	107.68	125.57	123.55	111.79	86.60	121.83	78.56
2008	124.25	144.32	139.78	126.59	105.28	136.46	97.17
2009	115.67	177.43	143.84	115.33	74.58	128.40	67.69
2010	147.24	225.46	195.96	153.68	78.74	165.20	71.98
2011	210.39	283.84	271.07	247.61	109.21	256.36	101.23
% change between Apr-12 and Mar-12							
	-4.4	-3.8	-4.9	-5.8	-1.7	-3.7	0.5
% change between Apr-12 and Apr-11							
	-30.6	-31.5	-36.2	-33.8	-13.3	-36.4	-17.5
% change between Apr-12 and 2011 average							
	-23.7	-24.4	-29.4	-26.9	-6.8	-29.1	-9.3
Volatility (%)							
Apr-11	6.6	6.6	6.6	6.5	8.8	7.7	7.2
May-11	6.3	5.6	6.4	8.5	5.7	7.1	4.8
Jun-11	7.8	7.3	7.8	9.6	9.6	9.2	11.2
Jul-11	5.8	5.4	5.5	5.8	9.9	6.3	10.3
Aug-11	5.7	5.3	6.0	6.5	7.2	6.8	7.5
Sep-11	7.7	8.0	8.2	9.0	8.2	9.2	9.0
Oct-11	10.6	10.4	10.9	11.4	10.0	12.4	11.2
Nov-11	4.7	5.7	6.0	6.1	4.9	7.5	4.9
Dec-11	6.1	6.6	6.8	6.7	4.7	8.0	5.5
Jan-12	6.5	6.4	7.3	7.1	6.6	7.7	8.1
Feb-12	4.4	5.4	5.4	5.9	10.4	6.4	6.5
Mar-12	8.4	7.8	9.0	12.6	7.3	10.4	6.8
Apr-12	5.1	5.5	6.0	7.2	3.2	7.2	3.4
Variation between Apr-12 and Mar-12							
	-3.3	-2.3	-3.0	-5.4	-4.1	-3.2	-3.4

*Moyenne des 2^e et 3^e positions

Tableau 2 : Écart entre les groupes de prix (cents EU la livre)

	Colombian Milds Other Milds	Colombian Milds Brazilian Naturals	Colombian Milds Robustas	Colombian Milds New York*	Other Milds Brazilian Naturals	Other Milds Robustas	Brazilian Naturals Robustas	New York* London*
Apr-11	11.08	33.51	180.19	24.45	22.43	169.11	146.68	160.96
May-11	12.97	37.36	170.00	25.44	24.39	157.03	132.63	152.00
Jun-11	17.19	39.52	172.48	29.30	22.33	155.29	132.96	152.55
Jul-11	16.53	37.14	174.90	26.58	20.61	158.37	137.77	157.68
Aug-11	12.66	31.90	181.48	26.14	19.24	168.82	149.58	165.29
Sep-11	12.66	31.90	181.48	26.14	19.24	168.82	149.58	165.29
Oct-11	9.83	23.37	159.55	20.91	13.54	149.72	136.18	148.10
Nov-11	11.91	20.25	159.75	21.74	8.34	147.85	139.50	149.47
Dec-11	14.89	22.81	153.19	24.37	7.92	138.30	130.38	139.58
Jan-12	18.71	27.71	159.20	28.42	9.00	140.49	131.49	143.30
Feb-12	19.98	28.74	142.21	32.06	8.76	122.22	113.47	123.39
Mar-12	21.58	30.80	119.26	34.06	9.22	97.69	88.46	97.41
Apr-12	23.21	33.56	112.65	32.69	10.35	89.44	79.09	89.94
Absolute change between Apr-12 and Mar-12								
	1.63	2.76	-6.62	-1.37	1.13	-8.25	-9.38	-7.47
% change between Apr-12 and Mar-12								
	7.5	9.0	-5.5	-4.0	12.2	-8.4	-10.6	-7.7

*Moyenne des 2e et 3e positions

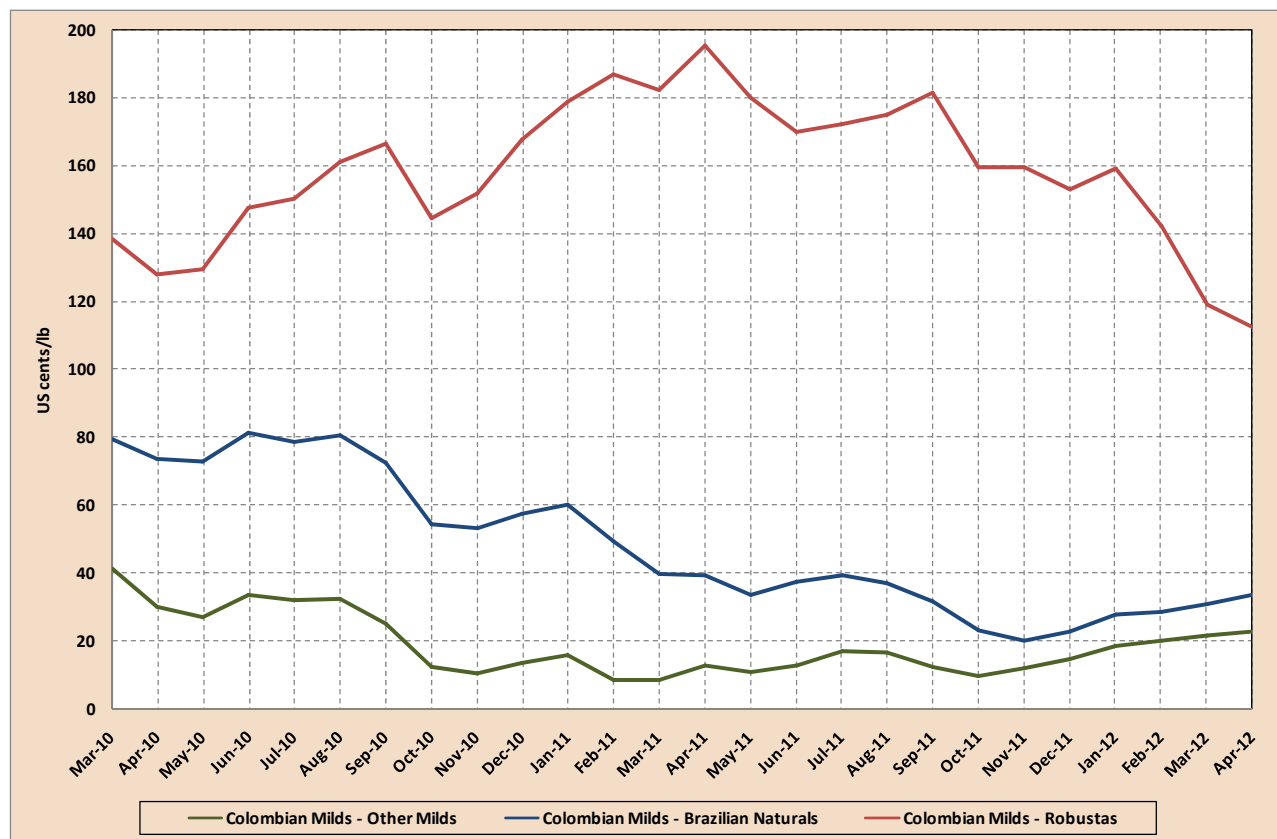
Graphique 3 : Écart entre les prix des Doux de Colombie et des trois autres groupes de café
mars 2010 – avril 2012

Tableau 3 : Production dans certains pays exportateurs

Crop year commencing	2008	2009	2010	2011	% change 2010-2011
TOTAL	128 229	123 095	134 241	131 382	-2.1
Africa	15 949	15 835	16 150	18 493	14.5
Cameroon	750	750	608	1 083	78.2
Côte d'Ivoire	2 397	1 795	982	1 600	62.9
Ethiopia	4 949	6 931	7 500	8 312	10.8
Kenya	541	630	658	750	13.9
Tanzania	1 186	709	800	750	-6.2
Uganda	3 197	2 797	3 290	2 850	-13.4
Others	2 929	2 225	2 311	3 148	36.2
<i>Arabicas</i>	<i>7 894</i>	<i>9 147</i>	<i>10 143</i>	<i>11 108</i>	<i>9.5</i>
<i>Robustas</i>	<i>8 055</i>	<i>6 688</i>	<i>6 007</i>	<i>7 385</i>	<i>23.0</i>
Asia & Oceania	34 665	36 861	36 000	35 434	-1.6
India	3 950	4 794	5 033	5 333	6.0
Indonesia	9 612	11 380	9 129	8 250	-9.6
Papua New Guinea	1 028	1 038	870	1 500	72.5
Thailand	376	470	579	850	46.9
Vietnam	18 438	17 825	19 467	18 300	-6.0
Others	1 261	1 354	924	1 201	30.0
<i>Arabicas</i>	<i>4 389</i>	<i>5 080</i>	<i>5 180</i>	<i>6 196</i>	<i>19.6</i>
<i>Robustas</i>	<i>30 276</i>	<i>31 781</i>	<i>30 821</i>	<i>29 238</i>	<i>-5.1</i>
Mexico & Central America	17 307	16 855	19 279	18 682	-3.1
Costa Rica	1 320	1 450	1 588	1 797	13.1
El Salvador	1 450	1 065	1 860	1 175	-36.8
Guatemala	3 785	3 835	3 950	3 750	-5.1
Honduras	3 450	3 575	4 326	4 500	4.0
Mexico	4 651	4 200	4 850	4 300	-11.3
Nicaragua	1 442	1 831	1 804	2 100	16.4
Others	1 209	899	901	1 060	17.7
<i>Arabicas</i>	<i>17 164</i>	<i>16 721</i>	<i>19 075</i>	<i>18 473</i>	<i>-3.2</i>
<i>Robustas</i>	<i>142</i>	<i>134</i>	<i>204</i>	<i>209</i>	<i>2.3</i>
South America	60 309	53 544	62 812	58 773	-6.4
Brazil	45 992	39 970	48 095	43 484	-9.6
Colombia	8 664	8 098	8 523	7 800	-8.5
Ecuador	691	813	854	875	2.5
Peru	3 872	3 286	3 986	5 443	36.6
Others	1 090	1 377	1 354	1 171	-13.5
<i>Arabicas</i>	<i>49 391</i>	<i>42 353</i>	<i>50 850</i>	<i>47 038</i>	<i>-7.5</i>
<i>Robustas</i>	<i>10 918</i>	<i>11 191</i>	<i>11 962</i>	<i>11 736</i>	<i>-1.9</i>
TOTAL	128 229	123 095	134 241	131 382	-2.1
Colombian Milds	9 964	9 181	9 693	9 030	-6.8
Other Milds	27 052	26 594	29 952	31 578	5.4
Brazilian Naturals	41 822	37 525	45 603	42 206	-7.4
Robustas	49 391	49 795	48 993	48 568	-0.9
<i>Arabicas</i>	<i>78 838</i>	<i>73 300</i>	<i>85 248</i>	<i>82 814</i>	<i>-2.9</i>
<i>Robustas</i>	<i>49 391</i>	<i>49 795</i>	<i>48 993</i>	<i>48 568</i>	<i>-0.9</i>
TOTAL	100.0	100.0	100.0	100.0	
Colombian Milds	7.8	7.5	7.2	6.9	
Other Milds	21.1	21.6	22.3	24.0	
Brazilian Naturals	32.6	30.5	34.0	32.1	
Robustas	38.5	40.5	36.5	37.0	
<i>Arabicas</i>	<i>61.5</i>	<i>59.5</i>	<i>63.5</i>	<i>63.0</i>	
<i>Robustas</i>	<i>38.5</i>	<i>40.5</i>	<i>36.5</i>	<i>37.0</i>	

En milliers de sacs

Les fondamentaux du marché

La production totale de la campagne 2011/12 est estimée à 131,4 millions de sacs, en baisse de 2,1% par rapport à 2010/11 (tableau 3). Parmi les 15 plus grands pays exportateurs qui représentent plus de 90% de la production mondiale en 2011/12, des baisses de production sont attendues dans huit pays par rapport à la campagne 2010/11. Il s'agit du Brésil, de la Colombie, El Salvador, Guatemala, Indonésie, Mexique, Ouganda et Viet Nam. Les sept autres qui vont connaître des augmentations de production sont le Costa Rica, Côte d'Ivoire, Éthiopie, Honduras, Inde, Nicaragua et Pérou.

La campagne 2012/13 vient juste de commencer dans certains pays exportateurs dont le Brésil, l'Indonésie, le Pérou et la Papoua-Nouvelle Guinée. Des informations disponibles pour l'instant viennent du Brésil où le CONAB, agence officielle responsable des prévisions des récoltes, a donné sa deuxième estimation, indiquant une production totale à 50,5 millions de sacs. Il convient de rappeler que cette campagne correspond au Brésil à une saison où la productivité est élevée en raison du cycle biennal. Mais de vives préoccupations demeurent chez les producteurs brésiliens en raison des conditions climatiques, notamment la chute des températures plus que la normale constatée à l'approche de la saison hivernale, en plus des pluies excessives dans certaines zones.

Au cours du mois de mars, les exportations ont atteint 9,9 millions de sacs, portant les exportations cumulées au cours des six premiers mois de l'année caféière 2011/12 (octobre 2011 - mars 2012) à 51,7 millions de sacs, soit une baisse de 2,3% par rapport aux 52,9 millions de sacs exportés durant la même période l'année dernière (tableau 4). La section suivante est consacrée à une brève analyse des exportations de certains pays exportateurs au cours des douze dernières années caféières.

Analyse des exportations des six premiers mois de l'année caféière par certains pays exportateurs

L'annexe I indique les exportations cumulées des six premiers mois au cours des douze dernières années caféières et l'annexe II donne l'évolution des parts dans les exportations totales. Les deux dernières années caféières ont enregistré des niveaux très élevés des exportations cumulées des six premiers mois, indiquant une forte dynamique de certains pays au cours de cette période afin de profiter de la hausse des prix.

Ainsi, c'est pendant les six premiers mois de l'année caféière 2011/12 que les Arabicas Autres doux et les Robustas ont réalisé leurs niveaux le plus élevés depuis douze ans. Les Arabicas Brésil et autres naturels ont réalisé leur plus grande performance en termes d'exportation pendant l'année caféière 2010/11 avec 18,1 millions de sacs. Pour les Doux de Colombie le plus fort niveau des exportations cumulées avait été atteint au cours de l'année caféière 2007/08 lorsque le volume

était de 7 millions de sacs. Par conséquent, les exportations des Arabicas d'octobre à mars 2010/11 ont atteint 35,6 millions de sacs, niveau le plus élevé depuis 2000/01. Le niveau record des exportations des Robustas était de 19 millions de sacs pendant l'année caféière 2011/12.

Dans cette brève analyse, il convient de noter que toutes les données sur les exportations se réfèrent aux six premiers mois de l'année caféière. Pour l'ensemble des quatre groupes de café la moyenne des exportations des douze années caféières étudiées était de 46,2 millions de sacs. Pour la même période, la moyenne des Doux de Colombie était de 6 millions de sacs contre 10 millions pour les Autres doux et 14,3 millions pour les Arabicas naturels. La moyenne des exportations des Robustas était de 15,9 millions de sacs, niveau le plus élevé des exportations jamais enregistré.

En ce qui concerne les performances par région, la situation est quelque peu différente. En **Afrique**, les plus fortes exportations ont été réalisées pendant l'année caféière 2000/01 avec presque 6 millions de sacs, représentant 13,7% des exportations totales de l'ensemble des pays exportateurs. L'Ouganda, le plus grand pays exportateur en Afrique a réalisé un volume de 1,3 millions de sacs pendant l'année caféière 2011/12, comptant pour 33,8% des exportations totales de la région au cours de cette année. L'Éthiopie dont les autorités ont déclaré une forte production au cours de cette campagne 2011/12, n'a enregistré pour le moment qu'un faible volume des exportations d'environ 797 000 sacs, pour l'année caféière 2011/12 contre 1,4 millions de sacs pour la même période en 2010/11.

En **Asie & Océanie**, les exportations totales de l'année caféière 2011/12 ont atteint 17,7 millions de sacs, représentant une augmentation de 18,7% par rapport à 14,9 millions pour la même période en 2010/11. Ce niveau des exportations est le plus élevé jamais enregistré dans cette région. L'Inde réalise la plus forte performance en matière d'exportation depuis deux ans avec un volume de 2,6 millions de sacs en 2010/11 et 2,7 millions en 2011/12. Par contre, les exportations de l'Indonésie et de la Thaïlande ont baissé. Le Viet Nam a réalisé son plus fort volume d'exportation avec 11,3 millions de sacs pour l'année caféière 2011/12. Le Viet Nam est également le plus grand exportateur de la région avec 63,8% des exportations des six premiers mois de l'année caféière 2011/12 et 21,9% au niveau de l'ensemble des pays exportateurs. Ses exportations en 2011/12 semblent anormalement élevées pour le niveau de production annoncée par les autorités caféières. Si cette performance se poursuit au cours du reste de l'année, le niveau de production devrait être révisé à la hausse. Les exportations de la Papouasie-Nouvelle Guinée ont augmenté de 109,7% en passant de 336 milles sacs au cours des six premiers mois de l'année caféière 2010/11 à 705 milles sacs pour la même période en 2011/12.

Dans la région du **Mexique et Amérique centrale** les exportations totales au cours de l'année caféière 2011/12 sont jusque là de 7,2 millions de sacs, niveau identique à celui de la période précédente. Le Mexique et le Honduras ont enregistré respectivement des augmentations de 27% et 24,6% alors qu'elles ont baissé au Salvador (-47,4%) et au Nicaragua (-31,6%). Le Costa Rica n'a subi qu'une légère baisse de 3,1% des exportations. Dans l'ensemble, cette région qui représente 13,9% des exportations mondiales des pays exportateurs, a enregistré de faibles variations des exportations au cours des trois dernières années.

En **Amérique du Sud**, le Brésil et la Colombie ont vu leurs exportations baisser de 14,3% et 21% respectivement alors que celles du Pérou et de l'Équateur ont augmenté de 41,8% et de 17% respectivement. Au Brésil, la baisse des exportations au cours des six premiers mois de l'année caféière est le résultat de la campagne 2011/12 qui a coïncidé avec une baisse de production conformément au cycle biennal de production. Le Brésil a réalisé sa plus forte performance en matière d'exportation au cours de l'année caféière 2010/11 avec 18,3 millions de sacs. La Colombie qui connaît une baisse de production depuis trois campagnes consécutives, ne représente plus que 7,6% des exportations mondiales de l'ensemble des pays exportateurs contre 13,6% en 2007/08.

Au total, il convient de noter que seulement une région (Asie & Océanie) a réalisé une augmentation substantielle des exportations au cours de l'année caféière 2011/12. Les exportations de la région Mexique et Amérique Centrale n'ont pas varié de façon significative. Les deux autres régions (Afrique et Amérique du Sud) ont subi des baisses de leurs exportations pendant la première moitié de l'année caféière 2011/12. Le graphique 4 indique les exportations de toutes les formes de café pendant les six premiers mois des douze dernières années caféières.

Graphique 4 : Exportations totales de toutes les formes de café pendant les six premiers mois des douze dernières années caféières (Octobre – mars)

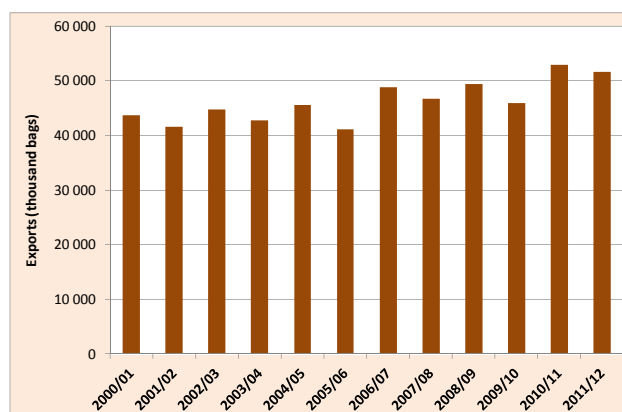


Tableau 4 : Exportations totales de toutes les formes de café (octobre-mars 2010/11 et 2011/2012)

	2010/11	2011/12	% change
TOTAL	52 885	51 677	-2.3
Colombian Milds	5 611	4 386	-21.8
Other Milds	11 881	12 583	5.9
Brazilian Naturals	18 148	15 661	-13.7
Robustas	17 246	19 047	10.4
Arabicas	35 639	32 630	-8.4
Robustas	17 246	19 047	10.4
Angola	2	3	45.6
Benin	0	0	
Bolivia	35	48	37.8
Brazil	18 337	15 716	-14.3
Burundi	224	91	-59.4
Cameroon	271	80	-70.5
Central African Republic	59	2	-96.6
Colombia	4 987	3 939	-21.0
Congo, Dem. Rep. of	64	53	-17.0
Congo, Rep. of	0	0	
Costa Rica	617	598	-3.1
Côte d'Ivoire	424	513	21.2
Cuba	5	9	74.0
Dominican Republic	34	36	4.4
Ecuador	643	753	17.0
El Salvador	1 080	568	-47.4
Ethiopia	1 441	797	-44.7
Gabon	1	0	-100.0
Ghana	19	42	119.4
Guatemala	1 442	1 456	0.9
Guinea	150	202	35.1
Haiti	2	3	22.0
Honduras	2 074	2 584	24.6
India	2 636	2 676	1.5
Indonesia	2 918	2 677	-8.3
Jamaica	4	4	0.0
Kenya	316	245	-22.6
Liberia	1	1	-23.5
Madagascar	48	37	-22.6
Malawi	12	6	-55.0
Mexico	1 060	1 347	27.0
Nicaragua	814	557	-31.6
Nigeria	1	0	-64.9
Panama	24	19	-20.5
Papua New Guinea	336	705	109.7
Paraguay	0	0	-100.0
Peru	1 666	2 362	41.8
Philippines	9	4	-56.4
Rwanda	176	103	-41.5
Sierra Leone	13	21	60.9
Tanzania	541	353	-34.7
Thailand	261	201	-23.1
Timor-Leste	33	13	-59.6
Togo	54	73	34.3
Uganda	1 325	1 343	1.4
Venezuela	3	2	-26.0
Vietnam	8 575	11 300	31.8
Yemen	4	4	-0.8
Zambia	7	11	60.7
Zimbabwe	2	2	-31.5
Other exporting countries 1/	136	122	-10.0

En milliers de sacs

1/ Guinée équatoriale, Guyana, Lao (PDR), Népal, Sri Lanka, et Trinité et Tobago

Les **stocks d'ouverture dans les pays exportateurs** pour la campagne 2011/12 sont estimés à 17,6 millions de sacs, représentant une légère baisse par rapport à 18,7 millions de sacs pour la campagne précédente. La moyenne des stocks d'ouverture au cours des onze dernières campagnes depuis 2000/01 est de 36,6 millions de sacs. **Les stocks de café vert dans les pays importateurs** étaient estimés à 19,1 millions de sacs en fin décembre 2011

La **consommation mondiale** au cours des quatre dernières années civiles est indiquée dans le tableau 6. Elle est provisoirement estimée à 137,9 millions de sacs pour l'année civile 2011, soit une augmentation de 1,7% par rapport à l'année précédente. Au cours des douze dernières années la consommation a augmenté à un taux annuel de 2,5%. La consommation mondiale continue de montrer des signes de dynamisme liés principalement à l'augmentation de la consommation intérieure dans les pays exportateurs aussi bien dans les marchés émergents. Néanmoins, les données de certains importants marchés montrent des réductions significatives. C'est le cas de certains marchés traditionnels d'Europe du Sud, tels que l'Espagne (-2,6%) et l'Italie (-1,8%), qui ont été affectés par une combinaison des prix de détail élevés et des turbulences macroéconomiques. De substantielles baisses ont également été enregistrées dans un certain nombre de marchés émergents, tels que la Corée (-17,1%), l'Algérie (-11,5%) et l'Ukraine (-10,8%), indiquant leur sensibilité par rapport aux prix élevés. Néanmoins, il convient de noter que la méthodologie statistique utilisée pour déterminer le niveau de consommation dans ces pays est délicate et pourrait être influencée par les questions telles que les variations des stocks dans les pipelines. Aussi, ces données sont-elles vraisemblablement sujettes à révision au fur et à mesure que des informations nouvelles sont reçues.

Les prix de détail dans certains pays importateurs, pour le mois de décembre pendant les quatre dernières années sont indiqués dans le tableau 5.

**Table 5 : Prix de détail du café torréfié dans certains pays importateurs
Décembre 2008 à 2011**

Country	Dec-08	Dec-09	Dec-10	Dec-11	% change 2010-2011
Austria	441.18	737.67	703.93	824.94	17.2
Belgium	514.08	546.30	542.03	647.39	19.4
Bulgaria	369.81	399.97	361.77	406.42	12.3
Cyprus	571.55	612.52	554.63	552.95	-0.3
Czech Republic	520.71	543.13	503.94	696.15	38.1
Denmark	504.32	551.60	572.17	691.40	20.8
Finland	339.84	369.50	425.72	520.07	22.2
France	360.85	399.96	364.56	404.10	10.8
Germany	449.82	500.61	494.07		
Hungary	486.84	544.04	511.42	566.60	10.8
Italy	747.65	806.53	735.10	854.82	16.3
Japan	625.85	622.95	598.09	786.50	31.5
Latvia	533.13	625.48	639.83	857.83	34.1
Lithuania	515.67	528.58	649.26	738.87	13.8
Luxembourg	711.82	770.78	724.32	803.42	10.9
Netherlands	467.13	492.67	455.70		
Norway	311.30	429.61	449.65	564.14	25.5
Poland	352.31	391.01	365.92	401.78	9.8
Portugal	529.53	552.92	497.66	538.00	8.1
Slovakia	480.95	529.75	491.67	663.54	35.0
Slovenia	457.86	498.62	425.71	472.84	11.1
Spain	412.75	431.74	395.74	442.36	11.8
Sweden	318.02	383.12	459.14	552.87	20.4
United Kingdom	645.35	753.61	755.19	920.72	21.9
USA		366.90	414.60	543.70	31.1

(Cents EU la livre)

Tableau 6 : Consommation mondiale
(Années civiles 2008 – 2011)

	2008	2009	2010	2011*	% change (2010-2011)
World total	132 954	132 225	135 667	137 921	1.7
Exporting countries	37 940	39 796	41 055	42 480	3.5
Brazil	17 526	18 583	19 070	19 573	2.6
Ethiopia	2 933	3 089	3 253	3 383	4.0
Indonesia	3 333	3 333	3 333	3 333	0.0
Mexico	2 200	2 200	2 239	2 354	5.2
Philippines	1 390	1 770	1 973	2 150	9.0
India	1 518	1 605	1 713	1 763	2.9
Venezuela, B.R.	1 599	1 649	1 650	1 650	0.0
Vietnam	959	1 068	1 302	1 583	21.6
Others	9 040	9 217	9 475	9 925	4.7
Importing countries	95 014	92 429	94 612	95 440	0.9
Traditional Markets	70 039	69 210	70 957	70 852	-0.1
USA	21 652	21 436	21 783	22 043	1.2
Germany	9 535	8 897	9 292	9 460	1.8
Japan	7 065	7 130	7 192	7 015	-2.5
France	5 152	5 677	5 713	5 958	4.3
Italy	5 892	5 806	5 781	5 678	-1.8
Canada	3 210	3 273	3 586	3 574	-0.3
Spain	3 485	3 352	3 232	3 149	-2.6
United Kingdom	3 067	3 220	3 134	2 926	-6.7
Others	10 980	10 419	11 243	11 049	-1.7
Emerging Markets	24 975	23 219	23 655	24 588	3.9
Russian Federation	3 716	3 131	3 661	3 695	0.9
Algeria	2 118	2 066	2 021	1 789	-11.5
Australia	1 145	1 223	1 370	1 407	2.7
Korea, Rep. of	1 665	1 551	1 666	1 381	-17.1
Ukraine	1 733	1 460	1 485	1 324	-10.8
Others	14 600	13 788	13 451		

En milliers de sacs

*Consommation provisoire

En conclusion, il convient de noter qu'en dépit de l'absence de changements notables au niveau des facteurs fondamentaux du marché, les prix du café, notamment ceux des Arabicas, ont continué de baisser en avril 2012. La production totale de la campagne 2011/12 est estimée à 131,4 millions de sacs tandis qu'on s'attend au maintien de la dynamique de la consommation mondiale, situation qui pourrait soutenir la fermeté des prix. Bien qu'une bonne récolte soit attendue au Brésil pour la campagne 2012/13, les perspectives d'une augmentation substantielle de la production sont limitées dans plusieurs autres pays. Par ailleurs, les coûts de production continuent d'augmenter en raison de la flambée des prix des produits pétroliers qui engendrent des augmentations des coûts de transports et des engrais.

EXPORTATION TOTALE DES PAYS EXPORTATEURS (OCTOBRE - MARS 2000/01 - 2011/12)

	Oct-00 to Mar-01	Oct-01 to Mar-02	Oct-02 to Mar-03	Oct-03 to Mar-04	Oct-04 to Mar-05	Oct-05 to Mar-06	Oct-06 to Mar-07	Oct-07 to Mar-08	Oct-08 to Mar-09	Oct-09 to Mar-10	Oct-10 to Mar-11	Oct-11 to Mar-12	% change (2000 - 2011)
Total	43 666	41 587	44 692	42 730	45 585	41 127	48 841	46 728	49 433	45 874	52 885	51 677	18.3
Colombian Milds	6 266	6 631	6 275	6 488	6 966	6 193	6 395	7 017	6 091	4 238	5 611	4 386	-30.0
Other Milds	11 488	9 124	9 278	9 013	9 191	8 435	9 604	9 313	9 838	10 021	11 881	12 583	9.5
Brazilian Naturals	9 995	11 375	13 754	12 704	15 055	12 889	15 637	14 154	16 377	15 585	18 148	15 661	56.7
Robustas	15 917	14 457	15 384	14 525	14 373	13 609	17 206	16 244	17 127	16 030	17 246	19 047	19.7
Arabicas	27 749	27 130	29 308	28 205	31 213	27 518	31 636	30 483	32 306	29 844	35 639	32 630	17.6
Robustas	15 917	14 457	15 384	14 525	14 373	13 609	17 206	16 244	17 127	16 030	17 246	19 047	19.7
Africa	5 965	4 905	5 714	5 147	5 139	4 569	5 316	5 020	4 788	4 850	5 150	3 977	-33.3
Cameroon	364	223	269	438	219	277	349	172	132	321	271	80	-78.0
Côte d'Ivoire	1 379	1 080	1 285	1 005	927	763	804	797	511	871	424	513	-62.8
Ethiopia	542	651	817	785	1 040	923	1 035	881	659	706	1 441	797	47.0
Kenya	631	350	373	392	286	273	263	312	283	227	316	245	-61.2
Tanzania	586	454	512	406	527	523	427	435	636	458	541	353	-39.8
Uganda	1 447	1 397	1 484	1 267	1 226	1 035	1 459	1 602	1 650	1 451	1 325	1 343	-7.2
Others	1 017	750	975	853	914	776	978	821	917	816	832	646	-36.5
Arabicas	2 375	2 023	2 279	2 231	2 683	2 276	2 474	2 109	2 274	1 961	2 897	1 949	-17.9
Robustas	3 590	2 882	3 436	2 916	2 456	2 293	2 843	2 911	2 516	2 891	2 255	2 029	-43.5
Asia & Oceania	12 975	11 360	10 232	11 866	12 001	11 546	14 001	13 059	14 442	13 758	14 907	17 701	36.4
India	1 738	1 593	1 607	1 918	1 347	1 337	1 639	1 570	1 456	1 769	2 636	2 676	54.0
Indonesia	2 069	1 870	1 843	2 148	2 628	2 966	1 991	2 203	2 360	3 563	2 918	2 677	29.4
Papua New Guinea	365	378	429	438	329	462	279	470	426	487	336	705	93.0
Thailand	568	126	72	85	241	424	183	67	92	102	261	201	-64.6
Vietnam	8 082	7 225	6 101	7 091	7 274	6 202	9 749	8 587	9 973	7 681	8 575	11 300	39.8
Others	152	168	180	185	182	155	160	162	136	155	181	143	-6.2
Arabicas	1 588	1 554	1 402	1 700	1 335	1 635	1 439	1 548	1 412	2 013	1 692	2 578	62.3
Robustas	11 389	9 807	8 831	10 169	10 667	9 914	12 564	11 513	13 031	11 745	13 217	15 123	32.8
Mexico & Central America	8 501	5 987	5 998	5 817	5 205	5 395	5 515	6 121	5 779	6 339	7 160	7 181	-15.5
Costa Rica	1 040	909	755	763	666	610	589	606	654	586	617	598	-42.5
El Salvador	868	623	686	569	585	515	510	573	590	607	1 080	568	-34.6
Guatemala	2 147	1 313	1 658	1 310	1 437	1 280	1 311	1 494	1 365	1 485	1 442	1 456	-32.2
Honduras	1 351	984	1 193	1 307	1 110	1 315	1 225	1 469	1 275	1 572	2 074	2 584	91.2
Mexico	2 178	1 526	1 000	1 131	793	958	1 234	1 110	1 218	1 302	1 060	1 347	-38.2
Nicaragua	690	396	392	483	495	595	520	678	575	722	814	557	-19.3
Others	226	236	314	254	120	122	127	192	101	66	72	73	-67.9
Arabicas	8 483	5 942	5 824	5 671	5 178	5 347	5 451	5 996	5 728	6 284	7 139	6 913	-18.5
Robustas	13	9	10	16	10	27	32	25	41	43	18	31	141.1
South America	16 223	19 333	22 747	19 897	23 239	19 615	24 008	22 525	24 423	20 927	25 667	22 817	40.6
Brazil	9 764	11 919	15 500	12 819	14 818	12 524	15 480	14 505	16 814	15 384	18 337	15 716	61.0
Colombia	5 175	5 967	5 605	5 760	6 266	5 567	5 879	6 359	5 389	3 646	4 987	3 939	-23.9
Ecuador	364	314	331	291	412	460	542	468	429	534	643	753	107.0
Peru	888	1 108	1 257	983	1 678	1 028	2 042	1 158	1 747	1 313	1 666	2 362	166.2
Others	34	26	53	45	66	36	65	35	44	49	35	48	42.2
Arabicas	15 303	17 611	19 802	18 603	22 017	18 260	22 272	20 829	22 893	19 585	23 912	20 967	37.0
Robustas	926	1 759	3 107	1 424	1 240	1 375	1 767	1 795	1 540	1 353	1 758	1 876	102.6

En milliers de sacs

PART EN POURCENTAGE DANS LES EXPORTATIONS TOTALES (OCTOBRE - MARS 2000/01 - 2011/12)

	Oct-00 to Mar-01	Oct-01 to Mar-02	Oct-02 to Mar-03	Oct-03 to Mar-04	Oct-04 to Mar-05	Oct-05 to Mar-06	Oct-06 to Mar-07	Oct-07 to Mar-08	Oct-08 to Mar-09	Oct-09 to Mar-10	Oct-10 to Mar-11	Oct-11 to Mar-12	Average
Total	100.0	100.0	100.0	100.0	100.0	100.0	100.0	100.0	100.0	100.0	100.0	100.0	100.0
Colombian Milds	14.4	15.9	14.0	15.2	15.3	15.1	13.1	15.0	12.3	9.2	10.6	8.5	13.1
Other Milds	26.3	21.9	20.8	21.1	20.2	20.5	19.7	19.9	19.9	21.8	22.5	24.3	21.6
Brazilian Naturals	22.9	27.4	30.8	29.7	33.0	31.3	32.0	30.3	33.1	34.0	34.3	30.3	30.9
Robustas	36.5	34.8	34.4	34.0	31.5	33.1	35.2	34.8	34.6	34.9	32.6	36.9	34.5
Arabicas	63.5	65.2	65.6	66.0	68.5	66.9	64.8	65.2	65.4	65.1	67.4	63.1	65.5
Robustas	36.5	34.8	34.4	34.0	31.5	33.1	35.2	34.8	34.6	34.9	32.6	36.9	34.5
Africa	13.7	11.8	12.8	12.0	11.3	11.1	10.9	10.7	9.7	10.6	9.7	7.7	10.9
Cameroon	0.8	0.5	0.6	1.0	0.5	0.7	0.7	0.4	0.3	0.7	0.5	0.2	0.6
Côte d'Ivoire	3.2	2.6	2.9	2.4	2.0	1.9	1.6	1.7	1.0	1.9	0.8	1.0	1.9
Ethiopia	1.2	1.6	1.8	1.8	2.3	2.2	2.1	1.9	2.3	1.5	2.7	1.5	1.9
Kenya	1.4	0.8	0.8	0.9	0.6	0.7	0.5	0.7	0.6	0.5	0.6	0.5	0.7
Tanzania	1.3	1.1	1.1	1.0	1.2	1.3	0.9	0.9	1.3	1.0	1.0	0.7	1.1
Uganda	3.3	3.4	3.3	3.0	2.7	2.5	3.0	3.4	3.3	3.2	2.5	2.6	3.0
Others	2.3	1.8	2.2	2.0	2.0	1.9	2.0	1.8	1.9	1.8	1.6	1.3	1.9
Arabicas	5.4	4.9	5.1	5.2	5.9	5.5	5.1	4.5	4.6	4.3	5.5	3.8	5.0
Robustas	8.2	6.9	7.7	6.8	5.4	5.6	5.8	6.2	5.1	6.3	4.3	3.9	6.0
Asia & Oceania	29.7	27.3	22.9	27.8	26.3	28.1	28.7	27.9	29.2	30.0	28.2	34.3	28.4
India	4.0	3.8	3.6	4.5	3.0	3.2	3.4	3.4	2.9	3.9	5.0	5.2	3.8
Indonesia	4.7	4.5	4.1	5.0	5.8	7.2	4.1	4.7	4.8	7.8	5.5	5.2	5.3
Papua New Guinea	0.8	0.9	1.0	1.0	0.7	1.1	0.6	1.0	0.9	1.1	0.6	1.4	0.9
Thailand	1.3	0.3	0.2	0.2	0.5	1.0	0.4	0.1	0.2	0.2	0.5	0.4	0.4
Vietnam	18.5	17.4	13.7	16.6	16.0	15.1	20.0	18.4	20.2	16.7	16.2	21.9	17.6
Others	0.3	0.4	0.4	0.4	0.4	0.4	0.3	0.3	0.3	0.3	0.3	0.3	0.4
Arabicas	3.6	3.7	3.1	4.0	2.9	4.0	2.9	3.3	2.9	4.4	3.2	5.0	3.6
Robustas	26.1	23.6	19.8	23.8	23.4	24.1	25.7	24.6	26.4	25.6	25.0	29.3	24.9
Mexico & Central America	19.5	14.4	13.4	13.6	11.4	13.1	11.3	13.1	11.7	13.8	13.5	13.9	13.5
Costa Rica	2.4	2.2	1.7	1.8	1.5	1.5	1.2	1.3	1.3	1.3	1.2	1.2	1.5
El Salvador	2.0	1.5	1.5	1.3	1.3	1.3	1.0	1.2	1.2	1.3	2.0	1.1	1.4
Guatemala	4.9	3.2	3.7	3.1	3.2	3.1	2.7	3.2	2.8	3.2	2.7	2.8	3.2
Honduras	3.1	2.4	2.7	3.1	2.4	3.2	2.5	3.1	2.6	3.4	3.9	5.0	3.1
Mexico	5.0	3.7	2.2	2.6	1.7	2.3	2.5	2.4	2.5	2.8	2.0	2.6	2.7
Nicaragua	1.6	1.0	0.9	1.1	1.1	1.4	1.1	1.5	1.2	1.6	1.5	1.1	1.2
Others	0.5	0.6	0.7	0.6	0.3	0.3	0.3	0.4	0.2	0.1	0.1	0.1	0.3
Arabicas	19.4	14.3	13.0	13.3	11.4	13.0	11.2	12.8	11.6	13.7	13.5	13.4	13.3
Robustas	0.0	0.0	0.0	0.0	0.0	0.1	0.1	0.1	0.1	0.1	0.0	0.1	0.0
South America	37.2	46.5	50.9	46.6	51.0	47.7	49.2	48.2	49.4	45.6	48.5	44.2	47.1
Brazil	22.4	28.7	34.7	30.0	32.5	30.5	31.7	31.0	34.0	33.5	34.7	30.4	31.3
Colombia	11.9	14.3	12.5	13.5	13.7	13.5	12.0	13.6	10.9	7.9	9.4	7.6	11.6
Ecuador	0.8	0.8	0.7	0.7	0.9	1.1	1.1	1.0	0.9	1.2	1.2	1.5	1.0
Peru	2.0	2.7	2.8	2.3	3.7	2.5	4.2	2.5	3.5	2.9	3.1	4.6	3.1
Others	0.1	0.1	0.1	0.1	0.1	0.1	0.1	0.1	0.1	0.1	0.1	0.1	0.1
Arabicas	35.0	42.3	44.3	43.5	48.3	44.4	45.6	44.6	46.3	42.7	45.2	40.6	43.6
Robustas	2.1	4.2	7.0	3.3	2.7	3.3	3.6	3.8	3.1	2.9	3.3	3.6	3.6