



INTERNATIONAL COFFEE ORGANIZATION
ORGANIZACIÓN INTERNACIONAL DEL CAFÉ
ORGANIZAÇÃO INTERNACIONAL DO CAFÉ
ORGANISATION INTERNATIONALE DU CAFÉ

F

LETTRE DU DIRECTEUR EXÉCUTIF

RAPPORT SUR LE MARCHÉ DU CAFÉ

Mai 2010

Une légère remontée des prix a été observée au cours du mois de mai avec la moyenne du prix indicatif composé de l'OIC passant de 126,89 cents EU la livre en avril à 128,1 cents. La volatilité des prix a quelque peu baissé à l'exception du prix indicatif des Robustas. Le différentiel entre les Doux de Colombie et les Autres doux a baissé de 10,6% au cours du mois de mai par rapport à avril, indiquant une augmentation continue de la demande des autres doux pour compenser la réduction de l'offre des Doux de Colombie.

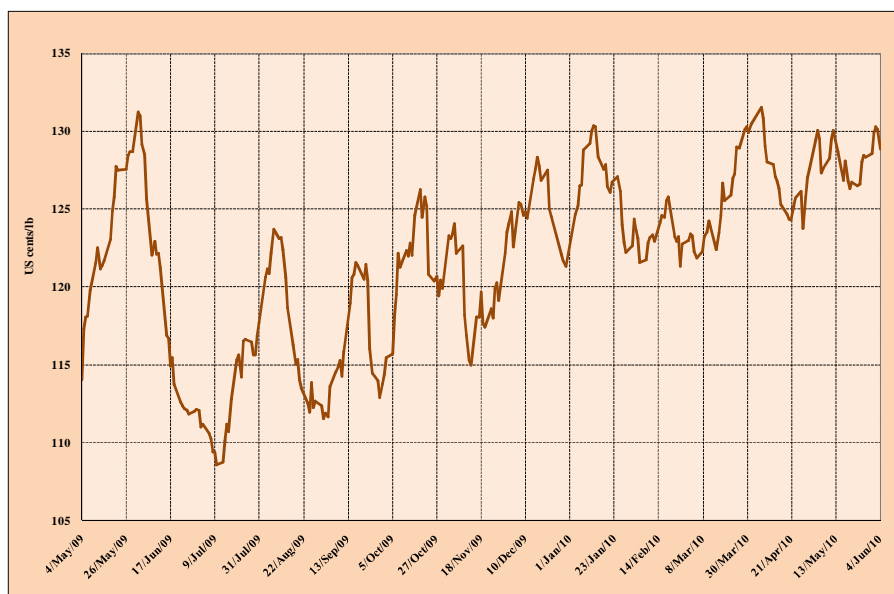
En ce qui concerne la production de la campagne 2010/11 qui coïncide avec une forte production des Arabicas au Brésil selon le cycle biennal, des informations en provenance d'autres pays Membres indiquent que certains s'attendent à des augmentations de production. Sur la base de ces informations, ma première estimation de la production de la campagne 2010/11 se situe entre 133 et 135 millions de sacs.

Néanmoins, avec la baisse continue des niveaux de stocks, la production devra être suffisamment forte pour permettre la reconstitution de ces stocks et en même temps satisfaire les besoins de la consommation mondiale.

Enfin, la fin du mois de mai et le début de juin ont été marqués par le passage de la tempête Agatha en Amérique centrale, affectant notamment le Guatemala, le Honduras et El Salvador. Des pertes en vies humaines ont été enregistrées ainsi que les dégâts au niveau des infrastructures économiques. L'impact sur l'industrie du café est en cours d'évaluation, mais il est à craindre l'augmentation des maladies du café et le développement rapide des parasites avec l'augmentation de l'humidité.

Les exportations de l'ensemble des pays exportateurs pendant le mois d'avril ont été de 8,3 millions de sacs contre 8,6 millions de sacs en avril 2009. Les exportations totales des sept premiers mois de l'année caféière 2009/10 (octobre 2009 – avril 2010) sont de 53,3 millions de sacs, soit une baisse de 8,1% par rapport au niveau de la même période de l'année caféière 2008/09.

**Graphique 1 : Prix indicatif composé quotidien
4 mai 2009 – 4 juin 2010**



Mouvements des prix

La moyenne mensuelle du **prix indicatif composé de l'OIC** a été de 128,1 cents EU la livre contre 126,89 cents en avril, soit une augmentation de presque 1% (tableau 1). Le graphique 1 donne l'évolution du prix indicatif composé de l'OIC depuis le 4 mai 2009. Une augmentation de prix relativement importante a été enregistrée au niveau des **Arabicas**

Autres doux alors qu'un léger repli a été observé au niveau des **Robustas** (graphique 2). L'écart entre les **Doux de Colombie** et les autres Arabicas a baissé de façon substantielle (tableau 2). Le graphique 3 représente l'évolution de l'écart entre les Doux de Colombie et les trois autres groupes de café depuis janvier 2009.

**Graphique 2 : Prix indicatifs des groupes de café
4 mai 2009 – 4 juin 2010**

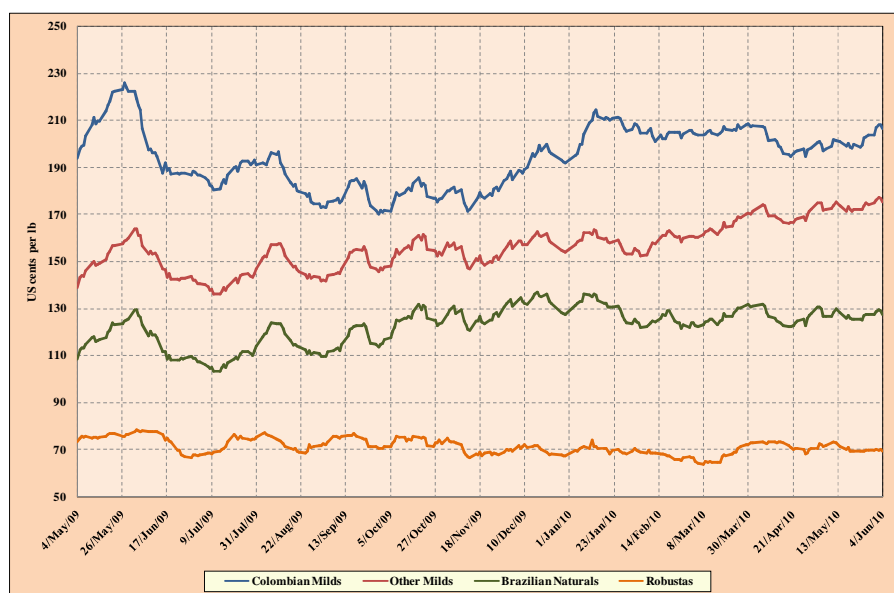


Tableau 1 : Prix indicatifs quotidiens de l'OIC et prix à terme (cents EU la livre) – mai 2010

	ICO composite	Colombian Milds	Other Milds	Brazilian Naturals	Robustas	New York*	London*
May-10							
03-May	129.48	200.51	175.02	130.72	70.41	139.22	
04-May	130.07	201.03	174.84	130.44	72.32	138.18	63.25
05-May	129.51	199.70	174.75	129.73	71.87	138.00	62.94
06-May	127.33	197.11	171.81	126.72	71.10	133.90	62.10
07-May	127.64	197.71	171.94	126.63	71.78	134.63	62.96
10-May	128.28	199.02	172.35	126.76	72.77	134.90	63.57
11-May	129.52	201.90	173.77	128.09	73.18	136.88	64.21
12-May	130.08	201.39	175.25	129.62	72.66	137.58	64.61
13-May						137.83	64.39
14-May	128.72	200.94	173.53	128.29	71.19	135.05	63.21
17-May	126.85	199.06	171.23	125.79	70.16	133.28	62.10
18-May	128.11	200.23	173.20	127.13	70.91	134.93	62.85
19-May	126.77	198.68	172.20	125.92	69.30	134.55	61.37
20-May	126.34	198.07	171.44	125.34	69.30	133.75	61.33
21-May	126.76	199.93	172.02	125.53	69.24	134.47	61.33
24-May	126.48	198.68	172.01	125.27	69.15	134.40	61.14
25-May	126.60	199.57	172.14	125.23	69.12	135.00	61.17
26-May	128.06	202.54	173.90	127.20	69.33	135.97	61.33
27-May	128.46	203.08	174.99	127.31	69.47	137.10	61.42
28-May	128.36	203.82	174.23	127.22	69.50	136.60	61.51
31-May	128.57	203.59	174.88	127.53	69.48	Holiday	Holiday
May-10	128.10	200.33	173.28	127.32	70.61	135.81	62.46
2009							
May	123.05	212.05	150.99	118.40	75.62	131.43	69.00
June	119.05	196.32	149.79	115.42	73.79	129.39	66.58
July	112.90	187.29	140.90	107.80	71.68	122.42	64.98
August	117.45	185.39	149.76	116.86	72.35	132.05	65.47
September	116.40	177.45	148.53	116.16	73.82	131.33	66.77
October	121.09	178.13	154.57	124.62	73.51	140.77	66.74
November	119.67	178.33	152.21	126.17	69.48	140.33	62.84
December	124.96	192.11	158.16	132.84	69.89	144.08	62.80
2010							
January	126.85	207.51	158.90	131.67	70.08	142.76	62.66
February	123.37	204.71	157.86	124.57	67.88	134.35	60.37
March	125.30	205.71	164.50	126.21	67.25	134.97	58.64
April	126.89	199.50	169.24	125.71	71.52	135.12	62.21
May	128.10	200.33	173.28	127.32	70.61	135.81	62.46
% change between May-10 and Apr-10	0.95	0.42	2.38	1.28	-1.27	0.51	0.41
% change between May-10 and May-09	4.10	-5.53	14.76	7.54	-6.62	3.33	-9.47
% change between May-10 and 2009 averages	10.75	12.91	20.46	10.40	-5.32	5.77	-7.72
volatility (%)							
May-09	3.86	4.69	4.32	5.05	3.76	5.58	3.67
Jun-09	5.19	7.44	6.09	7.82	6.71	9.21	9.15
Jul-09	4.75	4.68	5.12	5.76	6.23	7.27	6.29
Aug-09	4.56	4.78	4.84	5.54	5.93	7.51	6.93
Sep-09	6.18	6.64	6.12	7.33	6.81	9.00	7.61
Oct-09	6.43	5.34	6.48	7.49	7.72	8.61	8.22
Nov-09	6.81	5.86	6.96	8.18	7.02	8.54	8.95
Dec-09	4.94	5.70	5.07	5.96	5.51	7.03	6.40
Jan-10	3.89	4.76	4.13	4.78	7.82	5.53	4.94
Feb-10	4.06	3.83	4.37	5.85	4.59	6.43	4.59
Mar-10	3.41	2.57	3.23	4.69	6.00	5.69	7.22
Apr-10	3.76	3.62	3.75	5.00	5.01	5.00	5.22
May-10	3.60	3.43	3.46	4.43	5.28	4.90	4.81
Change between May-10 and Apr-10	-4.38	-5.14	-7.78	-11.43	5.39	-2.00	-7.96

* Moyenne des 2^e et 3^e positions

Tableau 2 : Écart entre les groupes de prix

	Colombian Milds Other Milds	Colombian Milds Brazilian Naturals	Colombian Milds Robustas	Colombian Milds New York*	Other Milds Brazilian Naturals	Other Milds Robustas	Brazilian Naturals Robustas	New York* London*
Jan-09	14.02	33.14	59.58	22.57	19.12	45.56	26.44	43.87
Feb-09	15.07	36.86	64.33	27.26	21.79	49.26	27.47	44.03
Mar-09	25.64	51.35	77.85	40.69	25.71	52.21	26.50	44.08
Apr-09	46.22	75.15	105.57	62.62	28.93	59.35	30.42	49.89
May-09	61.06	93.65	136.43	80.62	32.59	75.37	42.78	62.43
Jun-09	46.53	80.90	122.53	66.93	34.37	76.00	41.63	62.81
Jul-09	46.39	79.49	115.61	64.87	33.10	69.22	36.12	57.44
Aug-09	35.63	68.53	113.04	53.34	32.90	77.41	44.51	66.58
Sep-09	28.92	61.29	103.63	46.12	32.37	74.71	42.34	64.57
Oct-09	23.56	53.51	104.62	37.36	29.95	81.06	51.11	74.03
Nov-09	26.13	52.17	108.85	38.01	26.04	82.72	56.69	77.49
Dec-09	33.95	59.27	122.22	48.03	25.32	88.27	62.95	81.28
Jan-10	48.61	75.84	137.43	64.75	27.23	88.82	61.59	80.10
Feb-10	46.85	80.14	136.83	70.36	33.29	89.98	56.69	73.98
Mar-10	41.21	79.50	138.46	70.74	38.29	97.25	58.96	76.33
Apr-10	30.26	73.78	127.97	64.38	43.53	97.72	54.19	72.91
May-10	27.05	73.00	129.72	64.52	45.95	102.66	56.71	73.35
% change between								
May-10 and Apr-10	-10.59%	-1.06%	1.36%	0.22%	5.57%	5.06%	4.65%	0.60%

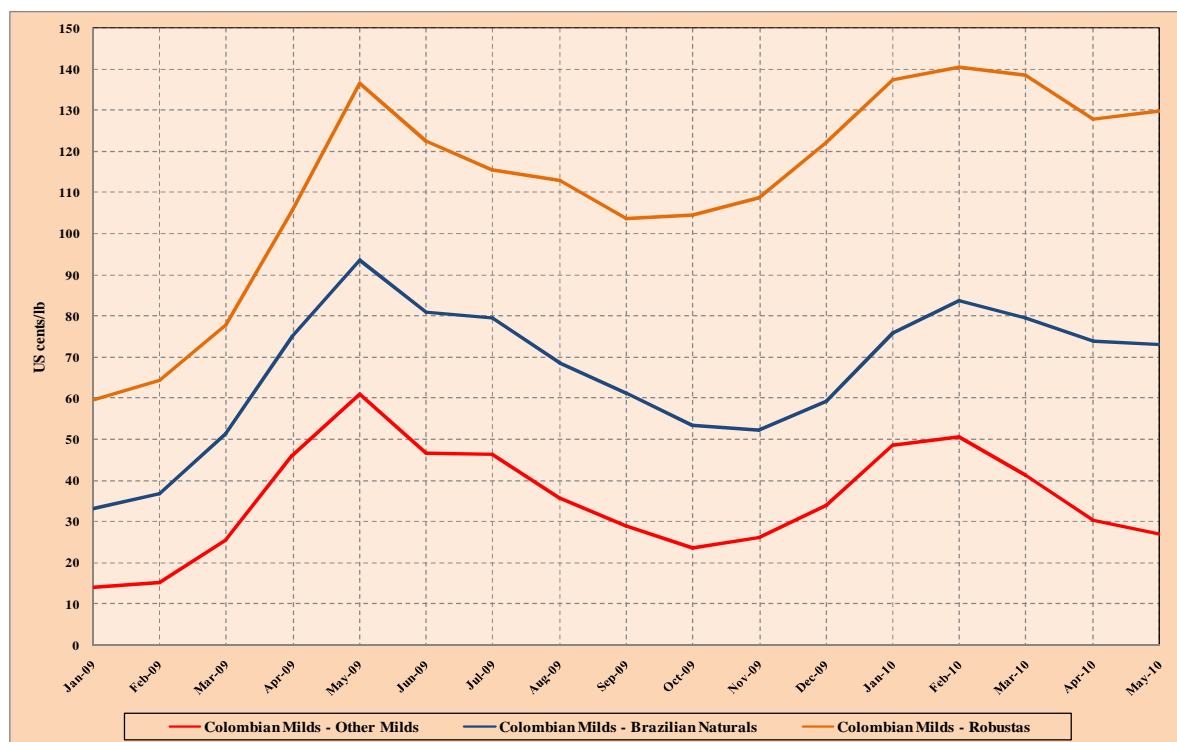
* Moyenne des 2^e et 3^e positionsGraphique 3 : Écart entre les prix des Doux de Colombie et des trois autres groupes de café
Janvier 2009 – mai 2010

Tableau 3 : Production dans certains pays exportateurs

Crop year commencing	2006	2007	2008	2009	% change 2009 & 2008
TOTAL	129 138	119 396	128 088	120 596	-5.85
<i>Africa</i>	<i>15 385</i>	<i>15 258</i>	<i>15 196</i>	<i>13 536</i>	<i>-10.92</i>
Cameroon	836	795	750	690	-7.99
Côte d'Ivoire	2 847	2 598	2 353	1 850	-21.36
Ethiopia	4 636	4 906	4 350	4 500	3.45
Kenya	826	652	572	750	31.17
Tanzania	822	810	1 186	667	-43.77
Uganda	2 700	3 250	3 200	3 000	-6.26
Others	2 717	2 247	2 785	2 079	-25.34
<i>Arabicas</i>	<i>7 557</i>	<i>7 418</i>	<i>7 299</i>	<i>6 893</i>	<i>-5.56</i>
<i>Robustas</i>	<i>7 828</i>	<i>7 840</i>	<i>7 897</i>	<i>6 643</i>	<i>-15.88</i>
<i>Asia & Oceania</i>	<i>34 529</i>	<i>31 408</i>	<i>34 900</i>	<i>36 845</i>	<i>5.57</i>
India	5 158	4 460	4 371	4 827	10.43
Indonesia	7 483	7 777	9 350	10 632	13.70
Papua New Guinea	807	968	1 028	1 003	-2.43
Thailand	766	653	675	930	37.70
Vietnam	19 340	16 467	18 500	18 000	-2.70
Others	976	1 083	976	1 454	49.01
<i>Arabicas</i>	<i>3 836</i>	<i>4 248</i>	<i>4 365</i>	<i>4 979</i>	<i>14.07</i>
<i>Robustas</i>	<i>30 693</i>	<i>27 160</i>	<i>30 535</i>	<i>31 865</i>	<i>4.36</i>
<i>Mexico & Central America</i>	<i>16 936</i>	<i>18 295</i>	<i>17 685</i>	<i>16 602</i>	<i>-6.12</i>
Costa Rica	1 580	1 791	1 320	1 444	9.39
El Salvador	1 371	1 621	1 547	1 065	-31.14
Guatemala	3 950	4 100	3 785	3 500	-7.53
Honduras	3 461	3 842	3 450	3 527	2.23
Mexico	4 200	4 150	4 651	4 200	-9.69
Nicaragua	1 300	1 700	1 615	1 686	4.43
Others	1 074	1 091	1 318	1 180	-10.46
<i>Arabicas</i>	<i>16 801</i>	<i>18 170</i>	<i>17 553</i>	<i>16 473</i>	<i>-6.15</i>
<i>Robustas</i>	<i>135</i>	<i>125</i>	<i>132</i>	<i>129</i>	<i>-2.26</i>
<i>South America</i>	<i>62 288</i>	<i>54 435</i>	<i>60 307</i>	<i>53 613</i>	<i>-11.10</i>
Brazil	42 512	36 070	45 992	39 470	-14.18
Colombia	12 541	12 504	8 664	9 000	3.88
Ecuador	1 167	1 110	691	813	17.76
Peru	4 319	3 063	3 872	3 315	-14.39
Others	1 750	1 689	1 088	1 014	-6.77
<i>Arabicas</i>	<i>52 479</i>	<i>43 180</i>	<i>49 389</i>	<i>42 556</i>	<i>-13.84</i>
<i>Robustas</i>	<i>9 810</i>	<i>11 256</i>	<i>10 917</i>	<i>11 057</i>	<i>1.27</i>
TOTAL	129 138	119 396	128 088	120 596	-5.85
Colombian Milds	13 876	13 674	9 995	10 177	1.82
Other Milds	27 967	27 725	27 355	25 439	-7.00
Brazilian Naturals	38 830	31 617	41 256	35 286	-14.47
Robustas	48 466	46 380	49 481	49 694	0.43
Arabicas	80 673	73 016	78 606	70 902	-9.80
Robustas	48 466	46 380	49 481	49 694	0.43
TOTAL	100.00	100.00	100.00	100.00	
Colombian Milds	10.75	11.45	7.80	8.44	
Other Milds	21.66	23.22	21.36	21.09	
Brazilian Naturals	30.07	26.48	32.21	29.26	
Robustas	37.53	38.85	38.63	41.21	
Arabicas	62.47	61.15	61.37	58.79	
Robustas	37.53	38.85	38.63	41.21	

En milliers de sacs

Les fondamentaux du marché

Suite à l'ajustement des chiffres de production dans les pays dont la campagne s'étend d'avril à mars, la **production totale** de la campagne 2009/10 a été révisée à la baisse au niveau de 120,6 millions de sacs contre 128,1 millions de sacs en 2008/09 (tableau 3).

Une légère amélioration a été observée au niveau de la production colombienne mais il est vraisemblable qu'une reprise substantielle soit attendue seulement au cours de la campagne 2010/11. Outre la situation en Amérique du Sud, des baisses importantes ont été enregistrées dans certains pays en Afrique et dans la région Amérique centrale/Mexique. Le Viet Nam semble également avoir subi une légère baisse de sa production au cours de cette campagne 2009/10

En ce qui concerne la campagne 2010/11 qui a déjà commencé dans certains pays exportateurs dont le Brésil, l'Indonésie, la Papouasie-Nouvelle Guinée et le Pérou, mon estimation de la production totale se situe entre 133 et 135 millions de sacs. En effet, la production brésilienne de cette campagne coïncide avec la haute saison des Arabicas selon le cycle biennal alternant une forte et une faible production. De même, une récupération de la production est attendue en Colombie après deux années consécutives de faible production. La production en Asie pourrait également connaître une légère augmentation, notamment le Viet Nam et l'Inde.

Les **exportations** au cours du mois d'avril ont été de 8,3 millions de sacs, portant le volume des exportations totales des sept premiers mois de l'année caféière 2009/10 à 53,3 millions de sacs contre 58 millions de sacs pour la même période en 2008/09, soit une baisse de presque 8,1% (tableau 4). Au cours de ces sept premiers mois de l'année caféière 2009/10 seules les exportations des Arabicas autres doux ont augmenté par rapport à la même période en 2008/09. Les trois autres groupes de café ont enregistré des baisses importantes des exportations, notamment les Doux de Colombie qui ont baissé de 26,5%.

Tableau 4 : Exportations totales de toutes les formes de café (Octobre - avril 2008/09 et 2009/10)

	2008/09	2009/10	% change
TOTAL	57 978	53 284	-8.10
Colombian Milds	6 756	4 965	-26.51
Other Milds	11 877	12 001	1.04
Brazilian Naturals	18 882	17 446	-7.60
Robustas	20 463	18 873	-7.77
Arabicas	37 514	34 412	-8.27
Robustas	20 463	18 873	-7.77
Angola	4	1	-71.09
Benin	0	0	
Bolivia	45	50	11.11
Brazil	19 308	17 615	-8.77
Burundi	301	74	-75.32
Cameroon	204	288	41.59
Central African Republic	15	15	-0.02
Colombia	5 939	4 234	-28.71
Congo, Dem. Rep. of	84	98	16.26
Congo, Rep. of	0	0	
Costa Rica	817	556	-31.94
Côte d'Ivoire	675	1 065	57.65
Cuba	4	4	-9.37
Dominican Republic	49	24	-51.28
Ecuador	498	611	22.62
El Salvador	781	728	-6.79
Ethiopia	794	972	22.54
Gabon	0	1	
Ghana	10	9	-6.44
Guatemala	1 797	1 875	4.36
Guinea	131	167	27.60
Haiti	10	2	-78.25
Honduras	1 653	1 998	20.88
India	1 778	2 475	39.17
Indonesia	2 822	3 165	12.17
Jamaica	11	8	-31.22
Kenya	328	342	4.41
Madagascar	48	52	9.55
Malawi	14	6	-59.29
Mexico	1 546	1 610	4.09
Nicaragua	732	943	28.95
Nigeria	2	0	-100.00
Panama	42	26	-38.57
Papua New Guinea	468	534	13.99
Paraguay	1	0	-73.57
Peru	1 811	1 509	-16.66
Philippines	5	3	-26.08
Rwanda	236	147	-37.55
Tanzania	741	491	-33.79
Thailand	105	118	12.89
Togo	66	103	56.65
Uganda	1 857	1 606	-13.53
Venezuela	9	3	-65.67
Vietnam	11 983	9 531	-20.46
Zambia	22	22	0.93
Zimbabwe	13	10	-16.77
Other exporting countries 1/	221	192	-13.12

En milliers de sacs

1/ Guinée Équatoriale, Guyane, Laos (RDP), Libéria, Sierra Leone, Sri Lanka, Timor-Leste, Trinité-et-Tobago et Yémen

Les exportations cumulées au cours de l'année civile 2009 sont estimées à 95,5 millions de sacs contre 97,7 millions de sacs en 2008. Aussi, la valeur de ces exportations est estimée à 13,6 milliards de Dollars EU en 2009 contre 15,4 milliards en 2008 (tableau 5). Ces chiffres relatifs aux valeurs des exportations indiquent une réduction du prix unitaire au cours de l'année civile 2009 par rapport à 2008. De façon spécifique, les valeurs estimées des exportations à la fois des Arabicas naturels et des Robustas au cours de l'année civile 2009 sont inférieures à celles de 2008 malgré une augmentation du volume des exportations.

Tableau 5 : Volume et valeur des exportations (années civiles 2006-2009)

	2006	2007	2008	2009*
Colombian Milds				
- Volume	12.02	12.69	12.22	9.27
- Value	1.87	2.12	2.38	1.94
Other Milds				
- Volume	21.40	21.00	22.50	20.90
- Value	3.02	3.22	3.99	4.05
Brazilian Naturals				
- Volume	28.51	28.83	28.75	30.03
- Value	3.59	4.08	4.72	4.35
Robustas				
- Volume	30.36	34.12	34.20	35.26
- Value	2.38	3.37	4.28	3.30
Total				
- Volume	92.29	96.64	97.66	95.46
- Value	10.85	12.78	15.38	13.64

Volume en million de sacs - valeur en milliards de dollars EU

* Volume : Provisoire

* Valeur : Estimée

La **consommation mondiale** au cours de l'année 2009 est estimée à 132 millions de sacs contre 130 millions de sacs en 2008 (tableau 6). La consommation mondiale connaît une certaine dynamique depuis environ deux décennies. Si cette dynamique continue, mon estimation préliminaire pour l'année 2010 sera de l'ordre de 134 millions de sacs.

Tableau 6 : Consommation mondiale (années civiles 2005 – 2009)

	2005	2006	2007	2008	2009*	% share in 2009
WORLD TOTAL	119 938	123 523	128 146	130 109	132 000	100.00
<i>Producing Countries</i>	<i>31 848</i>	<i>33 500</i>	<i>35 367</i>	<i>36 703</i>	<i>37 705</i>	<i>28.56</i>
Brazil	15 392	16 133	16 927	17 526	18 208	13.79
Indonesia	2 375	2 750	3 208	3 333	3 333	2.53
Mexico	1 556	1 794	2 050	2 200	2 200	1.67
Ethiopia	1 833	1 833	1 833	1 833	1 833	1.39
Venezuela	1 412	1 472	1 534	1 599	1 649	1.25
India	1 272	1 357	1 438	1 518	1 573	1.19
Colombia	1 400	1 400	1 400	1 400	1 400	1.06
Vietnam	722	829	938	1 021	1 208	0.92
Philippines	917	917	989	1 070	1 080	0.82
Others	4 969	5 015	5 052	5 202	5 221	3.96
<i>Importing Countries</i>	<i>88 090</i>	<i>90 023</i>	<i>92 779</i>	<i>93 406</i>	<i>94 295</i>	<i>71.44</i>
<i>European Union</i>	<i>39 277</i>	<i>40 951</i>	<i>40 659</i>	<i>39 783</i>	<i>38 621</i>	<i>29.26</i>
Germany	8 665	9 151	8 627	9 535	8 897	6.74
Italy	5 552	5 593	5 821	5 892	5 835	4.42
France	4 787	5 278	5 628	5 152	5 563	4.21
Spain	3 007	3 017	3 198	3 485	3 352	2.54
United Kingdom	2 680	3 059	2 824	3 067	3 221	2.44
Sweden	1 170	1 315	1 244	1 272	1 133	0.86
Finland	1 102	1 047	1 057	1 115	1 058	0.80
Greece	870	857	1 015	978	974	0.74
Poland	2 267	1 953	1 531	1 190	970	0.73
Others	9 176	9 683	9 715	8 097	7 618	5.77
USA	20 998	20 667	21 033	21 652	21 434	16.24
Japan 1/	7 128	7 268	7 282	7 065	7 350	5.57
<i>Other Importing Countries</i>	<i>20 688</i>	<i>21 137</i>	<i>23 805</i>	<i>24 906</i>	<i>26 891</i>	<i>20.37</i>
Canada	2 794	3 066	3 245	3 210	3 292	2.49
Russian Federation	3 212	3 263	4 055	3 716	3 131	2.37
Algeria	1 892	1 836	1 968	2 118	2 066	1.57
Ukraine	1 025	968	1 057	1 733	1 460	1.11
Korea, Republic of	1 394	1 437	1 425	1 665	1 551	1.17
Australia	1 039	992	1 031	1 145	1 223	0.93
Others	9 331	9 575	11 024	11 321	14 168	10.73

En milliers de sacs

* Provisoire

1/ Inclus les estimations pour 2009

Tableau 7 : Consommation par habitant (en kilogrammes) dans certains pays exportateurs et importateurs (années civiles 2005 – 2009)

	2005	2006	2007	2008	2009*
<i>Exporting countries</i>					
Brazil	4.96	5.14	5.34	5.48	5.69
Honduras	2.00	1.96	2.41	3.77	3.77
Venezuela	3.17	3.25	3.33	3.41	3.52
Costa Rica	5.04	4.77	4.19	3.54	3.16
Dominican Republic	2.38	2.35	2.31	2.28	2.28
El Salvador	1.78	2.05	2.20	2.25	2.25
Nicaragua	2.09	2.06	2.04	2.01	2.22
Haiti	2.17	2.13	2.10	2.06	2.06
Colombia	1.95	1.92	1.89	1.87	1.87
Guatemala	1.42	1.38	1.35	1.35	1.47
Madagascar	1.59	1.55	1.51	1.47	1.47
Ethiopia	1.47	1.44	1.40	1.36	1.36
Mexico	0.89	1.01	1.14	1.22	1.22
Panama	1.24	1.22	1.20	1.18	1.18
Cuba	1.20	1.20	1.20	1.16	1.15
Côte d'Ivoire	0.99	0.97	0.94	0.92	0.92
Indonesia	0.65	0.74	0.86	0.88	0.88
Vietnam	0.52	0.58	0.65	0.70	0.83
Philippines	0.64	0.63	0.67	0.71	0.72
Ecuador	0.69	0.68	0.67	0.67	0.67
<i>Importing countries</i>					
Algeria	3.45	3.30	3.49	3.70	3.61
Australia	3.06	2.88	2.97	3.26	3.48
Canada	5.19	5.64	5.91	5.79	5.94
<i>European Union 1/</i>	<i>4.81</i>	<i>5.00</i>	<i>4.95</i>	<i>4.82</i>	<i>4.68</i>
Austria	5.63	4.44	6.11	6.53	6.37
Belgium	6.67	8.81	6.29	3.68	5.29
Bulgaria	3.33	3.28	2.86	3.52	3.24
Cyprus	4.97	3.92	4.89	5.39	5.26
Czech Republic	3.86	3.70	3.97	3.61	3.05
Denmark	8.80	9.09	8.52	7.63	7.90
Estonia	6.43	7.42	4.53	6.89	5.53
Finland	12.62	11.94	12.01	12.62	11.98
France	4.71	5.16	5.47	4.98	5.38
Germany	6.31	6.66	6.29	6.95	6.49
Greece	4.72	4.63	5.48	5.27	5.25
Hungary	3.39	3.57	3.12	2.96	2.67
Ireland	3.19	2.85	3.36	1.56	1.82
Italy	5.68	5.69	5.89	5.93	5.87
Latvia	3.78	4.76	3.46	3.06	2.34
Lithuania	3.39	3.78	4.11	3.68	3.77
Malta	2.44	4.22	2.33	3.33	2.07
Netherlands	7.08	7.79	8.36	4.80	3.36
Poland	3.56	3.07	2.41	1.87	1.53
Portugal	3.73	3.80	4.04	3.89	4.05
Romania	2.38	2.33	2.30	2.27	2.18
Slovakia	3.26	3.13	3.97	3.79	2.36
Slovenia	5.44	5.24	5.82	5.77	5.89
Spain	4.19	4.15	4.36	4.70	4.52
Sweden	7.74	8.66	8.15	8.29	7.38
United Kingdom	2.67	3.03	2.78	3.01	3.16
Japan	3.36	3.42	3.43	3.33	
Korea, Republic of	1.76	1.81	1.78	2.07	1.93
Norway	9.61	9.25	9.81	8.99	9.00
Russian Federation	1.35	1.37	1.71	1.58	1.33
Switzerland	8.87	7.48	7.90	9.15	7.68
Ukraine	1.31	1.25	1.37	2.26	1.91
USA	4.16	4.06	4.09	4.17	4.13

* Provisoire

1/ Exclut le Luxembourg

Le tableau 7 donne la consommation moyenne annuelle par habitant dans certains pays exportateurs et importateurs. Malgré l'augmentation de la consommation intérieure dans les pays exportateurs, la consommation moyenne par habitant reste encore inférieure à 4 kg dans tous les pays à l'exception du Brésil. Parmi les 36 pays importateurs inclus dans ce tableau, seulement 18 ont une consommation par habitant qui dépasse 4 kg. La Finlande, la Norvège, le Danemark, la Suisse et la Suède sont les pays dont la consommation moyenne est la plus élevée.

En conclusion, il convient de noter que quelque soit l'importance de la production totale au cours de la campagne 2010/11, l'excédent ou le déficit qui en découlerait serait probablement faible. De façon similaire, avec la croissance de la consommation mondiale, la reconstitution des stocks pourrait être limitée. De plus, avec les coûts de production élevés, de nombreux producteurs de café ont des difficultés à maintenir leurs investissements dans l'entretien et le renouvellement de leurs caféicultures lorsque les niveaux de prix du café ne sont pas rémunérateurs.