



INTERNATIONAL COFFEE ORGANIZATION  
ORGANIZACIÓN INTERNACIONAL DEL CAFÉ  
ORGANIZAÇÃO INTERNACIONAL DO CAFÉ  
ORGANISATION INTERNATIONALE DU CAFÉ

C

## INFORME MENSUAL SOBRE EL MERCADO DE CAFÉ

Mayo 2012

*Los precios del Arábica descendieron en mayo en comparación con los niveles de abril, mientras que en los precios del Robusta se registró un aumento importante, lo que dio lugar a que se redujese la diferencia entre los dos tipos de café. En consecuencia, el promedio mensual del precio indicativo compuesto de la OIC descendió un 1,7% y pasó de 160,46 centavos de dólar EE UU por libra en abril a 157,68 en mayo. Este es el nivel más bajo que se registra desde agosto de 2010. La volatilidad de los precios aumentó solo en los Robustas.*

*Por lo que respecta a los factores fundamentales del mercado, se calcula que la producción total de todos los países exportadores en el año de cosecha 2011/12 fue de alrededor de 131,9 millones de sacos, frente a 134,2 millones en 2010/11. El segundo cálculo de la producción del Brasil en el año de cosecha 2012/13 prevé una cosecha de 50,4 millones de sacos por lo menos, lo que representa un aumento del 16% en comparación con el año de cosecha anterior. Se esperan también aumentos de la producción en otros países exportadores, alentados por los precios del café en estos últimos años. Se necesitan datos mucho más precisos para establecer cálculos iniciales de la producción total en el año de cosecha 2012/13. No obstante, el actual dinamismo del consumo mundial debería hacer posible que se mantenga el equilibrio entre la oferta y la demanda. Se incluye en este informe un análisis sucinto del consumo en los 22 últimos años.*

*Las exportaciones efectuadas por todos los países exportadores en abril de 2012 fueron de 8,8 millones de sacos; esto sitúa el total acumulado en los siete primeros meses del año cafetero 2011/12 (octubre 2011 a abril 2012) en 60,3 millones de sacos, frente a 62,8 millones en el mismo período de 2010/11, lo que representa un descenso del 4%. La disminución del total de exportaciones en los siete primeros meses del año cafetero 2011/12 es atribuible a la reducción de las exportaciones de Arábica, en particular de Suaves Colombianos y de Arábicas Naturales Brasileños y Otros Arábicas Naturales.*

**Gráfico 1: Precio indicativo compuesto de la OIC**  
**Diario: 1 mayo 2011 a 12 junio 2012**

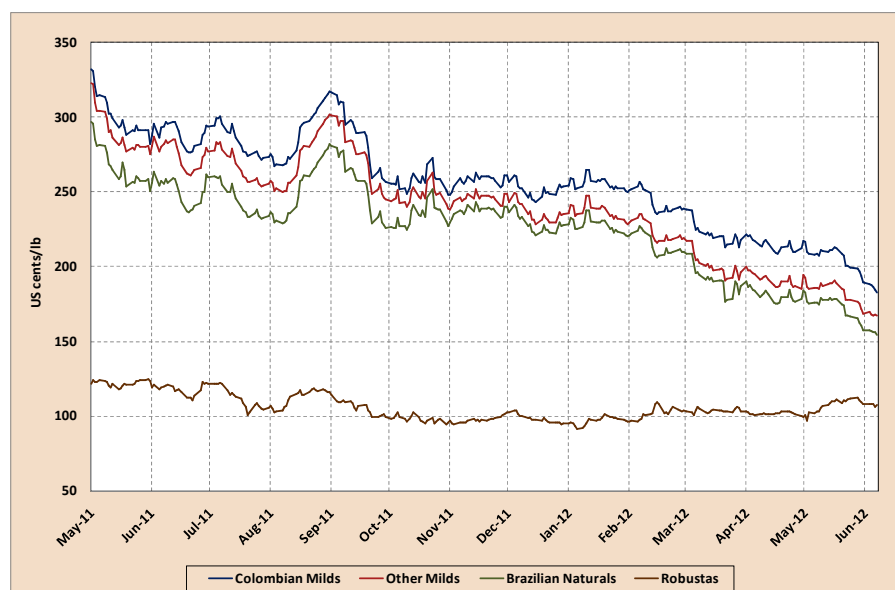


### Evolución de los precios

El promedio mensual del **precio indicativo compuesto de la OIC** siguió descendiendo en mayo, ya que pasó de 160,46 centavos de dólar EE UU por libra en abril a 157,68 centavos (Cuadro 1). Esta cifra es la más baja desde agosto de 2010 y se debe al continuo descenso de los precios del Arábica. Los Gráficos 1 y 2 muestran, respectivamente, el precio indicativo compuesto diario y los precios indicativos de grupo de la OIC desde mayo de 2011. Más en concreto, los precios de los **Suaves Colombianos** descendieron un 3,3% y los de los **Otros Suaves** y los **Arábicas Naturales**

**Brasileños y Otros Arábicas Naturales** un 3,5% y un 3,7% respectivamente. En cambio, los precios de los **Robustas** aumentaron un 5%, ya que pasaron de 101,80 centavos de dólar EE UU por libra en abril a 106,88 en mayo. Esta firmeza de los precios del Robusta contribuyó a que se redujesen las diferencias con los tres grupos de Arábica. El arbitraje entre los mercados de futuros de Nueva York y de Londres descendió un 11,4% (Cuadro 2 y Gráfico 3). Las diferencias entre los precios de los Suaves Colombianos y los otros dos grupos de Arábica también se redujeron.

**Gráfico 2: Precios indicativos de grupo**  
**Diario: 1 mayo 2011 a 12 junio 2012**



Cuadro 1: Precios indicativos de la OIC y precios en los mercados de futuros (centavos de dólar EE UU por libra): mayo 2012

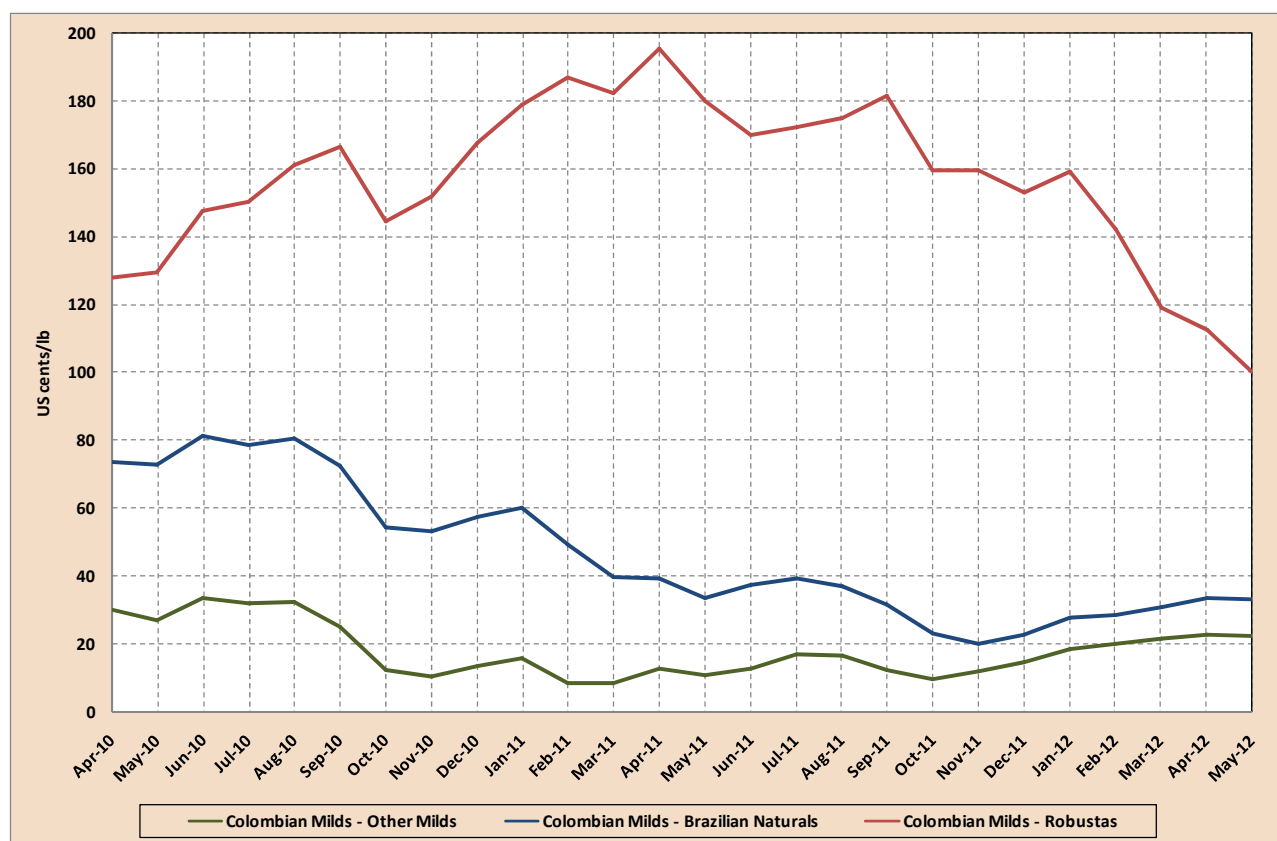
	ICO Composite	Colombian Milds	Other Milds	Brazilian Naturals	Robustas	New York*	London*
<b>Monthly averages</b>							
<b>2011</b>							
May	227.97	302.17	291.09	268.66	121.98	277.72	116.76
June	215.58	287.95	274.98	250.59	117.95	262.52	110.51
July	210.36	285.21	268.02	245.69	112.73	255.90	103.36
August	212.19	286.97	270.44	249.83	112.07	260.39	102.71
September	213.04	287.54	274.88	255.64	106.06	261.39	96.10
October	193.90	257.66	247.82	234.28	98.10	236.74	88.64
November	193.66	256.99	245.09	236.75	97.24	235.25	85.78
December	189.02	251.60	236.71	228.79	98.41	227.23	87.65
<b>2012</b>							
January	188.90	255.91	237.21	228.21	96.72	227.50	84.19
February	182.29	244.14	224.16	215.40	101.93	212.09	88.69
March	167.77	222.84	201.26	192.03	103.57	188.78	91.37
April	160.46	214.46	191.45	180.90	101.80	181.75	91.81
<b>May</b>	<b>157.68</b>	<b>207.32</b>	<b>184.65</b>	<b>174.17</b>	<b>106.88</b>	<b>176.50</b>	<b>96.82</b>
<b>Annual averages</b>							
2001	45.59	72.05	62.28	50.70	27.54	58.86	23.92
2002	47.74	64.90	61.52	45.23	30.01	57.02	25.88
2003	51.90	65.33	64.20	50.31	36.95	65.24	34.11
2004	62.15	81.44	80.47	68.97	35.99	79.53	32.85
2005	89.36	115.73	114.86	102.29	50.55	111.38	46.80
2006	95.75	116.80	114.40	103.92	67.55	112.30	59.77
2007	107.68	125.57	123.55	111.79	86.60	121.83	78.56
2008	124.25	144.32	139.78	126.59	105.28	136.46	97.17
2009	115.67	177.43	143.84	115.33	74.58	128.40	67.69
2010	147.24	225.46	195.96	153.68	78.74	165.20	71.98
2011	210.39	283.84	271.07	247.61	109.21	256.36	101.23
% change between May-12 and Apr-12							
	-1.7	-3.3	-3.5	-3.7	5.0	-2.9	5.5
% change between May-12 and May-11							
	-30.8	-31.4	-36.6	-35.2	-12.4	-36.4	-17.1
% change between May-12 and 2011 average							
	-25.1	-27.0	-31.9	-29.7	-2.1	-31.2	-4.4
<b>Volatility (%)</b>							
May-11	6.3	5.6	6.4	8.5	5.7	7.1	4.8
Jun-11	7.8	7.3	7.8	9.6	9.6	9.2	11.2
Jul-11	5.8	5.4	5.5	5.8	9.9	6.3	10.3
Aug-11	5.7	5.3	6.0	6.5	7.2	6.8	7.5
Sep-11	7.7	8.0	8.2	9.0	8.2	9.2	9.0
Oct-11	10.6	10.4	10.9	11.4	10.0	12.4	11.2
Nov-11	4.7	5.7	6.0	6.1	4.9	7.5	4.9
Dec-11	6.1	6.6	6.8	6.7	4.7	8.0	5.5
Jan-12	6.5	6.4	7.3	7.1	6.6	7.7	8.1
Feb-12	4.4	5.4	5.4	5.9	10.4	6.4	6.5
Mar-12	8.4	7.8	9.0	12.6	7.3	10.4	6.8
Apr-12	5.1	5.5	6.0	7.2	3.2	7.2	3.4
<b>May-12</b>	<b>5.9</b>	<b>5.6</b>	<b>6.0</b>	<b>6.4</b>	<b>8.3</b>	<b>6.6</b>	<b>5.2</b>
<b>Variation between May-12 and Apr-12</b>							
	0.8	0.0	0.0	-0.9	5.2	-0.7	1.8

\* Promedio de la 2ª y 3ª posición

Cuadro 2: Diferencias de precios (centavos de dólar EE UU por libra)

	Colombian Milds Other Milds	Colombian Milds Brazilian Naturals	Colombian Milds Robustas	Colombian Milds New York*	Other Milds Brazilian Naturals	Other Milds Robustas	Brazilian Naturals Robustas	New York* London*
May-11	12.97	37.36	170.00	25.44	24.39	157.03	132.63	152.00
Jun-11	17.19	39.52	172.48	29.30	22.33	155.29	132.96	152.55
Jul-11	16.53	37.14	174.90	26.58	20.61	158.37	137.77	157.68
Aug-11	12.66	31.90	181.48	26.14	19.24	168.82	149.58	165.29
Sep-11	12.66	31.90	181.48	26.14	19.24	168.82	149.58	165.29
Oct-11	9.83	23.37	159.55	20.91	13.54	149.72	136.18	148.10
Nov-11	11.91	20.25	159.75	21.74	8.34	147.85	139.50	149.47
Dec-11	14.89	22.81	153.19	24.37	7.92	138.30	130.38	139.58
Jan-12	18.71	27.71	159.20	28.42	9.00	140.49	131.49	143.30
Feb-12	19.98	28.74	142.21	32.06	8.76	122.22	113.47	123.39
Mar-12	21.58	30.80	119.26	34.06	9.22	97.69	88.46	97.41
Apr-12	23.01	33.55	112.66	32.71	10.55	89.65	79.10	89.94
<b>May-12</b>	<b>22.67</b>	<b>33.15</b>	<b>100.45</b>	<b>30.83</b>	<b>10.48</b>	<b>77.78</b>	<b>67.30</b>	<b>79.68</b>
<b>Absolute change between May-12 and Apr-12</b>								
	<b>-0.34</b>	<b>-0.40</b>	<b>-12.21</b>	<b>-1.88</b>	<b>-0.07</b>	<b>-11.88</b>	<b>-11.81</b>	<b>-10.26</b>
<b>% change between May-12 and Apr-12</b>								
	<b>-1.5</b>	<b>-1.2</b>	<b>-10.8</b>	<b>-5.8</b>	<b>-0.6</b>	<b>-13.2</b>	<b>-14.9</b>	<b>-11.4</b>

\* Promedio de la 2ª y 3ª posición

Gráfico 3: Diferencias entre los precios de los Suaves Colombianos y los otros tres grupos de café  
abril 2010 a mayo 2012

Cuadro 3: Producción en determinados países exportadores

Crop year commencing	2008	2009	2010	2011	% change 2010-2011
<b>TOTAL</b>	<b>128 232</b>	<b>123 134</b>	<b>134 214</b>	<b>131 860</b>	<b>-1.8</b>
<b>Africa</b>	<b>15 949</b>	<b>15 836</b>	<b>16 157</b>	<b>17 145</b>	<b>6.1</b>
Cameroon	750	750	608	1 083	78.2
Côte d'Ivoire	2 397	1 795	982	1 600	62.9
Ethiopia	4 949	6 931	7 500	6 500	-13.3
Kenya	541	630	658	680	3.3
Tanzania	1 186	709	800	1 050	31.3
Uganda	3 197	2 797	3 290	3 212	-2.4
Others	2 929	2 226	2 318	3 020	30.3
Arabicas	7 894	9 147	10 147	9 323	-8.1
Robustas	8 055	6 689	6 010	7 822	30.2
<b>Asia &amp; Oceania</b>	<b>34 665</b>	<b>36 859</b>	<b>36 017</b>	<b>37 065</b>	<b>2.9</b>
India	3 950	4 794	5 033	5 333	6.0
Indonesia	9 612	11 380	9 129	8 250	-9.6
Papua New Guinea	1 028	1 038	870	1 415	62.7
Thailand	376	470	579	850	46.9
Vietnam	18 438	17 825	19 467	20 000	2.7
Others	1 261	1 352	940	1 217	29.4
Arabicas	4 388	5 079	5 179	6 104	17.9
Robustas	30 277	31 780	30 838	30 961	0.4
<b>Mexico &amp; Central America</b>	<b>17 310</b>	<b>16 894</b>	<b>19 144</b>	<b>18 681</b>	<b>-2.4</b>
Costa Rica	1 320	1 450	1 588	1 796	13.1
El Salvador	1 450	1 065	1 860	1 175	-36.8
Guatemala	3 785	3 835	3 950	3 750	-5.1
Honduras	3 450	3 575	4 326	4 500	4.0
Mexico	4 651	4 200	4 850	4 300	-11.3
Nicaragua	1 445	1 871	1 669	2 100	25.8
Others	1 209	899	901	1 060	17.7
Arabicas	17 168	16 761	18 940	18 473	-2.5
Robustas	142	134	204	209	2.3
<b>South America</b>	<b>60 309</b>	<b>53 544</b>	<b>62 896</b>	<b>58 969</b>	<b>-6.2</b>
Brazil	45 992	39 970	48 095	43 484	-9.6
Colombia	8 664	8 098	8 523	7 800	-8.5
Ecuador	691	813	854	1 075	25.9
Peru	3 872	3 286	4 069	5 443	33.8
Others	1 090	1 377	1 355	1 167	-13.9
Arabicas	49 391	42 353	50 934	47 135	-7.5
Robustas	10 918	11 191	11 962	11 834	-1.1
<b>TOTAL</b>	<b>128 232</b>	<b>123 134</b>	<b>134 214</b>	<b>131 860</b>	<b>-1.8</b>
Colombian Milds	9 964	9 181	9 693	9 079	-6.3
Other Milds	27 055	26 634	29 907	31 030	3.8
Brazilian Naturals	41 821	37 525	45 601	40 926	-10.3
Robustas	49 392	49 794	49 014	50 826	3.7
Arabicas	78 840	73 340	85 201	81 034	-4.9
Robustas	49 392	49 794	49 014	50 826	3.7
<b>TOTAL</b>	<b>100.0</b>	<b>100.0</b>	<b>100.0</b>	<b>100.0</b>	
Colombian Milds	7.8	7.5	7.2	6.9	
Other Milds	21.1	21.6	22.3	23.5	
Brazilian Naturals	32.6	30.5	34.0	31.0	
Robustas	38.5	40.4	36.5	38.5	
Arabicas	61.5	59.6	63.5	61.5	
Robustas	38.5	40.4	36.5	38.5	

En miles de sacos

## Factores fundamentales del mercado

Aunque el año de cosecha 2011/12 está todavía en curso en muchos países exportadores, la información de que se dispone indica una **producción total** de alrededor de 131,9 millones de sacos, lo que representa un descenso del 1,8% con respecto a 2010/11 (Cuadro 3). Se espera que la producción aumente en dos regiones (África y Asia y Oceanía), mientras que será más baja en México y Centroamérica así como en Sudamérica. La producción en esas dos últimas regiones representará alrededor del 14,2% y del 44,7% de la producción total de todos los países exportadores. La producción aumentará un 6,1% en África y un 2,9% en Asia y Oceanía. Si estos cálculos se confirman, la proporción correspondiente a esas dos regiones en la producción total del año de cosecha 2011/12 será del 13% y del 28,1% respectivamente.

El año de cosecha 2012/13 ha empezado hace poco en algunos países exportadores como Brasil, Indonesia, Perú y Papua Nueva Guinea. Se considera que las perspectivas de producción en este año de cosecha son buenas. Se esperan aumentos importantes de la producción en Brasil, de acuerdo con el ciclo bienal de la producción de Arábica. Además, los altos niveles de precios en estos últimos años alentaron a los productores a mejorar el mantenimiento de sus fincas cafeteras invirtiendo en los insumos agrícolas indispensables para el cultivo de café. No obstante, el aumento del costo de los insumos y la mano de obra podría suponer una fuerte limitación al aumento de la producción. Las condiciones meteorológicas son también uno de los principales factores determinantes que afectan a los resultados de producción en muchos países exportadores.

Las **exportaciones** efectuadas en abril de 2011 fueron de 8,8 millones de sacos; eso sitúa las exportaciones acumuladas en los siete primeros meses del año cafetero 2011/12 (octubre 2011 a abril 2012) en 60,3 millones de sacos, lo que representa un descenso del 4% con respecto a los 62,8 millones de sacos exportados en el mismo período del año pasado (Cuadro 4).

Se calcula que el valor del total de las exportaciones efectuadas en el año civil 2011 fue de un nivel récord de US\$24,3 miles de millones por un volumen de exportaciones de 104,2 millones de sacos, frente a US\$16,7 miles de millones por un volumen de 96,9 millones de sacos en 2010.

**Cuadro 4: Total de exportaciones de todas las formas de café (octubre a abril de 2010/11 y 2011/12)**

	2010/11	2011/12	% change
<b>TOTAL</b>	<b>62 829</b>	<b>60 299</b>	<b>-4.0</b>
Colombian Milds	6 310	4 996	-20.8
Other Milds	14 334	14 798	3.2
Brazilian Naturals	20 643	17 817	-13.7
Robustas	21 541	22 689	5.3
Arabicas	41 288	37 611	-8.9
Robustas	21 541	22 689	5.3
Angola	4	4	4.0
Benin	0	0	
Bolivia	36	55	49.7
Brazil	21 081	17 735	-15.9
Burundi	244	99	-59.5
Cameroon	364	170	-53.2
Central African Republic	79	5	-93.6
Colombia	5 567	4 433	-20.4
Congo, Dem. Rep. of	71	65	-9.1
Congo, Rep. of	0	0	
Costa Rica	781	671	-14.1
Côte d'Ivoire	424	703	66.1
Cuba	6	11	84.0
Dominican Republic	43	46	6.2
Ecuador	745	897	20.4
El Salvador	1 309	697	-46.7
Ethiopia	1 734	977	-43.7
Gabon	1	0	
Ghana	26	40	57.1
Guatemala	1 882	1 835	-2.5
Guinea	174	240	38.2
Haiti	5	4	-25.1
Honduras	2 633	3 069	16.6
India	3 305	3 296	-0.3
Indonesia	3 441	3 052	-11.3
Jamaica	6	5	-10.2
Kenya	389	295	-24.1
Liberia	3	2	-44.1
Madagascar	53	42	-21.1
Malawi	13	6	-53.4
Mexico	1 374	1 718	25.1
Nicaragua	1 013	772	-23.9
Nigeria	1	0	
Panama	32	25	-20.8
Papua New Guinea	379	768	102.4
Paraguay	0	0	
Peru	1 706	2 464	44.4
Philippines	9	4	-55.3
Rwanda	194	139	-28.3
Sierra Leone	14	22	53.0
Tanzania	636	426	-33.0
Thailand	285	194	-31.8
Timor-Leste	34	15	-54.3
Togo	74	95	28.9
Uganda	1 501	1 484	-1.1
Venezuela	3	2	-23.1
Vietnam	10 975	13 550	23.5
Yemen	6	5	-14.6
Zambia	7	11	52.5
Zimbabwe	4	2	-50.3
Other exporting countries 1/	163	147	-9.6

En miles de sacos

1/ Guinea Ecuatorial, Guyana, Lao (RDP), Nepal, Sri Lanka y Trinidad y Tabago

El **consumo mundial** en los cuatro últimos años civiles se muestra en el Cuadro 5. Se calcula provisionalmente que el consumo en el año civil 2011 se situará en 137,9 millones de sacos, lo que representa un aumento de tan solo el 1,7% con respecto al año anterior y en comparación con el 2,6% de 2009 a 2010. Estos resultados de 2011 podrían ser atribuibles a unos precios al por menor del café altos y a la turbulencia macroeconómica en algunos de los principales países importadores. En la sección a continuación se ofrece un análisis sucinto del consumo mundial en los últimos 22 años.

**Cuadro 5: Consumo mundial (Años civiles 2008 a 2011)**

Country	2008	2009	2010	2011
Brazil	17 526	18 583	19 070	19 573
Colombia	1 283	1 285	1 279	1 308
Ethiopia	2 933	3 089	3 253	3 383
India	1 518	1 605	1 713	1 763
Indonesia	3 333	3 333	3 333	3 333
Mexico	2 200	2 200	2 239	2 354
Philippines	1 390	1 770	1 973	2 150
Venezuela, Bol. Rep. of	1 599	1 649	1 650	1 650
Vietnam	959	1 068	1 302	1 583
All other exporting countries	5 201	5 217	5 229	5 316
<b>All exporting countries</b>	<b>37 943</b>	<b>39 798</b>	<b>41 040</b>	<b>42 412</b>
<b>All importing countries</b>	<b>95 023</b>	<b>92 442</b>	<b>94 644</b>	<b>95 488</b>
<b>Traditional Markets</b>	<b>70 029</b>	<b>69 206</b>	<b>70 979</b>	<b>70 771</b>
Canada	3 210	3 273	3 586	3 574
France	5 152	5 677	5 713	5 959
Germany	9 535	8 897	9 292	9 460
Italy	5 892	5 806	5 781	5 689
Japan	7 065	7 130	7 192	7 015
Spain	3 485	3 352	3 232	3 149
United Kingdom	3 067	3 220	3 134	2 926
USA	21 652	21 436	21 783	22 043
<b>Emerging markets</b>	<b>24 994</b>	<b>23 236</b>	<b>23 665</b>	<b>24 717</b>
<b>World total</b>	<b>132 965</b>	<b>132 240</b>	<b>135 683</b>	<b>137 900</b>

En miles de sacos

**Análisis del consumo mundial de 1990 a 2011**

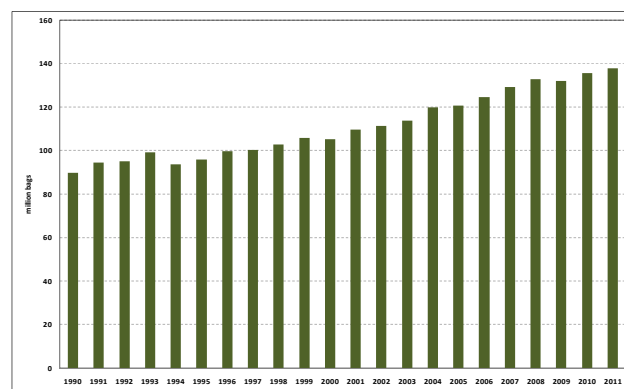
En el Anexo I se muestra el consumo mundial entre 1990 y 2011. El consumo mundial aumentó un 53,5%, ya que pasó de 89,8 millones de sacos en el año civil 1990 a casi 138 millones de sacos en 2011. Los cambios más importantes se registraron en los mercados emergentes (118,1%) y en los países exportadores (118,4%). En los mercados emergentes el consumo aumentó y pasó de 11,3 millones de sacos en 1990 a alrededor de 24,7 millones en 2011. El consumo interno en los países exportadores aumentó a 42,4 millones de sacos en 2011 frente a 19,4 millones en 1990. No obstante, como cabe esperar de mercados que ya son maduros, el consumo en los mercados tradicionales aumentó solo el 17,7% y pasó de 59,1 millones de sacos en 1990 a 70,8 millones en 2011.

El Anexo II muestra las tasas de crecimiento anual entre 1990 y 2011 en conjunto y en dos subperíodos, de 1990 a 1999 y de 2000 a 2011. La tasa de crecimiento anual del consumo mundial en el período en conjunto fue del 2,1%. En todo el período (1990 a 2011) las tasas más altas de crecimiento se registraron en los países exportadores (3,8%) y en los mercados emergentes (3,8%). En cambio, el consumo en los mercados tradicionales creció a una tasa de solo el 0,9%.

La tasa anual de crecimiento del consumo mundial entre 2000 y 2011 fue del 2,5% frente al 1,8% entre 1990 a 1999, lo que indica el continuo dinamismo del consumo en los doce últimos años. En los países exportadores y en los mercados emergentes se registraron las tasas de crecimiento más altas, del 4,4% y del 4,3% respectivamente. Los mercados tradicionales registraron una tasa de crecimiento del consumo de solo el 1% en ese período. Las tasas de crecimiento anual más altas en los mercados tradicionales se registraron en Canadá (3,8%), el Reino Unido (2%) y los Estados Unidos (1,5%). En los otros mercados tradicionales las tasas de crecimiento del consumo fueron relativamente bajas.

El Anexo II muestra también el consumo medio y las tasas de crecimiento en los dos subperíodos. Si se compara el consumo medio en los 10 primeros años del período (1990 a 1999) con los 12 últimos años (2000 a 2011) se observa que se registró un aumento del 23,8% en los países exportadores, en comparación con el 63% en los mercados emergentes y tan solo el 8,3% en los mercados tradicionales. Si el consumo mundial sigue creciendo al mismo ritmo elevado que en el último período, podría ser de más de 170 millones de sacos en 2020. El Gráfico 4 muestra el comportamiento del consumo mundial a partir de 1990.

**Gráfico 4: Consumo mundial a partir de 1990**



*Para concluir, cabe señalar que en los precios del Arábica se registró el nivel más bajo alcanzado en dos años aproximadamente, mientras que los precios del Robusta se mantuvieron firmes debido a la demanda sostenida de ese tipo de café. Las perspectivas de una elevada producción en Brasil en el año de cosecha 2012/13 y de un aumento de la producción en algunos países exportadores alentado por unos precios relativamente altos han sin duda desencadenado especulación acerca de la posibilidad de un exceso de oferta en el mercado mundial. No obstante, un análisis sucinto del consumo mundial en los 22 últimos años confirma el dinamismo del consumo, en especial a partir de 2000. Las perspectivas de que continúe la demanda de café siguen prometedoras, en particular en mercados emergentes y países exportadores, además del crecimiento en los mercados especializados. Un consumo mundial vigoroso debería mantener un equilibrio razonable entre la oferta y la demanda. Además, los costos de producción siguen aumentando como resultado de la marcada subida en los precios de los productos del petróleo, lo que supone costos más altos de transporte y fertilizantes.*

**CONSUMO MUNDIAL**  
**AÑOS CIVILES DE 1990 A 2011**  
**(000 SACOS)**

Country	January-December																				% change 2011-1990	
	1990	1991	1992	1993	1994	1995	1996	1997	1998	1999	2000	2001	2002	2003	2005	2006	2007	2008	2009	2010		2011
Brazil	8 200	8 425	8 800	9 050	9 250	9 900	10 775	11 375	12 025	12 575	13 075	13 493	13 710	14 088	15 392	16 133	16 927	17 526	18 583	19 070	19 573	138.7%
Ethiopia	1 200	1 216	1 281	1 349	1 421	1 496	1 576	1 659	1 747	1 840	1 938	2 041	2 149	2 264	2 511	2 644	2 785	2 933	3 089	3 253	3 383	181.9%
Indonesia	1 236	1 271	1 309	1 349	1 390	1 432	1 475	1 521	1 567	1 614	1 664	1 919	1 834	1 820	2 375	2 750	3 208	3 333	3 333	3 333	3 333	169.7%
Mexico	1 544	1 331	1 225	1 243	1 058	1 060	1 193	1 227	1 178	1 119	1 189	1 354	1 500	1 500	1 556	1 794	2 050	2 200	2 200	2 239	2 354	52.5%
Philippines	710	735	750	760	780	800	821	842	832	836	841	821	825	873	1 030	1 050	1 060	1 390	1 770	1 973	2 150	202.8%
India	726	906	917	896	833	833	833	833	833	854	938	1 017	1 084	1 142	1 272	1 357	1 438	1 518	1 605	1 713	1 763	142.8%
Venezuela, Bol. Rep. of	759	791	824	859	895	933	973	1 014	1 057	1 101	1 148	1 197	1 247	1 300	1 412	1 472	1 534	1 599	1 649	1 650	1 650	117.5%
Vietnam	113	170	235	254	267	271	286	302	318	336	363	416	475	541	722	829	922	959	1 068	1 302	1 583	1307.1%
Colombia	1 209	1 276	1 375	1 325	1 394	1 406	1 525	1 600	1 600	1 550	1 400	1 400	1 400	1 400	1 349	1 216	1 283	1 285	1 279	1 308	1 308	8.2%
All other exp countries	3 723	3 788	4 045	4 047	3 940	3 899	3 854	3 788	3 825	3 715	3 829	4 143	4 225	4 460	4 948	4 996	5 038	5 201	5 217	5 229	5 316	42.8%
<b>Total</b>	<b>19 418</b>	<b>19 909</b>	<b>20 761</b>	<b>21 131</b>	<b>21 228</b>	<b>22 030</b>	<b>23 310</b>	<b>24 160</b>	<b>24 981</b>	<b>25 540</b>	<b>26 383</b>	<b>27 799</b>	<b>28 449</b>	<b>29 386</b>	<b>32 617</b>	<b>34 373</b>	<b>36 177</b>	<b>37 943</b>	<b>39 798</b>	<b>41 040</b>	<b>42 412</b>	<b>118.4%</b>
<b>All importing countries</b>	<b>70 392</b>	<b>74 601</b>	<b>74 534</b>	<b>78 171</b>	<b>72 564</b>	<b>73 980</b>	<b>76 640</b>	<b>76 380</b>	<b>78 037</b>	<b>80 313</b>	<b>79 113</b>	<b>82 002</b>	<b>82 929</b>	<b>84 533</b>	<b>88 178</b>	<b>90 382</b>	<b>93 125</b>	<b>95 023</b>	<b>92 442</b>	<b>94 644</b>	<b>95 488</b>	<b>35.7%</b>
<b>Traditional Markets</b>	<b>59 057</b>	<b>64 668</b>	<b>62 161</b>	<b>65 368</b>	<b>60 403</b>	<b>61 512</b>	<b>63 349</b>	<b>62 045</b>	<b>63 340</b>	<b>64 942</b>	<b>63 589</b>	<b>64 709</b>	<b>64 196</b>	<b>66 220</b>	<b>67 614</b>	<b>69 440</b>	<b>70 220</b>	<b>70 029</b>	<b>69 206</b>	<b>70 979</b>	<b>70 771</b>	<b>19.8%</b>
USA	18 298	18 661	18 290	19 217	17 326	17 363	18 059	17 795	18 604	19 359	18 746	19 554	19 125	20 193	20 998	20 667	21 033	21 652	21 436	21 783	22 043	20.5%
Germany	7 279	12 377	9 570	11 325	8 214	11 231	10 594	9 670	9 976	9 748	8 770	9 059	8 498	9 499	8 665	9 151	8 627	9 535	8 897	9 292	9 460	30.0%
Japan	5 060	5 809	5 132	5 740	5 973	6 116	5 838	5 968	6 052	6 273	6 626	6 936	6 875	6 770	7 128	7 268	7 282	7 065	7 130	7 192	7 015	38.6%
France	5 205	5 557	5 614	5 507	5 111	5 313	5 512	5 487	5 351	5 578	5 402	5 253	5 526	5 394	4 787	5 278	5 628	5 152	5 677	5 713	5 959	14.5%
Italy	4 832	4 254	4 132	4 888	4 774	4 644	4 776	4 913	4 936	4 919	5 149	5 243	5 182	5 507	5 552	5 593	5 821	5 892	5 806	5 781	5 689	17.7%
Canada	1 974	2 068	1 916	2 117	2 407	2 109	2 291	2 229	2 317	2 303	2 377	2 535	2 302	2 146	2 794	3 066	3 245	3 210	3 273	3 586	3 574	81.1%
Spain	2 714	2 651	3 045	2 728	2 774	2 732	2 901	2 977	2 996	3 324	2 991	2 795	2 833	2 740	3 007	3 017	3 198	3 485	3 352	3 232	3 149	16.0%
United Kingdom	2 348	2 342	2 516	2 534	2 640	2 200	2 406	2 441	2 588	2 276	2 342	2 215	2 261	2 236	2 680	3 059	2 824	3 067	3 220	3 134	2 926	24.6%
<b>Emerging markets</b>	<b>11 336</b>	<b>9 933</b>	<b>12 373</b>	<b>12 803</b>	<b>12 162</b>	<b>12 468</b>	<b>13 291</b>	<b>14 335</b>	<b>14 697</b>	<b>15 371</b>	<b>15 524</b>	<b>17 293</b>	<b>18 733</b>	<b>18 313</b>	<b>20 563</b>	<b>20 942</b>	<b>22 904</b>	<b>24 994</b>	<b>23 236</b>	<b>23 665</b>	<b>24 717</b>	<b>118.1%</b>
<b>World total</b>	<b>89 810</b>	<b>94 510</b>	<b>95 295</b>	<b>99 302</b>	<b>93 792</b>	<b>96 010</b>	<b>99 951</b>	<b>100 539</b>	<b>103 018</b>	<b>105 853</b>	<b>105 496</b>	<b>109 801</b>	<b>111 378</b>	<b>113 919</b>	<b>120 795</b>	<b>124 755</b>	<b>129 302</b>	<b>132 965</b>	<b>132 240</b>	<b>135 683</b>	<b>137 900</b>	<b>53.5%</b>



**TASAS DE CRECIMIENTO (%) Y CONSUMO MEDIO (000 SACOS)**  
**PERÍODOS: 1990 A 1999; 2000 A 2011 Y 1990 A 2011**

Country	Growth rate			Average consumption (000 bags)			% change from 1990-99 to 2000-11
	1990-99	2000-2011	1990-2011	1990-99	2000-2011	1990-2011	
Brazil	4.9%	3.7%	4.2%	10 038	16 143	13 235	60.8%
Ethiopia	4.9%	5.2%	5.1%	1 478	2 635	2 084	78.3%
Indonesia	3.0%	6.5%	4.8%	1 416	2 627	2 051	85.5%
Mexico	-3.5%	6.4%	2.0%	1 217	1 812	1 529	48.9%
Philippines	1.8%	8.9%	5.4%	787	1 253	1 031	59.3%
India	1.8%	5.9%	4.3%	847	1 349	1 110	59.4%
Venezuela, Bol. Rep. of	4.2%	3.4%	3.8%	921	1 442	1 193	56.6%
Vietnam	12.9%	14.3%	13.4%	255	835	559	227.1%
Colombia	2.8%	-0.6%	0.4%	1 426	1 338	1 380	-6.2%
All other exporting countries	0.0%	3.0%	1.7%	3 862	4 782	4 344	23.8%
<b>Total</b>	<b>3.1%</b>	<b>4.4%</b>	<b>3.8%</b>	<b>22 247</b>	<b>34 216</b>	<b>28 516</b>	<b>53.8%</b>
<b>All importing countries</b>	<b>1.5%</b>	<b>1.8%</b>	<b>1.5%</b>	<b>75 561</b>	<b>88 931</b>	<b>82 565</b>	<b>17.7%</b>
<b>Traditional Markets</b>	<b>1.1%</b>	<b>1.0%</b>	<b>0.9%</b>	<b>62 684</b>	<b>67 907</b>	<b>65 420</b>	<b>8.3%</b>
USA	0.6%	1.5%	0.9%	18 297	20 657	19 533	12.9%
Germany	3.3%	0.7%	1.3%	9 998	9 041	9 497	-9.6%
Japan	2.4%	0.5%	1.6%	5 796	7 026	6 440	21.2%
France	0.8%	0.9%	0.6%	5 424	5 433	5 429	0.2%
Italy	0.2%	0.9%	0.8%	4 707	5 565	5 156	18.2%
Canada	1.7%	3.8%	2.9%	2 173	2 919	2 564	34.3%
Spain	2.3%	0.5%	0.7%	2 884	3 073	2 983	6.5%
United Kingdom	-0.3%	2.0%	1.1%	2 429	2 724	2 583	12.1%
<b>Emerging markets</b>	<b>3.4%</b>	<b>4.3%</b>	<b>3.8%</b>	<b>12 877</b>	<b>20 989</b>	<b>17 126</b>	<b>63.0%</b>
<b>World total</b>	<b>1.8%</b>	<b>2.5%</b>	<b>2.1%</b>	<b>97 808</b>	<b>123 112</b>	<b>111 063</b>	<b>25.9%</b>