



INTERNATIONAL COFFEE ORGANIZATION  
ORGANIZACIÓN INTERNACIONAL DEL CAFÉ  
ORGANIZAÇÃO INTERNACIONAL DO CAFÉ  
ORGANISATION INTERNATIONALE DU CAFÉ

F

## RAPPORT MENSUEL DE LA SITUATION DU MARCHÉ DU CAFÉ

Mai 2012

*Au cours du mois de mai 2012, les prix des cafés Arabicas ont encore baissé par rapport à leurs niveaux d'avril, tandis que ceux des Robustas ont enregistré une augmentation notable, conduisant à une réduction de l'écart entre les deux types de café. La moyenne mensuelle du prix indicatif composé de l'OIC a donc subi une baisse de 1,7%, passant de 160,46 cents la livre en avril à 157,68 cents en mai. Ce niveau est le plus bas depuis le mois d'août 2010. Par ailleurs, la volatilité des prix n'a augmenté qu'au niveau seulement des Robustas.*

*Eu égard aux fondamentaux du marché du café, la production totale de tous les pays exportateurs au cours de la campagne 2011/12 est estimée dans l'ordre de 131,9 millions de sacs contre 134,2 millions de sacs en 2010/11. Quant à la campagne 2012/13, les deuxièmes estimations de la production brésilienne indiquent une production d'au moins 50,4 millions de sacs, représentant une augmentation de 16% par rapport à la campagne précédente. Des augmentations de production sont également attendues dans d'autres pays exportateurs encouragés par la bonne tenue des prix du café au cours des dernières années. Des informations beaucoup plus précises permettront d'établir les premières estimations de la production totale pour la campagne 2012/13. Néanmoins, la dynamique actuelle de la consommation mondiale permettra de maintenir un équilibre entre l'offre et la demande. Aussi, une brève analyse de la consommation au cours des vingt deux dernières années sera faite dans ce rapport.*

*Les exportations de l'ensemble des pays exportateurs pendant le mois d'avril 2012 ont été de 8,8 millions de sacs, portant les exportations totales cumulées des sept premiers mois de l'année caféière 2011/12 (octobre 2011 à avril 2012) à 60,3 millions de sacs contre 62,8 millions de sacs pour la même période en 2010/11, soit une baisse de 4%. La réduction des exportations des Arabicas, notamment les Doux de Colombie et les Arabicas naturels explique cette baisse des exportations totales au cours des sept premiers mois de l'année caféière 2011/12.*

**Graphique 1 : Prix indicatif composé quotidien de l'OIC  
1 mai 2011 – 12 juin 2012**



### Mouvements des prix

Au cours du mois de mai le **prix indicatif composé de l'OIC** a subi une nouvelle baisse puisque la moyenne est passée de 160,46 cents EU la livre en avril à 157,68 cents la livre (tableau 1). Cette moyenne, influencée par la baisse continue des prix des Arabicas, est la plus faible depuis le mois d'août 2010. Les graphiques 1 et 2 donnent respectivement l'évolution du prix indicatif composé quotidien de l'OIC et les prix indicatifs des groupes de café depuis mai 2011. De façon spécifique, les prix des **Doux de Colombie** ont baissé de 3,3%, ceux des **Autres doux** et des **Brésil et**

**autres naturels** ont baissé respectivement de 3,5% et 3,7%. Par contre, les prix des **Robustas** ont enregistré une augmentation de 5% en passant de 101,80 cents EU la livre en avril à 106,88 cents en mai. Cette fermeté des prix des Robustas a contribué au rétrécissement des écarts avec les trois groupes d'Arabica. L'arbitrage entre les marchés à terme de New York et de Londres a chuté de 11,4% (tableau 2 et graphique 3). Les écarts entre les prix des Doux de Colombie et ceux des deux autres groupes des Arabicas se sont également rétrécis.

**Graphique 2 : Prix indicatifs quotidiens des groupes de café  
1 mai 2011 – 12 juin 2012**

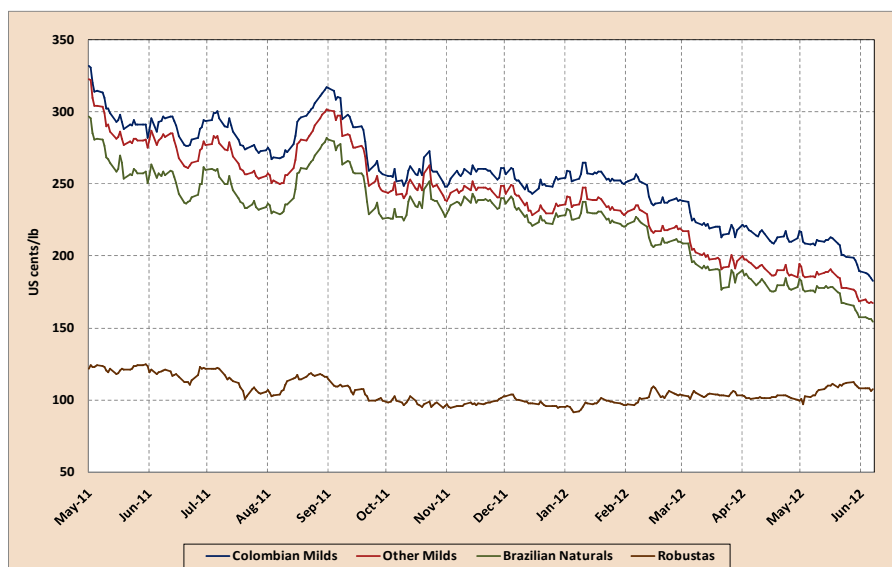


Tableau 1 : Prix indicatifs de l'OIC et prix à terme (cents EU la livre) – mai 2012

	ICO Composite	Colombian Milds	Other Milds	Brazilian Naturals	Robustas	New York*	London*
<b>Monthly averages</b>							
<b>2011</b>							
May	227.97	302.17	291.09	268.66	121.98	277.72	116.76
June	215.58	287.95	274.98	250.59	117.95	262.52	110.51
July	210.36	285.21	268.02	245.69	112.73	255.90	103.36
August	212.19	286.97	270.44	249.83	112.07	260.39	102.71
September	213.04	287.54	274.88	255.64	106.06	261.39	96.10
October	193.90	257.66	247.82	234.28	98.10	236.74	88.64
November	193.66	256.99	245.09	236.75	97.24	235.25	85.78
December	189.02	251.60	236.71	228.79	98.41	227.23	87.65
<b>2012</b>							
January	188.90	255.91	237.21	228.21	96.72	227.50	84.19
February	182.29	244.14	224.16	215.40	101.93	212.09	88.69
March	167.77	222.84	201.26	192.03	103.57	188.78	91.37
April	160.46	214.46	191.45	180.90	101.80	181.75	91.81
<b>May</b>	<b>157.68</b>	<b>207.32</b>	<b>184.65</b>	<b>174.17</b>	<b>106.88</b>	<b>176.50</b>	<b>96.82</b>
<b>Annual averages</b>							
2001	45.59	72.05	62.28	50.70	27.54	58.86	23.92
2002	47.74	64.90	61.52	45.23	30.01	57.02	25.88
2003	51.90	65.33	64.20	50.31	36.95	65.24	34.11
2004	62.15	81.44	80.47	68.97	35.99	79.53	32.85
2005	89.36	115.73	114.86	102.29	50.55	111.38	46.80
2006	95.75	116.80	114.40	103.92	67.55	112.30	59.77
2007	107.68	125.57	123.55	111.79	86.60	121.83	78.56
2008	124.25	144.32	139.78	126.59	105.28	136.46	97.17
2009	115.67	177.43	143.84	115.33	74.58	128.40	67.69
2010	147.24	225.46	195.96	153.68	78.74	165.20	71.98
2011	210.39	283.84	271.07	247.61	109.21	256.36	101.23
% change between May-12 and Apr-12							
	-1.7	-3.3	-3.5	-3.7	5.0	-2.9	5.5
% change between May-12 and May-11							
	-30.8	-31.4	-36.6	-35.2	-12.4	-36.4	-17.1
% change between May-12 and 2011 average							
	-25.1	-27.0	-31.9	-29.7	-2.1	-31.2	-4.4
<b>Volatility (%)</b>							
May-11	6.3	5.6	6.4	8.5	5.7	7.1	4.8
Jun-11	7.8	7.3	7.8	9.6	9.6	9.2	11.2
Jul-11	5.8	5.4	5.5	5.8	9.9	6.3	10.3
Aug-11	5.7	5.3	6.0	6.5	7.2	6.8	7.5
Sep-11	7.7	8.0	8.2	9.0	8.2	9.2	9.0
Oct-11	10.6	10.4	10.9	11.4	10.0	12.4	11.2
Nov-11	4.7	5.7	6.0	6.1	4.9	7.5	4.9
Dec-11	6.1	6.6	6.8	6.7	4.7	8.0	5.5
Jan-12	6.5	6.4	7.3	7.1	6.6	7.7	8.1
Feb-12	4.4	5.4	5.4	5.9	10.4	6.4	6.5
Mar-12	8.4	7.8	9.0	12.6	7.3	10.4	6.8
Apr-12	5.1	5.5	6.0	7.2	3.2	7.2	3.4
<b>May-12</b>	<b>5.9</b>	<b>5.6</b>	<b>6.0</b>	<b>6.4</b>	<b>8.3</b>	<b>6.6</b>	<b>5.2</b>
<b>Variation between May-12 and Apr-12</b>							
	0.8	0.0	0.0	-0.9	5.2	-0.7	1.8

\*Moyenne des 2<sup>e</sup> et 3<sup>e</sup> positions

Tableau 2 : Écart entre les groupes de prix (cents EU la livre)

	Colombian Milds Other Milds	Colombian Milds Brazilian Naturals	Colombian Milds Robustas	Colombian Milds New York*	Other Milds Brazilian Naturals	Other Milds Robustas	Brazilian Naturals Robustas	New York* London*
May-11	12.97	37.36	170.00	25.44	24.39	157.03	132.63	152.00
Jun-11	17.19	39.52	172.48	29.30	22.33	155.29	132.96	152.55
Jul-11	16.53	37.14	174.90	26.58	20.61	158.37	137.77	157.68
Aug-11	12.66	31.90	181.48	26.14	19.24	168.82	149.58	165.29
Sep-11	12.66	31.90	181.48	26.14	19.24	168.82	149.58	165.29
Oct-11	9.83	23.37	159.55	20.91	13.54	149.72	136.18	148.10
Nov-11	11.91	20.25	159.75	21.74	8.34	147.85	139.50	149.47
Dec-11	14.89	22.81	153.19	24.37	7.92	138.30	130.38	139.58
Jan-12	18.71	27.71	159.20	28.42	9.00	140.49	131.49	143.30
Feb-12	19.98	28.74	142.21	32.06	8.76	122.22	113.47	123.39
Mar-12	21.58	30.80	119.26	34.06	9.22	97.69	88.46	97.41
Apr-12	23.01	33.55	112.66	32.71	10.55	89.65	79.10	89.94
<b>May-12</b>	<b>22.67</b>	<b>33.15</b>	<b>100.45</b>	<b>30.83</b>	<b>10.48</b>	<b>77.78</b>	<b>67.30</b>	<b>79.68</b>
<b>Absolute change between May-12 and Apr-12</b>								
	<b>-0.34</b>	<b>-0.40</b>	<b>-12.21</b>	<b>-1.88</b>	<b>-0.07</b>	<b>-11.88</b>	<b>-11.81</b>	<b>-10.26</b>
<b>% change between May-12 and Apr-12</b>								
	<b>-1.5</b>	<b>-1.2</b>	<b>-10.8</b>	<b>-5.8</b>	<b>-0.6</b>	<b>-13.2</b>	<b>-14.9</b>	<b>-11.4</b>

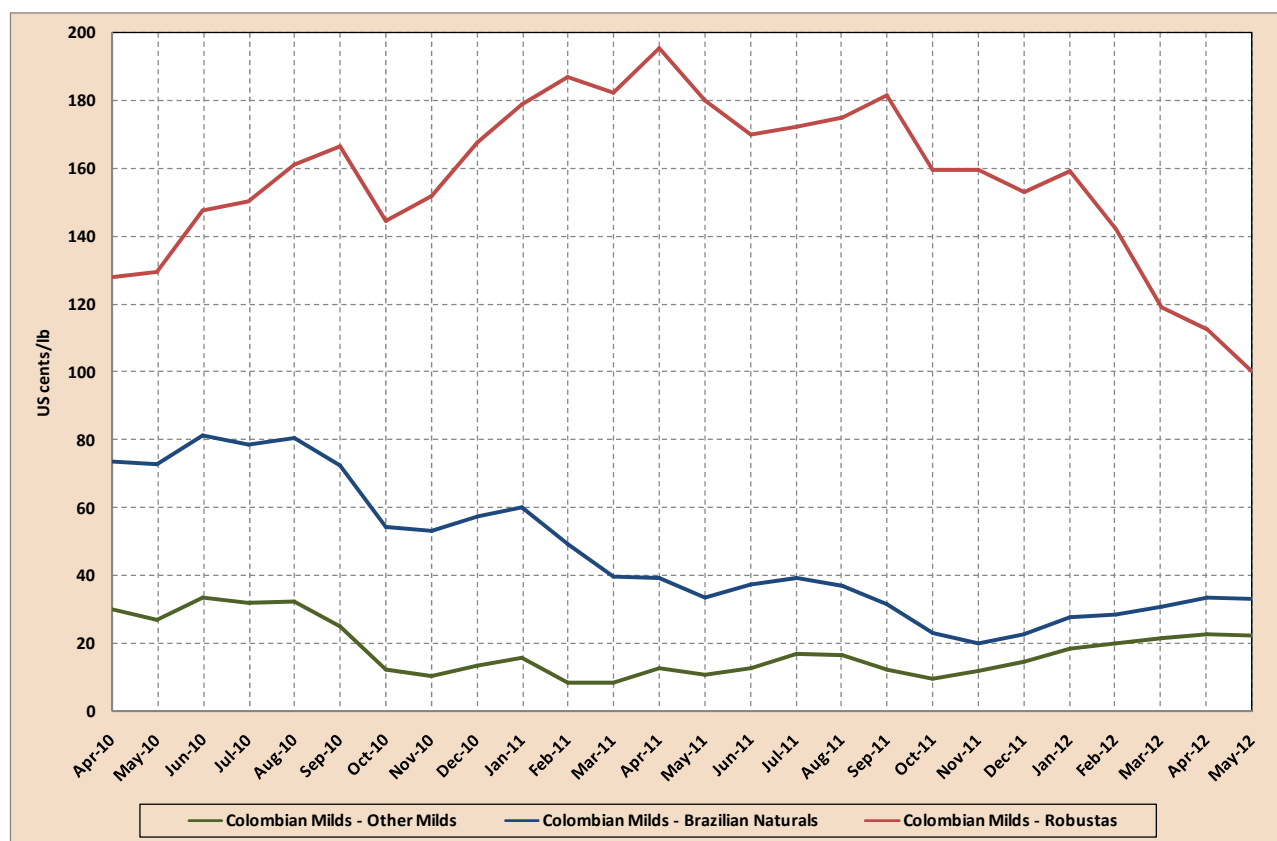
\*Moyenne des 2<sup>e</sup> et 3<sup>e</sup> positionsGraphique 3 : Écart entre les prix des Doux de Colombie et des trois autres groupes de café  
avril 2010 – mai 2012

Tableau 3 : Production dans certains pays exportateurs

Crop year commencing	2008	2009	2010	2011	% change 2010-2011
<b>TOTAL</b>	<b>128 232</b>	<b>123 134</b>	<b>134 214</b>	<b>131 860</b>	<b>-1.8</b>
<b>Africa</b>	<b>15 949</b>	<b>15 836</b>	<b>16 157</b>	<b>17 145</b>	<b>6.1</b>
Cameroon	750	750	608	1 083	78.2
Côte d'Ivoire	2 397	1 795	982	1 600	62.9
Ethiopia	4 949	6 931	7 500	6 500	-13.3
Kenya	541	630	658	680	3.3
Tanzania	1 186	709	800	1 050	31.3
Uganda	3 197	2 797	3 290	3 212	-2.4
Others	2 929	2 226	2 318	3 020	30.3
Arabicas	7 894	9 147	10 147	9 323	-8.1
Robustas	8 055	6 689	6 010	7 822	30.2
<b>Asia &amp; Oceania</b>	<b>34 665</b>	<b>36 859</b>	<b>36 017</b>	<b>37 065</b>	<b>2.9</b>
India	3 950	4 794	5 033	5 333	6.0
Indonesia	9 612	11 380	9 129	8 250	-9.6
Papua New Guinea	1 028	1 038	870	1 415	62.7
Thailand	376	470	579	850	46.9
Vietnam	18 438	17 825	19 467	20 000	2.7
Others	1 261	1 352	940	1 217	29.4
Arabicas	4 388	5 079	5 179	6 104	17.9
Robustas	30 277	31 780	30 838	30 961	0.4
<b>Mexico &amp; Central America</b>	<b>17 310</b>	<b>16 894</b>	<b>19 144</b>	<b>18 681</b>	<b>-2.4</b>
Costa Rica	1 320	1 450	1 588	1 796	13.1
El Salvador	1 450	1 065	1 860	1 175	-36.8
Guatemala	3 785	3 835	3 950	3 750	-5.1
Honduras	3 450	3 575	4 326	4 500	4.0
Mexico	4 651	4 200	4 850	4 300	-11.3
Nicaragua	1 445	1 871	1 669	2 100	25.8
Others	1 209	899	901	1 060	17.7
Arabicas	17 168	16 761	18 940	18 473	-2.5
Robustas	142	134	204	209	2.3
<b>South America</b>	<b>60 309</b>	<b>53 544</b>	<b>62 896</b>	<b>58 969</b>	<b>-6.2</b>
Brazil	45 992	39 970	48 095	43 484	-9.6
Colombia	8 664	8 098	8 523	7 800	-8.5
Ecuador	691	813	854	1 075	25.9
Peru	3 872	3 286	4 069	5 443	33.8
Others	1 090	1 377	1 355	1 167	-13.9
Arabicas	49 391	42 353	50 934	47 135	-7.5
Robustas	10 918	11 191	11 962	11 834	-1.1
<b>TOTAL</b>	<b>128 232</b>	<b>123 134</b>	<b>134 214</b>	<b>131 860</b>	<b>-1.8</b>
Colombian Milds	9 964	9 181	9 693	9 079	-6.3
Other Milds	27 055	26 634	29 907	31 030	3.8
Brazilian Naturals	41 821	37 525	45 601	40 926	-10.3
Robustas	49 392	49 794	49 014	50 826	3.7
Arabicas	78 840	73 340	85 201	81 034	-4.9
Robustas	49 392	49 794	49 014	50 826	3.7
<b>TOTAL</b>	<b>100.0</b>	<b>100.0</b>	<b>100.0</b>	<b>100.0</b>	
Colombian Milds	7.8	7.5	7.2	6.9	
Other Milds	21.1	21.6	22.3	23.5	
Brazilian Naturals	32.6	30.5	34.0	31.0	
Robustas	38.5	40.4	36.5	38.5	
Arabicas	61.5	59.6	63.5	61.5	
Robustas	38.5	40.4	36.5	38.5	

En milliers de sacs

## Les fondamentaux du marché

Bien que la campagne 2011/12 soit encore en cours dans de nombreux pays exportateurs, nos chiffres indiquent une **production totale** d'environ 131,9 millions de sacs, en baisse de 1,8% par rapport à 2010/11 (tableau 3). Les augmentations de production sont attendues dans deux régions (Afrique et Asie/Océanie) alors qu'elle baisse dans les régions Mexique & Amérique centrale ainsi que l'Amérique du Sud. La production dans ces deux dernières régions vont représenter respectivement 14,2% et 44,7% de la production totale de l'ensemble des pays exportateurs. La production pourrait augmenter de 6,1% en Afrique et de 2,9% en Asie/Océanie. Si ces estimations se confirment, la part de ces deux régions dans la production totale au cours de la campagne 2011/12 sera de 13% et 28,1% respectivement.

La campagne 2012/13 vient juste de commencer dans certains pays exportateurs dont le Brésil, l'Indonésie, le Pérou et la Papoua-Nouvelle Guinée. Les perspectives de la production pendant cette campagne s'annoncent bonnes. En effet, une importante augmentation de production est attendue au Brésil selon le cycle biennal de production des Arabicas. Par ailleurs, les niveaux de prix élevés au cours des dernières années ont encouragé les producteurs à renforcer l'entretien de leurs caféiers grâce à l'acquisition des intrants agricoles indispensables à la caféiculture. Néanmoins, le renchérissement des prix de ces intrants, notamment les engrais et la main-d'œuvre pourrait constituer des contraintes majeures. Les conditions climatiques restent également l'un des déterminants majeurs de la performance de production de nombreux pays exportateurs.

Au cours du mois d'avril 2011, les **exportations** ont atteint 8,8 millions de sacs, portant les exportations cumulées au cours des sept premiers mois de l'année caféière 2011/12 (octobre 2011 - avril 2012) à 60,3 millions de sacs, soit une baisse de 4% par rapport aux 62,8 millions de sacs exportés durant la même période l'année dernière (tableau 4).

**Tableau 4 : Exportations totales de toutes les formes de café (octobre-avril 2010/11 et 2011/2012)**

	2010/11	2011/12	% change
<b>TOTAL</b>	<b>62 829</b>	<b>60 299</b>	<b>-4.0</b>
Colombian Milds	6 310	4 996	-20.8
Other Milds	14 334	14 798	3.2
Brazilian Naturals	20 643	17 817	-13.7
Robustas	21 541	22 689	5.3
Arabicas	41 288	37 611	-8.9
Robustas	21 541	22 689	5.3
Angola	4	4	4.0
Benin	0	0	
Bolivia	36	55	49.7
Brazil	21 081	17 735	-15.9
Burundi	244	99	-59.5
Cameroon	364	170	-53.2
Central African Republic	79	5	-93.6
Colombia	5 567	4 433	-20.4
Congo, Dem. Rep. of	71	65	-9.1
Congo, Rep. of	0	0	
Costa Rica	781	671	-14.1
Côte d'Ivoire	424	703	66.1
Cuba	6	11	84.0
Dominican Republic	43	46	6.2
Ecuador	745	897	20.4
El Salvador	1 309	697	-46.7
Ethiopia	1 734	977	-43.7
Gabon	1	0	
Ghana	26	40	57.1
Guatemala	1 882	1 835	-2.5
Guinea	174	240	38.2
Haiti	5	4	-25.1
Honduras	2 633	3 069	16.6
India	3 305	3 296	-0.3
Indonesia	3 441	3 052	-11.3
Jamaica	6	5	-10.2
Kenya	389	295	-24.1
Liberia	3	2	-44.1
Madagascar	53	42	-21.1
Malawi	13	6	-53.4
Mexico	1 374	1 718	25.1
Nicaragua	1 013	772	-23.9
Nigeria	1	0	
Panama	32	25	-20.8
Papua New Guinea	379	768	102.4
Paraguay	0	0	
Peru	1 706	2 464	44.4
Philippines	9	4	-55.3
Rwanda	194	139	-28.3
Sierra Leone	14	22	53.0
Tanzania	636	426	-33.0
Thailand	285	194	-31.8
Timor-Leste	34	15	-54.3
Togo	74	95	28.9
Uganda	1 501	1 484	-1.1
Venezuela	3	2	-23.1
Vietnam	10 975	13 550	23.5
Yemen	6	5	-14.6
Zambia	7	11	52.5
Zimbabwe	4	2	-50.3
Other exporting countries 1/	163	147	-9.6

En milliers de sacs

1/ Guinée équatoriale, Guyana, Lao (PDR), Népal, Sri Lanka, et Trinité et Tobago

La valeur des exportations totales au cours de l'année civile 2011 est estimée à un niveau record de 24,3 milliards de dollars EU pour un volume d'exportations totales de 104,2 millions de sacs contre 16,7 milliards de dollars EU pour un volume de 96,9 millions de sacs en 2010.

La **consommation mondiale** au cours des quatre dernières années civiles est indiquée dans le tableau 5. Elle est provisoirement estimée à 137,9 millions de sacs pour l'année civile 2011, soit une augmentation de seulement 1,7% par rapport à l'année précédente alors qu'elle était de 2,6% entre 2009 et 2010. Cette performance en 2011 peut être due à la hausse des prix de détail du café et des turbulences macroéconomiques dans certains grands pays importateurs. La section suivante est consacrée à une brève analyse de la consommation mondiale au cours des vingt deux dernières années.

**Tableau 5 : Consommation mondiale (Années civiles de 2008 à 2011)**

Country	2008	2009	2010	2011
Brazil	17 526	18 583	19 070	19 573
Colombia	1 283	1 285	1 279	1 308
Ethiopia	2 933	3 089	3 253	3 383
India	1 518	1 605	1 713	1 763
Indonesia	3 333	3 333	3 333	3 333
Mexico	2 200	2 200	2 239	2 354
Philippines	1 390	1 770	1 973	2 150
Venezuela, Bol. Rep. of	1 599	1 649	1 650	1 650
Vietnam	959	1 068	1 302	1 583
All other exporting countries	5 201	5 217	5 229	5 316
<b>All exporting countries</b>	<b>37 943</b>	<b>39 798</b>	<b>41 040</b>	<b>42 412</b>
<b>All importing countries</b>	<b>95 023</b>	<b>92 442</b>	<b>94 644</b>	<b>95 488</b>
<b>Traditional Markets</b>	<b>70 029</b>	<b>69 206</b>	<b>70 979</b>	<b>70 771</b>
Canada	3 210	3 273	3 586	3 574
France	5 152	5 677	5 713	5 959
Germany	9 535	8 897	9 292	9 460
Italy	5 892	5 806	5 781	5 689
Japan	7 065	7 130	7 192	7 015
Spain	3 485	3 352	3 232	3 149
United Kingdom	3 067	3 220	3 134	2 926
USA	21 652	21 436	21 783	22 043
<b>Emerging markets</b>	<b>24 994</b>	<b>23 236</b>	<b>23 665</b>	<b>24 717</b>
<b>World total</b>	<b>132 965</b>	<b>132 240</b>	<b>135 683</b>	<b>137 900</b>

En milliers de sacs

**Analyse de la consommation mondiale de 1990 à 2011**

L'annexe I donne la consommation mondiale au cours de la période de 1990 à 2011. La consommation mondiale a augmenté de 53,5% en passant de 89,8 millions de sacs pendant l'année civile 1990 à presque 138 millions de sacs en 2011.

Les plus fortes variations sont enregistrées par les marchés émergents (118,1%) et les pays exportateurs (118,4%). Dans les marchés émergents, la consommation est passée de 11,3 millions de sacs en 1990 à environ 24,7 millions de sacs en 2011. La consommation intérieure dans les pays exportateurs a atteint 42,4 millions de sacs en 2011 contre 19,4 millions en 1990. Cependant, comme il fallait s’y attendre dans le cas des marchés déjà établis, la consommation dans les marchés traditionnels a augmenté de seulement 17,7% en passant de 59,1 millions de sacs en 1990 à 70,8 millions en 2011.

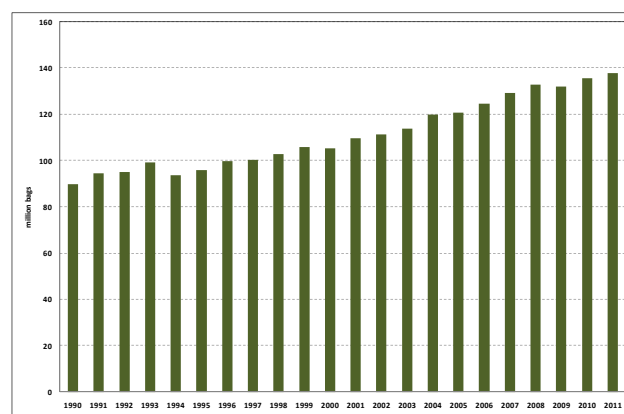
L’annexe II donne le taux de croissance annuel pendant l’ensemble de la période de 1990 à 2011 puis pendant chacune des deux sous-périodes de 1990 à 1999 et de 2000 à 2011. Le taux de croissance de la consommation mondiale au cours de l’ensemble de la période est de 2,1% par an. Au cours de cette même période, les plus forts taux de croissance ont été enregistrés par les pays exportateurs (3,8%) et les marchés émergents (3,8%). Par contre, dans les marchés traditionnels la consommation a augmenté à un taux de seulement 0,9%.

Le taux de croissance annuel de la consommation mondiale pendant la période allant de 2000 à 2011 est de 2,5% contre 1,8% pour la période de 1990 à 1999, indiquant une forte dynamique de la consommation au cours des douze dernières années. Les pays exportateurs et les marchés émergents enregistrent les plus forts taux de croissance de la consommation qui sont respectivement de 4,4% et 4,3%. Les marchés

traditionnels ont enregistré seulement 1% au cours de cette période. Parmi les marchés traditionnels les taux de croissance les plus élevés au cours des douze dernières années ont été observés au Canada (3,8%), au Royaume-Uni (2%) et aux Etats-Unis (1,5%). Les autres marchés traditionnels connaissent des taux de croissance relativement faibles.

L’annexe II indique également la consommation moyenne et les taux de croissance au cours des deux sous périodes. La comparaison de la consommation moyenne au cours des dix premières années (1990 - 1999) avec celle des douze dernières (2000 – 2011) montre une augmentation de 23,8% dans les pays exportateurs contre 63% dans les marchés émergents et seulement 8,3% dans les marchés traditionnels. Si la consommation mondiale continue d’augmenter à un taux similaire élevé, elle pourrait dépasser 170 millions de sacs vers l’année 2020. Le graphique 4 donne l’évolution de la consommation mondiale depuis 1990.

**Graphique 4 : Consommation mondiale depuis 1990.**



*En conclusion, il convient de noter que les prix des Arabicas ont enregistré leurs plus bas niveaux depuis environ deux ans pendant que ceux des Robustas maintiennent leur fermeté en raison d’une demande soutenue pour ce type de café. Les perspectives d’une forte production au Brésil au cours de la campagne 2012/13 et des augmentations de production attendues dans certains pays exportateurs encouragés par les niveaux relativement élevés des prix ont sans doute nourri les spéculations d’une probable surproduction sur le marché mondial. Néanmoins, une brève analyse de la consommation mondiale au cours des vingt deux dernières années confirme une dynamique de la consommation, notamment depuis l’année 2000. Les perspectives de la demande de café continuent d’être prometteuses principalement dans les marchés émergents et les pays exportateurs, en plus de l’expansion des marchés niches. Cette dynamique de la consommation pourrait contribuer à maintenir un équilibre entre l’offre et la demande. Par ailleurs, les coûts de production continuent d’augmenter en raison de la flambée des prix des produits pétroliers qui engendrent des augmentations des coûts de transports et des engrais.*

**CONSOMMATION MONDIALE  
ANNÉES CIVILES DE 1990 À 2011  
(EN MILLIERS DE SACS)**

Country	January-December																				% change 2011-1990	
	1990	1991	1992	1993	1994	1995	1996	1997	1998	1999	2000	2001	2002	2003	2005	2006	2007	2008	2009	2010		2011
Brazil	8 200	8 425	8 800	9 050	9 250	9 900	10 775	11 375	12 025	12 575	13 075	13 493	13 710	14 088	15 392	16 133	16 927	17 526	18 583	19 070	19 573	138.7%
Ethiopia	1 200	1 216	1 281	1 349	1 421	1 496	1 576	1 659	1 747	1 840	1 938	2 041	2 149	2 264	2 511	2 644	2 785	2 933	3 089	3 253	3 383	181.9%
Indonesia	1 236	1 271	1 309	1 349	1 390	1 432	1 475	1 521	1 567	1 614	1 664	1 919	1 834	1 820	2 375	2 750	3 208	3 333	3 333	3 333	3 333	169.7%
Mexico	1 544	1 331	1 225	1 243	1 058	1 060	1 193	1 227	1 178	1 119	1 189	1 354	1 500	1 500	1 556	1 794	2 050	2 200	2 200	2 239	2 354	52.5%
Philippines	710	735	750	760	780	800	821	842	832	836	841	821	825	873	1 030	1 050	1 060	1 390	1 770	1 973	2 150	202.8%
India	726	906	917	896	833	833	833	833	833	854	938	1 017	1 084	1 142	1 272	1 357	1 438	1 518	1 605	1 713	1 763	142.8%
Venezuela, Bol. Rep. of	759	791	824	859	895	933	973	1 014	1 057	1 101	1 148	1 197	1 247	1 300	1 412	1 472	1 534	1 599	1 649	1 650	1 650	117.5%
Vietnam	113	170	235	254	267	271	286	302	318	336	363	416	475	541	722	829	922	959	1 068	1 302	1 583	1307.1%
Colombia	1 209	1 276	1 375	1 325	1 394	1 406	1 525	1 600	1 600	1 550	1 400	1 400	1 400	1 400	1 349	1 216	1 283	1 285	1 279	1 308	1 308	8.2%
All other exp countries	3 723	3 788	4 045	4 047	3 940	3 899	3 854	3 788	3 825	3 715	3 829	4 143	4 225	4 460	4 948	4 996	5 038	5 201	5 217	5 229	5 316	42.8%
<b>Total</b>	<b>19 418</b>	<b>19 909</b>	<b>20 761</b>	<b>21 131</b>	<b>21 228</b>	<b>22 030</b>	<b>23 310</b>	<b>24 160</b>	<b>24 981</b>	<b>25 540</b>	<b>26 383</b>	<b>27 799</b>	<b>28 449</b>	<b>29 386</b>	<b>32 617</b>	<b>34 373</b>	<b>36 177</b>	<b>37 943</b>	<b>39 798</b>	<b>41 040</b>	<b>42 412</b>	<b>118.4%</b>
<b>All importing countries</b>	<b>70 392</b>	<b>74 601</b>	<b>74 534</b>	<b>78 171</b>	<b>72 564</b>	<b>73 980</b>	<b>76 640</b>	<b>76 380</b>	<b>78 037</b>	<b>80 313</b>	<b>79 113</b>	<b>82 002</b>	<b>82 929</b>	<b>84 533</b>	<b>88 178</b>	<b>90 382</b>	<b>93 125</b>	<b>95 023</b>	<b>92 442</b>	<b>94 644</b>	<b>95 488</b>	<b>35.7%</b>
<b>Traditional Markets</b>	<b>59 057</b>	<b>64 668</b>	<b>62 161</b>	<b>65 368</b>	<b>60 403</b>	<b>61 512</b>	<b>63 349</b>	<b>62 045</b>	<b>63 340</b>	<b>64 942</b>	<b>63 589</b>	<b>64 709</b>	<b>64 196</b>	<b>66 220</b>	<b>67 614</b>	<b>69 440</b>	<b>70 220</b>	<b>70 029</b>	<b>69 206</b>	<b>70 979</b>	<b>70 771</b>	<b>19.8%</b>
USA	18 298	18 661	18 290	19 217	17 326	17 363	18 059	17 795	18 604	19 359	18 746	19 554	19 125	20 193	20 998	20 667	21 033	21 652	21 436	21 783	22 043	20.5%
Germany	7 279	12 377	9 570	11 325	8 214	11 231	10 594	9 670	9 976	9 748	8 770	9 059	8 498	9 499	8 665	9 151	8 627	9 535	8 897	9 292	9 460	30.0%
Japan	5 060	5 809	5 132	5 740	5 973	6 116	5 838	5 968	6 052	6 273	6 626	6 936	6 875	6 770	7 128	7 268	7 282	7 065	7 130	7 192	7 015	38.6%
France	5 205	5 557	5 614	5 507	5 111	5 313	5 512	5 487	5 351	5 578	5 402	5 253	5 526	5 394	4 787	5 278	5 628	5 152	5 677	5 713	5 959	14.5%
Italy	4 832	4 254	4 132	4 888	4 774	4 644	4 776	4 913	4 936	4 919	5 149	5 243	5 182	5 507	5 552	5 593	5 821	5 892	5 806	5 781	5 689	17.7%
Canada	1 974	2 068	1 916	2 117	2 407	2 109	2 291	2 229	2 317	2 303	2 377	2 535	2 302	2 146	2 794	3 066	3 245	3 210	3 273	3 586	3 574	81.1%
Spain	2 714	2 651	3 045	2 728	2 774	2 732	2 901	2 977	2 996	3 324	2 991	2 795	2 833	2 740	3 007	3 017	3 198	3 485	3 352	3 232	3 149	16.0%
United Kingdom	2 348	2 342	2 516	2 534	2 640	2 200	2 406	2 441	2 588	2 276	2 342	2 215	2 261	2 236	2 680	3 059	2 824	3 067	3 220	3 134	2 926	24.6%
<b>Emerging markets</b>	<b>11 336</b>	<b>9 933</b>	<b>12 373</b>	<b>12 803</b>	<b>12 162</b>	<b>12 468</b>	<b>13 291</b>	<b>14 335</b>	<b>14 697</b>	<b>15 371</b>	<b>15 524</b>	<b>17 293</b>	<b>18 733</b>	<b>18 313</b>	<b>20 563</b>	<b>20 942</b>	<b>22 904</b>	<b>24 994</b>	<b>23 236</b>	<b>23 665</b>	<b>24 717</b>	<b>118.1%</b>
<b>World total</b>	<b>89 810</b>	<b>94 510</b>	<b>95 295</b>	<b>99 302</b>	<b>93 792</b>	<b>96 010</b>	<b>99 951</b>	<b>100 539</b>	<b>103 018</b>	<b>105 853</b>	<b>105 496</b>	<b>109 801</b>	<b>111 378</b>	<b>113 919</b>	<b>120 795</b>	<b>124 755</b>	<b>129 302</b>	<b>132 965</b>	<b>132 240</b>	<b>135 683</b>	<b>137 900</b>	<b>53.5%</b>



**TAUX DE CROISSANCE ANNUELS ET CONSOMMATION MOYENNE (EN MILLIERS DE SACS)  
PERIODES: DE 1990 A 1999; 2000 A 2011 ET DE 1990 A 2011**

Country	Growth rate			Average consumption (000 bags)			% change from 1990-99 to 2000-11
	1990-99	2000-2011	1990-2011	1990-99	2000-2011	1990-2011	
Brazil	4.9%	3.7%	4.2%	10 038	16 143	13 235	60.8%
Ethiopia	4.9%	5.2%	5.1%	1 478	2 635	2 084	78.3%
Indonesia	3.0%	6.5%	4.8%	1 416	2 627	2 051	85.5%
Mexico	-3.5%	6.4%	2.0%	1 217	1 812	1 529	48.9%
Philippines	1.8%	8.9%	5.4%	787	1 253	1 031	59.3%
India	1.8%	5.9%	4.3%	847	1 349	1 110	59.4%
Venezuela, Bol. Rep. of	4.2%	3.4%	3.8%	921	1 442	1 193	56.6%
Vietnam	12.9%	14.3%	13.4%	255	835	559	227.1%
Colombia	2.8%	-0.6%	0.4%	1 426	1 338	1 380	-6.2%
All other exporting countries	0.0%	3.0%	1.7%	3 862	4 782	4 344	23.8%
<b>Total</b>	<b>3.1%</b>	<b>4.4%</b>	<b>3.8%</b>	<b>22 247</b>	<b>34 216</b>	<b>28 516</b>	<b>53.8%</b>
<b>All importing countries</b>	<b>1.5%</b>	<b>1.8%</b>	<b>1.5%</b>	<b>75 561</b>	<b>88 931</b>	<b>82 565</b>	<b>17.7%</b>
<b>Traditional Markets</b>	<b>1.1%</b>	<b>1.0%</b>	<b>0.9%</b>	<b>62 684</b>	<b>67 907</b>	<b>65 420</b>	<b>8.3%</b>
USA	0.6%	1.5%	0.9%	18 297	20 657	19 533	12.9%
Germany	3.3%	0.7%	1.3%	9 998	9 041	9 497	-9.6%
Japan	2.4%	0.5%	1.6%	5 796	7 026	6 440	21.2%
France	0.8%	0.9%	0.6%	5 424	5 433	5 429	0.2%
Italy	0.2%	0.9%	0.8%	4 707	5 565	5 156	18.2%
Canada	1.7%	3.8%	2.9%	2 173	2 919	2 564	34.3%
Spain	2.3%	0.5%	0.7%	2 884	3 073	2 983	6.5%
United Kingdom	-0.3%	2.0%	1.1%	2 429	2 724	2 583	12.1%
<b>Emerging markets</b>	<b>3.4%</b>	<b>4.3%</b>	<b>3.8%</b>	<b>12 877</b>	<b>20 989</b>	<b>17 126</b>	<b>63.0%</b>
<b>World total</b>	<b>1.8%</b>	<b>2.5%</b>	<b>2.1%</b>	<b>97 808</b>	<b>123 112</b>	<b>111 063</b>	<b>25.9%</b>