



INTERNATIONAL COFFEE ORGANIZATION
ORGANIZACIÓN INTERNACIONAL DEL CAFÉ
ORGANIZAÇÃO INTERNACIONAL DO CAFÉ
ORGANISATION INTERNATIONALE DU CAFÉ

C

INFORME MENSUAL SOBRE EL MERCADO DEL CAFÉ

Junio 2011

En junio de 2011 se observó en los precios del café, en especial del Arábica, otro repliegue tras el descenso registrado en mayo. El descenso en los precios del Robusta fue algo menos marcado que en los del Arábica, lo que llevó a que se redujese la diferencia entre esos dos tipos de café. El precio indicativo compuesto de la OIC descendió de 224,31 centavos de dólar EE UU por libra el 3 de junio a 204,85 el 21 de junio antes de que se recuperase y alcanzase los 222,32 centavos de dólar EE UU por libra el 30 de junio. No obstante, los precios siguen siendo relativamente altos en comparación con los niveles alcanzados el año anterior. El promedio del precio indicativo compuesto de la OIC descendió un 5,4%, ya que pasó de 227,97 centavos de dólar EE UU por libra en mayo a 215,58 centavos en junio. La volatilidad de los precios aumentó, lo que indica nerviosismo en el mercado a pesar de que parece que se está desvaneciendo la perspectiva de heladas en Brasil, pero la temporada de las heladas dura hasta el final de agosto.

Por lo que respecta a los factores fundamentales del mercado, cabe señalar que la producción total de todos los Miembros exportadores en el año de cosecha 2010/11 fue de alrededor de 133,3 millones de sacos, frente a 123,2 millones el año de cosecha anterior. El cálculo oficial de la producción del Brasil en el año de cosecha 2011/12 la sitúa en 43,5 millones de sacos, de los cuales 32,2 millones serían Arábicas y 11,4 millones serían Robustas. Ese descenso de la producción del Brasil en el año de cosecha 2011/12 es menor de lo habitual en un año de cosecha baja del ciclo bienal que caracteriza a la producción de Arábica. La información facilitada por otros países exportadores indica que algunos esperan un aumento de la producción si las condiciones climáticas permanecen favorables. Basándose en esa información, el cálculo estimado de la producción total en el año de cosecha 2011/12 la sitúa en alrededor de 130 millones de sacos. En este informe se ofrece un análisis sucinto de la situación de la oferta en determinados países exportadores.

Las exportaciones efectuadas por todos los países exportadores en mayo de 2011 fueron de 9,2 millones de sacos, frente a 9,8 millones de sacos en abril; eso sitúa el total acumulado de exportaciones efectuadas en los ocho primeros meses del año cafetero 2010/11 (octubre 2010 a mayo 2011) en 71,9 millones de sacos, frente a 61,6 millones de sacos en el mismo período del año cafetero 2009/10, lo que representa un aumento del 16,8%. El total de exportaciones efectuadas en los doce meses (junio 2010 a mayo 2011) fue de 104,2 millones de sacos frente a 92,8 millones de sacos en los doce meses anteriores (junio 2009 a mayo 2010).

Gráfico 1: Precio indicativo compuesto de la OIC
Diario: 1 junio 2010 a 11 julio 2011

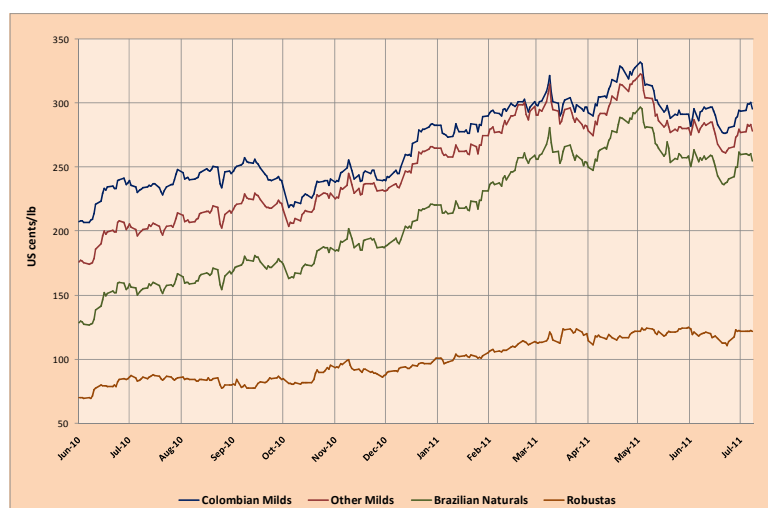


Evolución de los precios

Si bien los precios del café siguen firmes, experimentaron un descenso en junio. El promedio mensual del **precio indicativo compuesto de la OIC** fue de 215,58 centavos de dólar EE UU por libra frente a 227,97 centavos en mayo, lo que representa un descenso del 5,4% (Cuadro 1). Los Gráficos 1 y 2 muestran el precio indicativo compuesto diario de la OIC y los precios indicativos de grupo a partir del 1 de junio de 2010. El descenso en los precios del Arábica fue mucho más fuerte que en los del Robusta, lo que llevó a que se redujese la diferencia entre los dos tipos de café. Los precios de

los **Suaves Colombianos** y de los **Otros Suaves** descendieron un 4,7% y un 5,5% respectivamente. El descenso más fuerte, del 6,7%, se registró en los **Arábicas Naturales Brasileños y Otros Arábicas Naturales**. Los precios de los **Robustas** descendieron un 3,3% en comparación con los de mayo. Dado que el descenso de los precios de los Suaves Colombianos fue menos fuerte, aumentó la diferencia con los otros dos grupos de Arábicas (Cuadro 2). El Gráfico 3 muestra los cambios de la diferencia entre los precios de los Suaves Colombianos y los de los otros tres grupos de café a partir de mayo de 2009.

Gráfico 2: Precios indicativos de grupo
Diario: 1 junio 2010 a 11 julio 2011



**Cuadro 1: Precios indicativos de la OIC y precios en los mercados de futuros
(centavos de dólar EE UU por libra): junio 2011**

	ICO Composite	Colombian Milds	Other Milds	Brazilian Naturals	Robustas	New York*	London*
Monthly averages							
2010							
June	142.20	224.49	190.90	143.20	76.92	152.36	69.72
July	153.41	235.52	203.21	156.87	85.27	165.23	78.17
August	157.46	243.98	211.59	163.21	82.68	175.10	78.42
September	163.61	247.77	222.71	175.15	81.28	187.80	75.87
October	161.56	230.02	217.64	175.38	85.27	190.43	80.08
November	173.90	244.02	233.48	190.62	92.04	206.92	86.40
December	184.26	261.97	248.17	204.25	94.09	221.51	88.70
2011							
January	197.35	279.88	263.77	219.77	101.09	238.05	96.02
February	216.03	296.44	287.89	247.00	109.35	261.41	104.53
March	224.33	300.68	292.07	260.98	118.13	274.10	111.36
April	231.24	312.95	300.12	273.40	117.37	285.58	111.34
May	227.97	302.17	291.09	268.66	121.98	277.72	116.76
June	215.58	287.95	274.98	250.59	117.95	262.52	110.51
Annual averages							
2000	64.24	102.60	87.07	79.86	41.41	94.58	40.11
2001	45.59	72.05	62.28	50.70	27.54	58.86	23.92
2002	47.74	64.90	61.52	45.23	30.01	57.02	25.88
2003	51.90	65.33	64.20	50.31	36.95	65.24	34.11
2004	62.15	81.44	80.47	68.97	35.99	79.53	32.85
2005	89.36	115.73	114.86	102.29	50.55	111.38	46.80
2006	95.75	116.80	114.40	103.92	67.55	112.30	59.77
2007	107.68	125.57	123.55	111.79	86.60	121.83	78.56
2008	124.25	144.32	139.78	126.59	105.28	136.46	97.17
2009	115.67	177.43	143.84	115.33	74.58	128.40	67.69
2010	147.24	225.46	195.96	153.68	78.74	165.20	71.98
% change between Jun-11 and May-11							
	-5.4	-4.7	-5.5	-6.7	-3.3	-5.5	-5.4
% change between Jun-11 and Jun-10							
	51.6	28.3	44.0	75.0	53.3	72.3	58.5
% change between Jun-11 and 2010 average							
	46.4	27.7	40.3	63.1	49.8	58.9	53.5
Volatility (%)							
Jun-10	7.5	5.9	7.7	10.0	9.2	7.5	10.6
Jul-10	6.3	5.2	6.2	7.7	7.4	8.2	9.6
Aug-10	9.3	7.8	9.0	11.2	9.4	10.7	12.5
Sep-10	5.3	4.5	5.3	6.7	11.8	6.2	8.5
Oct-10	8.9	9.2	8.7	9.2	10.3	10.7	10.6
Nov-10	8.3	7.3	8.6	9.8	9.1	9.4	11.1
Dec-10	5.7	6.5	5.9	7.3	5.2	4.0	8.1
Jan-11	6.7	6.2	6.7	8.0	7.0	7.3	7.6
Feb-11	5.2	4.6	6.3	5.8	4.9	4.6	6.0
Mar-11	8.9	8.6	8.8	9.7	10.3	9.8	8.3
Apr-11	6.6	6.6	6.6	6.5	8.8	7.7	7.2
May-11	6.3	5.6	6.4	8.5	5.7	7.1	4.8
Jun-11	7.8	7.3	7.8	9.6	9.6	9.2	11.2
Variation between Jun-11 and May-11							
	1.5	1.8	1.4	1.1	3.9	2.0	6.4

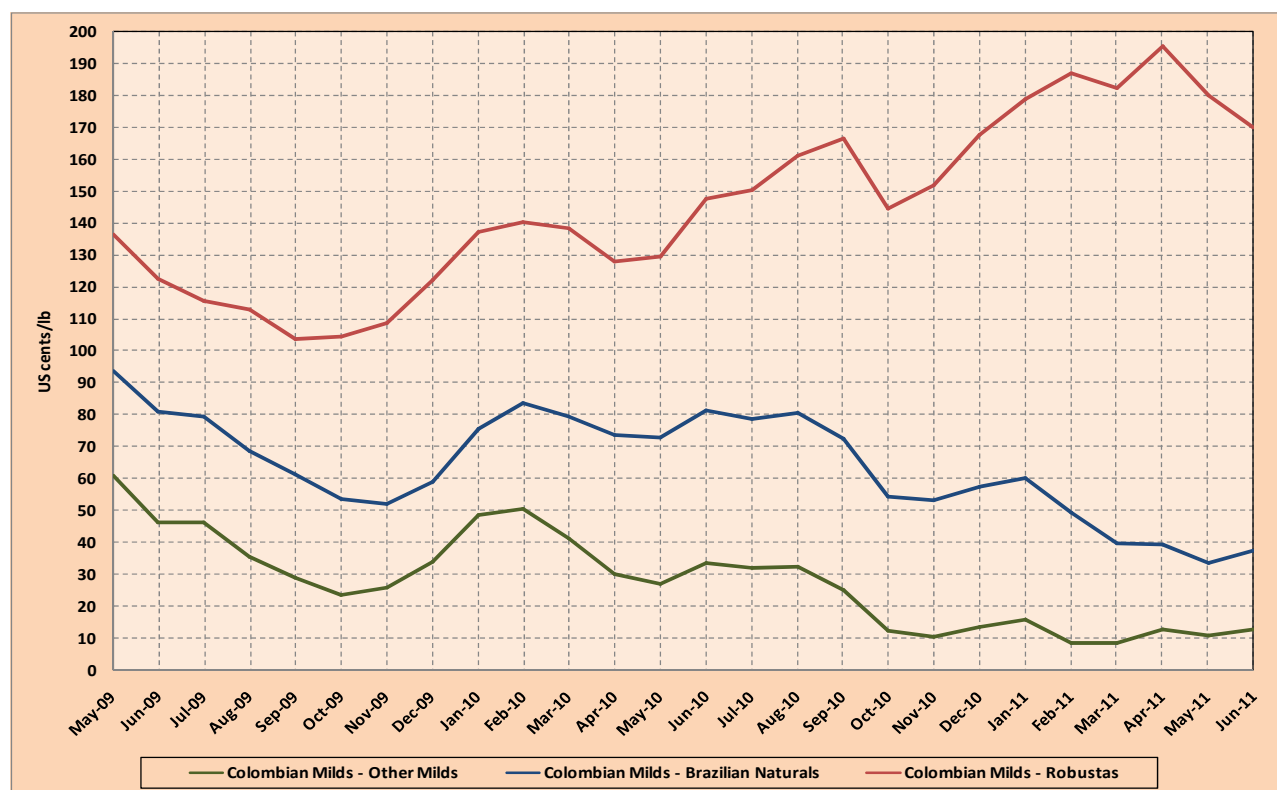
* Promedio de la 2ª y 3ª posición

Cuadro 2: Diferencias de precios

	Colombian Milds	Colombian Milds	Colombian Milds	Colombian Milds	Other Milds	Other Milds	Brazilian Naturals	New York*
	Other Milds	Brazilian Naturals	Robustas	New York*	Brazilian Naturals	Robustas	Robustas	London*
Jun-10	33.59	81.29	147.57	72.13	47.70	113.98	66.28	82.64
Jul-10	32.31	78.65	150.25	70.29	46.34	117.94	71.60	87.06
Aug-10	32.39	80.77	161.30	68.88	48.38	128.91	80.53	96.68
Sep-10	25.06	72.62	166.49	59.97	47.56	141.43	93.87	111.93
Oct-10	12.38	54.64	144.75	39.59	42.26	132.37	90.11	110.35
Nov-10	10.54	53.40	151.98	37.10	42.86	141.44	98.58	120.52
Dec-10	13.80	57.72	167.88	40.46	43.92	154.08	110.16	132.81
Jan-11	16.11	60.11	178.79	41.83	44.00	162.68	118.68	142.03
Feb-11	8.55	49.44	187.09	35.03	40.89	178.54	137.65	156.88
Mar-11	8.61	39.70	182.55	26.58	31.09	173.94	142.85	162.74
Apr-11	12.83	39.55	195.58	27.37	26.72	182.75	156.03	174.24
May-11	11.08	33.51	180.19	24.45	22.43	169.11	146.68	160.96
Jun-11	12.97	37.36	170.00	25.44	24.39	157.03	132.63	152.00
% change between Jun-11 and May-11								
	17.1	11.5	-5.7	4.0	8.8	-7.1	-9.6	-5.6

* Promedio de la 2ª y 3ª posición

Gráfico 3: Diferencia entre los precios de los Suaves Colombianos y los otros tres grupos de café mayo 2009 – junio 2011



Cuadro 3: Producción en determinados países exportadores

Crop year commencing	2007	2008	2009	2010	% change 2009-2010
TOTAL	120 031	128 424	123 216	133 308	8.2
Africa	15 965	15 969	15 822	17 544	10.9
Cameroon	795	750	750	750	0.1
Côte d'Ivoire	2 317	2 397	1 795	2 200	22.6
Ethiopia	5 967	4 949	6 931	7 450	7.5
Kenya	652	541	630	833	32.3
Tanzania	810	1 186	709	917	29.4
Uganda	3 250	3 197	2 797	2 800	0.1
Others	2 175	2 950	2 212	2 594	17.3
Arabicas	8 410	7 893	9 146	10 303	12.6
Robustas	7 555	8 076	6 676	7 241	8.5
Asia & Oceania	31 243	34 724	37 001	35 156	-5.0
India	4 319	3 950	4 950	4 983	0.7
Indonesia	7 777	9 612	11 380	8 856	-22.2
Papua New Guinea	968	1 028	1 038	867	-16.5
Thailand	653	675	794	752	-5.3
Vietnam	16 467	18 500	18 200	18 500	1.6
Others	1 060	958	639	1 198	87.5
Arabicas	4 241	4 328	4 989	4 710	-5.6
Robustas	27 002	30 396	32 012	30 446	-4.9
Mexico & Central America	18 394	17 423	16 893	17 607	4.2
Costa Rica	1 791	1 320	1 450	1 569	8.2
El Salvador	1 505	1 450	1 065	1 840	72.7
Guatemala	4 100	3 785	3 835	3 950	3.0
Honduras	3 842	3 450	3 575	3 830	7.1
Mexico	4 150	4 651	4 200	4 000	-4.8
Nicaragua	1 903	1 442	1 831	1 300	-29.0
Others	1 103	1 324	938	1 118	19.3
Arabicas	18 257	17 280	16 759	17 478	4.3
Robustas	136	143	134	130	-3.4
South America	54 429	60 309	53 500	63 000	17.8
Brazil	36 070	45 992	39 470	48 095	21.9
Colombia	12 504	8 664	8 098	9 200	13.6
Ecuador	1 110	691	813	854	5.0
Peru	3 063	3 872	3 286	4 000	21.7
Others	1 682	1 090	1 832	850	-53.6
Arabicas	43 174	49 391	42 443	51 038	20.2
Robustas	11 256	10 918	11 056	11 963	8.2
TOTAL	120 031	128 424	123 216	133 308	8.2
Colombian Milds	13 674	9 964	9 181	10 620	15.7
Other Milds	27 974	27 168	27 128	27 859	2.7
Brazilian Naturals	32 434	41 759	37 029	45 049	21.7
Robustas	45 949	49 533	49 878	49 780	-0.2
Arabicas	74 082	78 891	73 338	83 528	13.9
Robustas	45 949	49 533	49 878	49 780	-0.2
TOTAL	100.0	100.0	100.0	100.0	
Colombian Milds	11.4	7.8	7.5	8.0	
Other Milds	23.3	21.2	22.0	20.9	
Brazilian Naturals	27.0	32.5	30.1	33.8	
Robustas	38.3	38.6	40.5	37.3	
Arabicas	61.7	61.4	59.5	62.7	
Robustas	38.3	38.6	40.5	37.3	

En miles de sacos

Factores fundamentales del mercado

El año de cosecha 2010/11 ya ha casi finalizado en muchos países exportadores. Según la información facilitada por los Miembros, la **producción total** del año de cosecha 2010/11 será de 133,3 millones de sacos, frente a 123,2 millones de sacos en el año de cosecha 2009/10, lo que representa un aumento del 8,2% (Cuadro 3).

No se dispone todavía de cálculos de la producción de todos los países exportadores en el año de cosecha 2011/12. Las autoridades del Brasil han publicado recientemente el segundo cálculo oficial de la producción en el año de cosecha 2011/12 y la sitúan en 43,5 millones de sacos, de los cuales 32,2 millones de sacos serían Arábicas y 11,4 millones serían Robustas. Sin embargo, los cálculos de la producción de otros países exportadores son incompletos y no se dispone de cifras exactas. Eso sin duda fomentará durante el resto del año la especulación acerca de la producción mundial en el año de cosecha 2011/12.

Cálculos de la producción en determinados países exportadores

En el Anexo figura un cuadro en el que se muestra la producción en determinados países exportadores a partir del año de cosecha 2001/02 y otro en el que se muestra el cambio porcentual en la producción de un año al siguiente.

La producción del Brasil

El año de cosecha 2011/12, que ya está en curso en Brasil, es de cosecha baja en el ciclo bienal de la producción de Arábica, según el cual, tras un año de cosecha abundante, los cafetos necesitan recuperarse en el siguiente año de cosecha. Tras el volumen grande de producción en el año de cosecha 2010/11, lo habitual habría sido que la producción de Arábica en el año de cosecha 2011/12 fuese mucho más baja, lo que permitiría que los cafetos estuviesen recuperados en 2012/13. Según los cálculos oficiales de las autoridades del Brasil, la producción en el año de cosecha 2011/12 descenderá un 9,5% en comparación con la del año de cosecha 2010/11. Si se confirman esos cálculos, nunca se habría registrado un descenso tan pequeño en un año de cosecha baja, lo que podría indicar una atenuación en el ciclo bienal de producción de café en el Brasil.

La producción en otros países exportadores

Las perspectivas de producción en el año de cosecha 2011/12 son un tanto diversas por lo que respecta a los otros países productores de los que no se dispone todavía de cálculos exactos. En **África** la producción total descenderá un 17,8%, y se prevé que será de 14,4 millones de sacos frente a 17,5 millones en el año de cosecha 2010/11. Ese descenso es atribuible principalmente a la producción más baja de Etiopía.

En **Sudamérica** los efectos del descenso en la producción del Brasil se verán un tanto contrarrestados por la mejora en la producción de Colombia tras dos años de cosecha de producción baja. Se espera que en Perú la producción descienda más de un 2%, y que en Ecuador aumente. La producción total de la región descenderá alrededor del 4,5%. En **México y América Central** la producción podría aumentar algo más del 4% y alcanzar un nivel de 18,3 millones de sacos frente a 17,6 millones en

2010/11, debido principalmente a los mejores resultados de México, Guatemala y Nicaragua. La producción en **Asia y Oceanía** podría ser de 37,1 millones de sacos frente a 35,2 millones en el año de cosecha 2010/11, lo que representaría un aumento del 5,6%.

De entre los cuatro grupos de café, solo habrá un descenso en la producción de los Arábicas Naturales Brasileños y Otros Arábicas Naturales (de alrededor del 15%). El mayor aumento de la producción corresponderá a los Suaves Colombianos. El Cuadro 4 muestra la producción por región, por grupo y por tipo de café en los tres últimos años e incluye cálculos preliminares para el año de cosecha 2011/12.

Basándose en los cálculos de la producción del Brasil y en la información de que se dispone actualmente en otros países exportadores, los cálculos preliminares de la producción total en el año de cosecha 2011/12 la sitúan en alrededor de 130 millones de sacos.

Cuadro 4: Producción por región, por grupo y por tipo de café

Crop year commencing	2008	2009	2010	2011*	% change 2010-2011	Absolute change 2010-2011
TOTAL	128 424	123 216	133 308	130 041	-2.45	-3 267
Africa	15 969	15 822	17 544	14 414	-17.84	-3 130
Asia & Oceania	34 724	37 001	35 156	37 131	5.62	1 975
Mexico & Central America	17 423	16 893	17 607	18 340	4.16	733
South America	60 309	53 500	63 000	60 156	-4.51	-2 844
Colombian Milds	9 964	9 181	10 620	11 901	12.06	1 281
Other Milds	27 168	27 128	27 859	28 145	1.03	286
Brazilian Naturals	41 759	37 029	45 049	38 288	-15.01	-6 761
Robustas	49 533	49 878	49 780	51 706	3.87	1 926
Arabicas	78 891	73 338	83 528	78 335	-6.22	-5 193
Robustas	49 533	49 878	49 780	51 706	3.87	1 926

*Cálculo estimativo

En miles de sacos

Cuadro 5: Total de exportaciones de todas las formas de café (octubre – mayo 2009/10 y 2010/11)

	2009/10	2010/11	% change
TOTAL	61 616	71 942	16.8
Colombian Milds	5 542	6 948	25.4
Other Milds	14 016	17 180	22.6
Brazilian Naturals	20 723	22 918	10.6
Robustas	21 335	24 896	16.7
Arabicas	40 281	47 046	16.8
Robustas	21 335	24 896	16.7
Angola	2	5	181.8
Benin	0	0	
Bolivia	54	39	-28.7
Brazil	20 215	23 699	17.2
Burundi	75	260	248.3
Cameroon	535	464	-13.2
Central African Republic	28	83	199.6
Colombia	4 810	6 160	28.1
Congo, Dem. Rep. of	91	86	-6.0
Congo, Rep. of	0	0	
Costa Rica	879	874	-0.6
Côte d'Ivoire	1 267	587	-53.7
Cuba	5	6	30.8
Dominican Republic	27	51	90.7
Ecuador	710	855	20.4
El Salvador	840	1 517	80.6
Ethiopia	1 307	2 026	55.1
Gabon	1	1	
Ghana	19	14	-26.4
Guatemala	2 329	2 347	0.8
Guinea	348	270	-22.3
Haiti	7	2	-75.7
Honduras	2 393	3 189	33.3
India	2 447	4 233	73.0
Indonesia	4 273	3 505	-18.0
Jamaica	9	8	-9.6
Kenya	323	372	15.2
Liberia	2	0	
Madagascar	45	49	9.0
Malawi	12	10	-16.7
Mexico	1 857	1 752	-5.6
Nicaragua	1 173	1 216	3.7
Nigeria	1	1	
Panama	41	33	-19.8
Papua New Guinea	595	470	-21.0
Paraguay	0	0	
Peru	1 505	1 880	24.9
Philippines	5	9	105.6
Rwanda	178	246	38.4
Sierra Leone	79	24	-69.6
Tanzania	515	666	29.2
Thailand	133	300	125.5
Timor-Leste	38	43	13.1
Togo	137	88	-36.0
Uganda	1 781	1 754	-1.5
Venezuela	15	4	-70.6
Vietnam	10 313	12 550	21.7
Yemen	8	8	2.4
Zambia	22	26	16.1
Zimbabwe	7	8	11.6
Other exporting countries 1/	162	152	-6.2

En miles de sacos

1/ Guinea Ecuatorial, Guyana, Lao (RDP), Nepal, Sri Lanka y Trinidad y Tabago.

El total de **exportaciones** efectuadas en mayo de 2011 fue de 9,2 millones de sacos, frente a 7,9 millones en mayo de 2010. El volumen total de exportaciones efectuadas en los ocho primeros meses del año cafetero 2010/11 (octubre 2010 a mayo 2011) fue de 71,9 millones de sacos, lo que representa un aumento del 16,8% con respecto a los 61,6 millones exportados en ese mismo período en el anterior año cafetero (Cuadro 5). En ese período se registró un aumento en las exportaciones de los cuatro grupos de café, lo que indica un importante aumento de la actividad en casi todos los países, en respuesta principalmente a la firmeza de los precios.

Se calcula que el **consumo mundial** fue de 134 millones de sacos en el año civil 2010 en comparación con 131,3 millones de sacos en 2009, lo que representa un aumento del 2,1% (Cuadro 6). El crecimiento del consumo interno en los países productores, que representa más del 30% del consumo mundial, constituye un factor significativo en el apoyo de los precios. Dada la proporción de la producción que se precisa para satisfacer la demanda interna en los países exportadores, los aumentos en la producción tendrán un efecto limitado en el equilibrio entre la oferta y la demanda. El Cuadro 7 muestra la relación entre el consumo interno y la producción nacional.

Cuadro 6: Consumo mundial (Años civiles 2008 a 2010)

	2008	2009	2010	% share in 2010
WORLD TOTAL	132 662	131 289	134 011	100.0
Exporting countries	37 814	38 996	40 427	30.2
Brazil	17 660	18 390	19 130	14.3
Indonesia	3 333	3 333	3 333	2.5
Ethiopia	3 048	3 210	3 383	2.5
Mexico	2 200	2 200	2 354	1.8
India	1 573	1 700	1 800	1.3
Venezuela, B.R.	1 649	1 650	1 650	1.2
Vietnam	1 083	1 583	1 583	1.2
Colombia	1 400	1 400	1 400	1.0
Philippines	1 080	1 080	1 080	0.8
Others	4 788	4 450	4 714	3.5
Importing countries	94 848	92 293	93 584	69.8
European Union	40 230	39 652	40 920	30.5
Germany	9 535	8 897	9 292	6.9
France	5 152	5 677	5 927	4.4
Italy	5 892	5 806	5 781	4.3
Spain	3 485	3 352	3 232	2.4
United Kingdom	3 067	3 220	3 123	2.3
Poland	1 681	2 001	2 086	1.6
Netherlands	1 324	898	1 327	1.0
Sweden	1 272	1 133	1 221	0.9
Finland	1 115	1 058	1 080	0.8
Others	7 707	7 610	7 851	5.9
Japan	7 065	7 130	7 180	5.4
Norway	715	715	746	0.6
Switzerland	1 149	966	1 012	0.8
Tunisia	317	289	298	0.2
Turkey	484	521	610	0.5
USA	21 652	21 436	21 784	16.3
Other importing countries	23 235	21 584	21 036	15.7
Russian Federation	3 716	3 131	3 661	2.7
Canada	3 210	3 292	3 586	2.7
Algeria	2 118	2 066	2 021	1.5
Korea, Rep. Of	1 665	1 551	1 666	1.2
Ukraine	1 733	1 460	1 485	1.1
Australia	1 145	1 223	1 370	1.0
Others	9 650	8 862	7 245	5.4

En miles de sacos

**Cuadro 7: Consumo interno
como porcentaje de la producción nacional en determinados países exportadores**

Crop year commencing	2001	2002	2003	2004	2005	2006	2007	2008	2009	2010
Brazil	43.3	28.4	49.3	38.1	47.2	38.4	47.5	38.4	46.6	39.8
Vietnam	3.5	4.5	4.0	4.8	5.8	4.7	6.1	5.9	8.7	8.6
Colombia	11.7	11.9	12.5	12.1	11.1	11.2	11.2	16.2	17.3	15.2
Indonesia	29.3	26.4	28.6	26.5	27.3	37.9	42.9	34.7	29.3	37.6
Ethiopia	52.4	54.6	53.6	47.5	54.6	49.5	48.5	61.6	46.3	45.4
India	23.2	23.7	21.1	30.1	32.7	31.0	34.7	39.8	34.3	36.1
Peru	7.1	7.3	8.2	6.4	8.8	5.1	7.2	6.5	7.6	6.2
Mexico	33.8	34.5	35.7	38.8	40.8	47.6	53.0	47.3	52.4	58.9
Guatemala	8.2	7.4	8.3	8.1	8.2	7.6	7.3	8.9	8.3	8.6
Honduras	6.6	8.0	6.7	8.9	7.2	6.6	12.0	13.3	12.9	12.0
Uganda	4.5	4.8	5.0	4.6	6.3	5.2	4.3	4.4	5.0	5.0
Côte d'Ivoire	8.8	10.1	11.8	14.0	18.7	14.5	13.7	13.2	17.7	14.4

Para concluir, cabe señalar que, a pesar de las correcciones a la baja, los precios del café permanecen relativamente altos en comparación con los niveles registrados en 2010, lo que fomenta que aumenten las exportaciones. Es más, la relación relativamente fuerte entre el consumo interno y la producción en los países exportadores se está volviendo un factor cada vez más importante en el equilibrio entre la oferta y la demanda mundiales.

Producción en determinados países exportadores

Crop year commencing	2001	2002	2003	2004	2005	2006	2007	2008	2009	2 010
TOTAL	107 739	123 216	106 334	116 246	111 318	128 852	120 031	128 424	123 216	133 308
Brazil	31 365	48 480	28 820	39 272	32 944	42 512	36 070	45 992	39 470	48 095
Vietnam	13 093	11 574	15 337	14 370	13 842	19 340	16 467	18 500	18 200	18 500
Colombia	11 962	11 735	11 230	11 573	12 564	12 541	12 504	8 664	8 098	9 200
Indonesia	6 833	6 731	6 404	7 536	9 159	7 483	7 777	9 612	11 380	8 856
Ethiopia	4 044	4 094	4 394	5 213	4 779	5 551	5 967	4 949	6 931	7 450
India	4 604	4 776	5 534	4 159	4 090	4 563	4 319	3 950	4 950	4 983
Peru	2 829	3 000	2 686	3 425	2 489	4 319	3 063	3 872	3 286	4 000
Mexico	4 438	4 351	4 201	3 867	4 225	4 200	4 150	4 651	4 200	4 000
Guatemala	3 669	4 070	3 610	3 703	3 676	3 950	4 100	3 785	3 835	3 950
Honduras	3 036	2 496	2 968	2 575	3 204	3 461	3 842	3 450	3 575	3 830
Uganda	3 158	2 890	2 599	2 593	2 159	2 700	3 250	3 197	2 797	2 800
Côte d'Ivoire	3 595	3 145	2 689	2 268	1 691	2 177	2 317	2 397	1 795	2 200
Africa	14 978	15 214	14 289	14 945	13 419	15 677	15 965	15 969	15 822	17 544
Asia & Oceania	26 955	25 683	30 184	28 834	30 211	33 936	31 243	34 724	37 001	35 156
Central America	17 353	16 711	16 760	15 736	16 890	16 943	18 394	17 423	16 893	17 607
South America	48 452	65 607	45 100	56 731	50 799	62 295	54 429	60 309	53 500	63 000
Colombian Milds	13 402	13 158	12 283	12 865	13 723	13 876	13 674	9 964	9 181	10 620
Other Milds	26 103	26 084	26 131	25 628	25 770	28 149	27 974	27 168	27 128	27 859
Brazilian Naturals	27 541	42 817	25 292	38 000	29 765	39 521	32 434	41 759	37 029	45 049
Robustas	40 693	41 157	42 628	39 752	42 061	47 305	45 949	49 533	49 878	49 780

En miles de sacos

Cambio en el porcentaje anual en la producción en determinados países exportadores

Crop year commencing	2002	2003	2004	2005	2006	2007	2008	2009	2010
TOTAL	14.4	-13.7	9.3	-4.2	15.8	-6.8	7.0	-4.1	8.2
Brazil	54.6	-40.6	36.3	-16.1	29.0	-15.2	27.5	-14.2	21.9
Vietnam	-11.6	32.5	-6.3	-3.7	39.7	-14.9	12.3	-1.6	1.6
Colombia	-1.9	-4.3	3.0	8.6	-0.2	-0.3	-30.7	-6.5	13.6
Indonesia	-1.5	-4.9	17.7	21.5	-18.3	3.9	23.6	18.4	-22.2
Ethiopia	1.2	7.3	18.6	-8.3	16.1	7.5	-17.1	40.1	7.5
India	3.7	15.9	-24.8	-1.7	11.6	-5.3	-8.5	25.3	0.7
Peru	6.1	-10.5	27.5	-27.3	73.5	-29.1	26.4	-15.1	21.7
Mexico	-2.0	-3.5	-7.9	9.2	-0.6	-1.2	12.1	-9.7	-4.8
Guatemala	10.9	-11.3	2.6	-0.7	7.5	3.8	-7.7	1.3	3.0
Honduras	-17.8	18.9	-13.2	24.4	8.0	11.0	-10.2	3.6	7.1
Uganda	-8.5	-10.1	-0.2	-16.7	25.1	20.4	-1.6	-12.5	0.1
Côte d'Ivoire	-12.5	-14.5	-15.7	-25.4	28.8	6.4	3.4	-25.1	22.6
Africa	1.6	-6.1	4.6	-10.2	16.8	1.8	0.0	-0.9	10.9
Asia & Oceania	-4.7	17.5	-4.5	4.8	12.3	-7.9	11.1	6.6	-5.0
Central America	-3.7	0.3	-6.1	7.3	0.3	8.6	-5.3	-3.0	4.2
South America	35.4	-31.3	25.8	-10.5	22.6	-12.6	10.8	-11.3	17.8
Colombian Milds	-1.8	-6.7	4.7	6.7	1.1	-1.5	-27.1	-7.9	15.7
Other Milds	-0.1	0.2	-1.9	0.6	9.2	-0.6	-2.9	-0.1	2.7
Brazilian Naturals	55.5	-40.9	50.2	-21.7	32.8	-17.9	28.7	-11.3	21.7
Robustas	1.1	3.6	-6.7	5.8	12.5	-2.9	7.8	0.7	-0.2