



INTERNATIONAL COFFEE ORGANIZATION
ORGANIZACIÓN INTERNACIONAL DEL CAFÉ
ORGANIZAÇÃO INTERNACIONAL DO CAFÉ
ORGANISATION INTERNATIONALE DU CAFÉ

P

RELATÓRIO MENSAL SOBRE O MERCADO CAFEIRO

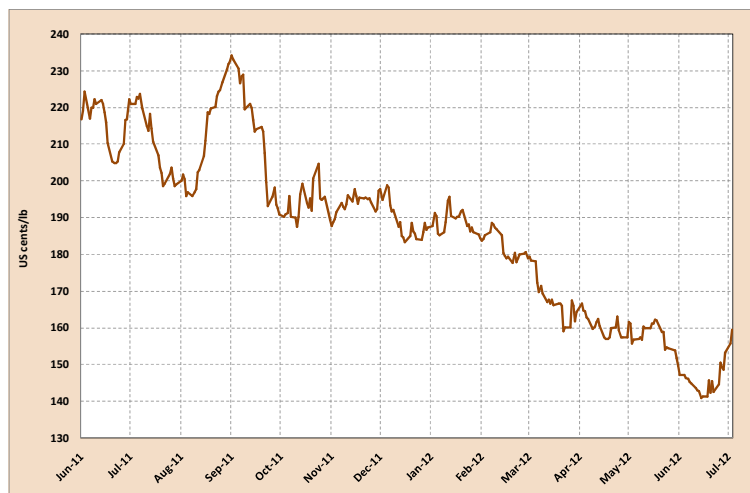
Junho de 2012

Em junho de 2012 os preços do café, dos Arábicas em particular, continuaram a cair como nos últimos meses. Os preços dos Robustas caíram menos que os dos Arábicas, resultando em outra redução do diferencial entre ambos. A média mensal do preço indicativo composto da OIC caiu 7,8%, passando de 157,68 centavos de dólar dos EUA por libra-peso em maio a 145,31 em junho, seu nível mais baixo desde junho de 2010. Além disso, a volatilidade dos preços dos Arábicas aumentou, mas a dos Robustas diminuiu.

Em termos dos fatores fundamentais do mercado, estima-se que a produção total do ano-safra de 2011/12 seja de cerca de 131,3 milhões de sacas, representando uma ligeira redução de 2,3%, em relação a 134,4 milhões em 2010/11. No ano-safra de 2012/13 prevê-se que a produção brasileira aumentará aproximadamente 16% em relação ao ano-safra anterior. Aumentos de produção também estão previstos em outros países exportadores, mas, em diversos casos, condições meteorológicas desfavoráveis observadas no momento poderão vir a afetar a qualidade dos grãos. A atual crise econômico-financeira, que começou em 2008, não parece ter tido grande impacto no consumo mundial de café, que continua a crescer, apesar de aumentos substanciais dos preços de varejo nos países importadores. Este relatório inclui uma análise sucinta dos preços de varejo desde o ano civil de 2004 em uma seleção desses países.

Em maio de 2012 as exportações de todos os países exportadores totalizaram 9,9 milhões de sacas, elevando o volume cumulativo das exportações dos oito primeiros meses do ano cafeeiro de 2011/12 (outubro de 2011 a maio de 2012) a 70,6 milhões de sacas, 2,3% abaixo do volume cumulativo de 72,3 milhões de sacas das exportações do mesmo período de 2010/11. Com exceção do Vietnã e do México, as exportações de diversos grandes países exportadores diminuíram nos oito primeiros meses do ano cafeeiro de 2011/12. No ano civil de 2011 o valor total das exportações alcançou um recorde de US\$24,9 bilhões, por um volume de 104,5 milhões de sacas, ante US\$16,7 bilhões por 96,9 milhões de sacas em 2010.

Gráfico 1: Preço indicativo composto da OIC
Evolução diária: 1.º de junho de 2011 a 4 de julho de 2012

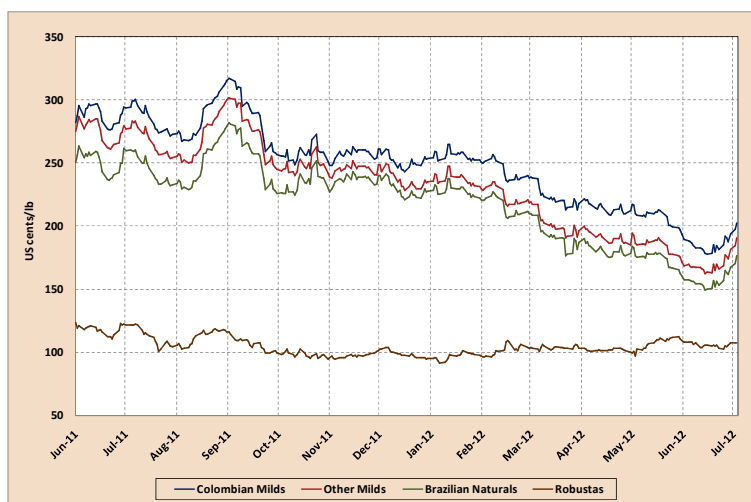


Evolução dos preços

Apesar de uma pequena alta antes do final de junho, os preços registraram seus níveis mais baixos de quase dois anos. A média mensal do **preço indicativo composto da OIC** foi de 145,31 centavos de dólar dos EUA por libra-peso em junho, representando uma queda de 7,8% em relação a 157,68 centavos em maio (quadro 1). A média de junho foi a mais baixa desde 142,20 centavos de dólar dos EUA por libra-peso em junho de 2010. Os gráficos 1 e 2, respectivamente, mostram a evolução do preço indicativo composto e dos preços indicativos dos grupos da OIC desde maio de 2011. Em termos mais específicos, houve um recuo significativo dos preços dos **Suaves Colombianos**,

que caíram 10,9%, e dos **Naturais Brasileiros**, que caíram 10,3%. A média mensal dos **Outros Suaves** também caiu 8,6%. Enquanto isso, a dos **Robustas** caiu ligeiramente, 1,1%, mantendo sua posição de segunda média mais alta desde outubro de 2011. Em resultado, o diferencial de preços entre os grupos dos Arábicas e Robustas se estreitou ainda mais. A arbitragem entre as bolsas de Nova Iorque e Londres caiu 18,2%, atingindo seu patamar mais baixo desde setembro de 2009 (quadro 2 e gráfico 3). Os diferenciais de preços entre os Suaves Colombianos e os outros dois grupos de Arábicas também se estreitaram. No entanto, o diferencial entre os Outros Suaves e os Naturais Brasileiros se alargou.

Gráfico 2: Preços indicativos dos grupos
Evolução diária: 1.º de junho de 2011 a 4 de julho de 2012



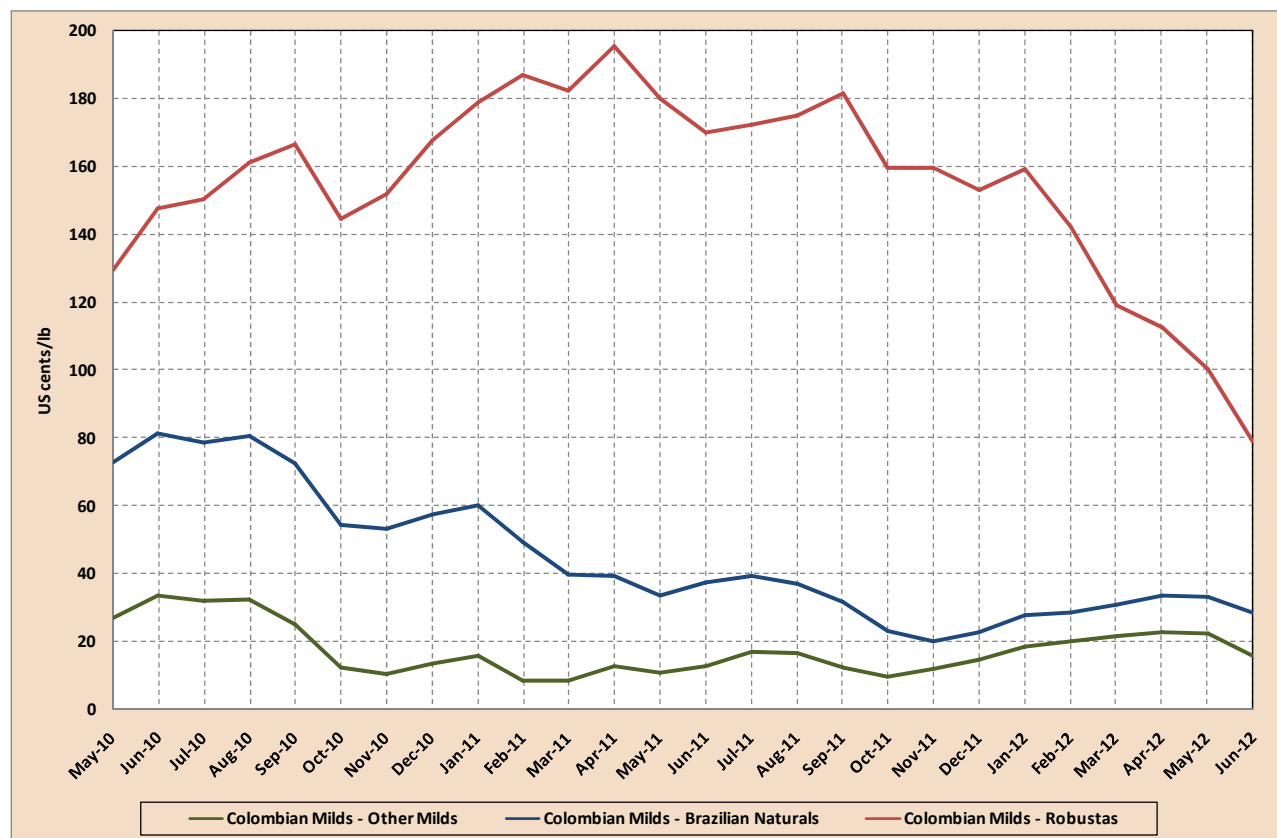
Quadro 1: Preços indicativos da OIC e de futuros (centavos de dólar dos EUA por libra-peso) – Junho de 2012

	ICO Composite	Colombian Milds	Other Milds	Brazilian Naturals	Robustas	New York*	London*
Monthly averages							
2011							
June	215.58	287.95	274.98	250.59	117.95	262.52	110.51
July	210.36	285.21	268.02	245.69	112.73	255.90	103.36
August	212.19	286.97	270.44	249.83	112.07	260.39	102.71
September	213.04	287.54	274.88	255.64	106.06	261.39	96.10
October	193.90	257.66	247.82	234.28	98.10	236.74	88.64
November	193.66	256.99	245.09	236.75	97.24	235.25	85.78
December	189.02	251.60	236.71	228.79	98.41	227.23	87.65
2012							
January	188.90	255.91	237.21	228.21	96.72	227.50	84.19
February	182.29	244.14	224.16	215.40	101.93	212.09	88.69
March	167.77	222.84	201.26	192.03	103.57	188.78	91.37
April	160.46	214.46	191.45	180.90	101.80	181.75	91.81
May	157.68	207.32	184.65	174.17	106.88	176.50	96.82
June	145.31	184.67	168.69	156.17	105.70	159.93	94.75
Annual averages							
2001	45.59	72.05	62.28	50.70	27.54	58.86	23.92
2002	47.74	64.90	61.52	45.23	30.01	57.02	25.88
2003	51.90	65.33	64.20	50.31	36.95	65.24	34.11
2004	62.15	81.44	80.47	68.97	35.99	79.53	32.85
2005	89.36	115.73	114.86	102.29	50.55	111.38	46.80
2006	95.75	116.80	114.40	103.92	67.55	112.30	59.77
2007	107.68	125.57	123.55	111.79	86.60	121.83	78.56
2008	124.25	144.32	139.78	126.59	105.28	136.46	97.17
2009	115.67	177.43	143.84	115.33	74.58	128.40	67.69
2010	147.24	225.46	195.96	153.68	78.74	165.20	71.98
2011	210.39	283.84	271.07	247.61	109.21	256.36	101.23
% change between Jun-12 and May-12							
	-7.8	-10.9	-8.6	-10.3	-1.1	-9.4	-2.1
% change between Jun-12 and Jun-11							
	-32.6	-35.9	-38.7	-37.7	-10.4	-39.1	-14.3
% change between Jun-12 and 2011 average							
	-30.9	-34.9	-37.8	-36.9	-3.2	-37.6	-6.4
Volatility (%)							
Jun-11	7.8	7.3	7.8	9.6	9.6	9.2	11.2
Jul-11	5.8	5.4	5.5	5.8	9.9	6.3	10.3
Aug-11	5.7	5.3	6.0	6.5	7.2	6.8	7.5
Sep-11	7.7	8.0	8.2	9.0	8.2	9.2	9.0
Oct-11	10.6	10.4	10.9	11.4	10.0	12.4	11.2
Nov-11	4.7	5.7	6.0	6.1	4.9	7.5	4.9
Dec-11	6.1	6.6	6.8	6.7	4.7	8.0	5.5
Jan-12	6.5	6.4	7.3	7.1	6.6	7.7	8.1
Feb-12	4.4	5.4	5.4	5.9	10.4	6.4	6.5
Mar-12	8.4	7.8	9.0	12.6	7.3	10.4	6.8
Apr-12	5.1	5.5	6.0	7.2	3.2	7.2	3.4
May-12	6.0	5.7	6.1	6.4	8.7	6.8	5.9
Jun-12	7.9	8.7	9.7	9.8	5.9	10.9	5.7
Variation between Jun-12 and May-12							
	1.9	3.0	3.6	3.3	-2.8	4.1	-0.1

* Média da 2.^a e 3.^a posições

Quadro 2: Diferenciais de preços (centavos de dólar dos EUA por libra-peso)

	Colombian Milds Other Milds	Colombian Milds Brazilian Naturals	Colombian Milds Robustas	Colombian Milds New York*	Other Milds Brazilian Naturals	Other Milds Robustas	Brazilian Naturals Robustas	New York* London*
Jun-11	17.19	39.52	172.48	29.30	22.33	155.29	132.96	152.55
Jul-11	16.53	37.14	174.90	26.58	20.61	158.37	137.77	157.68
Aug-11	12.66	31.90	181.48	26.14	19.24	168.82	149.58	165.29
Sep-11	12.66	31.90	181.48	26.14	19.24	168.82	149.58	165.29
Oct-11	9.83	23.37	159.55	20.91	13.54	149.72	136.18	148.10
Nov-11	11.91	20.25	159.75	21.74	8.34	147.85	139.50	149.47
Dec-11	14.89	22.81	153.19	24.37	7.92	138.30	130.38	139.58
Jan-12	18.71	27.71	159.20	28.42	9.00	140.49	131.49	143.30
Feb-12	19.98	28.74	142.21	32.06	8.76	122.22	113.47	123.39
Mar-12	21.58	30.80	119.26	34.06	9.22	97.69	88.46	97.41
Apr-12	23.01	33.55	112.66	32.71	10.55	89.65	79.10	89.94
May-12	22.67	33.15	100.45	30.83	10.48	77.78	67.30	79.68
Jun-12	15.98	28.49	78.97	24.73	12.51	62.99	50.48	65.18
Absolute change between Jun-12 and May-12								
	-6.69	-4.66	-21.48	-6.10	2.03	-14.79	-16.82	-14.49
% change between Jun-12 and May-12								
	-29.5	-14.1	-21.4	-19.8	19.4	-19.0	-25.0	-18.2

*Média da 2.^a e 3.^a posiçõesGráfico 3: Diferenciais de preços entre os Suaves Colombianos e os três outros grupos de café
Maio de 2010 a junho de 2012

Quadro 3: Produção em países exportadores selecionados

Crop year commencing	2008	2009	2010	2011	% change 2010-2011
TOTAL	128 263	122 658	134 386	131 253	-2.3
Africa	15 949	15 834	16 306	16 691	2.4
Cameroon	750	750	608	1 083	78.2
Côte d'Ivoire	2 397	1 795	982	1 600	62.9
Ethiopia	4 949	6 931	7 500	6 500	-13.3
Kenya	541	630	658	680	3.3
Tanzania	1 186	709	800	534	-33.2
Uganda	3 197	2 797	3 290	3 212	-2.4
Others	2 929	2 223	2 468	3 082	24.9
<i>Arabicas</i>	<i>7 894</i>	<i>9 147</i>	<i>10 150</i>	<i>9 054</i>	<i>-10.8</i>
<i>Robustas</i>	<i>8 055</i>	<i>6 687</i>	<i>6 156</i>	<i>7 637</i>	<i>24.1</i>
Asia & Oceania	34 696	36 886	36 044	36 908	2.4
India	3 950	4 794	5 033	5 333	6.0
Indonesia	9 612	11 380	9 129	8 250	-9.6
Papua New Guinea	1 028	1 038	870	1 415	62.7
Thailand	376	470	579	693	19.8
Vietnam	18 438	17 825	19 467	20 000	2.7
Others	1 292	1 379	967	1 217	25.8
<i>Arabicas</i>	<i>4 420</i>	<i>5 106</i>	<i>5 206</i>	<i>6 104</i>	<i>17.3</i>
<i>Robustas</i>	<i>30 277</i>	<i>31 780</i>	<i>30 839</i>	<i>30 804</i>	<i>-0.1</i>
Mexico & Central America	17 310	16 894	19 142	18 684	-2.4
Costa Rica	1 320	1 450	1 588	1 799	13.2
El Salvador	1 450	1 065	1 860	1 175	-36.8
Guatemala	3 785	3 835	3 950	3 750	-5.1
Honduras	3 450	3 575	4 326	4 500	4.0
Mexico	4 651	4 200	4 850	4 300	-11.3
Nicaragua	1 445	1 871	1 669	2 100	25.8
Others	1 209	899	899	1 060	17.9
<i>Arabicas</i>	<i>17 168</i>	<i>16 761</i>	<i>18 938</i>	<i>18 475</i>	<i>-2.4</i>
<i>Robustas</i>	<i>142</i>	<i>134</i>	<i>204</i>	<i>209</i>	<i>2.3</i>
South America	60 309	53 044	62 893	58 970	-6.2
Brazil	45 992	39 470	48 095	43 484	-9.6
Colombia	8 664	8 098	8 523	7 800	-8.5
Ecuador	691	813	854	1 075	25.9
Peru	3 872	3 286	4 069	5 443	33.8
Others	1 090	1 377	1 353	1 168	-13.7
<i>Arabicas</i>	<i>49 391</i>	<i>41 988</i>	<i>50 932</i>	<i>47 136</i>	<i>-7.5</i>
<i>Robustas</i>	<i>10 918</i>	<i>11 056</i>	<i>11 962</i>	<i>11 834</i>	<i>-1.1</i>
TOTAL	128 263	122 658	134 386	131 253	-2.3
Colombian Milds	9 964	9 181	9 693	8 784	-9.4
Other Milds	27 055	26 630	29 907	31 059	3.9
Brazilian Naturals	41 853	37 190	45 626	40 926	-10.3
Robustas	49 392	49 657	49 160	50 484	2.7
<i>Arabicas</i>	<i>78 872</i>	<i>73 001</i>	<i>85 226</i>	<i>80 769</i>	<i>-5.2</i>
<i>Robustas</i>	<i>49 392</i>	<i>49 657</i>	<i>49 160</i>	<i>50 484</i>	<i>2.7</i>
TOTAL	100.0	100.0	100.0	100.0	
Colombian Milds	7.8	7.5	7.2	6.7	
Other Milds	21.1	21.7	22.3	23.7	
Brazilian Naturals	32.6	30.3	34.0	31.2	
Robustas	38.5	40.5	36.6	38.5	
<i>Arabicas</i>	<i>61.5</i>	<i>59.5</i>	<i>63.4</i>	<i>61.5</i>	
<i>Robustas</i>	<i>38.5</i>	<i>40.5</i>	<i>36.6</i>	<i>38.5</i>	

Em milhares de sacas

Fatores fundamentais do mercado

Estima-se que no ano-safra de 2011/12 a **produção total** esteja em torno de 131,3 milhões de sacas, representando uma queda de 2,3% em relação a 2010/11 (quadro 3). Um queda de produção está prevista nas regiões México & América Central e América do Sul, que no ano-safra de 2010/11 responderam por 61% da produção total. Na América do Sul a produção, segundo se prevê, cairá de 62,9 milhões de sacas no ano-safra de 2010/11 para cerca de 59 milhões em 2011/12. Pequenos aumentos estão previstos nas duas outras regiões: de 16,3 para cerca de 16,7 milhões de sacas na África, e de 36 para cerca de 36,9 milhões na Ásia & Oceania. A produção dos Arábicas poderá cair 5,2%, passando de 85,2 milhões de sacas em 2010/11 para 80,8 milhões em 2011/12, e a dos Robustas poderá aumentar de 49,2 milhões de sacas em 2010/11 para cerca de 50,5 milhões em 2011/12.

As perspectivas da produção do ano-safra de 2012/13 são um tanto variadas, pois, embora se preveja maior produção no Brasil, Vietnã e outras origens, em muitos grandes países exportadores a produção poderá ser prejudicada por mudanças nas condições meteorológicas.

Enquanto isso, os custos de produção continuam altos, levando muitos países exportadores em que a produtividade é baixa a reduzir seus gastos com a manutenção da cafeicultura. Na verdade, só os países exportadores em que a produtividade é alta se vêem em condições de se haver com custos de produção em ascensão e preços em declínio.

Em maio de 2012 as **exportações** totalizaram 9,9 milhões de sacas. Com isso, o volume cumulativo das exportações dos oito primeiros meses do ano cafeeiro de 2011/12 (outubro de 2011 a maio de 2012) passou a 70,6 milhões de sacas, 2,3% menos que no mesmo período do ano passado, em que ele foi de 72,3 milhões (quadro 4). As exportações brasileiras caíram 16,1%, de 23,7 para 19,9 milhões de sacas. As exportações da Etiópia caíram 28,2%, de 2 milhões para 1,5 milhão. As exportações dos Suaves Colombianos e dos Naturais Brasileiros caíram 17,8% e 12,3%, respectivamente. No mesmo período as exportações dos Outros Suaves e dos Robustas aumentaram 3% e 7,7%, respectivamente.

**Quadro 4: Total das exportações de todas as formas de café
Outubro a maio de 2010/11 e 2011/12**

	2010/11	2011/12	% change
TOTAL	72 295	70 644	-2.3
Colombian Milds	6 996	5 753	-17.8
Other Milds	17 028	17 539	3.0
Brazilian Naturals	23 087	20 236	-12.3
Robustas	25 184	27 115	7.7
Arabicas	47 111	43 528	-7.6
Robustas	25 184	27 115	7.7
Angola	5	7	24.9
Benin	0	0	
Bolivia	37	59	58.2
Brazil	23 724	19 907	-16.1
Burundi	258	119	-54.0
Cameroon	434	245	-43.6
Central African Republic	84	10	-88.1
Colombia	6 160	5 022	-18.5
Congo, Dem. Rep. of	89	77	-13.3
Congo, Rep. of	0	0	
Costa Rica	937	901	-3.9
Côte d'Ivoire	571	1 013	77.4
Cuba	6	13	93.9
Dominican Republic	51	63	24.8
Ecuador	843	1 004	19.1
El Salvador	1 529	818	-46.5
Ethiopia	2 026	1 454	-28.2
Gabon	1	0	
Ghana	31	44	42.4
Guatemala	2 348	2 252	-4.1
Guinea	285	321	12.7
Haiti	6	2	-63.5
Honduras	3 186	3 704	16.3
India	3 974	3 866	-2.7
Indonesia	3 904	3 477	-10.9
Jamaica	8	7	-12.6
Kenya	464	419	-9.6
Liberia	3	2	-42.6
Madagascar	72	76	5.0
Malawi	16	10	-37.2
Mexico	1 754	2 094	19.4
Nicaragua	1 221	976	-20.0
Nigeria	1	6	600.2
Panama	35	28	-19.8
Papua New Guinea	470	833	77.1
Paraguay	0	0	
Peru	1 879	2 619	39.4
Philippines	9	5	-52.5
Rwanda	207	151	-27.0
Sierra Leone	14	33	137.2
Tanzania	666	473	-28.9
Thailand	308	217	-29.4
Timor-Leste	34	17	-50.8
Togo	88	114	29.9
Uganda	1 754	1 737	-1.0
Venezuela	2	0	-80.7
Vietnam	12 550	16 250	29.5
Yemen	24	18	-25.0
Zambia	7	11	52.5
Zimbabwe	4	3	-37.9
Other exporting countries 1/	217	168	-22.3

Em milhares de sacas

1/ Guiana, Guiné Equatorial, Laos (RDP), Nepal, Sri Lanka & Trinidad e Tobago

O quadro 5 mostra o volume e o valor totais das exportações dos três últimos anos civis. Em 2011, o valor total alcançou um recorde de US\$24,9 bilhões, 49,1% acima do total do ano anterior. O volume total aumentou 7,8%, para 104,5 milhões de sacas.

**Quadro 5: Volume e valor das exportações
Anos civis de 2009 a 2011**

	2009	2010	2011	% change 2010-2011
Volume (million bags)	96.2	96.9	104.5	7.8
Value (US\$ billion)	13.3	16.7	24.9	49.1

O quadro 6 mostra o **consumo mundial** nos quatro últimos anos civis. Estima-se provisoriamente que ele tenha sido de 137,9 milhões de sacas no ano civil de 2011, com um aumento de apenas 0,6% em relação ao ano anterior. No ano civil de 2010, porém, houve um aumento de 3,5% em relação a 2009. A redução da taxa estimativa de aumento do consumo em 2011 pode ser atribuída, em grande parte, aos preços altos do café no varejo e à turbulência macroeconômica em alguns grandes países importadores. Na seção abaixo faz-se uma análise breve da situação dos preços de varejo em uma seleção de países importadores nos oito últimos anos.

**Quadro 6: Consumo mundial
Anos civis de 2008 a 2011**

	2008	2009	2010	2011*	% change (2010-2011)
World total	132 955	132 462	137 131	137 948	0.6
Exporting countries	37 943	39 798	41 040	42 412	3.3
Brazil	17 526	18 583	19 070	19 573	2.6
Ethiopia	2 933	3 089	3 253	3 383	4.0
Indonesia	3 333	3 333	3 333	3 333	0.0
Mexico	2 200	2 200	2 239	2 354	5.2
Philippines	1 390	1 770	1 973	2 150	9.0
India	1 518	1 605	1 713	1 763	2.9
Venezuela, B.R.	1 599	1 649	1 650	1 650	0.0
Vietnam	959	1 068	1 302	1 583	21.6
Others	9 043	9 219	9 460	9 857	4.2
Importing countries	95 012	92 664	96 091	95 536	-0.6
Traditional Markets	70 029	69 206	70 979	70 845	-0.2
USA	21 652	21 436	21 783	22 043	1.2
Germany	9 535	8 897	9 292	9 460	1.8
Japan	7 065	7 130	7 192	7 015	-2.5
France	5 152	5 677	5 713	5 963	4.4
Italy	5 892	5 806	5 781	5 689	-1.6
Canada	3 210	3 273	3 586	3 574	-0.3
Spain	3 485	3 352	3 232	3 149	-2.6
United Kingdom	3 067	3 220	3 134	2 926	-6.7
Others	10 970	10 415	11 265	11 026	-2.1
Emerging Markets	24 983	23 458	25 112	24 692	-1.7
Russian Federation	3 716	3 131	3 661	3 695	0.9
Algeria	2 118	2 066	2 021	1 789	-11.5
Australia	1 145	1 223	1 370	1 407	2.7
Korea, Rep. of	1 665	1 551	1 666	1 801	8.1
Ukraine	1 733	1 460	1 485	1 324	-10.8
Others	14 608	14 027	14 908	14 676	-1.6

Em milhares de sacas

*Cifra provisória

Preços de varejo em países importadores selecionados

O Anexo I mostra a média anual dos preços de varejo do café torrado no período de 2004 a 2011. Nas respectivas moedas nacionais, em 2011 os preços médios anuais aumentaram em todos os países selecionados em relação a 2010. Os maiores aumentos, porém, ocorreram na Finlândia (38,6% de aumento entre 2010 e 2011), Lituânia (38,5%), Letônia (34,4%), EUA (32,9%) e Suécia (26,4%). Os menores aumentos ocorreram na Alemanha (2,3%), Portugal (3,5%), Japão (4,5%), Espanha (7,6%), França (8,9%) e Bulgária (9,4%). Os preços de varejo do café torrado aumentaram mais de 10% em todos os países no mesmo período. Entre 2004 e 2011 eles aumentaram muito em quase todos os países importadores, particularmente na Áustria (123,1%), Letônia (116%), Finlândia (104,8%), Lituânia (87,4%), EUA (82,2%) e Hungria (73,2%). Em Portugal os preços de varejo estão relativamente estáveis desde o ano civil de 2004, mas no Japão eles caíram 38,1%. Além disso, no período de 2004 a 2011 os preços de varejo em moedas nacionais registraram taxas médias de crescimento positivas em todos os países, exceto no Japão, onde a taxa foi negativa, e em Portugal, onde o crescimento foi zero. Algumas das diferenças acima, contudo, podem ser atribuídas a alterações nos métodos de apresentação de relatórios dos países selecionados.

Quando expressos em dólar dos EUA, os preços de varejo acusam aumentos substanciais entre 2010 e 2011 (Anexo II). Por exemplo, em dólar dos EUA eles aumentaram 45,5% na Finlândia, mas na moeda nacional, 38,6%. As taxas de crescimento subiram significativamente durante o período de 2004 a 2011. A fraqueza do dólar dos EUA em relação a diversas moedas nacionais nos últimos anos ajuda a explicar esta tendência, mas o que se observa no Japão constitui uma exceção digna de nota, pois o dólar dos EUA se manteve mais forte que o iene japonês. Os gráficos 4, 5 e 6 mostram a evolução das taxas de câmbio entre o dólar dos EUA e o euro, a libra esterlina e o iene japonês.

O Anexo III mostra o consumo per capita em países selecionados durante o mesmo período que o dos preços de varejo. O consumo per capita não parece ter sido afetado pela alta dos preços de varejo.

Gráfico 4: Taxa de câmbio entre o euro e o dólar dos EUA

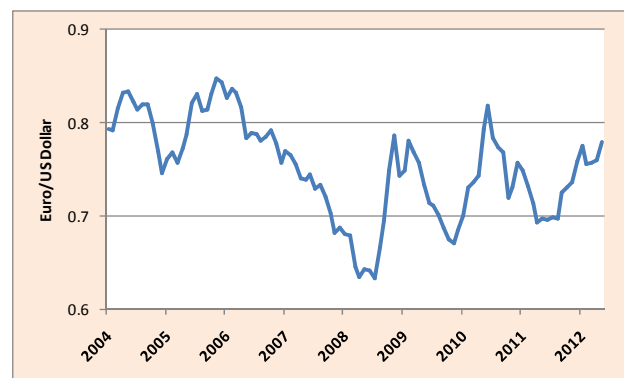


Gráfico 5: Taxa de câmbio entre a libra esterlina e o dólar dos EUA

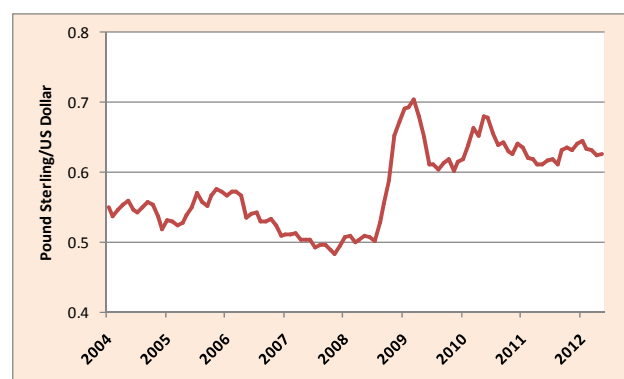


Gráfico 6: Taxa de câmbio entre o iene japonês e o dólar dos EUA



Em conclusão, convém notar que os preços do café continuaram a cair, registrando seus níveis mais baixos dos dois últimos anos. Em vista destas tendências e face a custos de produção que já vinham altos, muitos cafeicultores estão achando difícil manter os investimentos necessários à conservação e renovação de suas lavouras. Também convém notar que, embora tenham aumentado em muitos países, os preços de varejo não parecem ter afetado negativamente o consumo em termos globais.

**MÉDIAS ANUAIS DOS PREÇOS DE VAREJO DO CAFÉ TORRADO EM PAÍSES SELECIONADOS
EM MOEDAS NACIONAIS**

Calendar year	2004	2005	2006	2007	2008	2009	2010	2011	% change 2010-2011	Period % change 2004- 2011	Compound annual growth rate (2004-2011)
Austria (EUR/500g) 1/	2.96	3.34	3.63	3.43	3.56	5.50	5.55	6.59	18.7	123.1	12.1
Belgium (EUR/kg)	6.87	7.26	7.58	7.90	8.18	8.33	8.61	10.27	19.3	49.5	5.9
Bulgaria (BGN/kg)	10.17	10.12	9.98	10.92	11.89	11.88	11.78	12.89	9.4	26.7	3.4
Czech Republic (CZK/100g)	19.57	20.01	19.68	19.55	21.52	21.58	21.06	25.68	22.0	31.2	4.0
Denmark (DKK/kg)	52.21	56.56	57.99	57.73	60.44	62.32	67.30	81.81	21.6	56.7	6.6
Finland (EUR/500g)	2.07	2.52	2.58	2.62	2.79	2.78	3.06	4.25	38.6	104.8	10.8
France (EUR/250g)	1.21	1.22	1.30	1.37	1.45	1.50	1.50	1.64	8.9	35.7	4.5
Germany (EUR/kg)	5.90	7.21	7.60	7.54	7.68	7.52	7.91	8.09	2.3	37.0	4.6
Hungary (HUF/250g)	387.33	407.75	423.33	464.42	513.50	548.67	573.42	670.75	17.0	73.2	8.2
Italy (EUR/kg)	10.66	10.85	11.05	11.28	11.79	12.15	12.20	13.51	10.7	26.7	3.4
Japan (JPY/100g) 1/	208.75	199.38	209.25	209.83	190.77	125.17	123.58	129.17	4.5	-38.1	-6.6
Latvia (LVL/kg)	4.43	4.89	5.29	5.46	6.22	6.79	7.12	9.56	34.4	116.0	11.6
Lithuania (LTL/250g)	5.69	5.78	6.09	6.37	7.04	7.05	7.70	10.66	38.5	87.4	9.4
Luxembourg (EUR/250g)	2.57	2.67	2.82	2.73	2.82	2.89	2.94	3.26	10.7	26.9	3.5
Netherlands (EUR/250g)	1.54	1.66	1.74	1.79	1.89	1.86	1.90				
Norway (NOK/kg)	56.91	58.28	54.94	57.51	57.08	55.37	59.64	71.37	19.7	25.4	3.3
Poland (PLN/250g)	4.53	4.57	4.72	5.29	5.83	5.95	6.03	6.76	12.1	49.3	5.9
Portugal (EUR/kg)	8.60	8.53	8.32	8.23	8.58	8.45	8.31	8.60	3.5	0.0	0.0
Spain (EUR/250g)	1.43	1.43	1.50	1.55	1.61	1.65	1.63	1.75	7.6	22.0	2.9
Sweden (SEK/500g)	24.95	24.59	25.64	26.25	27.08	29.77	31.60	39.95	26.4	60.1	7.0
United Kingdom (GBP/½ lb)	1.85	1.91	1.93	2.01	2.12	2.32	2.37	2.77	16.6	49.8	5.9
USA (USD/lb)	2.85	3.26	3.20	3.47		3.67	3.91	5.19	32.9	82.2	10.5

1/ Mudança do tipo de produto do café

ANEXO II

**MÉDIAS ANUAIS DOS PREÇOS DE VAREJO DO CAFÉ TORRADO EM PAÍSES IMPORTADORES SELECIONADOS
EM CENTAVOS DE DÓLAR DOS EUA POR LIBRA-PESO**

Calendar year	2004	2005	2006	2007	2008	2009	2010	2011	% change 2010-2011	Period % change 2004 2011	Compound annual growth rate (2004-2011)
Austria 1/	333.13	376.68	412.97	426.93	474.33	695.01	668.62	832.07	24.4	132.5	14.0
Belgium	387.26	410.02	431.81	491.14	546.04	526.19	518.02	648.21	25.1	63.6	7.6
Bulgaria	293.29	292.04	290.42	347.70	405.40	383.93	362.48	416.25	14.8	42.1	5.1
Cyprus	523.35	528.38	534.18	575.55	617.49	584.39	556.72	583.81	4.9	11.4	1.6
Czech Republic	346.35	379.11	395.04	438.63	575.60	515.73	501.14	658.49	31.4	82.3	9.6
Denmark	395.72	427.98	442.84	481.73	539.92	528.72	543.71	692.25	27.3	69.3	8.3
Finland	233.76	283.82	294.02	325.33	372.15	351.38	368.67	536.32	45.5	106.6	12.6
France	272.10	274.80	296.95	341.25	385.92	378.54	361.96	413.39	14.2	51.4	6.2
Germany	332.61	406.40	432.54	468.52	512.90	474.87	476.07	510.43	7.2	43.8	6.3
Hungary	347.24	371.10	365.54	459.83	546.67	497.48	502.28	607.59	21.0	70.2	8.3
Italy	601.17	612.79	629.26	701.64	786.58	767.57	733.98	852.30	16.1	41.0	5.1
Japan 1/	875.00	822.49	816.15	809.17	832.30	607.23	638.76	735.21	15.1	-17.0	-2.5
Latvia	371.73	392.57	428.60	482.85	589.44	610.15	610.00	866.89	42.1	126.1	12.9
Lithuania	371.47	377.84	402.01	459.17	544.14	516.00	537.10	780.91	45.4	108.4	11.2
Luxembourg	578.97	604.11	643.87	678.47	752.23	729.28	707.99	822.33	16.1	40.3	5.1
Netherlands	347.31	375.19	396.42	445.15	504.67	470.04	457.42				
Norway	383.69	410.71	389.09	446.62	469.16	402.02	447.78	578.47	29.2	47.4	6.0
Poland	225.79	256.34	276.47	349.23	445.24	349.31	363.98	414.35	13.8	73.6	9.1
Portugal	484.94	481.74	473.66	511.79	572.21	533.72	499.92	542.48	8.5	11.9	1.6
Slovakia	269.97	278.57	305.12	388.49	501.95	508.09	484.47	605.75	25.0	120.5	12.2
Slovenia	372.59	372.44	397.79	452.78	498.27	476.86	430.51	479.79	11.4	28.8	3.7
Spain	323.41	322.29	342.45	385.15	430.62	415.99	391.66	441.68	12.8	36.7	4.6
Sweden	308.34	299.17	315.86	352.80	376.25	355.40	399.23	558.43	39.9	83.6	8.9
United Kingdom	677.45	694.38	710.53	804.25	784.86	726.44	734.68	887.48	20.8	30.2	3.9
USA	284.94	326.25	320.32	346.89		366.90	390.57	519.08	32.9	71.8	10.5

1/ Mudança do tipo de produto do café

**CONSUMO PER CAPITA EM PAÍSES IMPORTADORES SELECIONADOS
EM QUILOGRAMAS**

Calendar year	2004	2005	2006	2007	2008	2009	2010	2011	% change 2010-2011	Period % change	Compound annual growth rate (2004-2011)
Austria	7.30	5.63	4.44	6.11	6.53	6.36	6.46	7.99	23.8	9.5	1.3
Belgium	8.08	6.67	8.81	6.29	3.68	5.26	4.88	5.24	7.3	-35.2	-6.0
Bulgaria	2.81	3.33	3.28	2.86	3.52	3.25	3.16	2.88	-9.1	2.5	0.4
Cyprus	4.34	4.97	3.92	4.89	5.39	5.20	5.04	5.51	9.3	26.9	3.5
Czech Republic	3.56	3.86	3.70	3.97	3.61	3.04	2.71	3.29	21.6	-7.7	-1.1
Denmark	9.43	8.80	9.09	8.74	7.56	7.44	9.27	8.65	-6.7	-8.2	-1.2
Finland	11.87	12.62	11.94	12.01	12.62	11.91	12.12	12.26	1.2	3.3	0.5
France	4.88	4.71	5.16	5.47	4.98	5.46	5.47	5.71	4.4	17.1	2.3
Germany	7.61	6.31	6.66	6.29	6.95	6.50	6.79	6.92	1.8	-9.1	-1.3
Hungary	4.20	3.39	3.57	3.12	2.96	2.67	2.26	1.08	-52.1	-74.2	-17.6
Italy	5.63	5.68	5.69	5.89	5.93	5.82	5.77	5.68	-1.6	0.9	0.1
Japan	3.35	3.36	3.42	3.43	3.33	3.36	3.40	3.31	-2.5	-1.1	-0.2
Latvia	4.03	3.78	4.76	3.46	3.06	2.35	2.64	2.71	2.5	-32.9	-5.5
Lithuania	3.44	3.39	3.78	4.11	3.68	3.83	4.10	3.31	-19.2	-3.9	-0.6
Netherlands	7.31	7.08	7.79	8.36	4.80	3.25	4.85	3.69	-24.0	-49.5	-9.3
Norway	9.25	9.61	9.25	9.81	8.99	8.92	9.21	9.69	5.3	4.8	0.7
Poland	3.58	3.56	3.13	2.45	2.65	3.15	3.40	3.22	-5.3	-10.0	-1.5
Portugal	3.92	3.73	3.80	3.85	3.67	3.97	4.19	4.66	11.1	18.9	2.5
Slovakia	3.16	3.26	3.13	3.97	3.79	2.36	3.74	4.30	15.0	36.2	4.5
Slovenia	5.56	5.44	5.24	5.82	5.77	5.89	6.06	6.14	1.3	10.5	1.4
Spain	3.82	4.19	4.15	4.36	4.70	4.48	4.28	4.17	-2.6	9.1	1.3
Sweden	8.21	7.74	8.66	8.15	8.29	7.35	7.89	7.27	-7.9	-11.5	-1.7
United Kingdom	2.46	2.67	3.03	2.78	3.01	3.14	3.04	2.84	-6.7	15.3	2.1
USA	4.20	4.16	4.06	4.09	4.17	4.09	4.11	4.16	1.2	-0.8	-0.1