



INTERNATIONAL COFFEE ORGANIZATION
ORGANIZACIÓN INTERNACIONAL DEL CAFÉ
ORGANIZAÇÃO INTERNACIONAL DO CAFÉ
ORGANISATION INTERNATIONALE DU CAFÉ

C

CARTA DEL DIRECTOR EJECUTIVO

INFORME SOBRE EL MERCADO DEL CAFÉ

Julio 2010

En julio se registraron más aumentos en los precios, y el promedio mensual del precio indicativo compuesto de la OIC fue de 153,41 centavos de dólar EE UU por libra frente a 142,20 centavos en junio. Esa continua firmeza de los precios se vio confirmada en el comportamiento de los mercados de futuros, en especial en el promedio mensual de la 2ª y 3ª posición del mercado de futuros de Nueva York (ICE), que subió de 152,36 centavos de dólar por libra en junio a 165,23 centavos en julio, el nivel más elevado registrado desde 1997. En el mercado de futuros de Londres (NYSE Liffe), el promedio mensual de la 2ª y 3ª posición fue de 78,17 centavos de dólar EE UU por libra en julio frente a 69,72 centavos en junio. Aumentaron aún más las diferencias entre los Arábicas y los Robustas.

A pesar de la llegada al mercado de la nueva cosecha de café del Brasil, país en el que 2010/11 es año de cosecha de alta producción en el ciclo bienal de los Arábicas, los problemas de suministro a corto plazo siguen llevando a que se reduzcan las existencias mundiales. La producción de Colombia en julio de 2010 supone sin duda una mejora en comparación con la de julio de 2009, pero el nivel mensual es aún relativamente bajo. En Viet Nam, las condiciones meteorológicas adversas podrían afectar las perspectivas de producción del país en el año de cosecha 2010/11. Mi cálculo de la producción total en el año de cosecha 2010/11 no ha cambiado y la sitúa entre 133 y 135 millones de sacos. La producción en el año de cosecha 2009/10 fue de 120 millones de sacos.

Dado que ahora se dispone de datos acerca de muchos países, es posible calibrar el desempeño del consumo mundial en el año civil 2009 con más exactitud. Los últimos datos de la OIC indican que el consumo mundial descendió un 1,5%, ya que pasó de 130,7 millones de sacos en 2008 a 128,8 millones en 2009, lo que es atribuible principalmente a los efectos de la crisis económica mundial, especialmente en los mercados emergentes.

Las exportaciones efectuadas en junio por los países exportadores fueron de 7,8 millones de sacos, lo que sitúa el total acumulado en los nueve primeros meses del año cafetero 2009/10 (octubre 2009 – junio 2010) en 69,8 millones de sacos, frente a 74,9 millones en el mismo período del año cafetero 2008/09; esto representa un descenso del 6,8%. Las exportaciones efectuadas en todos los meses a partir de septiembre de 2009 han estado constantemente por debajo del ritmo establecido en los dos años cafeteros anteriores, lo que lleva a una disminución de las existencias en los países importadores para satisfacer la demanda.

**Gráfico 1: Precio indicativo compuesto diario
1 julio 2009 – 12 agosto 2010**

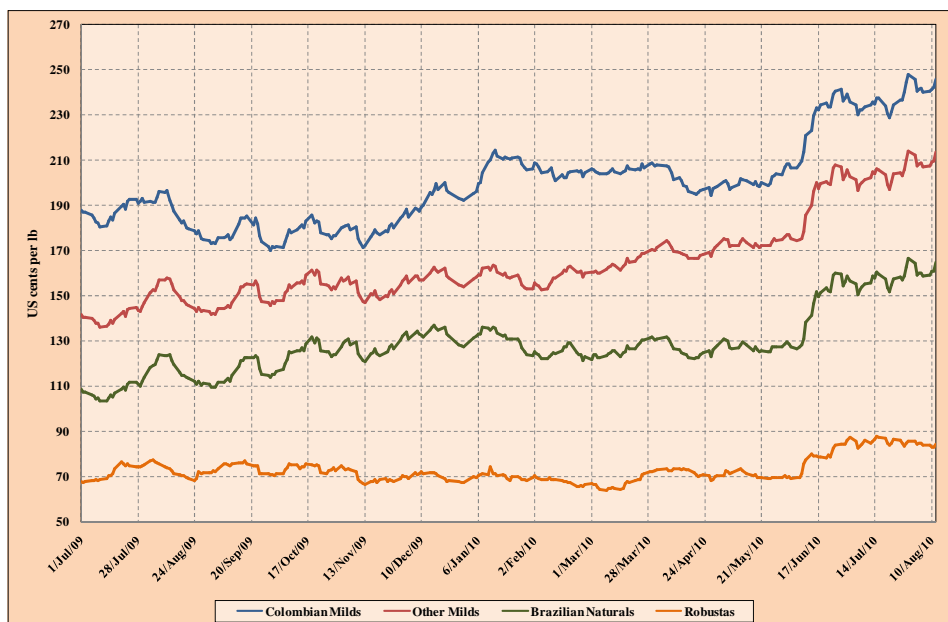


Evolución de los precios

La tendencia al ascenso de los precios continuó en julio y el promedio mensual del **precio indicativo compuesto de la OIC** fue de 153,41 centavos de dólar EE UU por libra frente a 142,20 centavos en junio y 128,10 centavos en mayo (Cuadro 1). Los Gráficos 1 y 2 muestran el precio indicativo compuesto diario y los precios indicativos de grupo de la OIC a partir del 1 de julio de 2009, respectivamente. Si bien el aumento de los precios en julio de 2010 fue también relativamente

significativo en los Robustas, la diferencia con los Arábicas aumentó aún más (Gráfico 3). En cambio, la diferencia de precios entre los Suaves Colombianos y los otros grupos de Arábica disminuyó en julio en comparación con junio (Cuadro 2). Salvo en el mercado de futuros de Londres, la volatilidad de los precios disminuyó en julio. El Gráfico 3 muestra la diferencia de precios entre los Suaves Colombianos y los otros tres grupos de café a partir de enero de 2009.

**Gráfico 2: Precios indicativos de grupo
1 julio 2009 – 12 agosto 2010**



Cuadro 1: Precios indicativos diarios de la OIC y precios en los mercados de futuros (centavos de dólar EE UU por libra): julio 2010

	ICO composite	Colombian Milds	Other Milds	Brazilian Naturals	Robustas	New York*	London*
Jul-10							
01-Jul	155.23	239.22	205.75	158.72	85.85	168.45	79.99
02-Jul	153.86	235.50	202.82	156.46	87.24	164.65	79.33
05-Jul	152.39	234.51	201.11	155.35	85.43	Holiday	77.52
06-Jul	148.26	230.18	196.52	150.24	82.54	158.05	74.80
07-Jul	150.05	232.12	199.03	152.48	83.39	163.25	75.68
08-Jul	151.08	232.42	199.99	153.98	84.32	162.38	76.88
09-Jul	152.43	233.71	201.40	154.98	85.97	164.10	77.36
12-Jul	152.51	234.30	202.08	155.72	84.86	163.72	77.25
13-Jul	154.57	235.83	204.93	158.75	85.73	165.80	78.02
14-Jul	154.05	234.93	203.92	157.67	86.20	165.07	78.63
15-Jul	156.05	237.29	206.06	160.18	87.50	167.28	79.70
16-Jul	155.69	237.25	205.73	159.48	87.30	167.25	80.22
19-Jul	153.95	234.11	203.67	157.25	86.75	164.15	78.74
20-Jul	150.65	230.55	199.24	153.61	84.60	158.93	76.82
21-Jul	148.93	228.65	197.07	151.52	83.61	158.08	76.27
22-Jul	151.26	231.27	200.46	154.54	84.49	162.22	77.07
23-Jul	153.89	234.34	203.76	157.53	86.19	166.63	78.79
26-Jul	154.33	236.42	204.21	158.06	85.92	166.47	78.49
27-Jul	153.35	236.40	203.13	156.89	84.78	164.72	77.43
28-Jul	154.52	239.93	205.87	158.60	83.54	168.30	78.49
29-Jul	157.50	244.34	209.90	162.41	84.50	173.63	79.65
30-Jul	160.51	248.09	214.05	166.70	85.33	176.60	82.53
Jul-10	153.41	235.52	203.21	156.87	85.27	165.23	78.17
2009							
July	112.90	187.29	140.90	107.80	71.68	122.42	64.98
August	117.45	185.39	149.76	116.86	72.35	132.05	65.47
September	116.40	177.45	148.53	116.16	73.82	131.33	66.77
October	121.09	178.13	154.57	124.62	73.51	140.77	66.74
November	119.67	178.33	152.21	126.17	69.48	140.33	62.84
December	124.96	192.11	158.16	132.84	69.89	144.08	62.80
2010							
January	126.85	207.51	158.90	131.67	70.08	142.76	62.66
February	123.37	204.71	157.86	124.57	67.88	134.35	60.37
March	125.30	205.71	164.50	126.21	67.25	134.97	58.64
April	126.89	199.50	169.24	125.71	71.52	135.12	62.21
May	128.10	200.33	173.28	127.32	70.61	135.81	62.46
June	142.20	224.49	190.90	143.20	76.92	152.36	69.72
July	153.41	235.52	203.21	156.87	85.27	165.23	78.17
% change between Jul-10 and Jun-10	7.88	4.91	6.45	9.55	10.86	8.45	12.12
% change between Jul-10 and Jul-09	35.88	25.75	44.22	45.52	18.96	34.97	20.30
% change between Jul-10 and 2009 averages	32.63	32.74	41.28	36.02	14.33	28.68	15.48
volatility (%)							
Jul-09	4.75	4.68	5.12	5.76	6.23	7.27	6.29
Aug-09	4.56	4.78	4.84	5.54	5.93	7.51	6.93
Sep-09	6.18	6.64	6.12	7.33	6.81	9.00	7.61
Oct-09	6.43	5.34	6.48	7.49	7.72	8.61	8.22
Nov-09	6.81	5.86	6.96	8.18	7.02	8.54	8.95
Dec-09	4.94	5.70	5.07	5.96	5.51	7.03	6.40
Jan-10	3.89	4.76	4.13	4.78	7.82	5.53	4.94
Feb-10	4.06	3.83	4.37	5.85	4.59	6.43	4.59
Mar-10	3.41	2.57	3.23	4.69	6.00	5.69	7.22
Apr-10	3.76	3.62	3.75	5.00	5.01	5.00	5.22
May-10	3.60	3.43	3.46	4.43	5.28	4.90	4.69
Jun-10	7.58	5.98	7.82	10.16	9.42	10.74	7.60
Jul-10	6.28	5.20	6.24	7.73	7.36	9.55	8.18
Change between Jul-10 and Jun-10	-17.13	-13.04	-20.16	-23.86	-21.90	-11.05	7.66

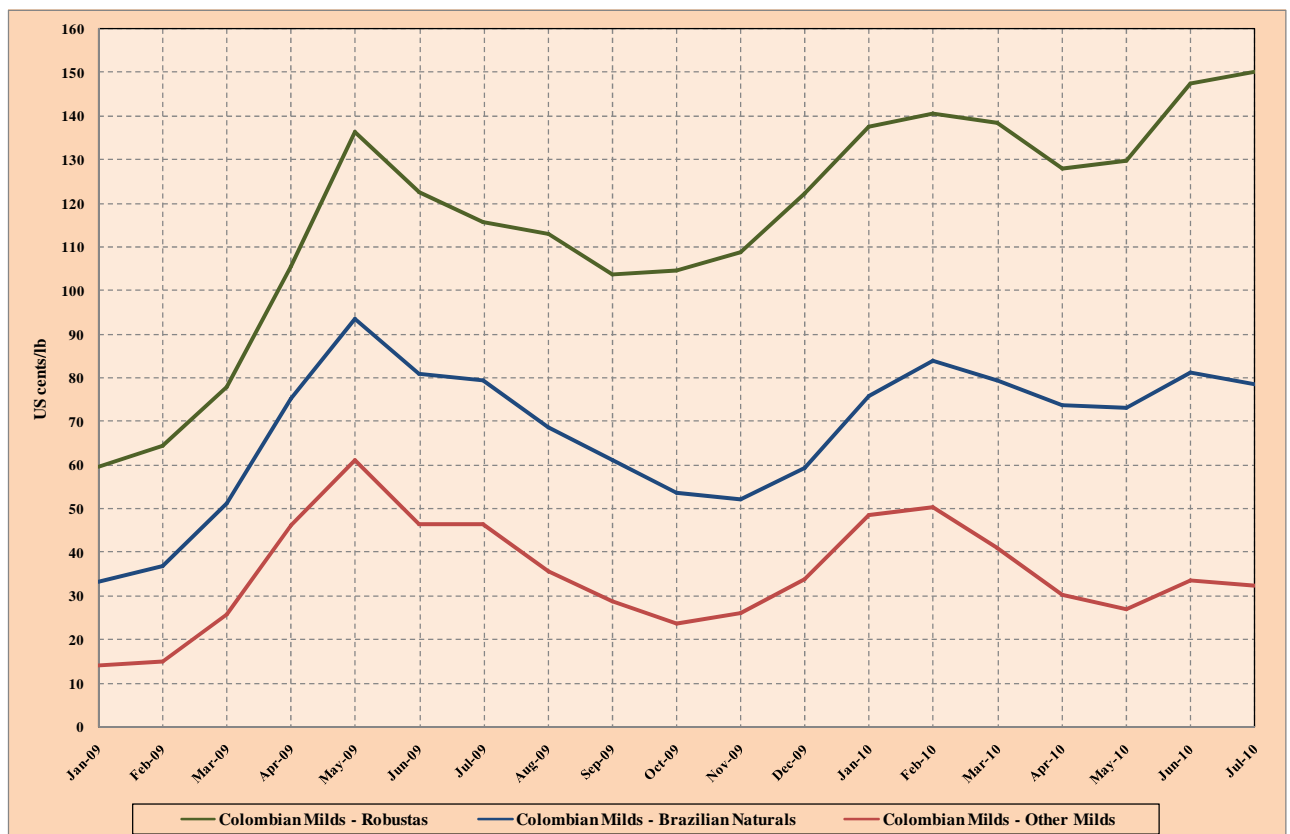
* Promedio de la 2ª y 3ª posición

Cuadro 2: Diferencias de los precios

	Colombian Milds Other Milds	Colombian Milds Brazilian Naturals	Colombian Milds Robustas	Colombian Milds New York*	Other Milds Brazilian Naturals	Other Milds Robustas	Brazilian Naturals Robustas	New York* London*
Apr-09	46.22	75.15	105.57	62.62	28.93	59.35	30.42	49.89
May-09	61.06	93.65	136.43	80.62	32.59	75.37	42.78	62.43
Jun-09	46.53	80.90	122.53	66.93	34.37	76.00	41.63	62.81
Jul-09	46.39	79.49	115.61	64.87	33.10	69.22	36.12	57.44
Aug-09	35.63	68.53	113.04	53.34	32.90	77.41	44.51	66.58
Sep-09	28.92	61.29	103.63	46.12	32.37	74.71	42.34	64.57
Oct-09	23.56	53.51	104.62	37.36	29.95	81.06	51.11	74.03
Nov-09	26.13	52.17	108.85	38.01	26.04	82.72	56.69	77.49
Dec-09	33.95	59.27	122.22	48.03	25.32	88.27	62.95	81.28
Jan-10	48.61	75.84	137.43	64.75	27.23	88.82	61.59	80.10
Feb-10	46.85	80.14	136.83	70.36	33.29	89.98	56.69	73.98
Mar-10	41.21	79.50	138.46	70.74	38.29	97.25	58.96	76.33
Apr-10	30.26	73.78	127.97	64.38	43.53	97.72	54.19	72.91
May-10	27.05	73.00	129.72	64.52	45.95	102.66	56.71	73.35
Jun-10	33.59	81.29	147.57	72.13	47.70	113.98	66.28	82.64
Jul-10	32.30	78.65	150.24	70.29	46.34	117.94	71.59	87.06
% change between Jul-10 and Jun-10	-3.83%	-3.25%	1.81%	-2.55%	-2.84%	3.47%	8.02%	5.35%

* Promedio de la 2ª y 3ª posición

Gráfico 3: Diferencia entre los precios de los Suaves Colombianos y los otros tres grupos de café enero 2009 – julio 2010



Factores fundamentales del mercado

Con base en los últimos datos de que se dispone, la **producción total** en el año de cosecha 2009/10 será de alrededor de 120 millones de sacos, lo que representa un descenso del 6,3% con respecto al año de cosecha 2008/09 (Cuadro 3).

Cuadro 3: Producción en determinados países exportadores

Crop year commencing	2006	2007	2008	2 009	% change 2009-2008
TOTAL	129 138	119 396	128 089	120 045	-6.3
<i>Africa</i>	<i>15 385</i>	<i>15 258</i>	<i>15 197</i>	<i>13 590</i>	<i>-10.6</i>
Cameroon	836	795	750	690	-8.0
Cote d'Ivoire	2 847	2 598	2 353	1 850	-21.4
Ethiopia	4 636	4 906	4 350	4 500	3.4
Kenya	826	652	572	750	31.2
Tanzania	822	810	1 186	709	-40.3
Uganda	2 700	3 250	3 200	3 000	-6.3
Others	2 717	2 247	2 786	2 091	-25.0
<i>Arabicas</i>	<i>7 557</i>	<i>7 418</i>	<i>7 296</i>	<i>6 931</i>	<i>-5.0</i>
<i>Robustas</i>	<i>7 828</i>	<i>7 840</i>	<i>7 901</i>	<i>6 658</i>	<i>-15.7</i>
<i>Asia & Oceania</i>	<i>34 529</i>	<i>31 408</i>	<i>34 900</i>	<i>36 934</i>	<i>5.8</i>
India	5 158	4 460	4 371	4 827	10.4
Indonesia	7 483	7 777	9 350	11 380	21.7
Papua New Guinea	807	968	1 028	1 004	-2.3
Thailand	766	653	675	930	37.7
Vietnam	19 340	16 467	18 500	18 000	-2.7
Others	976	1 083	976	793	-18.7
<i>Arabicas</i>	<i>3 836</i>	<i>4 248</i>	<i>4 365</i>	<i>5 104</i>	<i>16.9</i>
<i>Robustas</i>	<i>30 693</i>	<i>27 160</i>	<i>30 535</i>	<i>31 830</i>	<i>4.2</i>
<i>Mexico & Central America</i>	<i>16 936</i>	<i>18 295</i>	<i>17 685</i>	<i>16 409</i>	<i>-7.2</i>
Costa Rica	1 580	1 791	1 320	1 462	10.7
El Salvador	1 371	1 621	1 547	1 065	-31.1
Guatemala	3 950	4 100	3 785	3 500	-7.5
Honduras	3 461	3 842	3 450	3 527	2.2
Mexico	4 200	4 150	4 651	4 200	-9.7
Nicaragua	1 300	1 700	1 615	1 687	4.5
Others	1 074	1 091	1 318	968	-26.5
<i>Arabicas</i>	<i>16 801</i>	<i>18 170</i>	<i>17 553</i>	<i>16 280</i>	<i>-7.3</i>
<i>Robustas</i>	<i>135</i>	<i>125</i>	<i>132</i>	<i>129</i>	<i>-2.3</i>
<i>South America</i>	<i>62 288</i>	<i>54 435</i>	<i>60 307</i>	<i>53 113</i>	<i>-11.9</i>
Brazil	42 512	36 070	45 992	39 470	-14.2
Colombia	12 541	12 504	8 664	8 500	-1.9
Ecuador	1 167	1 110	691	813	17.8
Peru	4 319	3 063	3 872	3 315	-14.4
Others	1 750	1 689	1 088	1 014	-6.8
<i>Arabicas</i>	<i>52 479</i>	<i>43 180</i>	<i>49 389</i>	<i>42 056</i>	<i>-14.8</i>
<i>Robustas</i>	<i>9 810</i>	<i>11 256</i>	<i>10 917</i>	<i>11 057</i>	<i>1.3</i>
TOTAL	129 138	119 396	128 089	120 045	-6.3
Colombian Milds	13 876	13 674	9 995	9 703	-2.9
Other Milds	27 967	27 725	27 352	25 260	-7.7
Brazilian Naturals	38 830	31 617	41 256	35 408	-14.2
Robustas	48 466	46 380	49 485	49 674	0.4
Arabicas	80 673	73 016	78 604	70 372	-10.5
Robustas	48 466	46 380	49 485	49 674	0.4
TOTAL	100.00	100.00	100.00	100.00	
Colombian Milds	10.75	11.45	7.80	8.08	
Other Milds	21.66	23.22	21.35	21.04	
Brazilian Naturals	30.07	26.48	32.21	29.50	
Robustas	37.53	38.85	38.63	41.38	
Arabicas	62.47	61.15	61.37	58.62	
Robustas	37.53	38.85	38.63	41.38	

En miles de sacos

Mi cálculo preliminar de la producción en el año de cosecha 2010/11 no ha cambiado y la sitúa entre 133 y 135 millones de sacos. Dado que este año de cosecha es año de volumen alto de producción en el

ciclo bienal que caracteriza a la producción de Arábica en el Brasil, se prevé que la cosecha brasileña será de alrededor de 47 millones de sacos. Se espera también que la producción de Colombia se recupere tras dos años consecutivos de bajo volumen. Por lo que respecta a Viet Nam, podría no alcanzarse el alto nivel de producción que se había previsto inicialmente para el año de cosecha 2010/11 debido a los problemas climáticos actuales.

Cuadro 4: Total de exportaciones de todas las formas de café (octubre – junio 2008/09 y 2009/10)

	2008/09	2009/10	% change
TOTAL	74 866	69 754	-6.8
Colombian Milds	8 285	6 330	-23.6
Other Milds	16 351	16 712	2.2
Brazilian Naturals	23 627	22 477	-4.9
Robustas	26 602	24 235	-8.9
Arabicas	48 263	45 519	-5.7
Robustas	26 602	24 235	-8.9
Angola	4	2	-51.0
Benin	0	0	
Bolivia	52	57	10.2
Brazil	24 205	22 285	-7.9
Burundi	327	85	-74.0
Cameroon	371	617	66.4
Central African Republic	20	19	-1.0
Colombia	7 133	5 458	-23.5
Congo, Dem. Rep. of	113	103	-8.4
Congo, Rep. of	0	0	
Costa Rica	1 156	995	-14.0
Côte d'Ivoire	1 003	1 406	40.2
Cuba	7	5	-20.5
Dominican Republic	84	30	-63.8
Ecuador	672	795	18.3
El Salvador	1 112	900	-19.1
Ethiopia	1 175	1 746	48.7
Gabon	0	1	
Ghana	13	11	-13.6
Guatemala	2 744	2 729	-0.6
Guinea	173	207	19.5
Haiti	14	2	-83.3
Honduras	2 513	2 811	11.9
India	2 302	3 391	47.3
Indonesia	4 200	4 773	13.7
Jamaica	19	11	-42.0
Kenya	436	446	2.2
Madagascar	53	67	27.5
Malawi	13	12	-6.0
Mexico	2 146	2 052	-4.4
Nicaragua	1 084	1 390	28.3
Nigeria	2	0	-100.0
Panama	55	36	-34.1
Papua New Guinea	617	660	7.1
Paraguay	1	0	-78.3
Peru	2 238	1 831	-18.2
Philippines	6	5	-9.8
Rwanda	257	169	-34.1
Tanzania	1 057	538	-49.1
Thailand	127	144	13.0
Togo	104	155	48.6
Uganda	2 332	2 018	-13.5
Venezuela	12	4	-66.6
Vietnam	14 575	11 513	-21.0
Zambia	25	27	5.6
Zimbabwe	16	13	-18.2
Other exporting countries 1/	300	232	-22.7

En miles de sacos

1/ Guinea Ecuatorial, Guyana, Lao (RDP), Liberia, Sierra Leona, Sri Lanka, Timor-Leste, Trinidad y Tabago y Yemen

El total de **exportaciones** efectuadas en junio fue de 7,8 millones de sacos, lo que sitúa el volumen total exportado en los nueve primeros meses del año cafetero 2009/10 en 69,8 millones de sacos, frente a 74,9 millones en el mismo período en 2008/09; eso representa un descenso de casi el 6,8% (Cuadro 4). A excepción de los Otros Suaves, se registró un descenso en las exportaciones de todos los grupos de café. Las exportaciones de Arábica y Robusta acumuladas en los nueve primeros meses del año cafetero 2009/10 disminuyeron un 5,7% y un 8,9% respectivamente.

Se calcula que las **existencias de café verde en los países importadores** al final de 2009 eran de 22,6 millones de sacos. Hubo una disminución marcada en las existencias certificadas de los mercados de futuros de Nueva York (ICE) y Londres (NYSE Liffe), puesto que los niveles descendieron un 40,2% y un 44,8% respectivamente entre julio de 2009 y julio de 2010 (Cuadro 5).

Cuadro 5: Existencias certificadas de Nueva York y Londres

End of	New York	London
Jul-05	5.16	3.65
Jul-06	3.82	1.79
Jul-07	4.87	1.48
Jul-08	5.17	2.79
Jul-09	4.00	6.44
Aug-09	3.90	6.50
Sep-09	3.82	6.53
Oct-09	3.73	6.43
Nov-09	3.61	6.10
Dec-09	3.50	5.88
Jan-10	3.33	5.62
Feb-10	3.15	5.13
Mar-10	2.99	4.84
Apr-10	2.73	4.50
May-10	2.64	3.90
Jun-10	2.55	3.48
Jul-10	2.39	3.56

En millones de sacos de 60 kilogramos

Es probable que los niveles de **existencias iniciales en los países exportadores** para el año de cosecha 2010/11 sean relativamente bajos y ciertamente por debajo del nivel de 20,9 millones de sacos del año de cosecha 2009/10.

Se calcula ahora que el **consumo mundial** en el año civil 2009 fue de 128,8 millones de sacos frente a 130,7 millones de sacos en 2008, lo que representa un descenso del 1,5% (Cuadro 6). Ese resultado refleja el efecto de la crisis económica mundial, en especial en los mercados emergentes, tales como los de Europa Oriental. En términos porcentuales, los

descensos más marcados en el consumo se registraron en Polonia (-18,5%), Federación de Rusia (-15,7%), Ucrania (-15,7%), Suecia (-11,0%), la República de Corea (-6,8%) y Alemania (-6,7%). Cabe señalar, sin embargo, que en esas cifras no se tiene en cuenta el uso de existencias en reserva para complementar las importaciones. Por consiguiente, es probable que los datos exageren la reducción en el consumo y que los resultados verdaderos sean algo mejores. Es más, los datos recibidos de varias fuentes indican que es probable que el consumo se recupere en 2010.

Cuadro 6: Consumo mundial (Años civiles 2006 – 2009)

	2006	2007	2008	2009	Difference % change	
					2009-2008	2009-2008
WORLD TOTAL	123 610	128 395	130 657	128 755	-1 902	-1.5
<i>Producing Countries</i>	<i>33 500</i>	<i>35 367</i>	<i>36 703</i>	<i>37 705</i>	<i>1 003</i>	<i>2.7</i>
Brazil	16 133	16 927	17 526	18 208	681	3.9
Indonesia	2 750	3 208	3 333	3 333	0	0.0
Mexico	1 794	2 050	2 200	2 200	0	0.0
Ethiopia	1 833	1 833	1 833	1 833	0	0.0
Venezuela	1 472	1 534	1 599	1 649	50	3.2
India	1 357	1 438	1 518	1 573	55	3.6
Colombia	1 400	1 400	1 400	1 400	0	0.0
Vietnam	829	938	1 021	1 208	187	18.3
Philippines	917	989	1 070	1 080	10	0.9
Others	5 015	5 052	5 202	5 221	19	0.4
<i>Importing Countries</i>	<i>90 110</i>	<i>93 028</i>	<i>93 955</i>	<i>91 050</i>	<i>-2 905</i>	<i>-3.1</i>
<i>European Union</i>	<i>41 063</i>	<i>40 659</i>	<i>39 783</i>	<i>38 621</i>	<i>-1 162</i>	<i>-2.9</i>
Germany	9 151	8 627	9 535	8 897	-638	-6.7
Italy	5 593	5 821	5 892	5 835	-57	-1.0
France	5 278	5 628	5 152	5 564	412	8.0
Spain	3 017	3 198	3 485	3 352	-134	-3.8
United Kingdom	3 059	2 824	3 067	3 221	153	5.0
Sweden	1 315	1 244	1 272	1 133	-140	-11.0
Finland	1 047	1 057	1 115	1 058	-57	-5.1
Greece	857	1 015	978	974	-4	-0.4
Poland	1 953	1 531	1 190	970	-220	-18.5
Others	9 795	9 715	8 097	7 618	-479	-5.9
USA	20 667	21 033	21 652	21 434	-218	-1.0
Japan	7 268	7 282	7 065	6 814	-251	-3.6
<i>Other</i>						
<i>Importing Countries</i>	<i>21 111</i>	<i>24 054</i>	<i>25 455</i>	<i>24 181</i>	<i>-1 274</i>	<i>-5.0</i>
Canada	3 066	3 245	3 210	3 292	82	2.5
Russian Federation	3 263	4 055	3 716	3 131	-585	-15.7
Algeria	1 836	1 968	2 118	2 066	-51	-2.4
Ukraine	968	1 057	1 733	1 460	-272	-15.7
Korea, Republic of	1 437	1 425	1 665	1 551	-114	-6.8
Australia	992	1 031	1 145	1 223	78	6.8
Others	9 549	11 273	11 869	11 458	-411	-3.5

En miles de sacos

* Cálculo provisional

Para concluir, cabe señalar que los precios del café, en especial por lo que respecta a los Arábricas, fueron en julio los más altos en 13 años. A pesar de que fue mayor el volumen de producción en varios países, ese aumento de los precios indica cierta incertidumbre con respecto a la oferta a corto plazo. Podría haber una corrección de los precios en cuanto estén disponibles los suministros del año de cosecha 2010/11.