



INTERNATIONAL COFFEE ORGANIZATION  
ORGANIZACIÓN INTERNACIONAL DEL CAFÉ  
ORGANIZAÇÃO INTERNACIONAL DO CAFÉ  
ORGANISATION INTERNATIONALE DU CAFÉ

F

## RAPPORT MENSUEL DE LA SITUATION DU MARCHÉ DU CAFÉ

Juillet 2012

*Les prix du café ont rebondi en juillet 2012, le prix indicatif composé de l'OIC augmentant de 9,5% par rapport à juin après neuf mois consécutifs de baisse des prix. La plus forte croissance a été observée pour les Arabicas, alimentée par des inquiétudes au sujet de la récolte au Brésil dues à des précipitations anormalement élevées au début du mois. Néanmoins, les prix des Arabicas demeurent à des niveaux relativement faibles par rapport aux 12 derniers mois. Les Robustas ont enregistré une croissance plus modeste de 1,3% pour atteindre leur plus haut niveau depuis août 2011.*

*En ce qui concerne les fondamentaux du marché, la production mondiale de 2011/12 est estimée à 131,4 millions de sacs, en légère baisse par rapport à 134,4 millions de sacs en 2010/11. L'estimation de la consommation mondiale, par contre, augmente à 137,9 millions de sacs pour l'année civile 2011. L'équilibre de l'offre et de la demande reste donc relativement serré.*

*Les exportations mondiales en juin 2012 ont atteint 9,6 millions de sacs, soit 5,1 % de plus qu'à la même période en 2011, portant les exportations totales pour les trois premiers trimestres de l'année caféière (octobre à juin) à 81,2 millions de sacs, en légère baisse de 0,3% par rapport à l'année précédente. Les exportations totales entre octobre et juin au cours des dix dernières années ont augmenté à raison de 2% par an. Aussi, une brève analyse des exportations de certains pays exportateurs sera faite dans ce rapport.*

**Graphique 1 : Prix indicatif composé quotidien de l'OIC :  
1 juillet 2011 – 1 août 2012**



### Mouvements des prix

Le **prix indicatif composé de l'OIC** a enregistré une forte croissance en juillet 2012, en hausse de 9,5% pour atteindre 159,07 cents EU la livre, son plus haut niveau en trois mois (tableau 1). Il s'agit d'un revirement significatif de la tendance, après neuf mois consécutifs de baisse des prix. Les graphiques 1 et 2 indiquent respectivement le prix indicatif composé quotidien de l'OIC et les prix indicatifs des groupes de café depuis juillet 2011. Les Arabicas ont été la force motrice de ces récentes performances, les moyennes mensuelles des **Doux de Colombie**, des **Autres doux** et des **Brésil et autres naturels**

augmentant de 9,7%, 12,9% et 12,7% respectivement. Cependant, les moyennes mensuelles des trois groupes d'Arabicas demeurent à des niveaux relativement faibles par rapport aux 12 derniers mois, des préoccupations macro-économiques continuant de peser lourdement sur le marché. La moyenne mensuelle des **Robustas** a connu une croissance plus modeste de 1,3%, à 107,06 cents EU la livre. En conséquence, l'écart entre les Arabicas et Robustas s'est fortement creusé, l'arbitrage entre les marchés à terme de New York et de Londres augmentant de 33,6% (tableau 2 et graphique 3).

**Graphique 2 : Prix indicatifs quotidiens des groupes de café :  
1 juillet 2011 – 1 août 2012**

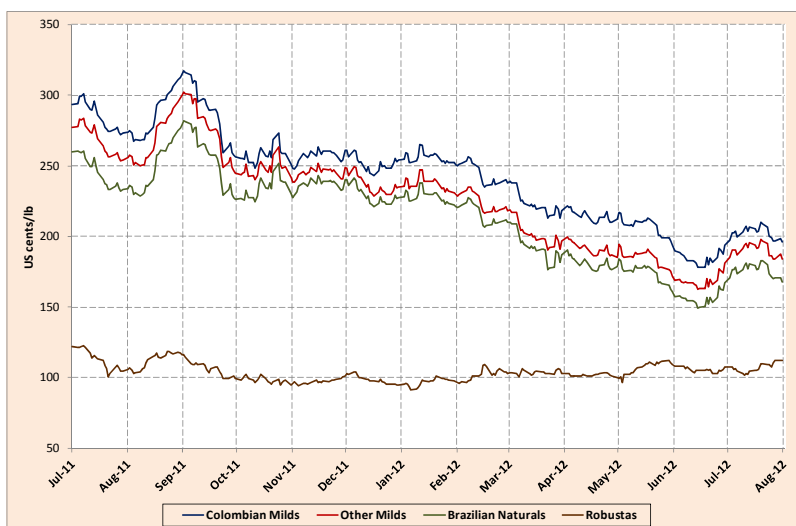


Tableau 1 : Prix indicatifs de l'OIC et prix à terme (cents EU la livre) – juillet 2012

	ICO Composite	Colombian Milds	Other Milds	Brazilian Naturals	Robustas	New York*	London*
<b>Monthly averages</b>							
<b>2011</b>							
July	210.36	285.21	268.02	245.69	112.73	255.90	103.36
August	212.19	286.97	270.44	249.83	112.07	260.39	102.71
September	213.04	287.54	274.88	255.64	106.06	261.39	96.10
October	193.90	257.66	247.82	234.28	98.10	236.74	88.64
November	193.66	256.99	245.09	236.75	97.24	235.25	85.78
December	189.02	251.60	236.71	228.79	98.41	227.23	87.65
<b>2012</b>							
January	188.90	255.91	237.21	228.21	96.72	227.50	84.19
February	182.29	244.14	224.16	215.40	101.93	212.09	88.69
March	167.77	222.84	201.26	192.03	103.57	188.78	91.37
April	160.46	214.46	191.45	180.90	101.80	181.75	91.81
May	157.68	207.32	184.65	174.17	106.88	176.50	96.82
June	145.31	184.67	168.69	156.17	105.70	159.93	94.75
<b>July</b>	<b>159.07</b>	<b>202.56</b>	<b>190.45</b>	<b>175.98</b>	<b>107.06</b>	<b>183.20</b>	<b>96.14</b>
<b>Annual averages</b>							
2001	45.59	72.05	62.28	50.70	27.54	58.86	23.92
2002	47.74	64.90	61.52	45.23	30.01	57.02	25.88
2003	51.90	65.33	64.20	50.31	36.95	65.24	34.11
2004	62.15	81.44	80.47	68.97	35.99	79.53	32.85
2005	89.36	115.73	114.86	102.29	50.55	111.38	46.80
2006	95.75	116.80	114.40	103.92	67.55	112.30	59.77
2007	107.68	125.57	123.55	111.79	86.60	121.83	78.56
2008	124.25	144.32	139.78	126.59	105.28	136.46	97.17
2009	115.67	177.43	143.84	115.33	74.58	128.40	67.69
2010	147.24	225.46	195.96	153.68	78.74	165.20	71.98
2011	210.39	283.84	271.07	247.61	109.21	256.36	101.23
% change between Jul-12 and Jun-12							
	9.5	9.7	12.9	12.7	1.3	14.5	1.5
% change between Jul-12 and Jul-11							
	-24.4	-29.0	-28.9	-28.4	-5.0	-28.4	-7.0
% change between Jul-12 and 2011 average							
	-24.4	-28.6	-29.7	-28.9	-2.0	-28.5	-5.0
<b>Volatility (%)</b>							
Jul-11	5.8	5.4	5.5	5.8	9.9	6.3	10.3
Aug-11	5.7	5.3	6.0	6.5	7.2	6.8	7.5
Sep-11	7.7	8.0	8.2	9.0	8.2	9.2	9.0
Oct-11	10.6	10.4	10.9	11.4	10.0	12.4	11.2
Nov-11	4.7	5.7	6.0	6.1	4.9	7.5	4.9
Dec-11	6.1	6.6	6.8	6.7	4.7	8.0	5.5
Jan-12	6.5	6.4	7.3	7.1	6.6	7.7	8.1
Feb-12	4.4	5.4	5.4	5.9	10.4	6.4	6.5
Mar-12	8.4	7.8	9.0	12.6	7.3	10.4	6.8
Apr-12	5.1	5.5	6.0	7.2	3.2	7.2	3.4
May-12	6.0	5.7	6.1	6.4	8.7	6.8	5.9
Jun-12	7.9	8.7	9.7	9.8	5.9	10.9	5.7
<b>Jul-12</b>	<b>6.9</b>	<b>7.2</b>	<b>8.6</b>	<b>8.6</b>	<b>6.8</b>	<b>9.8</b>	<b>6.6</b>
<b>Variation between Jul-12 and Jun-12</b>							
	-1.0	-1.4	-1.0	-1.1	0.8	-1.1	0.8

\* Moyenne des 2<sup>e</sup> et 3<sup>e</sup> positions

Tableau 2 : Écart entre les groupes de prix (cents EU la livre)

	Colombian Milds Other Milds	Colombian Milds Brazilian Naturals	Colombian Milds Robustas	Colombian Milds New York*	Other Milds Brazilian Naturals	Other Milds Robustas	Brazilian Naturals Robustas	New York* London*
Jul-11	16.53	37.14	174.90	26.58	20.61	158.37	137.77	157.68
Aug-11	12.66	31.90	181.48	26.14	19.24	168.82	149.58	165.29
Sep-11	12.66	31.90	181.48	26.14	19.24	168.82	149.58	165.29
Oct-11	9.83	23.37	159.55	20.91	13.54	149.72	136.18	148.10
Nov-11	11.91	20.25	159.75	21.74	8.34	147.85	139.50	149.47
Dec-11	14.89	22.81	153.19	24.37	7.92	138.30	130.38	139.58
Jan-12	18.71	27.71	159.20	28.42	9.00	140.49	131.49	143.30
Feb-12	19.98	28.74	142.21	32.06	8.76	122.22	113.47	123.39
Mar-12	21.58	30.80	119.26	34.06	9.22	97.69	88.46	97.41
Apr-12	23.01	33.55	112.66	32.71	10.55	89.65	79.10	89.94
May-12	22.67	33.15	100.45	30.83	10.48	77.78	67.30	79.68
Jun-12	15.98	28.49	78.97	24.73	12.51	62.99	50.48	65.18
Jul-12	12.11	26.58	95.50	19.36	14.46	83.38	68.92	87.06
<b>Absolute change between Jul-12 and Jun-12</b>								
	-3.87	-1.92	16.53	-5.37	1.95	20.39	18.44	21.88
<b>% change between Jul-12 and Jun-12</b>								
	-24.2	-6.7	20.9	-21.7	15.6	32.4	36.5	33.6

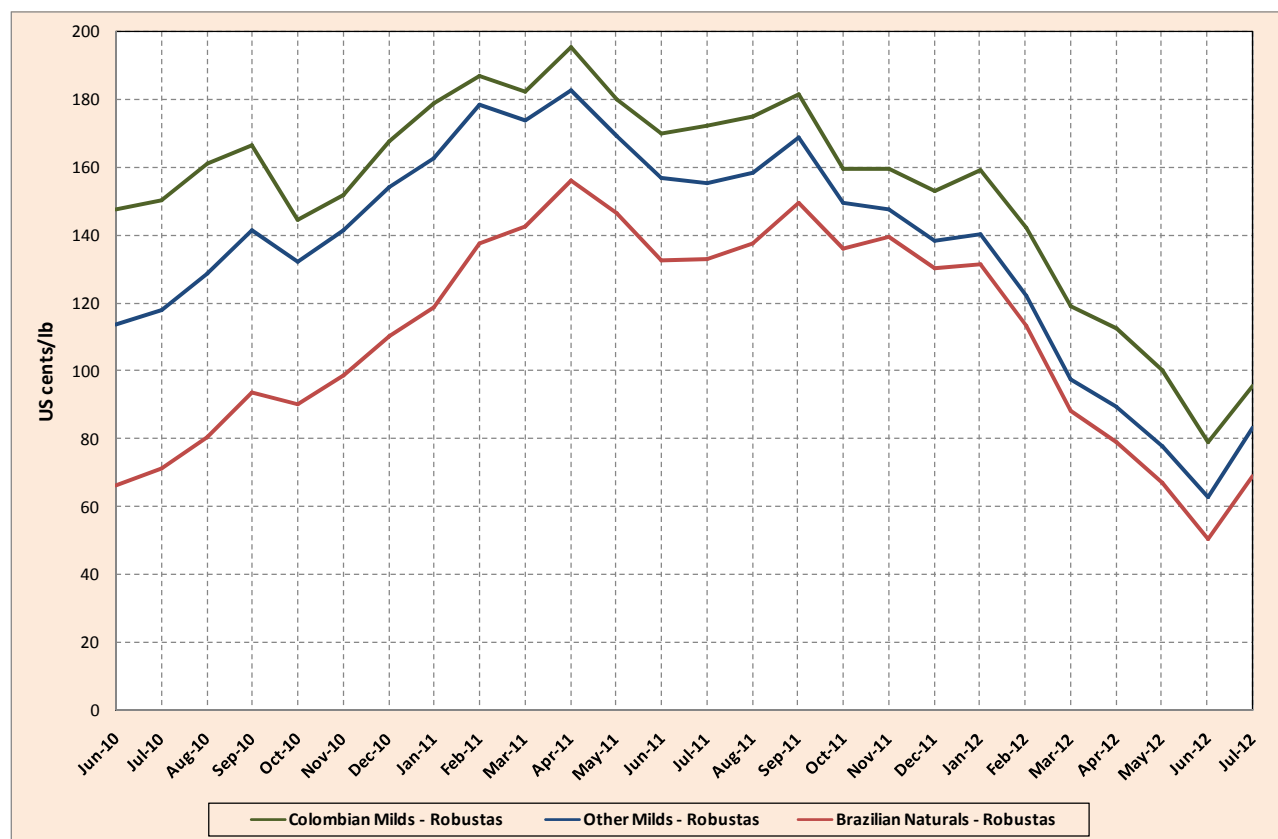
\* Moyenne des 2<sup>e</sup> et 3<sup>e</sup> positionsGraphique 3 : Écart entre les prix indicatifs des Arabicas et des Robustas  
Juin 2010 – juillet 2012

Tableau 3 : Production dans certains pays exportateurs

Crop year commencing					% change 2010-2011
	2008	2009	2010	2011	
<b>TOTAL</b>	<b>128 263</b>	<b>122 658</b>	<b>134 386</b>	<b>131 381</b>	<b>-2.2</b>
<b>Africa</b>	<b>15 949</b>	<b>15 834</b>	<b>16 306</b>	<b>16 685</b>	<b>2.3</b>
Cameroon	750	750	608	1 083	78.2
Côte d'Ivoire	2 397	1 795	982	1 600	62.9
Ethiopia	4 949	6 931	7 500	6 500	-13.3
Kenya	541	630	658	680	3.3
Tanzania	1 186	709	800	534	-33.2
Uganda	3 197	2 797	3 290	3 212	-2.4
Others	2 929	2 223	2 468	3 076	24.7
Arabicas	7 894	9 147	10 150	9 054	-10.8
Robustas	8 055	6 687	6 156	7 631	24.0
<b>Asia &amp; Oceania</b>	<b>34 696</b>	<b>36 886</b>	<b>36 044</b>	<b>36 908</b>	<b>2.4</b>
India	3 950	4 794	5 033	5 333	6.0
Indonesia	9 612	11 380	9 129	8 250	-9.6
Papua New Guinea	1 028	1 038	870	1 415	62.7
Thailand	376	470	579	693	19.8
Vietnam	18 438	17 825	19 467	20 000	2.7
Others	1 292	1 379	967	1 217	25.8
Arabicas	4 420	5 106	5 206	6 104	17.3
Robustas	30 277	31 780	30 839	30 804	-0.1
<b>Mexico &amp; Central America</b>	<b>17 310</b>	<b>16 894</b>	<b>19 142</b>	<b>18 769</b>	<b>-2.0</b>
Costa Rica	1 320	1 450	1 588	1 799	13.2
El Salvador	1 450	1 065	1 860	1 260	-32.2
Guatemala	3 785	3 835	3 950	3 750	-5.1
Honduras	3 450	3 575	4 326	4 500	4.0
Mexico	4 651	4 200	4 850	4 300	-11.3
Nicaragua	1 445	1 871	1 669	2 100	25.8
Others	1 209	899	899	1 060	17.9
Arabicas	17 168	16 761	18 938	18 560	-2.0
Robustas	142	134	204	209	2.3
<b>South America</b>	<b>60 309</b>	<b>53 044</b>	<b>62 893</b>	<b>59 019</b>	<b>-6.2</b>
Brazil	45 992	39 470	48 095	43 484	-9.6
Colombia	8 664	8 098	8 523	7 800	-8.5
Ecuador	691	813	854	1 075	25.9
Peru	3 872	3 286	4 069	5 492	35.0
Others	1 090	1 377	1 353	1 168	-13.7
Arabicas	49 391	41 988	50 932	47 185	-7.4
Robustas	10 918	11 056	11 962	11 834	-1.1
<b>TOTAL</b>	<b>128 263</b>	<b>122 658</b>	<b>134 386</b>	<b>131 381</b>	<b>-2.2</b>
Colombian Milds	9 964	9 181	9 693	8 784	-9.4
Other Milds	27 055	26 630	29 907	31 192	4.3
Brazilian Naturals	41 853	37 190	45 626	40 927	-10.3
Robustas	49 392	49 657	49 160	50 478	2.7
Arabicas	78 872	73 001	85 226	80 903	-5.1
Robustas	49 392	49 657	49 160	50 478	2.7
<b>TOTAL</b>	<b>100.0</b>	<b>100.0</b>	<b>100.0</b>	<b>100.0</b>	
Colombian Milds	7.8	7.5	7.2	6.7	
Other Milds	21.1	21.7	22.3	23.7	
Brazilian Naturals	32.6	30.3	34.0	31.2	
Robustas	38.5	40.5	36.6	38.4	
Arabicas	61.5	59.5	63.4	61.6	
Robustas	38.5	40.5	36.6	38.4	

En milliers de sacs

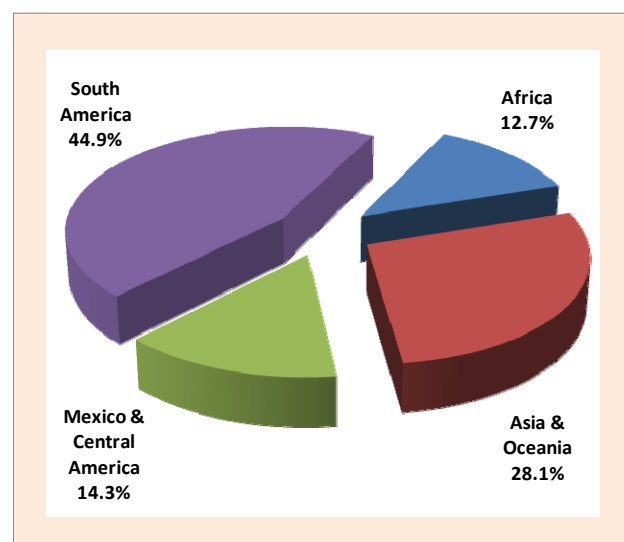
## Les fondamentaux du marché

La production totale pour 2011/12 est estimée à 131,4 millions de sacs, en baisse de 2,2% par rapport à l'année précédente (tableau 3). Cette baisse est essentiellement attribuable au fait que 2011/12 est l'année creuse du cycle biennal de production d'Arabica au Brésil. Cependant, cet effet a été partiellement atténué par des estimations favorables pour d'autres pays exportateur comme le Viet Nam, le Pérou et le Honduras.

Plus précisément, la production des Autres doux et des Robustas devrait être plus élevée en 2011/12, les Doux de Colombie et les Brésil et autres naturels enregistrant des prévisions plus faibles. La production totale d'Arabica est estimée aux environs de 80,9 millions de sacs et celle des Robustas à un niveau record de 50,5 millions de sacs. La production devrait augmenter en Afrique et en Asie, de 2,3% et 2,4% respectivement, mais reculer de 2% au Mexique et en Amérique centrale et de 6,2% en Amérique du Sud.

Quarante pour cent de la récolte 2012/13 au Brésil ont déjà été effectués. On estime que des précipitations excessives au début du mois ont endommagé une partie de la récolte et affecté sa qualité, mais l'ampleur des dégâts reste à déterminer. La plupart des autres pays producteurs ne commenceront leur récolte qu'au cours du dernier trimestre de l'année, date à laquelle on se fera une idée plus précise de la récolte 2012/13.

Graphique 4 : Production en 2011/12 par continent



**Tableau 4 : Total des exportations de toutes les formes de café (Octobre à juin 2010/11 et 2011/12)**

	2010/11	2011/12	% change
<b>TOTAL</b>	<b>81 406</b>	<b>81 157</b>	<b>-0.3</b>
Colombian Milds	7 648	6 443	-15.8
Other Milds	19 491	20 189	3.6
Brazilian Naturals	25 620	22 865	-10.8
Robustas	28 646	31 660	10.5
Arabicas	52 760	49 497	-6.2
Robustas	28 646	31 660	10.5
Angola	6	7	18.2
Benin	0	0	
Bolivia	44	63	44.1
Brazil	26 453	21 834	-17.5
Burundi	269	146	-45.6
Cameroon	484	332	-31.5
Central African Republic	87	16	-81.5
Colombia	6 735	5 636	-16.3
Congo, Dem. Rep. of	105	89	-15.1
Congo, Rep. of	0	0	
Costa Rica	1 065	1 091	2.5
Côte d'Ivoire	695	1 233	77.5
Cuba	6	13	98.6
Dominican Republic	60	79	32.3
Ecuador	960	1 124	17.1
El Salvador	1 662	882	-46.9
Ethiopia	2 351	1 871	-20.4
Gabon	1	0	-100.0
Ghana	36	48	35.1
Guatemala	2 784	2 652	-4.7
Guinea	333	361	8.6
Haiti	6	2	-62.0
Honduras	3 582	4 260	18.9
India	4 644	4 423	-4.8
Indonesia	4 476	5 214	16.5
Jamaica	10	11	4.8
Kenya	509	480	-5.7
Liberia	3	2	-41.3
Madagascar	86	82	-4.2
Malawi	19	11	-43.9
Mexico	2 049	2 415	17.9
Nicaragua	1 340	1 193	-10.9
Nigeria	2	6	171.7
Panama	45	34	-24.4
Papua New Guinea	605	907	49.8
Paraguay	0	0	4600.9
Peru	2 231	2 984	33.8
Philippines	10	5	-50.5
Rwanda	218	161	-26.2
Sierra Leone	17	35	103.1
Tanzania	710	509	-28.3
Thailand	312	244	-21.7
Timor-Leste	37	18	-50.0
Togo	99	124	24.7
Uganda	2 125	2 012	-5.3
Venezuela	2	0	-78.7
Vietnam	13 850	18 325	32.3
Yemen	26	20	-24.1
Zambia	7	11	52.5
Zimbabwe	4	3	-35.1
Other exporting countries 1/	246	189	-23.2

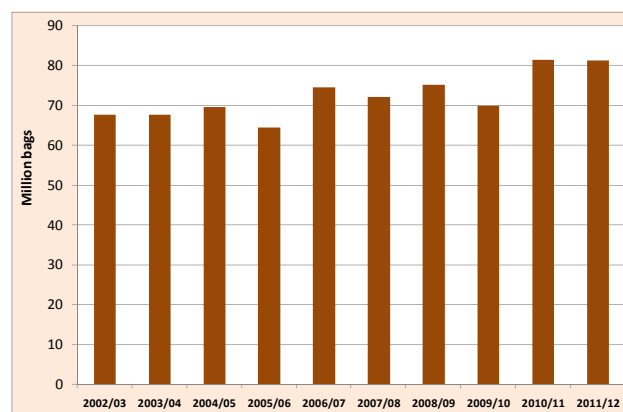
En milliers de sacs

1/ Guinée équatoriale, Guyana, Lao (RPD), Népal, Sri Lanka et Trinité-et-Tobago

Les exportations totales en juin 2012 ont atteint 9,6 millions de sacs, en baisse de 6,1% par rapport à mai 2012 mais en hausse de 5,1% par rapport à juin 2011.

#### Exportations entre octobre et juin

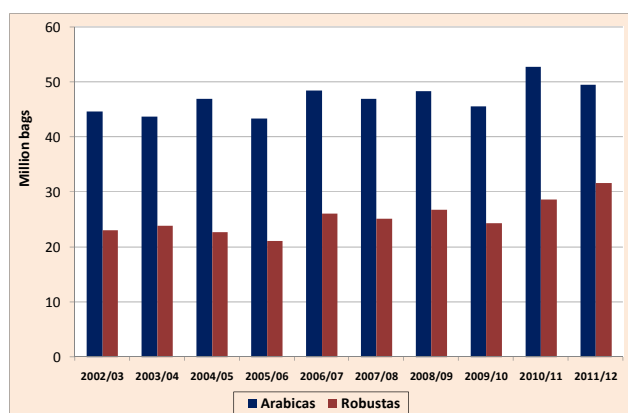
Les exportations totales des trois premiers trimestres de l'année caféière 2011/12 (octobre à juin) s'élèvent à 81,2 millions de sacs, en légère baisse de 0,3% par rapport à l'année précédente (tableau 4). Toutefois, en termes historiques, les exportations se maintiennent à des niveaux exceptionnellement élevés (graphique 5).

**Graphique 5 : Total des exportations de toutes les formes de café (Octobre à juin 2002/03 - 2011/12)**

L'annexe donne le total des exportations des pays exportateurs d'octobre à juin 2002/03 à 2011/12 et les parts des groupes et des régions. Pendant cette période, les exportations mondiales ont augmenté au taux annuel moyen de 2%.

En ce qui concerne les groupes de café, la plus forte croissance des dix dernières années a été enregistrée par les **Robustas**, avec un taux annuel moyen de 3,6%. Les **Doux de Colombie**, les **Autres doux** et les **Brésil et autres naturels** ont bougé en moyenne de -3,9%, 2,7% et 1,8% par an respectivement, se traduisant par un taux de croissance moyen de 1,2% par an pour l'ensemble des Arabicas. La part des Robustas dans le total mondial a donc augmenté considérablement, passant de 34,1% en 2002/03 à 39% en 2011/12, pour atteindre le niveau record de 31,7 millions de sacs (graphique 6).

**Graphique 6 : Total des exportations des Arabicas et des Robustas (Octobre à juin 2002/03 – 2011/12)**



Cette croissance a été principalement tirée par l'augmentation des exportations du Viet Nam, qui ont enregistré une croissance annuelle moyenne de 8,4% au cours de la période, pour atteindre le niveau record de 18,3 millions de sacs depuis le début de 2011/12, en augmentation significative de 32,3% par rapport à 2010/11.

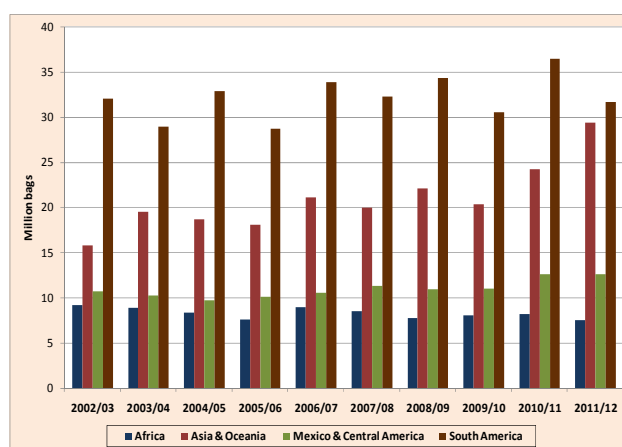
Les exportations totales par région pendant la période sont indiquées dans le graphique 7. Les exportations ont baissé en **Afrique** au taux moyen de 2,2% par an. L'Éthiopie est le seul grand exportateur à enregistrer une augmentation des exportations au cours des dix dernières années. L'Afrique représente donc 9,3% des exportations en 2011/12, contre 13,6% pour la même période en 2002/03.

Les exportations de **l'Asie et Océanie**, ont augmenté sensiblement, passant de 15,8 millions de sacs en 2002/03 à 29,3 millions de sacs depuis le début de 2011/12. Cela est principalement dû aux bons résultats du Viet Nam, mais une croissance a également été enregistrée en Inde, Indonésie, Papouasie-Nouvelle-Guinée et Thaïlande. L'Asie et Océanie représente actuellement quelque 36,2% du commerce mondial.

Les exportations du **Mexique et de l'Amérique centrale** ont été plus mitigées, le Honduras, le Nicaragua et le Mexique affichant des taux de croissance de 7,8%, 5,7% et 2,5% respectivement, tandis que la Costa Rica, El Salvador et le Guatemala ont enregistré des baisses de leurs exportations. Les exportations de la région ont progressé de 1,9% par an pendant la période, et représentent 15,6% du total des exportations.

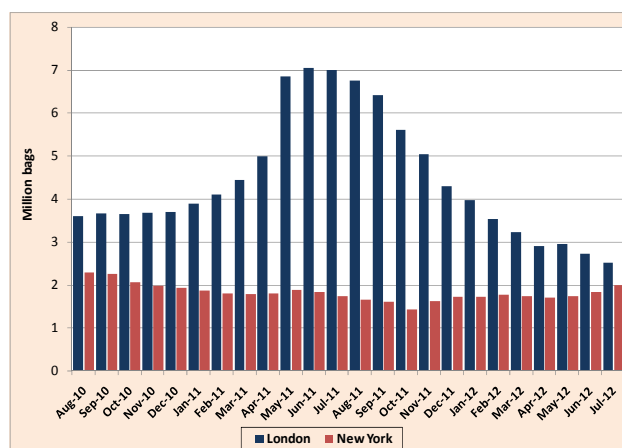
Les chiffres de **l'Amérique du Sud** sont sous l'influence du cycle biennal du Brésil, qui est illustré au graphique 7. Cependant, il est à noter que les exportations de 2002/03, année haute du cycle, sont globalement comparables à celles de 2011/12, année creuse. En outre, l'Équateur et le Pérou ont connu une forte croissance de 10,8% et de 6,3% par an respectivement, alors que les exportations de la Colombie ont diminué.

**Graphique 7 : Total des exportations de toutes les formes de café par région (Octobre à juin 2002/03 – 2011/12)**



En outre, comme l'illustre le graphique 8, les stocks certifiés de Robusta (sur le marché à terme de Londres) ont chuté ces derniers mois pour atteindre leur plus bas niveau depuis plus de deux ans. La combinaison d'une offre considérable et de retraits des stocks suggère une forte demande de Robusta et soutient l'augmentation des prix.

**Graphique 8 : Stocks certifiés à New York et Londres (Août 2010 à juillet 2012)**



Le tableau 5 indique la consommation mondiale au cours des quatre dernières années civiles, qui est estimée en augmentation à 137,9 millions de sacs en 2011.

**Tableau 5 : Consommation mondiale  
(Années civiles 2008 à 2011)**

	2008	2009	2010	2011*	% change (2010-2011)	CAGR † 2008 - 2011
<b>World total</b>	<b>132 956</b>	<b>132 464</b>	<b>137 150</b>	<b>137 900</b>	<b>0.5</b>	<b>1.2</b>
<b>Exporting countries</b>	<b>37 943</b>	<b>39 798</b>	<b>41 040</b>	<b>42 412</b>	<b>3.3</b>	<b>3.8</b>
Brazil	17 526	18 583	19 070	19 573	2.6	3.7
Ethiopia	2 933	3 089	3 253	3 383	4.0	4.9
Indonesia	3 333	3 333	3 333	3 333	0.0	0.0
Mexico	2 200	2 200	2 239	2 354	5.2	2.3
Philippines	1 390	1 770	1 973	2 150	9.0	15.6
India	1 518	1 605	1 713	1 763	2.9	5.1
Venezuela, B.R.	1 599	1 649	1 650	1 650	0.0	1.1
Vietnam	959	1 068	1 302	1 583	21.6	18.2
Others	9 043	9 219	9 460	9 857	4.2	2.9
<b>Importing countries</b>	<b>95 013</b>	<b>92 666</b>	<b>96 110</b>	<b>95 488</b>	<b>-0.6</b>	<b>0.2</b>
<b>Traditional Markets</b>	<b>70 029</b>	<b>69 206</b>	<b>70 979</b>	<b>70 844</b>	<b>-0.2</b>	<b>0.4</b>
USA	21 652	21 436	21 783	22 043	1.2	0.6
Germany	9 535	8 897	9 292	9 460	1.8	-0.3
Japan	7 065	7 130	7 192	7 015	-2.5	-0.2
France	5 152	5 677	5 713	5 962	4.4	5.0
Italy	5 892	5 806	5 781	5 689	-1.6	-1.2
Canada	3 210	3 273	3 586	3 574	-0.3	3.6
Spain	3 485	3 352	3 232	3 149	-2.6	-3.3
United Kingdom	3 067	3 220	3 134	2 926	-6.7	-1.6
Others	10 970	10 415	11 265	11 026	-2.1	0.2
<b>Emerging Markets</b>	<b>24 984</b>	<b>23 460</b>	<b>25 132</b>	<b>24 644</b>	<b>-1.9</b>	<b>-0.5</b>
Russian Federation	3 716	3 131	3 661	3 695	0.9	-0.2
Korea, Rep. of	1 665	1 551	1 666	1 801	8.1	2.7
Algeria	2 118	2 066	2 021	1 789	-11.5	-5.5
Australia	1 145	1 223	1 370	1 407	2.7	7.1
Ukraine	1 733	1 460	1 485	1 324	-10.8	-8.6
Others	14 609	14 029	14 927	14 628	-2.0	0.0

En milliers de sacs

\*Provisoire

† Taux de croissance annuelle composé

*En conclusion, les prix du café ont rebondi en juillet, après plusieurs mois de baisse, le Brésil ayant reçu des pluies exceptionnellement fortes. Toutefois, les prix des Arabicas demeurent à des niveaux relativement faibles par rapport à ceux de 2011, l'instabilité macroéconomique affectant encore le marché. Les Robustas, par contre, ont atteint en juillet leur niveau le plus élevé depuis 11 mois en dépit du niveau record des exportations sur le marché, indiquant peut-être une augmentation de la demande de café moins cher. Les exportations des neuf premiers mois de l'année caféière 2011/12 sont à peu près comparables à celles de l'année précédente, avec des résultats particulièrement bons pour le Viet Nam.*



## ANNEXE

**TOTAL DES EXPORTATIONS DES PAYS EXPORTATEURS  
OCTOBRE A JUIN 2002/03 – 2011/12**

	2002/03	2003/04	2004/05	2005/06	2006/07	2007/08	2008/09	2009/10	2010/11	2011/12	% change 2010/11-2011/12	CAGR * 2002/03 -2011/12
<b>Total</b>	<b>67 623</b>	<b>67 559</b>	<b>69 576</b>	<b>64 375</b>	<b>74 521</b>	<b>72 034</b>	<b>75 088</b>	<b>69 919</b>	<b>81 406</b>	<b>81 157</b>	<b>-0.3</b>	<b>2.0</b>
Colombian Milds	9 231	9 231	9 802	8 934	9 329	10 097	8 285	6 250	7 648	6 443	-15.8	-3.9
Other Milds	15 946	15 290	15 251	14 767	15 870	16 112	16 410	16 636	19 491	20 189	3.6	2.7
Brazilian Naturals	19 409	19 196	21 839	19 579	23 223	20 655	23 612	22 672	25 620	22 865	-10.8	1.8
Robustas	23 037	23 842	22 684	21 095	26 099	25 170	26 780	24 360	28 646	31 660	10.5	3.6
Arabicas	44 586	43 717	46 892	43 280	48 422	46 863	48 308	45 559	52 760	49 497	-6.2	1.2
Robustas	23 037	23 842	22 684	21 095	26 099	25 170	26 780	24 360	28 646	31 660	10.5	3.6
<b>Africa</b>	<b>9 197</b>	<b>8 896</b>	<b>8 362</b>	<b>7 566</b>	<b>8 962</b>	<b>8 473</b>	<b>7 727</b>	<b>8 041</b>	<b>8 166</b>	<b>7 538</b>	<b>-7.7</b>	<b>-2.2</b>
Cameroon	548	705	529	492	584	396	371	669	484	332	-31.5	-5.4
Côte d'Ivoire	2 086	2 018	1 380	1 219	1 549	1 370	1 080	1 474	695	1 233	77.5	-5.7
Ethiopia	1 605	1 698	1 978	1 995	2 066	2 018	1 175	1 746	2 351	1 871	-20.4	1.7
Kenya	652	647	522	496	535	511	436	366	509	480	-5.7	-3.3
Tanzania	781	521	687	693	717	688	1 057	538	710	509	-28.3	-4.6
Uganda	2 020	1 889	1 885	1 492	2 025	2 348	2 330	2 016	2 125	2 012	-5.3	0.0
Others	1 505	1 418	1 380	1 179	1 486	1 143	1 278	1 232	1 291	1 101	-14.7	-3.4
<b>Asia &amp; Oceania</b>	<b>15 752</b>	<b>19 489</b>	<b>18 677</b>	<b>18 054</b>	<b>21 137</b>	<b>19 949</b>	<b>22 115</b>	<b>20 334</b>	<b>24 205</b>	<b>29 344</b>	<b>21.2</b>	<b>7.2</b>
India	2 724	3 048	2 216	2 475	2 622	2 545	2 285	3 094	4 644	4 423	-4.8	5.5
Indonesia	3 043	3 504	4 219	3 950	2 731	3 449	4 200	4 773	4 476	5 214	16.5	6.2
Papua New Guinea	671	726	610	702	458	749	650	715	605	907	49.8	3.4
Thailand	146	156	322	525	251	113	127	148	312	244	-21.7	5.9
Vietnam	8 903	11 772	11 030	10 189	14 767	12 809	14 575	11 323	13 850	18 325	32.3	8.4
Others	265	283	279	214	308	285	278	282	317	231	-27.2	-1.5
<b>Mexico &amp; Central America</b>	<b>10 669</b>	<b>10 246</b>	<b>9 685</b>	<b>10 085</b>	<b>10 571</b>	<b>11 347</b>	<b>10 929</b>	<b>11 011</b>	<b>12 610</b>	<b>12 634</b>	<b>0.2</b>	<b>1.9</b>
Costa Rica	1 388	1 216	1 264	1 120	1 129	1 148	1 156	1 020	1 065	1 091	2.5	-2.6
El Salvador	1 093	1 082	1 110	1 002	928	1 149	1 112	907	1 662	882	-46.9	-2.4
Guatemala	3 076	2 540	2 786	2 489	2 760	2 972	2 744	2 724	2 784	2 652	-4.7	-1.6
Honduras	2 170	2 354	2 092	2 388	2 526	2 796	2 513	2 811	3 582	4 260	18.9	7.8
Mexico	1 936	1 945	1 446	1 781	2 150	1 928	2 146	2 052	2 049	2 415	17.9	2.5
Nicaragua	723	911	828	1 088	904	1 178	1 084	1 395	1 340	1 193	-10.9	5.7
Others	283	198	160	218	174	177	175	102	128	140	8.8	-7.6
<b>South America</b>	<b>32 006</b>	<b>28 927</b>	<b>32 853</b>	<b>28 670</b>	<b>33 852</b>	<b>32 264</b>	<b>34 317</b>	<b>30 532</b>	<b>36 425</b>	<b>31 641</b>	<b>-13.1</b>	<b>-0.1</b>
Brazil	21 364	18 744	21 176	18 349	22 261	20 689	24 207	22 348	26 453	21 834	-17.5	0.2
Colombia	8 106	8 156	8 779	7 945	8 310	9 083	7 133	5 458	6 735	5 636	-16.3	-4.0
Ecuador	447	397	690	651	747	661	672	795	960	1 124	17.1	10.8
Peru	1 728	1 402	2 102	1 638	2 395	1 657	2 238	1 856	2 231	2 984	33.8	6.3
Others	360	228	105	87	138	174	67	76	46	64	38.2	-17.5

\* Taux de croissance annuelle composé

**PARTS (%) DU TOTAL DES EXPORTATIONS  
OCTOBRE A JUIN 2002/03 – 2011/12**

	2002/03	2003/04	2004/05	2005/06	2006/07	2007/08	2008/09	2009/10	2010/11	2011/12
Colombian Milds	13.7	13.7	14.1	13.9	12.5	14.0	11.0	8.9	9.4	7.9
Other Milds	23.6	22.6	21.9	22.9	21.3	22.4	21.9	23.8	23.9	24.9
Brazilian Naturals	28.7	28.4	31.4	30.4	31.2	28.7	31.4	32.4	31.5	28.2
Robustas	34.1	35.3	32.6	32.8	35.0	34.9	35.7	34.8	35.2	39.0
Arabicas	65.9	64.7	67.4	67.2	65.0	65.1	64.3	65.2	64.8	61.0
Robustas	34.1	35.3	32.6	32.8	35.0	34.9	35.7	34.8	35.2	39.0
<b>Africa</b>	<b>13.6</b>	<b>13.2</b>	<b>12.0</b>	<b>11.8</b>	<b>12.0</b>	<b>11.8</b>	<b>10.3</b>	<b>11.5</b>	<b>10.0</b>	<b>9.3</b>
Cameroon	0.8	1.0	0.8	0.8	0.8	0.5	0.5	1.0	0.6	0.4
Côte d'Ivoire	3.1	3.0	2.0	1.9	2.1	1.9	1.4	2.1	0.9	1.5
Ethiopia	2.4	2.5	2.8	3.1	2.8	2.8	1.6	2.5	2.9	2.3
Kenya	1.0	1.0	0.7	0.8	0.7	0.7	0.6	0.5	0.6	0.6
Tanzania	1.2	0.8	1.0	1.1	1.0	1.0	1.4	0.8	0.9	0.6
Uganda	3.0	2.8	2.7	2.3	2.7	3.3	3.1	2.9	2.6	2.5
Others	2.2	2.1	2.0	1.8	2.0	1.6	1.7	1.8	1.6	1.4
<b>Asia &amp; Oceania</b>	<b>23.3</b>	<b>28.8</b>	<b>26.8</b>	<b>28.0</b>	<b>28.4</b>	<b>27.7</b>	<b>29.5</b>	<b>29.1</b>	<b>29.7</b>	<b>36.2</b>
India	4.0	4.5	3.2	3.8	3.5	3.5	3.0	4.4	5.7	5.5
Indonesia	4.5	5.2	6.1	6.1	3.7	4.8	5.6	6.8	5.5	6.4
Papua New Guinea	1.0	1.1	0.9	1.1	0.6	1.0	0.9	1.0	0.7	1.1
Thailand	0.2	0.2	0.5	0.8	0.3	0.2	0.2	0.2	0.4	0.3
Vietnam	13.2	17.4	15.9	15.8	19.8	17.8	19.4	16.2	17.0	22.6
Others	0.4	0.4	0.4	0.3	0.4	0.4	0.4	0.4	0.4	0.3
<b>Mexico &amp; Central America</b>	<b>15.8</b>	<b>15.2</b>	<b>13.9</b>	<b>15.7</b>	<b>14.2</b>	<b>15.8</b>	<b>14.6</b>	<b>15.7</b>	<b>15.5</b>	<b>15.6</b>
Costa Rica	2.1	1.8	1.8	1.7	1.5	1.6	1.5	1.5	1.3	1.3
El Salvador	1.6	1.6	1.6	1.6	1.2	1.6	1.5	1.3	2.0	1.1
Guatemala	4.5	3.8	4.0	3.9	3.7	4.1	3.7	3.9	3.4	3.3
Honduras	3.2	3.5	3.0	3.7	3.4	3.9	3.3	4.0	4.4	5.2
Mexico	2.9	2.9	2.1	2.8	2.9	2.7	2.9	2.9	2.5	3.0
Nicaragua	1.1	1.3	1.2	1.7	1.2	1.6	1.4	2.0	1.6	1.5
Others	0.4	0.3	0.2	0.3	0.2	0.2	0.2	0.1	0.2	0.2
<b>South America</b>	<b>47.3</b>	<b>42.8</b>	<b>47.2</b>	<b>44.5</b>	<b>45.4</b>	<b>44.8</b>	<b>45.7</b>	<b>43.7</b>	<b>44.7</b>	<b>39.0</b>
Brazil	31.6	27.7	30.4	28.5	29.9	28.7	32.2	32.0	32.5	26.9
Colombia	12.0	12.1	12.6	12.3	11.2	12.6	9.5	7.8	8.3	6.9
Ecuador	0.7	0.6	1.0	1.0	1.0	0.9	0.9	1.1	1.2	1.4
Peru	2.6	2.1	3.0	2.5	3.2	2.3	3.0	2.7	2.7	3.7
Others	0.5	0.3	0.2	0.1	0.2	0.2	0.1	0.1	0.1	0.1