



INTERNATIONAL COFFEE ORGANIZATION
ORGANIZACIÓN INTERNACIONAL DEL CAFÉ
ORGANIZAÇÃO INTERNACIONAL DO CAFÉ
ORGANISATION INTERNATIONALE DU CAFÉ

P

RELATÓRIO MENSAL SOBRE O MERCADO CAFEIEIRO

Setembro de 2011

Em setembro a média mensal do preço indicativo composto da OIC subiu ligeiramente, aumentando para 213,04 centavos de dólar dos EUA por libra-peso, de 212,19 em agosto, ou seja 0,4%. Ao longo do mês, porém, a tendência dos preços indicativos diários foi marcadamente baixista. O preço indicativo composto, que alcançou 234,26 centavos no dia 1.º, registrava 190,95 centavos no dia 30, após cair 18,5%. Em setembro os preços indicativos diários dos quatro grupos de café também se caracterizaram por uma tendência baixista e maior volatilidade que em agosto. No dia 30 o preço indicativo composto diário foi o mais baixo registrado até essa data em 2011.

Em termos dos fatores fundamentais do mercado, o ano-safra de 2010/11, já findo em todos os países exportadores, rendeu uma produção estimada de 133,6 milhões de sacas. O consumo mundial girou em torno de 135 milhões no ano civil de 2010. A CONAB divulgou novas estimativas da safra brasileira de 2011/12, indicando um volume de 43,15 milhões de sacas, um pouco inferior ao da estimativa precedente, divulgada em maio de 2011, de 43,54 milhões. Com base nas informações fornecidas pelos países Membros, calcula-se que a produção total poderá girar em torno de 130 milhões de sacas no ano-safra de 2011/12. Uma análise breve da produção de países exportadores selecionados está incluída no presente relatório.

Em agosto de 2011 as exportações dos países exportadores em conjunto totalizaram 7,2 milhões de sacas. Esse volume está um pouco abaixo do nível alcançado em julho, de 7,4 milhões de sacas, e 9,2% abaixo do nível de agosto de 2010. O volume cumulativo das exportações dos onze primeiros meses do ano cafeeiro de 2010/11 (outubro de 2010 a agosto de 2011) foi de 96,1 milhões de sacas, ante 86 milhões no mesmo período de 2009/10, representando um aumento de 11,7% e o maior volume de que se tem notícia.

Finalmente, cumpre notar que, em sua 107.ª sessão, no período de 26 a 30 de setembro de 2011, o Conselho Internacional do Café nomeou o Sr. Robério Oliveira Silva, do Brasil, para o cargo de Diretor-Executivo da OIC. O novo Diretor-Executivo terá um mandato de cinco anos, com início em 1.º de novembro de 2011.

Gráfico 1: Preço indicativo composto da OIC
Evolução diária: 1.º de setembro de 2010 a 10 de outubro de 2011

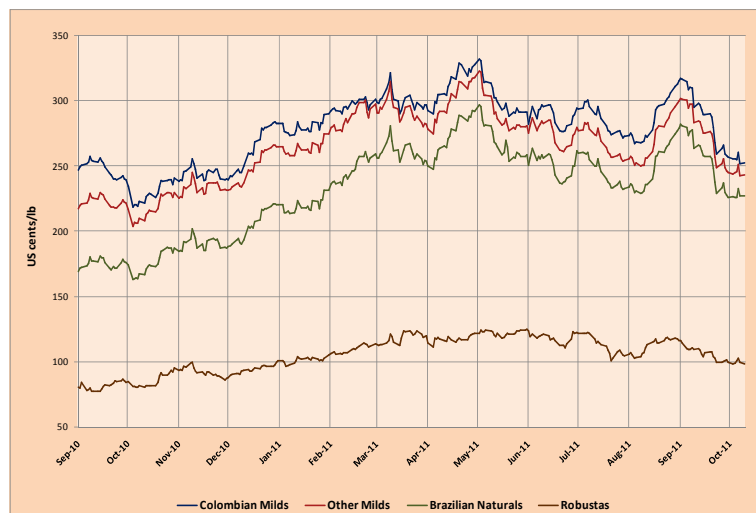


Evolução dos preços

A média mensal do **preço indicativo composto da OIC** passou de 212,19 centavos de dólar dos EUA por libra-peso em agosto a 213,04 centavos em setembro, acusando um ligeiro aumento de 0,4% (quadro 1). Apesar disso, os preços diários se caracterizam por uma tendência baixista, caindo de 234,26 centavos no dia 1.º para 190,95 no dia 30 – uma queda de 18,5% em um mês. Os preços dos quatro grupos estiveram mais voláteis em setembro que em agosto. Os gráficos 1 e 2 mostram a evolução diária do preço indicativo composto da OIC e dos preços indicativos dos grupos desde 1.º de setembro de 2010. As médias mensais dos preços indicativos dos três

grupos de Arábicas continuaram relativamente firmes, mas os dos Robustas caíram. Em termos mais específicos, os preços dos **Suaves Colombianos, Outros Suaves e Naturais Brasileiros** aumentaram 0,2%, 1,6% e 2,3% respectivamente. Os preços dos **Robustas** caíram 5,4% em relação a seus níveis de agosto, alargando seus diferenciais com os preços dos três grupos de Arábicas. Os diferenciais de preços entre os Suaves Colombianos e os dois outros grupos de Arábicas diminuíram muito em vista dos aumentos relativamente mais acentuados dos preços desses dois grupos (quadro 2). No caso dos Outros Suaves, a redução do diferencial foi maior (gráfico 3).

Gráfico 2: Preços indicativos dos grupos
Evolução diária: 1.º de setembro de 2010 a 10 de outubro de 2011



Quadro 1: Preços indicativos da OIC e de futuros (centavos de dólar dos EUA por libra-peso) – setembro de 2011

	ICO Composite	Colombian Milds	Other Milds	Brazilian Naturals	Robustas	New York*	London*
Monthly averages							
2010							
September	163.61	247.77	222.71	175.15	81.28	187.80	75.87
October	161.56	230.02	217.64	175.38	85.27	190.43	80.08
November	173.90	244.02	233.48	190.62	92.04	206.92	86.40
December	184.26	261.97	248.17	204.25	94.09	221.51	88.70
2011							
January	197.35	279.88	263.77	219.77	101.09	238.05	96.02
February	216.03	296.44	287.89	247.00	109.35	261.41	104.53
March	224.33	300.68	292.07	260.98	118.13	274.10	111.36
April	231.24	312.95	300.12	273.40	117.37	285.58	111.34
May	227.97	302.17	291.09	268.66	121.98	277.72	116.76
June	215.58	287.95	274.98	250.59	117.95	262.52	110.51
July	210.36	285.21	268.02	245.69	112.73	255.90	103.36
August	212.19	286.97	270.44	249.83	112.07	260.39	102.71
September	213.04	287.54	274.88	255.64	106.06	261.39	96.10
Annual averages							
2000	64.24	102.60	87.07	79.86	41.41	94.58	40.11
2001	45.59	72.05	62.28	50.70	27.54	58.86	23.92
2002	47.74	64.90	61.52	45.23	30.01	57.02	25.88
2003	51.90	65.33	64.20	50.31	36.95	65.24	34.11
2004	62.15	81.44	80.47	68.97	35.99	79.53	32.85
2005	89.36	115.73	114.86	102.29	50.55	111.38	46.80
2006	95.75	116.80	114.40	103.92	67.55	112.30	59.77
2007	107.68	125.57	123.55	111.79	86.60	121.83	78.56
2008	124.25	144.32	139.78	126.59	105.28	136.46	97.17
2009	115.67	177.43	143.84	115.33	74.58	128.40	67.69
2010	147.24	225.46	195.96	153.68	78.74	165.20	71.98
% change between Sep-11 and Aug-11							
	0.4	0.2	1.6	2.3	-5.4	0.4	-6.4
% change between Sep-11 and Sep-10							
	30.2	16.1	23.4	46.0	30.5	39.2	26.7
% change between Sep-11 and 2010 average							
	44.7	27.5	40.3	66.3	34.7	58.2	33.5
Volatility (%)							
Sep-10	5.3	4.5	5.3	6.7	11.8	6.2	8.5
Oct-10	8.9	9.2	8.7	9.2	10.3	10.7	10.6
Nov-10	8.3	7.3	8.6	9.8	9.1	9.4	11.1
Dec-10	5.7	6.5	5.9	7.3	5.2	4.0	8.1
Jan-11	6.7	6.2	6.7	8.0	7.0	7.3	7.6
Feb-11	5.2	4.6	6.3	5.8	4.9	4.6	6.0
Mar-11	8.9	8.6	8.8	9.7	10.3	9.8	8.3
Apr-11	6.6	6.6	6.6	6.5	8.8	7.7	7.2
May-11	6.3	5.6	6.4	8.5	5.7	7.1	4.8
Jun-11	7.8	7.3	7.8	9.6	9.6	9.2	11.2
Jul-11	5.8	5.4	5.5	5.8	9.9	6.3	10.3
Aug-11	5.7	5.3	6.0	6.5	7.2	6.8	7.5
Sep-11	7.7	8.0	8.2	9.0	8.2	9.2	9.0
Variation between Sep-11 and Aug-11							
	2.0	2.7	2.1	2.5	1.0	2.4	1.5

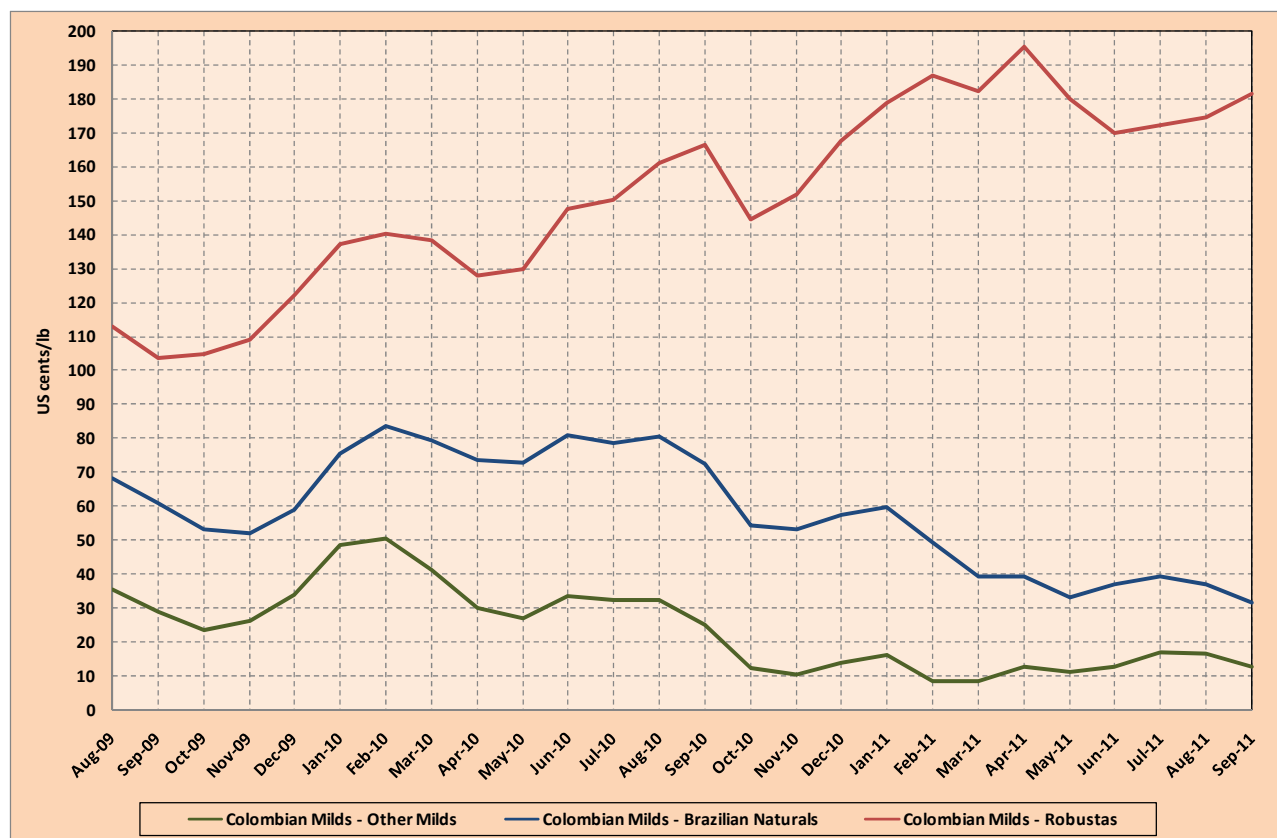
* Média da 2.^a e 3.^a posições

Quadro 2: Diferenciais de preços (centavos de dólar dos EUA por libra-peso)

	Colombian Milds Other Milds	Colombian Milds Brazilian Naturals	Colombian Milds Robustas	Colombian Milds New York*	Other Milds Brazilian Naturals	Other Milds Robustas	Brazilian Naturals Robustas	New York* London*
Sep-10	25.06	72.62	166.49	59.97	47.56	141.43	93.87	111.93
Oct-10	12.38	54.64	144.75	39.59	42.26	132.37	90.11	110.35
Nov-10	10.54	53.40	151.98	37.10	42.86	141.44	98.58	120.52
Dec-10	13.80	57.72	167.88	40.46	43.92	154.08	110.16	132.81
Jan-11	16.11	60.11	178.79	41.83	44.00	162.68	118.68	142.03
Feb-11	8.55	49.44	187.09	35.03	40.89	178.54	137.65	156.88
Mar-11	8.61	39.70	182.55	26.58	31.09	173.94	142.85	162.74
Apr-11	12.83	39.55	195.58	27.37	26.72	182.75	156.03	174.24
May-11	11.08	33.51	180.19	24.45	22.43	169.11	146.68	160.96
Jun-11	12.97	37.36	170.00	25.44	24.39	157.03	132.63	152.00
Jul-11	17.19	39.52	172.48	29.30	22.33	155.29	132.96	152.55
Aug-11	16.53	37.14	174.90	26.58	20.61	158.37	137.77	157.68
Sep-11	12.66	31.90	181.48	26.14	19.24	168.82	149.58	165.29
% change between Sep-11 and Aug-11								
	-23.4	-14.1	3.8	-1.6	-6.6	6.6	8.6	4.8

* Média da 2.^a e 3.^a posições

Gráfico 3: Diferenciais de preços entre os Suaves Colombianos e os três outros grupos de café Agosto de 2009 a setembro de 2011



Quadro 3: Produção em países exportadores selecionados

Crop year commencing					% change 2009-2010
	2007	2008	2009	2010	
TOTAL	119 947	128 592	124 232	133 631	7.6
Africa	15 939	15 950	15 828	17 407	10.0
Cameroon	795	750	750	750	0.1
Côte d'Ivoire	2 317	2 397	1 795	2 200	22.6
Ethiopia	5 967	4 949	6 931	7 450	7.5
Kenya	652	541	630	833	32.3
Tanzania	810	1 186	709	800	12.9
Uganda	3 250	3 197	2 797	2 800	0.1
Others	2 148	2 931	2 217	2 575	16.1
<i>Arabicas</i>	<i>8 410</i>	<i>7 894</i>	<i>9 147</i>	<i>10 208</i>	<i>11.6</i>
<i>Robustas</i>	<i>7 529</i>	<i>8 056</i>	<i>6 681</i>	<i>7 199</i>	<i>7.8</i>
Asia & Oceania	31 254	35 025	38 049	35 295	-7.2
India	4 319	3 950	5 281	4 983	-5.6
Indonesia	7 777	9 612	11 380	9 169	-19.4
Papua New Guinea	968	1 028	1 038	867	-16.5
Thailand	650	675	795	752	-5.4
Vietnam	16 467	18 500	18 200	18 500	1.6
Others	1 075	1 260	1 356	1 024	-24.5
<i>Arabicas</i>	<i>4 244</i>	<i>4 388</i>	<i>5 242</i>	<i>4 770</i>	<i>-9.0</i>
<i>Robustas</i>	<i>27 010</i>	<i>30 637</i>	<i>32 807</i>	<i>30 526</i>	<i>-7.0</i>
Mexico & Central America	18 331	17 308	16 855	17 954	6.5
Costa Rica	1 791	1 320	1 450	1 589	9.6
El Salvador	1 505	1 450	1 065	1 840	72.7
Guatemala	4 100	3 785	3 835	3 950	3.0
Honduras	3 842	3 450	3 575	4 290	20.0
Mexico	4 150	4 651	4 200	4 100	-2.4
Nicaragua	1 903	1 442	1 831	1 300	-29.0
Others	1 040	1 209	900	885	-1.7
<i>Arabicas</i>	<i>18 194</i>	<i>17 165</i>	<i>16 721</i>	<i>17 766</i>	<i>6.2</i>
<i>Robustas</i>	<i>136</i>	<i>143</i>	<i>134</i>	<i>188</i>	<i>40.5</i>
South America	54 423	60 309	53 500	62 975	17.7
Brazil	36 064	45 992	39 470	48 095	21.9
Colombia	12 504	8 664	8 098	9 200	13.6
Ecuador	1 110	691	813	854	5.0
Peru	3 063	3 872	3 286	3 976	21.0
Others	1 682	1 090	1 832	850	-53.6
<i>Arabicas</i>	<i>43 169</i>	<i>49 391</i>	<i>42 444</i>	<i>51 013</i>	<i>20.2</i>
<i>Robustas</i>	<i>11 254</i>	<i>10 918</i>	<i>11 056</i>	<i>11 962</i>	<i>8.2</i>
TOTAL	119 947	128 592	124 232	133 631	7.6
Colombian Milds	13 674	9 964	9 181	10 545	14.9
Other Milds	27 911	27 054	27 180	28 048	3.2
Brazilian Naturals	32 433	41 820	37 192	45 163	21.4
Robustas	45 929	49 754	50 679	49 875	-1.6
<i>Arabicas</i>	<i>74 018</i>	<i>78 838</i>	<i>73 553</i>	<i>83 756</i>	<i>13.9</i>
<i>Robustas</i>	<i>45 929</i>	<i>49 754</i>	<i>50 679</i>	<i>49 875</i>	<i>-1.6</i>
TOTAL	100.0	100.0	100.0	100.0	
Colombian Milds	11.4	7.7	7.4	7.9	
Other Milds	23.3	21.0	21.9	21.0	
Brazilian Naturals	27.0	32.5	29.9	33.8	
Robustas	38.3	38.7	40.8	37.3	
<i>Arabicas</i>	<i>61.7</i>	<i>61.3</i>	<i>59.2</i>	<i>62.7</i>	
<i>Robustas</i>	<i>38.3</i>	<i>38.7</i>	<i>40.8</i>	<i>37.3</i>	

Em milhares de sacas

Fatores fundamentais do mercado

O ano-safra de 2011/12 está em curso em todos os países exportadores. Diversos países forneceram estimativas da produção. Uma análise breve dessas estimativas está incluída no presente relatório.

Estima-se que no ano-safra de 2010/11, que já terminou em todos os países exportadores, a **produção total** foi de 133,6 milhões de sacas, representando um aumento de 7,6% em relação a 124,2 milhões no ano-safra anterior (quadro 3 e gráfico 4). O gráfico 5 mostra a produção nos dez maiores países produtores em 2010/11.

Gráfico 4: Produção total por tipo de café Anos-safra de 2007/08 a 2010/11

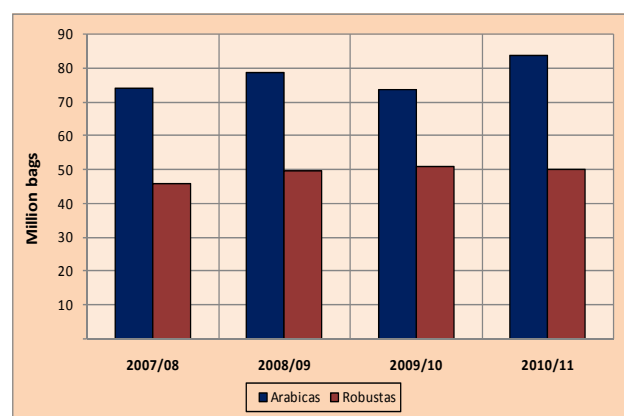
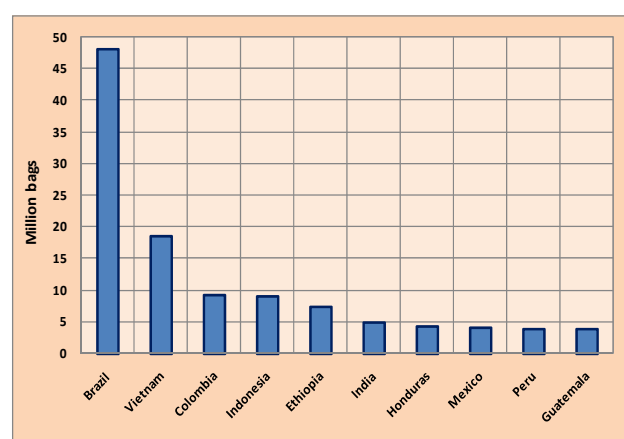


Gráfico 5: Produção total em países exportadores selecionados em 2010/11



Análise da produção de países exportadores selecionados

Produção do Brasil

O quadro 4 mostra a produção do Brasil desde o ano-safra de 1990/91. O ano-safra de 2011/12 é de baixa no ciclo que caracteriza a produção de Arábicas no Brasil. A CONAB divulgou sua terceira estimativa da produção, indicando um total de 43,15 milhões de sacas, das quais 31,89 milhões de Arábicas e 11,26 milhões de Robustas (*Conillon*).

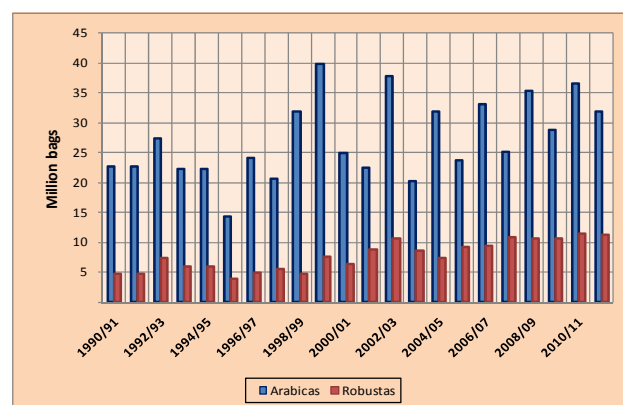
Quadro 4: Produção e mudanças da produção no Brasil
Anos-safra de 1990/91 a 2011/12

Crop year commencing	Arabica	Robusta (<i>Conillon</i>)	Total production	% change
1990	23 325	3 961	27 286	
1991	22 984	4 309	27 293	0.0
1992	27 682	6 921	34 603	26.8
1993	23 720	4 447	28 167	-18.6
1994	24 426	3 766	28 192	0.1
1995	15 050	3 010	18 060	-35.9
1996	24 101	5 096	29 197	61.7
1997	21 479	4 669	26 148	-10.4
1998	31 877	4 884	36 761	40.6
1999	39 854	7 724	47 578	29.4
2000	25 040	6 260	31 300	-34.2
2001	22 445	8 920	31 365	0.2
2002	37 950	10 530	48 480	54.6
2003	20 080	8 740	28 820	-40.6
2004	31 715	7 557	39 272	36.3
2005	23 818	9 126	32 944	-16.1
2006	33 015	9 497	42 512	29.0
2007	25 096	10 974	36 070	-15.2
2008	35 484	10 509	45 992	27.5
2009	28 866	10 604	39 470	-14.2
2010	36 824	11 271	48 095	21.9
2011	31 892	11 262	43 154	-10.3

Em milhares de sacas

Em 2011/12 a queda da produção brasileira é calculada em 10,3% em relação a um volume de 48,1 milhões de sacas no ano-safra anterior. Essa porcentagem indica certo abrandamento do impacto do ciclo produtivo bienal brasileiro. A queda produtiva dos Arábicas, porém, foi muito acentuada em alguns Estados como o Mato Grosso (-32,5%), São Paulo (-28,9%) e o Paraná (-20,1%). No entanto, o impacto negativo de um ano de baixa do ciclo produtivo pode ser compensado por melhor desempenho em outras regiões. Além disso, a participação dos Robustas (*Conillon*) está se tornando cada vez mais importante na produção total do Brasil. O gráfico 6 mostra os níveis de produção no Brasil por tipo de café nos anos-safra de 1990/91 a 2011/12.

Gráfico 6: Níveis de produção no Brasil por tipo de café
Anos-safra de 1990/91 a 2011/12



Produção do Vietnã

O quadro 5 mostra a produção do Vietnã desde o ano-safra de 1990/91. As estimativas oficiais da Vicofa indicam que a produção total do país no ano-safra de 2011/12 diminuirá 10% em relação a 2010/11. Algumas fontes independentes, contudo, estimam que a produção vietnamita será de 20 a 22 milhões de sacas. Desde 1990 a produção anual do país vem aumentando a uma taxa média de 14,9%, embora essa taxa tenha diminuído em anos recentes. Notar que a produção vietnamita depende muitíssimo de irrigação intensiva e uso massivo de insumos e fertilizantes. A falta de chuvas nas principais regiões cafeicultoras e os custos mais altos dos insumos agrícolas poderão afetar os níveis de produção do país. Além disso, há notícias de que áreas cada vez mais extensas vêm sendo usadas para a produção de Arábicas no país.

Quadro 5: Produção total do Vietnã
de 1990/91 a 2009/10

Crop year commencing	Total production
1990	1 310
1991	1 438
1992	2 340
1993	3 020
1994	3 632
1995	3 970
1996	5 752
1997	6 979
1998	7 052
1999	11 631
2000	14 841
2001	13 093
2002	11 574
2003	15 337
2004	14 370
2005	13 842
2006	19 340
2007	16 467
2008	18 500
2009	18 200
Average Annual Growth Rate	14.9%

Em milhares de sacas

Produção em outros países exportadores

Estimativas oficiais da Indonésia e da Índia indicam níveis de produção de 6,7 e 5,4 milhões de sacas, respectivamente, em 2011/12. Se essas estimativas se confirmarem, a Indonésia produzirá cerca de 27% menos que em 2010/11. Problemas climáticos, em especial os relacionados com o fenômeno La Niña, respondem por esta significativa queda da produção do país. No caso da Índia, calcula-se que a produção aumentará cerca de 7%, mas é provável que as exportações diminuam, devido ao aumento do consumo interno e à reconstituição de estoques.

As autoridades cafeeiras do México e de Uganda estimam as respectivas produções no ano cafeeiro de 2011/12 em 4,7 e 3,2 milhões de sacas. Esses níveis representam aumentos de 14,6% e 14,3% em relação a 2010/11.

Nem todos os países exportadores disponibilizaram estimativas oficiais de sua produção, mas as perspectivas da produção no ano-safra de 2011/12 são relativamente heterogêneas. Na Colômbia, mau

tempo, causado sobretudo pelo fenômeno La Niña, ameaça limitar a produção a cerca de 10 milhões de sacas, afetando a recuperação após três anos de más safras. Com o aumento da produção do Peru, estima-se que a produção total da **América do Sul**, incluindo a do Brasil, será de 59,6 milhões de sacas no ano-safra de 2011/12, acusando uma queda de 5,4% em relação ao ano-safra anterior.

Prevê-se que em 2011/12 a produção total da **África** será de 15,8 milhões de sacas, um volume 9,1% inferior ao de 2010/11. Apesar da queda da produção da Indonésia, o volume total da produção da **Ásia & Oceania** poderá ser relativamente semelhante ao de 2010/11, que foi de 35,3 milhões. No **México & América Central**, é provável que a produção aumente em torno de 4,5%, alcançando 18,8 milhões de sacas. O quadro 6 mostra a produção por região, grupo e tipo de café.

Com base nas estimativas da produção dos grandes países exportadores, a estimativa preliminar da produção mundial no ano-safra de 2011/12 é de aproximadamente 129,5 milhões de sacas.

Quadro 6: Produção por região, grupo e tipo de café

Crop year commencing	2008	2009	2010	2011	% change 2010-2011	Absolute change 2010-2011
TOTAL	128 592	124 232	133 631	129 474	-3.1	-4 157
Africa	15 950	15 828	17 407	15 815	-9.1	-1 592
Asia & Oceania	35 025	38 049	35 295	35 319	0.1	24
Mexico & Central America	17 308	16 855	17 954	18 755	4.5	801
South America	60 309	53 500	62 975	59 585	-5.4	-3 390
Colombian Milds	9 964	9 181	10 545	11 630	10.3	1 085
Other Milds	27 054	27 180	28 048	28 731	2.4	683
Brazilian Naturals	41 820	37 192	45 163	38 400	-15.0	-6 763
Robustas	49 754	50 679	49 875	50 713	1.7	838
Arabicas	78 838	73 553	83 756	78 761	-6.0	-4 995
Robustas	49 754	50 679	49 875	50 713	1.7	838

Em milhares de sacas

Quadro 7: Totais das exportações de todas as formas de café Outubro a agosto de 2009/10 e 2010/11

	2009/10	2010/11	% change
TOTAL	86 031	96 066	11.7
Colombian Milds	7 569	8 666	14.5
Other Milds	20 714	23 138	11.7
Brazilian Naturals	27 887	29 898	7.2
Robustas	29 860	34 364	15.1
Arabicas	56 171	61 702	9.8
Robustas	29 860	34 364	15.1
Angola	3	7	117.7
Benin	0	0	
Bolivia	74	57	-22.0
Brazil	27 625	31 380	13.6
Burundi	149	314	110.2
Cameroon	791	569	-28.0
Central African Republic	88	88	-0.5
Colombia	6 669	7 594	13.9
Congo, Dem. Rep. of	145	123	-15.0
Congo, Rep. of	0	0	
Costa Rica	1 151	1 125	-2.2
Côte d'Ivoire	1 839	906	-50.7
Cuba	5	7	28.4
Dominican Republic	37	85	130.5
Ecuador	1 038	1 257	21.1
El Salvador	972	1 827	88.0
Ethiopia	2 566	2 827	10.2
Gabon	1	1	-7.1
Ghana	24	18	-26.7
Guatemala	3 246	3 339	2.9
Guinea	443	371	-16.1
Haiti	10	2	-76.1
Honduras	3 138	3 826	21.9
India	3 809	5 608	47.3
Indonesia	5 943	5 262	-11.5
Jamaica	15	14	-6.3
Kenya	465	591	27.0
Liberia	3	3	-20.1
Madagascar	62	63	2.2
Malawi	14	14	2.7
Mexico	2 418	2 521	4.2
Nicaragua	1 640	1 504	-8.3
Nigeria	2	2	3.5
Panama	59	47	-20.0
Papua New Guinea	917	914	-0.3
Paraguay	0	0	-98.6
Peru	2 994	3 081	2.9
Philippines	5	11	120.9
Rwanda	256	306	19.5
Sierra Leone	92	34	-62.9
Tanzania	566	750	32.5
Thailand	238	320	34.4
Timor-Leste	50	49	-2.3
Togo	196	125	-36.1
Uganda	2 499	2 810	12.4
Venezuela	19	6	-69.3
Vietnam	13 436	16 000	19.1
Yemen	14	11	-25.7
Zambia	25	9	-65.0
Zimbabwe	8	9	12.0
Other exporting countries 1/	272	279	2.5

Em milhares de sacas

1/ Guiana, Guiné Equatorial, Laos (RDP), Nepal, Sri Lanka e Trinidad e Tobago

Em agosto as **exportações** totalizaram 7,2 milhões de sacas, tendo diminuído 9,2% em relação ao volume de 7,9 milhões de sacas que se exportou em agosto de 2010. Nos onze primeiros meses do ano cafeeiro de 2010/11 as exportações totalizaram 96,1 milhões de sacas, ante 86 milhões no mesmo período do ano anterior, acusando um aumento de 11,7%. Esse ainda é o nível mais alto de que se tem notícia nos onze primeiros meses de um ano cafeeiro (quadro 7).

O quadro 8 mostra o **consumo mundial** nos quatro últimos anos civis (2007 a 2010). Estima-se que no ano civil de 2010 ele foi de 135 milhões de sacas, ante 132 milhões em 2009, representando um aumento de 2,3%. O volume do consumo interno dos países exportadores em 2010 é estimado em 41,3 milhões de sacas, representando um aumento de 4,2% em relação a 39,7 milhões em 2009. Nos países importadores em conjunto, o consumo foi de 93,7 milhões de sacas, ante 92,3 milhões em 2009, registrando um aumento de 1,5%.

Quadro 8: Consumo mundial Anos civis de 2007 a 2010

	2007	2008	2009	2010	2010-2009	
					Difference	% change
WORLD TOTAL	129 448	132 966	131 968	134 986	3 017	2.3
Exporting countries	36 373	38 119	39 675	41 330	1 655	4.2
Brazil	16 927	17 526	18 208	18 945	738	4.1
Indonesia	3 208	3 333	3 333	3 333	0	0
Ethiopia	2 785	2 933	3 089	3 253	165	5.3
Mexico	2 050	2 200	2 200	2 239	39	1.8
Venezuela, B.R.	1 534	1 599	1 649	1 650	1	0
Vietnam	938	1 021	1 208	1 583	375	31.0
India	1 438	1 518	1 605	1 725	120	7.5
Colombia	1 400	1 400	1 400	1 400	0	0
Philippines	1 060	1 390	1 770	1 973	203	11
Others	5 035	5 199	5 214	5 230	16	0.3
Importing countries	93 074	94 848	92 293	93 655	1 362	1.5
European Union	40 670	40 230	39 652	41 014	1 362	3.4
Germany	8 627	9 535	8 897	9 292	395	4.4
France	5 628	5 152	5 677	5 931	255	4.5
Italy	5 821	5 892	5 806	5 781	-25	-0.4
Spain	3 198	3 485	3 352	3 232	-120	-3.6
United Kingdom	2 824	3 067	3 220	3 134	-86	-2.7
Poland	1 554	1 681	2 001	2 156	155	7.7
Netherlands	2 292	1 324	898	1 347	449	50.0
Sweden	1 244	1 272	1 133	1 221	89	7.8
Finland	1 057	1 115	1 058	1 080	22	2.1
Others	8 425	7 707	7 610	7 839	229	3.0
Japan	7 282	7 065	7 130	7 192	62	0.9
Norway	771	715	715	746	30	4.3
Switzerland	989	1 149	966	1 012	46	4.8
Tunisia	253	317	289	298	9	3.2
Turkey	516	484	521	610	89	17.0
USA	21 033	21 652	21 436	21 783	347	1.6
Other importing countries	21 560	23 235	21 584	21 000	-584	-2.7
Russian Federation	4 055	3 716	3 131	3 661	530	16.9
Canada	3 245	3 210	3 292	3 586	294	8.9
Algeria	1 968	2 118	2 066	2 021	-45	-2.2
Korea, Rep. Of	1 425	1 665	1 551	1 666	115	7.4
Ukraine	1 057	1 733	1 460	1 485	25	1.7
Australia	1 031	1 145	1 223	1 370	148	12.1

Em milhares de sacas

O quadro 9 mostra os **preços de varejo** registrados no mês de junho dos anos de 2008 a 2011. Em relação a seus níveis de 2010, os preços de varejo aumentaram em quase todos os países importadores.

**Quadro 9: Preços de varejo do café torrado em países importadores selecionados
2008 a 2011**

Country	Jun-08	Jun-09	Jun-10	Jun-11	% change 2010-2011
Austria (EUR/500g)	3.54	5.56	5.54	6.50	17.3
Belgium (EUR/kg)	8.29	8.35	8.35	10.62	27.2
Bulgaria (BGN/100g)	1.19	1.19	1.17	1.31	12.0
Cyprus (EUR/200g)	1.85	1.85	1.85	1.85	
Czech Republic (CZK/100g)	21.96	21.64	21.37	26.11	22.2
Denmark (DKK/kg)	61.35	62.99	65.77	84.05	27.8
Finland (EUR/500g)	2.80	2.73	2.92	4.50	54.1
France (EUR/250g)	1.43	1.49	1.50	1.64	9.3
Germany (EUR/kg)	7.72	7.50	7.78		
Italy (EUR/kg)	11.79	12.14	12.17	13.57	
Japan (JPY/100g)	534.00	122.00	124.00	137.00	10.5
Latvia (LVL/kg)	6.42	6.71	6.77	9.86	45.6
Luxembourg (EUR/250g)	2.87	2.88	2.96	3.31	11.8
Netherlands (EUR/250g)	1.89	1.86	1.90		
Norway (NOK/kg)	62.96	57.81	60.89	74.27	22.0
Poland (PLN/250g)	5.87	5.94	6.01		
Portugal (EUR/kg)	8.65	8.45	8.25	8.58	4.0
Slovakia (EUR/100g)	23.97	0.80	0.81	0.93	14.8
Slovenia (EUR/kg)	7.78	7.62	7.20	7.67	6.5
Spain (EUR/250g)	1.60	1.65	1.62	1.74	7.4
Sweden (SEK/500g)	27.37	30.19	30.87	41.05	33.0
United Kingdom (GBP/½ lb)	2.15	2.32	2.34	2.70	15.4
USA (USD/lb)			3.70	5.23	41.6

Em moedas nacionais

Em conclusão, convém notar que os preços dos quatro grupos de café sofreram correções baixistas acentuadas em setembro de 2011. Os níveis de preços, contudo, ainda estão relativamente firmes, em particular no caso dos Arábicas. As correções baixistas parecem ter sido causadas pela liquidação de posições em commodities pelos fundos de investimento, reagindo a ansiedades quanto à economia mundial. As quedas talvez sejam limitadas, pois, devido a um esvaziamento dos estoques nos países exportadores e um consumo vigoroso, o equilíbrio entre a oferta e a demanda se mantém justo. As perspectivas da demanda de café continuam promissoras, especialmente em vista da expansão dos mercados de nicho nos países consumidores tradicionais e do acréscimo de novos consumidores nos mercados emergentes e países exportadores.