



INTERNATIONAL COFFEE ORGANIZATION
ORGANIZACIÓN INTERNACIONAL DEL CAFÉ
ORGANIZAÇÃO INTERNACIONAL DO CAFÉ
ORGANISATION INTERNATIONALE DU CAFÉ

F

RAPPORT MENSUEL DE LA SITUATION DU MARCHÉ DU CAFÉ

Octobre 2011

Les prix du café au cours du mois d'octobre ont subi d'importantes corrections baissières dans un contexte général de crise financière qui est en train d'exercer des pressions négatives sur les prix de presque tous les produits de base. La moyenne mensuelle du prix indicatif composé de l'OIC pour le mois d'octobre, qui marque le début d'une nouvelle année caféière, a baissé de 9% en passant de 213,04 cents États-Unis la livre en septembre à 193,90 cents. Ce niveau est jusqu'à présent la plus faible moyenne mensuelle de l'année 2011. Le comportement du marché en octobre s'est également caractérisé par un accroissement de la volatilité des prix, particulièrement dans le cas des Arabicas qui a atteint 12,4% sur le marché à terme de New York.

Quant aux facteurs fondamentaux, les intempéries se sont poursuivies dans la plupart des pays, notamment en Asie et en Amérique latine où les fortes pluies sont susceptibles d'affecter les opérations post-récolte. La campagne 2011/12 est en cours dans tous les pays exportateurs. Aussi, sur la base des informations disponibles, la production totale de cette campagne pourrait se situer aux alentours de 127,4 millions de sacs contre 133,1 millions de sacs en 2010/11. Ce rapport donnera quelques détails sur les estimations de production de la campagne 2011/12.

Les exportations de l'ensemble des pays exportateurs pendant le mois de septembre 2011 ont été de 7,04 millions de sacs, portant les exportations totales cumulées de l'année caféière 2010/11 à 103,1 millions de sacs contre 94,3 millions de sacs en 2009/10, soit une augmentation de 9,4% et le niveau le plus élevé jamais enregistré. Une brève analyse des exportations de certains pays exportateurs sera faite dans ce rapport.

**Graphique 1 : Prix indicatif composé quotidien de l'OIC
1 octobre 2010 – 9 novembre 2011**



Mouvements des prix

La moyenne mensuelle du **prix indicatif composé de l'OIC** a baissé de 9% en passant de 213,04 cents EU la livre en septembre à 193,9 cents en octobre (tableau 1). Cette moyenne mensuelle d'octobre est la plus faible depuis décembre 2010. La crise financière actuelle dans la zone Euro a sans doute contribué à la liquidation généralisée des titres financiers y compris les contrats sur les marchés à terme des produits de base, provoquant des baisses de leurs valeurs. Aussi, dans le cas des Robustas, le volume de transactions sur le Liffe est passé de 39,4 millions de sacs en septembre 2011 à 50,2 millions de sacs en octobre 2011, soit une augmentation de 27,4% en un mois. Les graphiques 1 et 2 donnent respectivement le prix indicatif composé quotidien de l'OIC et les prix indicatifs des groupes de café depuis le 1^{er} octobre 2010. Les prix de tous les quatre groupes de café ont baissé et ont

été plus volatiles par rapport au mois de septembre. Les indices de volatilité des Arabicas au cours du mois d'octobre ont été les plus élevés de toute l'année 2011. De façon spécifique, les prix des **Arabicas Doux de Colombie**, des **Autres doux** et des **Arabicas naturels** ont baissé de 10,4%, 9,8% et 8,4% respectivement par rapport à leurs niveaux de septembre. Les prix des Robustas ont chuté de 7,5% en passant de 106,06 cents EU la livre en septembre à 98,10 cents en octobre. La baisse des prix des Robustas a été relativement moindre par rapport à celle des prix des Arabicas, réduisant ainsi ses écarts avec chacun des trois groupes d'Arabicas. Par ailleurs, la baisse des prix des doux de Colombie étant plus forte que celle des prix des deux autres groupes de café Arabica, les écarts avec ces derniers se sont davantage rétrécis (tableau 2 et graphique 3).

**Graphique 2 : Prix indicatifs quotidiens des groupes de café
1 octobre 2010 – 9 novembre 2011**

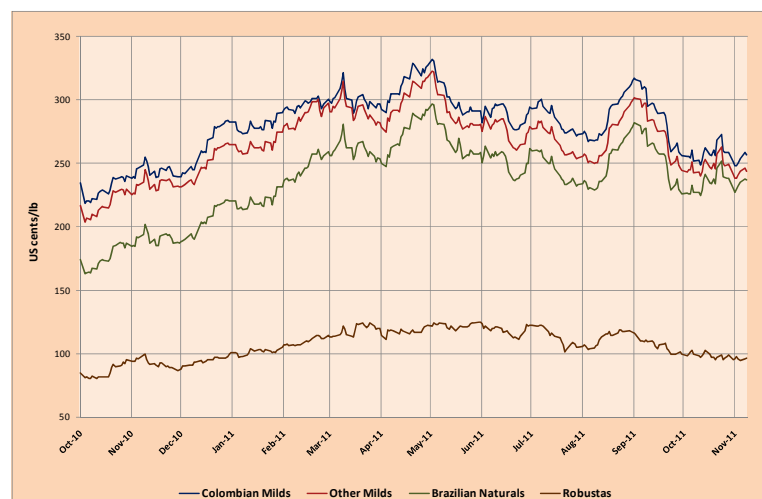


Tableau 1 : Prix indicatifs de l'OIC et prix à terme (cents EU la livre)

	ICO Colombian Composite	Milds	Other Milds	Brazilian Naturals	Robustas	New York*	London*
Monthly averages							
2010							
October	161.56	230.02	217.64	175.38	85.27	190.43	80.08
November	173.90	244.02	233.48	190.62	92.04	206.92	86.40
December	184.26	261.97	248.17	204.25	94.09	221.51	88.70
2011							
January	197.35	279.88	263.77	219.77	101.09	238.05	96.02
February	216.03	296.44	287.89	247.00	109.35	261.41	104.53
March	224.33	300.68	292.07	260.98	118.13	274.10	111.36
April	231.24	312.95	300.12	273.40	117.37	285.58	111.34
May	227.97	302.17	291.09	268.66	121.98	277.72	116.76
June	215.58	287.95	274.98	250.59	117.95	262.52	110.51
July	210.36	285.21	268.02	245.69	112.73	255.90	103.36
August	212.19	286.97	270.44	249.83	112.07	260.39	102.71
September	213.04	287.54	274.88	255.64	106.06	261.39	96.10
October	193.90	257.66	247.82	234.28	98.10	236.74	88.64
Annual averages							
2000	64.24	102.60	87.07	79.86	41.41	94.58	40.11
2001	45.59	72.05	62.28	50.70	27.54	58.86	23.92
2002	47.74	64.90	61.52	45.23	30.01	57.02	25.88
2003	51.90	65.33	64.20	50.31	36.95	65.24	34.11
2004	62.15	81.44	80.47	68.97	35.99	79.53	32.85
2005	89.36	115.73	114.86	102.29	50.55	111.38	46.80
2006	95.75	116.80	114.40	103.92	67.55	112.30	59.77
2007	107.68	125.57	123.55	111.79	86.60	121.83	78.56
2008	124.25	144.32	139.78	126.59	105.28	136.46	97.17
2009	115.67	177.43	143.84	115.33	74.58	128.40	67.69
2010	147.24	225.46	195.96	153.68	78.74	165.20	71.98
% change between Oct-11 and Sep-11							
	-9.0	-10.4	-9.8	-8.4	-7.5	-9.4	-7.8
% change between Oct-11 and Oct-10							
	20.0	12.0	13.9	33.6	15.1	24.3	10.7
% change between Oct-11 and 2010 average							
	31.7	14.3	26.5	52.4	24.6	43.3	23.1
Volatility (%)							
Oct-10	8.9	9.2	8.7	9.2	10.3	10.7	10.6
Nov-10	8.3	7.3	8.6	9.8	9.1	9.4	11.1
Dec-10	5.7	6.5	5.9	7.3	5.2	4.0	8.1
Jan-11	6.7	6.2	6.7	8.0	7.0	7.3	7.6
Feb-11	5.2	4.6	6.3	5.8	4.9	4.6	6.0
Mar-11	8.9	8.6	8.8	9.7	10.3	9.8	8.3
Apr-11	6.6	6.6	6.6	6.5	8.8	7.7	7.2
May-11	6.3	5.6	6.4	8.5	5.7	7.1	4.8
Jun-11	7.8	7.3	7.8	9.6	9.6	9.2	11.2
Jul-11	5.8	5.4	5.5	5.8	9.9	6.3	10.3
Aug-11	5.7	5.3	6.0	6.5	7.2	6.8	7.5
Sep-11	7.7	8.0	8.2	9.0	8.2	9.2	9.0
Oct-11	10.6	10.4	10.9	11.4	10.0	12.4	11.2
Variation between Oct-11 and Sep-11							
	2.9	2.4	2.7	2.4	1.8	3.2	2.2

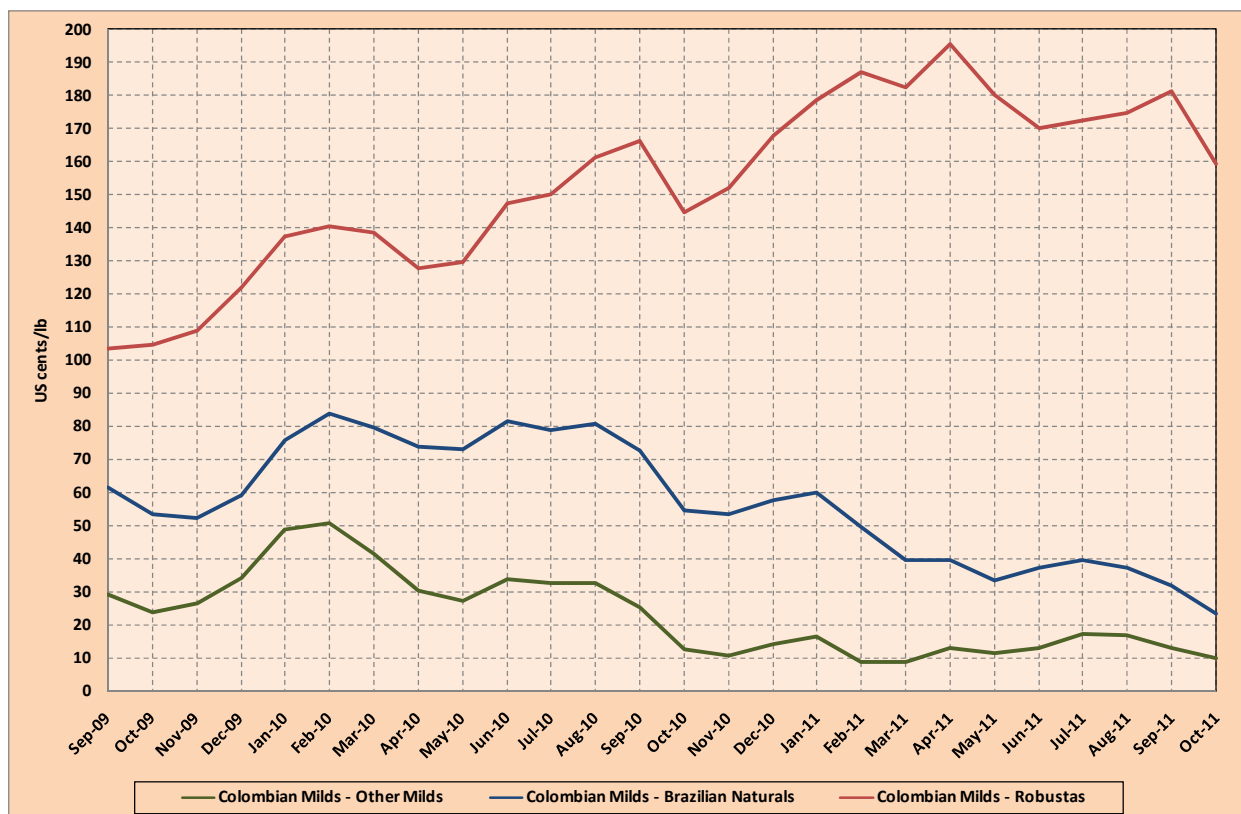
* Moyenne des 2^e et 3^e positions

Tableau 2 : Écart entre les groupes de prix (cents EU la livre)

	Colombian Milds Other Milds	Colombian Milds Brazilian Naturals	Colombian Milds Robustas	Colombian Milds New York*	Other Milds Brazilian Naturals	Other Milds Robustas	Brazilian Naturals Robustas	New York* London*
Oct-10	10.54	53.40	151.98	37.10	42.86	141.44	98.58	120.52
Nov-10	13.80	57.72	167.88	40.46	43.92	154.08	110.16	132.81
Dec-10	16.11	60.11	178.79	41.83	44.00	162.68	118.68	142.03
Jan-11	8.55	49.44	187.09	35.03	40.89	178.54	137.65	156.88
Feb-11	8.61	39.70	182.55	26.58	31.09	173.94	142.85	162.74
Mar-11	12.83	39.55	195.58	27.37	26.72	182.75	156.03	174.24
Apr-11	11.08	33.51	180.19	24.45	22.43	169.11	146.68	160.96
May-11	12.97	37.36	170.00	25.44	24.39	157.03	132.63	152.00
Jun-11	17.19	39.52	172.48	29.30	22.33	155.29	132.96	152.55
Jul-11	16.53	37.14	174.90	26.58	20.61	158.37	137.77	157.68
Aug-11	12.66	31.90	181.48	26.14	19.24	168.82	149.58	165.29
Sep-11	12.66	31.90	181.48	26.14	19.24	168.82	149.58	165.29
Oct-11	9.83	23.37	159.55	20.91	13.54	149.72	136.18	148.10
Absolute change between Oct-11 and Sep-11								
	-2.83	-8.53	-21.93	-5.23	-5.70	-19.10	-13.40	-17.19
% change between Oct-11 and Sep-11								
	-22.3	-26.7	-12.1	-20.0	-29.6	-11.3	-9.0	-10.4

* Moyenne des 2^e et 3^e positions

Graphique 3 : Écart entre les prix des Doux de Colombie et des trois autres groupes de café septembre 2009 – octobre 2011



Les fondamentaux du marché

La campagne 2011/12 a commencé dans tous les pays exportateurs. Sur la base des informations récentes en provenance des pays membres, l'estimation de la production totale a été révisée à la baisse à environ 127,4 millions de sacs. De mauvaises conditions climatiques susceptibles d'affecter négativement la production ou les activités post-récoltes sont relevées dans nombre de pays exportateurs, notamment en Amérique centrale et en Indonésie. Il semble aussi que la Colombie risque fort bien d'enregistrer un faible volume de production pour la quatrième campagne consécutive. Si ces intempéries continuent, elles pourraient affecter le potentiel de production et la qualité du café au cours de la campagne 2011/12.

En **Afrique**, les conditions climatiques sont favorables pour connaître une augmentation de 19,6% de la production pendant la campagne 2011/12 en passant de 13,6 millions de sacs en 2010/11 à 16,3 millions. Les bonnes performances sont attendues principalement en Éthiopie qui pourrait enregistrer 6,4 millions de sacs contre 5 millions en 2010/11. L'Ouganda pourrait maintenir sa dynamique avec 3,5 millions de sacs en 2011/12 contre 3,3 millions en 2010/11. La Côte d'Ivoire semble sortir des difficultés de production liées à la récente crise politique pour atteindre un volume de production estimé à 1,6 million de sacs contre un million de sacs en 2010/11.

En **Asie**, l'Indonésie s'attend à une production totale de 6,7 million de sacs pendant la campagne 2011/12 contre 9,2 millions de la campagne précédente, soit une baisse de 27,3%. La production de l'Inde pourrait baisser de 16,5% en passant de 6,6 millions de sacs en 2010/11 à 5,5 millions de sacs en 2011/12. Le Viet Nam s'attend à une baisse de 5% de production par rapport au niveau de 2010/11 en passant de 19,5 millions de sacs à 18,5 millions. Une légère baisse de production est prévue dans la région **Mexique et Amérique centrale** en raison des précipitations beaucoup plus fortes par rapport à la normale dans certaines zones. Par rapport à leurs niveaux de production de la campagne 2010/11 le Mexique, El Salvador et le Guatemala pourront perdre 7,2%, 21,4% et 8,9% respectivement. Le volume de production au Honduras et au Nicaragua pourrait rester globalement inchangé mais celui de Costa Rica pourrait augmenter de 3,5%. En **Amérique du Sud**, la production du Brésil en 2011/12 a baissé de 10,3% par rapport à la précédente campagne. En Colombie, malgré une augmentation attendue de 7,9% en 2011/12, la production n'a pas encore retrouvé les niveaux antérieurs. Le Pérou connaîtra une nouvelle hausse de

sa production en passant de presque 4 millions de sacs en 2010/11 à 4,7 millions de sacs en 2011/12, soit 17,6% d'augmentation.

Quant à la campagne de 2010/11, la **production totale** est estimée à 133,1 millions de sacs dont 83,2 millions de sacs pour les Arabicas et 50 millions de sacs de Robustas (tableau 3).

Tableau 3 : Production dans certains pays exportateurs

Crop year commencing	2008	2009	2010	2011	% change 2010-2011
TOTAL	128 293	122 936	133 175	127 407	-4.3
Africa	15 950	15 830	13 590	16 258	19.6
Cameroon	750	750	600	700	16.6
Côte d'Ivoire	2 397	1 795	999	1 600	60.2
Ethiopia	4 949	6 931	5 000	6 350	27.0
Kenya	541	630	617	750	21.6
Tanzania	1 186	709	800	750	-6.2
Uganda	3 197	2 797	3 290	3 500	6.4
Others	2 931	2 220	2 284	2 608	14.2
Arabicas	7 894	9 147	7 591	9 106	20.0
Robustas	8 056	6 684	5 998	7 152	19.2
Asia & Oceania	34 727	37 207	37 554	33 715	-10.2
India	3 950	4 764	6 586	5 500	-16.5
Indonesia	9 612	11 380	9 169	6 667	-27.3
Papua New Guinea	1 028	1 038	867	1 000	15.3
Thailand	376	470	583	850	45.7
Vietnam	18 500	18 200	19 467	18 500	-5.0
Others	1 261	1 356	882	1 198	35.9
Arabicas	4 389	5 071	5 704	5 429	-4.8
Robustas	30 338	32 136	31 850	28 286	-11.2
Mexico & Central America	17 307	16 854	19 228	18 358	-4.5
Costa Rica	1 320	1 450	1 585	1 640	3.5
El Salvador	1 450	1 065	1 845	1 450	-21.4
Guatemala	3 785	3 835	3 950	3 600	-8.9
Honduras	3 450	3 575	4 326	4 300	-0.6
Mexico	4 651	4 200	4 850	4 500	-7.2
Nicaragua	1 442	1 831	1 804	1 800	-0.2
Others	1 209	899	868	1 068	23.1
Arabicas	17 165	16 721	19 024	18 147	-4.6
Robustas	142	133	203	211	3.7
South America	60 309	53 044	62 803	59 076	-5.9
Brazil	45 992	39 470	48 095	43 154	-10.3
Colombia	8 664	8 098	8 523	9 200	7.9
Ecuador	691	813	854	875	2.5
Peru	3 872	3 286	3 976	4 677	17.6
Others	1 090	1 377	1 355	1 170	-13.6
Arabicas	49 391	41 988	50 841	47 427	-6.7
Robustas	10 918	11 056	11 962	11 649	-2.6
TOTAL	128 293	122 936	133 175	127 407	-4.3
Colombian Milds	9 964	9 181	9 652	10 430	8.1
Other Milds	27 052	26 582	29 637	29 504	-0.4
Brazilian Naturals	41 822	37 164	43 872	40 175	-8.4
Robustas	49 455	50 010	50 014	47 297	-5.4
Arabicas	78 838	72 926	83 161	80 110	-3.7
Robustas	49 455	50 010	50 014	47 297	-5.4
TOTAL	100.0	100.0	100.0	100.0	
Colombian Milds	7.8	7.5	7.2	8.2	
Other Milds	21.1	21.6	22.3	23.2	
Brazilian Naturals	32.6	30.2	32.9	31.5	
Robustas	38.5	40.7	37.6	37.1	
Arabicas	61.5	59.3	62.4	62.9	
Robustas	38.5	40.7	37.6	37.1	

En milliers de sacs

Tableau 4 : Exportations totales de toutes les formes de café au cours des années caféières 2009/10 et 2010/11

	2009/10	2010/11	% change
TOTAL	94 271	103 127	9.4
Colombian Milds	8 144	9 187	12.8
Other Milds	22 269	24 792	11.3
Brazilian Naturals	31 116	32 584	4.7
Robustas	32 742	36 563	11.7
Arabicas	61 529	66 564	8.2
Robustas	32 742	36 563	11.7
Angola	4	8	128.1
Benin	0	0	
Bolivia	83	66	-20.0
Brazil	30 905	34 289	11.0
Burundi	191	339	77.3
Cameroon	822	537	-34.6
Central African Republic	88	88	-0.5
Colombia	7 196	8 064	12.1
Congo, Dem. Rep. of	163	133	-18.2
Congo, Rep. of	0	0	
Costa Rica	1 170	1 206	3.1
Côte d'Ivoire	2 029	975	-52.0
Cuba	5	7	28.4
Dominican Republic	37	90	141.0
Ecuador	1 165	1 377	18.2
El Salvador	979	1 889	93.0
Ethiopia	2 904	3 022	4.1
Gabon	1	1	-7.1
Ghana	27	35	28.9
Guatemala	3 446	3 654	6.0
Guinea	465	332	-28.6
Haiti	10	7	-30.7
Honduras	3 161	3 866	22.3
India	4 232	6 009	42.0
Indonesia	6 593	5 487	-16.8
Jamaica	16	16	0.1
Kenya	507	631	24.5
Liberia	3	3	-23.9
Madagascar	69	89	30.1
Malawi	14	19	34.7
Mexico	2 567	2 720	6.0
Nicaragua	1 696	1 533	-9.6
Nigeria	2	2	5.6
Panama	64	50	-21.0
Papua New Guinea	1 031	1 049	1.7
Paraguay	0	0	
Peru	3 479	3 556	2.2
Philippines	5	11	114.4
Rwanda	289	257	-11.0
Sierra Leone	98	25	-74.3
Tanzania	576	777	34.8
Thailand	289	333	15.4
Timor-Leste	59	69	18.1
Togo	202	159	-21.0
Uganda	2 669	3 150	18.0
Venezuela	19	5	-72.0
Vietnam	14 591	16 850	15.5
Yemen	18	19	2.9
Zambia	28	10	-63.4
Zimbabwe	9	11	21.4
Other exporting countries 1/	296	299	0.9

En milliers de sacs

1/ Guinée Équatoriale, Guyana, Laos (RDP), Népal, Sri Lanka, Trinité-et-Tobago

Au cours du mois de septembre, **les exportations** se sont élevées à 7,04 millions de sacs portant le total des exportations de l'année caféière 2010/11 à un niveau record de 103,1 millions de sacs, soit une augmentation de 9,4% par rapport à l'année caféière précédente (tableau 4). La section suivante est consacrée à une brève analyse des exportations de certains pays exportateurs au cours des onze dernières années caféières.

Analyse des exportations de certains pays exportateurs

Le volume des exportations totales au cours de l'année caféière 2010/11 s'élevant à 103,1 millions de sacs est le plus élevé jamais enregistré. L'annexe 1 indique les exportations au cours des onze dernières années caféières, et l'annexe 2 donne l'évolution des parts dans les exportations totales.

Des niveaux record des exportations ont été réalisés par tous les groupes de café à l'exception des Arabicas doux de Colombie qui ont subi de faibles niveaux de production en Colombie au cours des trois dernières années. Le niveau le plus élevé des exportations de ce groupe date de l'année caféière 2007/08 qui était de 12,7 millions de sacs.

Les exportations des Arabicas ont atteint 66,6 millions de sacs au cours de l'année caféière 2010/11 contre 36,6 millions de sacs de Robustas. Les deux types de café ont ainsi réalisé des niveaux record des exportations pendant l'année caféière 2010/11. Sur l'ensemble de la période de 2000/01 à 2010/11, les exportations moyennes annuelles des Arabicas et des Robustas ont été respectivement de 60,4 et 32,6 millions de sacs.

En ce qui concerne les performances par région, la situation est quelque peu différente. En **Afrique**, les plus fortes exportations ont été réalisées pendant l'année caféière 2000/01 avec presque 14 millions de sacs représentant 15,4% des exportations totales de l'ensemble des pays exportateurs. Seule l'Éthiopie a exporté plus de 3 millions de sacs en 2010/11, représentant le niveau le plus élevé de la période. L'Ouganda, le plus grand pays exportateur en Afrique en 2010/11 avec 3,2 millions de sacs, compte pour 29,7% des exportations totales de la région au cours de cette année et représente en moyenne 24,5% des exportations pendant toute la période de 2000/01 à 2010/11.

En **Asie et Océanie**, les exportations totales de l'année caféière 2010/11 étaient de 30,1 millions de sacs, soit 29,2% des exportations totales de tous les pays exportateurs. Ce niveau des exportations de 2010/11

est le plus élevé jamais enregistré dans cette région. L'Inde a réalisé la plus forte performance en matière d'exportation pendant cette année caféière avec 6 millions de sacs. Ailleurs, les exportations les plus élevées étaient enregistrées en 2006/07 pour le Viet Nam (18,1 millions de sacs), en 2008/09 pour l'Indonésie (6,8 millions de sacs), et en 2002/03 pour la Papouasie Nouvelle-Guinée (1,1 million de sacs). Au cours de l'année caféière 2010/11, les exportations du Viet Nam comptaient pour 55,9% des exportations totales de la région. Le Viet Nam a été également le plus grand exportateur de la région au cours de l'ensemble de la période de 2000/01 à 2010/11 avec en moyenne 14,8 millions de sacs par an, représentant 57,4% des exportations moyennes de la région. Les parts moyennes de l'Indonésie et de l'Inde sont respectivement de 21,3% et 14,4%.

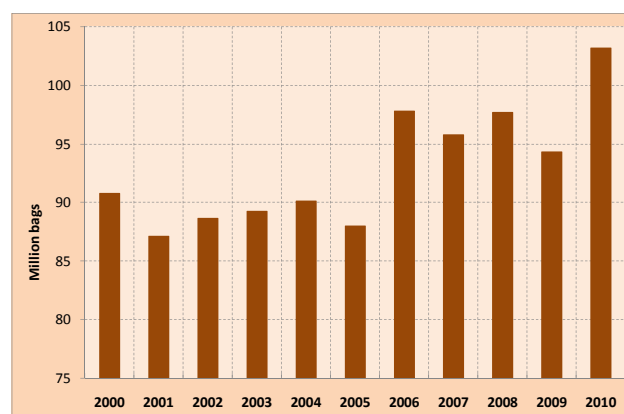
Dans la **région du Mexique et Amérique centrale**, les exportations totales au cours de l'année caféière 2010/11 était de 15 millions de sacs, soit 14,6% des exportations totales de l'ensemble de tous les pays exportateurs. Le niveau record des exportations de la région est de 16,2 millions de sacs en 2000/01. Seuls le Honduras et El Salvador ont pu réaliser des exportations record en 2010/11 avec 3,9 et 1,9 millions de sacs respectivement. Le Costa Rica et le Mexique n'ont pas pu retrouver leurs niveaux d'exportations de l'année caféière 2000/01 qui étaient respectivement de 2,1 et 3,6 millions de sacs. Le Nicaragua n'a pas pu dépasser son niveau des exportations de 1,7 millions de sacs obtenu en 2009/10. A l'échelle régionale, le Honduras a été le premier pays exportateur en 2010/11 avec 25,7% contre 24,3% au Guatemala et 18,1% au Mexique. Néanmoins, le Guatemala, avec une part moyenne de 26,5% des exportations, est le plus grand pays exportateur sur l'ensemble de la période de 2000/01 à 2010/11.

L'**Amérique du Sud** a réalisé son plus fort niveau des exportations en 2010/11 avec 47,4 millions de sacs, soit 45,9% des exportations totales. Au cours de cette période, le Brésil a exporté 34,3 millions de sacs, soit 33,2% des exportations totales de l'ensemble des pays exportateurs. Ce niveau des exportations du Brésil est le plus élevé jamais enregistré. La plus forte performance de la Colombie a été réalisée en 2007/08 et portait sur 11,6 millions de sacs avant de connaître une baisse de niveau en raison du déficit de production au cours des dernières années. Les exportations de la Colombie au cours de l'année caféière 2010/11 ont été de 8,1 millions de sacs représentant 7,8% des exportations de tous les pays

exportateurs. Le Brésil aura réalisé 72,4% des exportations totales de la région en 2010/11 contre 17% pour la Colombie et 7,5% pour le Pérou.

Au total, il convient de noter que seulement deux régions (Amérique du Sud et Asie et Océanie) ont réalisé leurs plus forts volumes des exportations au cours de l'année caféière 2010/11 alors que les deux autres (Afrique et Mexique et Amérique centrale) ont enregistré leurs plus fortes exportations en 2000/01. Le graphique 4 indique les exportations totales de toutes les formes de café pendant les onze dernières années caféières.

Graphique 4 : Exportations totales de toutes les formes de café au cours des années caféières de 2000/01 à 2010/11



Sur la base des informations disponibles, les **stocks d'ouverture** de la campagne 2011/12 dans les pays exportateurs sont estimés à environ 17,6 millions de sacs contre 18,5 millions de sacs en 2010/11, soit une baisse de 4,8%. Les stocks dans les pays importateurs étaient estimés à 21,3 millions de sacs en fin juin 2011.

La **consommation mondiale** au cours des quatre dernières années civiles (2007 - 2010) est indiquée dans le tableau 5. Elle est estimée à 135 millions de sacs au cours de l'année civile 2010 contre 131,8 millions de sacs en 2009, soit une augmentation de 2,4%. Au cours des dix dernières années la consommation mondiale a augmenté à un taux moyen de 2,5% par an contre 1,8% pour la période précédente. Au cours de la période allant de 1970 à 2010 le taux moyen a été de 1,6%.

La consommation intérieure dans les pays exportateurs est estimée à 41,3 millions de sacs en 2010, représentant une augmentation de 4,2% par rapport à 39,7 millions de sacs en 2009. La consommation dans l'ensemble des pays importateurs a été de 93,7 millions de sacs contre 92,1 millions en 2009, soit une augmentation de 1,7%.

**Tableau 5: Consommation mondiale
(années civiles 2007 - 2010)**

	2007	2008	2009	2010	2010-2009	
					Difference	% change
WORLD TOTAL	129 449	132 966	131 815	135 021	3 207	2.4
Exporting countries	36 373	38 119	39 675	41 331	1 656	4.2
Brazil	16 927	17 526	18 208	18 945	738	4.1
Indonesia	3 208	3 333	3 333	3 333	0	0
Ethiopia	2 785	2 933	3 089	3 253	165	5.3
Mexico	2 050	2 200	2 200	2 239	39	1.8
Venezuela, B.R.	1 534	1 599	1 649	1 650	1	0
Vietnam	938	1 021	1 208	1 583	375	31.0
India	1 438	1 518	1 605	1 725	120	7.5
Colombia	1 400	1 400	1 400	1 400	0	0
Philippines	1 060	1 390	1 770	1 973	203	11
Others	5 035	5 199	5 214	5 231	17	0.3
Importing countries	93 076	94 848	92 139	93 690	1 551	1.7
European Union	40 670	40 230	39 652	41 043	1 391	3.5
Germany	8 627	9 535	8 897	9 292	395	4.4
France	5 628	5 152	5 677	5 960	283	5.0
Italy	5 821	5 892	5 806	5 781	-25	-0.4
Spain	3 198	3 485	3 352	3 232	-120	-3.6
United Kingdom	2 824	3 067	3 220	3 134	-86	-2.7
Poland	1 554	1 681	2 001	2 156	155	7.7
Netherlands	2 292	1 324	898	1 347	449	50.0
Sweden	1 244	1 272	1 133	1 221	89	7.8
Finland	1 057	1 115	1 058	1 080	22	2.1
Others	8 425	7 707	7 610	7 839	229	3.0
Japan	7 282	7 065	7 130	7 192	62	0.9
Norway	771	715	715	746	30	4.3
Switzerland	989	1 149	966	1 012	46	4.8
Tunisia	253	317	289	301	13	4.4
Turkey	516	484	521	610	89	17.0
USA	21 033	21 652	21 436	21 783	347	1.6
Other importing countries	21 561	23 235	21 431	21 003	-428	-2.0
Russian Federation	4 055	3 716	3 131	3 661	530	16.9
Canada	3 245	3 210	3 292	3 586	294	8.9
Algeria	1 968	2 118	2 066	2 021	-45	-2.2
Korea, Rep. Of	1 425	1 665	1 551	1 666	115	7.4
Ukraine	1 057	1 733	1 460	1 485	25	1.7
Australia	1 031	1 145	1 223	1 370	148	12.1

En milliers de sacs

Le tableau 6 indique les prix de détail moyens pendant les années caféières de 2008/09 à 2010/11. Par rapport à leurs moyennes en 2009/10, les prix de détails moyens des neuf premiers de l'année caféière 2010/11 indiquent des augmentations dans presque tous les pays importateurs à l'exception du Japon et de la Slovénie. Les plus fortes augmentations des prix de détails étaient enregistrées en Finlande (+34,5%), en Lettonie (+24,3%), aux États-Unis (+22,2%), en Suède (+20,6%), au Danemark (+15,4%) et en Norvège (+15,1%).

**Tableau 6: Prix de détail moyens du café torréfié
(Années caféières de 2008/09 à 2010/11)**

Country	2008/09	2009/10	2010/11*
Austria (EUR/500g)	5.05	5.48	6.09
Belgium (EUR/kg)	8.33	8.44	9.50
Bulgaria (BGN/100g)	1.19	1.18	1.23
Cyprus (EUR/200g)	1.85	1.85	1.85
Czech Republic (CZK/100g)	21.89	21.08	22.58
Denmark (DKK/kg)	62.24	65.26	75.30
Finland (EUR/500g)	2.79	2.88	3.87
France (EUR/250g)	1.49	1.50	1.56
Germany (EUR/kg)	7.50	7.73	
Hungary (HUF/250g)	539.83	569.50	617.22
Italy (EUR/kg)	12.12	12.18	12.72
Japan (JPY/100g)	174.25	125.17	123.00
Latvia (LVL/kg)	6.69	6.91	8.59
Luxembourg (EUR/250g)	2.88	2.92	3.11
Netherlands (EUR/250g)	1.87	1.89	
Norway (NOK/kg)	53.99	58.41	67.24
Poland (PLN/250g)	5.88	6.05	6.25
Portugal (EUR/kg)	8.53	8.32	8.35
Slovakia (EUR/100g)	6.58	0.80	0.85
Slovenia (EUR/kg)	7.50	7.30	7.25
Spain (EUR/250g)	1.65	1.63	1.68
Sweden (SEK/500g)	29.19	30.56	36.85
United Kingdom (GBP/½ lb)	2.27	2.36	2.57
USA (USD/lb)		3.77	4.61

*October 2010 - June 2011

En conclusion, il convient d'indiquer qu'en dépit de l'absence de changements notables au niveau des facteurs fondamentaux du marché du café, les prix ont montré de fortes corrections baissières en octobre 2011, mois qui marque également le début de la campagne 2011/12 dans plusieurs pays exportateurs. Ces baisses de prix ne peuvent pas s'expliquer par les changements de l'équilibre entre l'offre et la demande qui demeure étroit. En effet, la production totale de la campagne 2011/12 est maintenant estimée à 127,4 millions de sacs tandis qu'on s'attend au maintien de la dynamique de la consommation mondiale, situation qui pourrait soutenir la fermeté des prix.

ANNEXE I

EXPORTATIONS TOTALES
(ANNÉES CAFÉIÈRES DE 2000/01 À 2010/11)

Crop year commencing	2000	2001	2002	2003	2004	2005	2006	2007	2008	2009	2010	Average
TOTAL	90 727	87 074	88 588	89 185	90 107	87 984	97 753	95 753	97 623	94 271	103 127	92 927
Colombian Milds	11 317	11 817	11 864	11 426	12 189	11 885	12 514	12 706	10 020	8 144	9 187	11 188
Other Milds	23 116	20 647	20 902	20 541	19 373	20 475	21 488	22 165	21 643	22 269	24 792	21 583
Brazilian Naturals	21 910	24 097	25 457	26 002	27 955	26 679	29 791	27 265	30 760	31 116	32 584	27 601
Robustas	34 384	30 513	30 365	31 216	30 590	28 946	33 961	33 618	35 200	32 742	36 563	32 554
Arabicas	56 344	56 561	58 223	57 968	59 517	59 039	63 792	62 136	62 423	61 529	66 564	60 372
Robustas	34 384	30 513	30 365	31 216	30 590	28 946	33 961	33 618	35 200	32 742	36 563	32 554
Africa	13 977	12 118	12 063	11 630	10 834	10 335	11 719	11 120	10 506	11 159	10 603	11 460
Cameroon	1 145	617	732	831	658	779	742	549	540	822	537	723
Côte d'Ivoire	4 270	3 388	2 608	2 604	1 925	1 808	2 018	1 665	1 616	2 029	975	2 264
Ethiopia	1 418	1 939	2 277	2 374	2 620	2 702	2 770	2 806	1 868	2 904	3 022	2 427
Kenya	1 233	793	878	820	659	620	791	627	541	507	631	736
Tanzania	874	579	841	561	747	740	797	747	1 201	576	777	767
Uganda	3 075	3 153	2 810	2 523	2 489	2 002	2 704	3 210	3 054	2 669	3 150	2 804
Others	1 962	1 648	1 917	1 916	1 737	1 683	1 896	1 516	1 687	1 652	1 511	1 739
Asia & Oceania	26 237	21 362	21 330	25 510	25 074	24 116	27 198	26 271	28 621	27 113	30 125	25 723
India	3 705	3 441	3 567	3 826	2 790	3 410	3 393	3 389	2 954	4 232	6 009	3 701
Indonesia	5 372	4 307	4 517	5 342	6 457	5 745	4 206	5 511	6 786	6 593	5 487	5 484
Papua New Guinea	1 060	1 026	1 143	1 120	1 120	994	779	1 108	988	1 031	1 049	1 038
Thailand	1 184	260	199	349	342	559	328	150	184	289	333	380
Vietnam	14 606	11 966	11 555	14 497	13 994	13 122	18 090	15 774	17 386	14 591	16 850	14 767
Others	309	362	350	375	371	286	402	341	323	377	397	354
Mexico & Central												
America	16 185	13 477	13 295	12 892	11 801	13 094	13 882	14 485	13 552	13 151	15 039	13 714
Costa Rica	2 111	1 881	1 676	1 505	1 510	1 318	1 371	1 402	1 301	1 170	1 206	1 496
El Salvador	1 715	1 473	1 320	1 347	1 312	1 269	1 194	1 430	1 343	979	1 889	1 388
Guatemala	4 414	3 330	3 965	3 306	3 457	3 348	3 747	3 822	3 456	3 446	3 654	3 631
Honduras	2 470	2 617	2 439	2 794	2 395	2 929	3 215	3 395	3 021	3 161	3 866	2 936
Mexico	3 637	2 893	2 562	2 423	1 907	2 508	2 893	2 555	2 775	2 567	2 720	2 676
Nicaragua	1 445	920	978	1 270	1 015	1 427	1 213	1 640	1 433	1 696	1 533	1 325
Others	394	363	354	247	204	297	248	241	224	133	171	261
South America	34 329	40 118	41 900	39 153	42 396	40 440	44 954	43 876	44 945	42 848	47 359	42 029
Brazil	21 612	26 032	27 591	25 469	27 365	25 512	29 014	27 974	31 643	30 905	34 289	27 946
Colombia	9 437	10 625	10 478	10 154	11 005	10 751	11 177	11 557	8 716	7 196	8 064	9 924
Ecuador	763	568	668	640	954	943	1 036	897	1 052	1 165	1 377	915
Peru	2 418	2 689	2 755	2 610	2 922	3 099	3 542	3 234	3 433	3 479	3 556	3 067
Others	100	203	409	280	152	134	186	215	101	103	72	178

In thousand bags

ANNEXE II

**PARTS DANS LES EXPORTATIONS TOTALES
(ANNÉES CAFÉIÈRES DE 2000/01 À 2010/11)**

Crop year commencing	2000	2001	2002	2003	2004	2005	2006	2007	2008	2009	2010	Average
TOTAL	100	100	100	100	100	100	100	100	100	100	100	100
Colombian Milds	12.5	13.6	13.4	12.8	13.5	13.5	12.8	13.3	10.3	8.6	8.9	12.0
Other Milds	25.5	23.7	23.6	23.0	21.5	23.3	22.0	23.1	22.2	23.6	24.0	23.2
Brazilian Naturals	24.1	27.7	28.7	29.2	31.0	30.3	30.5	28.5	31.5	33.0	31.6	29.7
Robustas	37.9	35.0	34.3	35.0	33.9	32.9	34.7	35.1	36.1	34.7	35.5	35.0
Arabicas	62.1	65.0	65.7	65.0	66.1	67.1	65.3	64.9	63.9	65.3	64.5	65.0
Robustas	37.9	35.0	34.3	35.0	33.9	32.9	34.7	35.1	36.1	34.7	35.5	35.0
Africa	15.4	13.9	13.6	13.0	12.0	11.7	12.0	11.6	10.8	11.8	10.3	12.3
Cameroon	1.3	0.7	0.8	0.9	0.7	0.9	0.8	0.6	0.6	0.9	0.5	0.8
Côte d'Ivoire	4.7	3.9	2.9	2.9	2.1	2.1	2.1	1.7	1.7	2.2	0.9	2.4
Ethiopia	1.6	2.2	2.6	2.7	2.9	3.1	2.8	2.9	1.9	3.1	2.9	2.6
Kenya	1.4	0.9	1.0	0.9	0.7	0.7	0.8	0.7	0.6	0.5	0.6	0.8
Tanzania	1.0	0.7	0.9	0.6	0.8	0.8	0.8	0.8	1.2	0.6	0.8	0.8
Uganda	3.4	3.6	3.2	2.8	2.8	2.3	2.8	3.4	3.1	2.8	3.1	3.0
Others	2.2	1.9	2.2	2.1	1.9	1.9	1.9	1.6	1.7	1.8	1.5	1.9
Asia & Oceania	28.9	24.5	24.1	28.6	27.8	27.4	27.8	27.4	29.3	28.8	29.2	27.7
India	4.1	4.0	4.0	4.3	3.1	3.9	3.5	3.5	3.0	4.5	5.8	4.0
Indonesia	5.9	4.9	5.1	6.0	7.2	6.5	4.3	5.8	7.0	7.0	5.3	5.9
Papua New Guinea	1.2	1.2	1.3	1.3	1.2	1.1	0.8	1.2	1.0	1.1	1.0	1.1
Thailand	1.3	0.3	0.2	0.4	0.4	0.6	0.3	0.2	0.2	0.3	0.3	0.4
Vietnam	16.1	13.7	13.0	16.3	15.5	14.9	18.5	16.5	17.8	15.5	16.3	15.9
Others	0.3	0.4	0.4	0.4	0.4	0.3	0.4	0.4	0.3	0.4	0.4	0.4
Mexico & Central	17.8	15.5	15.0	14.5	13.1	14.9	14.2	15.1	13.9	14.0	14.6	14.8
Costa Rica	2.3	2.2	1.9	1.7	1.7	1.5	1.4	1.5	1.3	1.2	1.2	1.6
El Salvador	1.9	1.7	1.5	1.5	1.5	1.4	1.2	1.5	1.4	1.0	1.8	1.5
Guatemala	4.9	3.8	4.5	3.7	3.8	3.8	3.8	4.0	3.5	3.7	3.5	3.9
Honduras	2.7	3.0	2.8	3.1	2.7	3.3	3.3	3.5	3.1	3.4	3.7	3.2
Mexico	4.0	3.3	2.9	2.7	2.1	2.9	3.0	2.7	2.8	2.7	2.6	2.9
Nicaragua	1.6	1.1	1.1	1.4	1.1	1.6	1.2	1.7	1.5	1.8	1.5	1.4
Others	0.4	0.4	0.4	0.3	0.2	0.3	0.3	0.3	0.2	0.1	0.2	0.3
South America	37.8	46.1	47.3	43.9	47.1	46.0	46.0	45.8	46.0	45.5	45.9	45.2
Brazil	23.8	29.9	31.1	28.6	30.4	29.0	29.7	29.2	32.4	32.8	33.2	30.1
Colombia	10.4	12.2	11.8	11.4	12.2	12.2	11.4	12.1	8.9	7.6	7.8	10.7
Ecuador	0.8	0.7	0.8	0.7	1.1	1.1	1.1	0.9	1.1	1.2	1.3	1.0
Peru	2.7	3.1	3.1	2.9	3.2	3.5	3.6	3.4	3.5	3.7	3.4	3.3
Others	0.1	0.2	0.5	0.3	0.2	0.2	0.2	0.2	0.1	0.1	0.1	0.2