



INTERNATIONAL COFFEE ORGANIZATION  
ORGANIZACIÓN INTERNACIONAL DEL CAFÉ  
ORGANIZAÇÃO INTERNACIONAL DO CAFÉ  
ORGANISATION INTERNATIONALE DU CAFÉ

P

## RELATÓRIO MENSAL SOBRE O MERCADO CAFEIRO

Abril de 2011

*Em abril os preços do café, dos Arábicas em particular, atingiram novos picos. A média mensal do preço indicativo da OIC foi a mais alta que se registrava desde junho de 1977, alcançando 231,24 centavos de dólar dos EUA por libra-peso, em comparação com 224,33 centavos em março de 2011. Por outro lado, a volatilidade dos preços foi menor que em março. Nesta época do ano, tradicionalmente, o mercado começa a especular sobre a possibilidade de risco de geada no Brasil durante o inverno. Mudanças na localização da produção brasileira em décadas recentes, porém, significam que o risco de geada se tornou consideravelmente menor. Os movimentos especulativos gerados pela precariedade do equilíbrio entre a oferta e a demanda acentuaram a firmeza dos preços dos Arábicas durante o mês.*

*Apesar dos preços firmes, a depreciação do dólar dos EUA reduziu as receitas de exportação de muitos países exportadores, em particular Brasil, Colômbia, Guatemala, Índia, Indonésia e México. O índice do dólar dos EUA, que se calcula em relação a uma cesta de seis moedas importantes, caiu de 75,83 em 4 de abril de 2011 para 72,93 em 29 de abril, seu nível mais baixo desde 22 de abril de 2008, quando ele havia caído para 71,32. Além disso, os preços dos produtos do petróleo continuaram a aumentar, fazendo subir ainda mais os custos de importantes fatores de produção da cadeia da oferta do café como transporte e fertilizantes.*

*As exportações de todos os países exportadores em março de 2011 bateram um novo recorde, somando 10,4 milhões de sacas e, com isso, elevando o total cumulativo dos seis primeiros meses do ano cafeeiro de 2010/11 (outubro de 2010 a março de 2011) a quase 53 milhões de sacas, em comparação com 45,8 milhões no mesmo período de 2009/10 – um aumento de 15,4%. O total exportado nos 12 últimos meses (abril de 2010 a março de 2011) foi de 101 milhões de sacas, representando o maior volume de que se tem registro. Incentivados pelos preços relativamente altos, os países exportadores aumentaram suas exportações nos últimos meses. No presente relatório faz-se uma análise breve das exportações de café dos 10 últimos anos.*

**Gráfico 1: Preço indicativo composto da OIC**  
Evolução diária: 1.º de abril de 2010 a 5 de maio de 2011

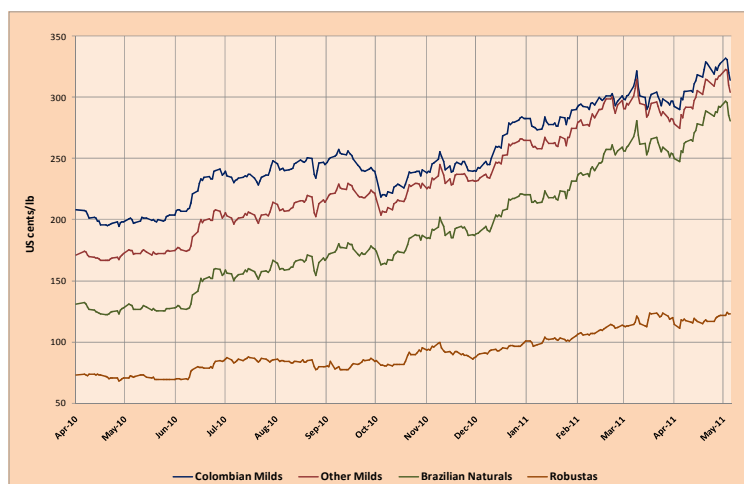


### Evolução dos preços

A média mensal do **preço indicativo composto da OIC** aumentou 3,1%, passando de 224,33 centavos de dólar dos EUA por libra-peso em março de 2011 a 231,24 centavos em abril (quadro 1). Esta média foi a mais alta que se registrava desde junho de 1977 e representa um aumento de 82,2% em relação a abril de 2010. As médias de preços dos três grupos dos Arábicas bateram recordes em abril: as dos **Suaves Colombianos** e **Outros Suaves** foram as mais altas que se registravam, respectivamente, desde maio de 1997 e abril de 1977; e a dos **Naturais Brasileiros**, a mais alta desde maio de 1986. No caso dos **Robustas**, apesar da firmeza dos

preços em abril, a média mensal ficou abaixo da de março de 2011. Os gráficos 1 e 2 mostram, respectivamente, o preço indicativo composto diário e os preços indicativos dos grupos a partir de 1.º de abril de 2010. O aumento dos preços dos Arábicas em abril de 2011 resultou em maiores diferenciais com os preços dos Robustas. Devido ao aumento considerável dos preços dos Suaves Colombianos, os diferenciais dos preços desse grupo com os dos Outros Suaves e Robustas também cresceram (quadro 2). O gráfico 3 mostra a evolução dos diferenciais de preços entre os Suaves Colombianos e os três outros grupos de café desde março de 2009.

**Gráfico 2: Preços indicativos dos grupos**  
Evolução diária: 1.º de abril de 2010 a 5 de maio de 2011



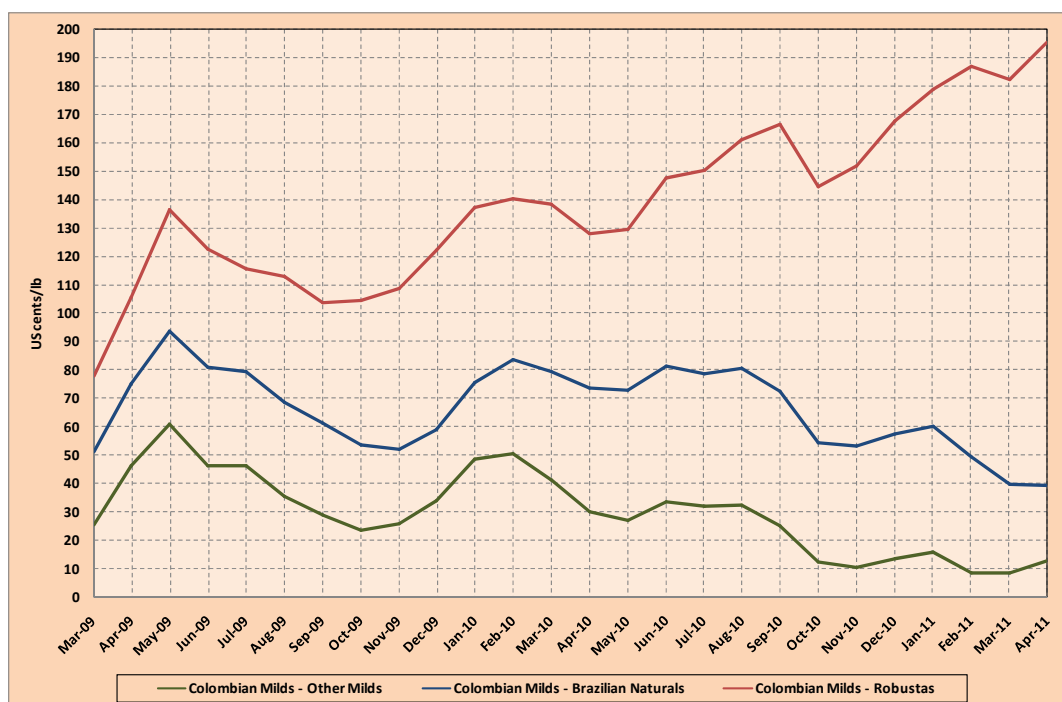
Quadro 1: Preços indicativos da OIC e de futuros (centavos de dólar dos EUA por libra-peso) – Abril de 2011

	ICO Composite	Colombian Milds	Other Milds	Brazilian Naturals	Robustas	New York*	London*
<b>Monthly averages</b>							
<b>2010</b>							
April	126.89	199.50	169.24	125.71	71.52	135.12	62.21
May	128.10	200.33	173.28	127.32	70.61	135.81	62.46
June	142.20	224.49	190.90	143.20	76.92	152.36	69.72
July	153.41	235.52	203.21	156.87	85.27	165.23	78.17
August	157.46	243.98	211.59	163.21	82.68	175.10	78.42
September	163.61	247.77	222.71	175.15	81.28	187.80	75.87
October	161.56	230.02	217.64	175.38	85.27	190.43	80.08
November	173.90	244.02	233.48	190.62	92.04	206.92	86.40
December	184.26	261.97	248.17	204.25	94.09	221.51	88.70
<b>2011</b>							
January	197.35	279.88	263.77	219.77	101.09	238.05	96.02
February	216.03	296.44	287.89	247.00	109.35	261.41	104.53
March	224.33	300.68	292.07	260.98	118.13	274.10	111.36
<b>April</b>	<b>231.24</b>	<b>312.95</b>	<b>300.12</b>	<b>273.40</b>	<b>117.37</b>	<b>285.58</b>	<b>111.34</b>
<b>Annual averages</b>							
2000	64.24	102.60	87.07	79.86	41.41	94.58	40.11
2001	45.59	72.05	62.28	50.70	27.54	58.86	23.92
2002	47.74	64.90	61.52	45.23	30.01	57.02	25.88
2003	51.90	65.33	64.20	50.31	36.95	65.24	34.11
2004	62.15	81.44	80.47	68.97	35.99	79.53	32.85
2005	89.36	115.73	114.86	102.29	50.55	111.38	46.80
2006	95.75	116.80	114.40	103.92	67.55	112.30	59.77
2007	107.68	125.57	123.55	111.79	86.60	121.83	78.56
2008	124.25	144.32	139.78	126.59	105.28	136.46	97.17
2009	115.67	177.43	143.84	115.33	74.58	128.40	67.69
2010	147.24	225.46	195.96	153.68	78.74	165.20	71.98
<b>2011</b>	<b>217.24</b>	<b>297.49</b>	<b>285.96</b>	<b>250.29</b>	<b>111.48</b>	<b>264.79</b>	<b>105.81</b>
% change between Apr-11 and Mar-11							
	3.1	4.1	2.8	4.8	-0.6	4.2	0.0
% change between Apr-11 and Apr-10							
	82.2	56.9	77.3	117.5	64.1	111.4	79.0
% change between 2010 and 2009 averages							
	27.3	27.1	36.2	33.3	5.6	28.7	6.3
<b>Volatility (%)</b>							
Apr-10	3.8	3.6	3.7	5.0	5.0	5.3	5.0
May-10	3.6	3.4	3.5	4.4	5.3	4.7	4.9
Jun-10	7.5	5.9	7.7	10.0	9.2	7.5	10.6
Jul-10	6.3	5.2	6.2	7.7	7.4	8.2	9.6
Aug-10	9.3	7.8	9.0	11.2	9.4	10.7	12.5
Sep-10	5.3	4.5	5.3	6.7	11.8	6.2	8.5
Oct-10	8.9	9.2	8.7	9.2	10.3	10.7	10.6
Nov-10	8.3	7.3	8.6	9.8	9.1	9.4	11.1
Dec-10	5.7	6.5	5.9	7.3	5.2	4.0	8.1
Jan-11	6.7	6.2	6.7	8.0	7.0	7.3	7.6
Feb-11	5.2	4.6	6.3	5.8	4.9	4.6	6.0
Mar-11	8.9	8.6	8.8	9.7	10.3	9.8	8.3
<b>Apr-11</b>	<b>6.6</b>	<b>6.6</b>	<b>6.6</b>	<b>6.5</b>	<b>8.8</b>	<b>7.7</b>	<b>7.2</b>
<b>Variation between Apr-11 and Mar-11 (%)</b>							
	-2.3	-2.0	-2.1	-3.3	-1.5	-2.1	-1.2

\* Média da 2.<sup>a</sup> e 3.<sup>a</sup> posições

Quadro 2: Diferenciais de preços

	Colombian Milds	Colombian Milds	Colombian Milds	Colombian Milds	Other Milds	Other Milds	Brazilian Naturals	New York*
	Other Milds	Brazilian Naturals	Robustas	New York*	Brazilian Naturals	Robustas	Robustas	London*
Jan-10	48.61	75.84	137.43	64.75	27.23	88.82	61.59	80.10
Feb-10	46.85	80.14	136.83	70.36	33.29	89.98	56.69	73.98
Mar-10	41.21	79.50	138.46	70.74	38.29	97.25	58.96	76.33
Apr-10	30.26	73.79	127.98	64.38	43.53	97.72	54.19	72.91
May-10	27.05	73.01	129.72	64.52	45.96	102.67	56.71	73.35
Jun-10	33.59	81.29	147.57	72.13	47.70	113.98	66.28	82.64
Jul-10	32.31	78.65	150.25	70.29	46.34	117.94	71.60	87.06
Aug-10	32.39	80.77	161.30	68.88	48.38	128.91	80.53	96.68
Sep-10	25.06	72.62	166.49	59.97	47.56	141.43	93.87	111.93
Oct-10	12.38	54.64	144.75	39.59	42.26	132.37	90.11	110.35
Nov-10	10.54	53.40	151.98	37.10	42.86	141.44	98.58	120.52
Dec-10	13.80	57.72	167.88	40.46	43.92	154.08	110.16	132.81
Jan-11	16.11	60.11	178.79	41.83	44.00	162.68	118.68	142.03
Feb-11	8.55	49.44	187.09	35.03	40.89	178.54	137.65	156.88
Mar-11	8.61	39.70	182.55	26.58	31.08	173.94	142.85	162.74
<b>Apr-11</b>	<b>12.83</b>	<b>39.55</b>	<b>195.58</b>	<b>27.37</b>	<b>26.72</b>	<b>182.75</b>	<b>156.03</b>	<b>174.24</b>
<b>% change between Apr-11 and Mar-11</b>								
	<b>49.0</b>	<b>-0.4</b>	<b>7.1</b>	<b>3.0</b>	<b>-14.0</b>	<b>5.1</b>	<b>9.2</b>	<b>7.1</b>

\* Média da 2.<sup>a</sup> e 3.<sup>a</sup> posiçõesDiferenciais de preços entre os Suaves Colombianos e os três outros grupos de café  
Março de 2009 a abril de 2011

Quadro 3: Produção em países exportadores selecionados

Crop year commencing					% change
	2007	2008	2009	2010	2010-2009
<b>TOTAL</b>	<b>120 017</b>	<b>128 391</b>	<b>123 081</b>	<b>133 065</b>	<b>8.1</b>
<b>Africa</b>	<b>15 960</b>	<b>15 937</b>	<b>15 820</b>	<b>17 774</b>	<b>12.3</b>
Cameroon	795	750	736	750	1.9
Côte d'Ivoire	2 317	2 397	1 795	2 200	22.6
Ethiopia	5 967	4 949	6 931	7 450	7.5
Kenya	652	541	630	850	35.0
Tanzania	810	1 186	709	917	29.4
Uganda	3 250	3 197	2 797	3 100	10.8
Others	2 169	2 917	2 223	2 507	12.7
<i>Arabicas</i>	<i>8 404</i>	<i>7 887</i>	<i>9 144</i>	<i>10 361</i>	<i>13.3</i>
<i>Robustas</i>	<i>7 555</i>	<i>8 050</i>	<i>6 676</i>	<i>7 412</i>	<i>11.0</i>
<b>Asia &amp; Oceania</b>	<b>31 234</b>	<b>34 723</b>	<b>36 875</b>	<b>34 768</b>	<b>-5.7</b>
India	4 319	3 950	4 823	4 733	-1.9
Indonesia	7 777	9 612	11 380	8 500	-25.3
Papua New Guinea	968	1 028	1 038	1 100	6.0
Thailand	653	675	794	752	-5.3
Vietnam	16 467	18 500	18 200	18 500	1.6
Others	1 051	957	640	1 183	85.0
<i>Arabicas</i>	<i>4 240</i>	<i>4 326</i>	<i>4 942</i>	<i>4 582</i>	<i>-7.3</i>
<i>Robustas</i>	<i>26 995</i>	<i>30 396</i>	<i>31 933</i>	<i>30 187</i>	<i>-5.5</i>
<b>Mexico &amp; Central America</b>	<b>18 394</b>	<b>17 423</b>	<b>16 886</b>	<b>17 739</b>	<b>5.1</b>
Costa Rica	1 791	1 320	1 450	1 490	2.8
El Salvador	1 505	1 450	1 065	1 365	28.2
Guatemala	4 100	3 785	3 835	4 000	4.3
Honduras	3 842	3 450	3 575	3 830	7.1
Mexico	4 150	4 651	4 200	4 400	4.8
Nicaragua	1 903	1 442	1 831	1 536	-16.1
Others	1 103	1 325	931	1 118	20.1
<i>Arabicas</i>	<i>18 257</i>	<i>17 280</i>	<i>16 752</i>	<i>17 601</i>	<i>5.1</i>
<i>Robustas</i>	<i>136</i>	<i>143</i>	<i>134</i>	<i>138</i>	<i>2.7</i>
<b>South America</b>	<b>54 429</b>	<b>60 309</b>	<b>53 499</b>	<b>62 784</b>	<b>17.4</b>
Brazil	36 070	45 992	39 470	48 095	21.9
Colombia	12 504	8 664	8 098	9 200	13.6
Ecuador	1 110	691	813	900	10.7
Peru	3 063	3 872	3 286	3 718	13.1
Others	1 682	1 089	1 832	871	-52.5
<i>Arabicas</i>	<i>43 173</i>	<i>49 391</i>	<i>42 443</i>	<i>50 799</i>	<i>19.7</i>
<i>Robustas</i>	<i>11 256</i>	<i>10 917</i>	<i>11 056</i>	<i>11 985</i>	<i>8.4</i>
<b>TOTAL</b>	<b>120 017</b>	<b>128 391</b>	<b>123 073</b>	<b>133 065</b>	<b>8.1</b>
Colombian Milds	13 674	9 964	9 181	10 637	15.9
Other Milds	27 968	27 162	27 083	27 772	2.5
Brazilian Naturals	32 433	41 758	37 016	44 934	21.4
Robustas	45 942	49 507	49 792	49 722	-0.1
<b>Arabicas</b>	<b>74 075</b>	<b>78 885</b>	<b>73 280</b>	<b>83 343</b>	<b>13.7</b>
<b>Robustas</b>	<b>45 942</b>	<b>49 507</b>	<b>49 792</b>	<b>49 722</b>	<b>-0.1</b>
<b>TOTAL</b>	<b>100.0</b>	<b>100.0</b>	<b>100.0</b>	<b>100.0</b>	
Colombian Milds	11.4	7.8	7.5	8.0	
Other Milds	23.3	21.2	22.0	20.9	
Brazilian Naturals	27.0	32.5	30.1	33.8	
Robustas	38.3	38.6	40.5	37.4	
<b>Arabicas</b>	<b>61.7</b>	<b>61.4</b>	<b>59.5</b>	<b>62.6</b>	
<b>Robustas</b>	<b>38.3</b>	<b>38.6</b>	<b>40.5</b>	<b>37.4</b>	

Em milhares de sacas

## Fatores fundamentais do mercado

A **produção total** do ano-safra de 2010/11 é estimada em 133 milhões de sacas. Este volume representa um aumento de 8,1% em relação ao do ano-safra anterior (quadro 3). Dos dez maiores países exportadores, que respondem por 86% do total produzido em 2010/11, oito acusam maior produção que no ano-safra de 2009/10: Brasil, Vietnã, Colômbia, Etiópia, Guatemala, México, Honduras e Uganda. Nos dois outros – Índia e Indonésia – a produção caiu, mas na Indonésia a queda foi a mais vultosa, devido ao impacto de condições climáticas muito adversas. Na Colômbia a produção supera paulatinamente os níveis baixos dos três últimos anos.

O ano-safra de 2011/12 já começou em diversos países exportadores, entre os quais Brasil, Equador e Papua-Nova Guiné. No Brasil, embora o ano-safra de 2011/12 seja de baixa produção no ciclo produtivo bienal dos Arábicas do país, prevê-se uma safra de mais de 43 milhões de sacas. Avanços nas práticas agrícolas tornaram possível reduzir as diferenças entre as temporadas de alta e baixa produção.

Em março de 2011 as **exportações** bateram um recorde, alcançando o volume de 10,4 milhões de sacas, em comparação com 8,7 milhões em março de 2010. Nos seis primeiros meses do ano cafeeiro de 2010/11 (outubro de 2010 a março de 2011) o total exportado foi de 52,9 milhões de sacas, em comparação com 45,8 milhões de sacas exportadas no mesmo período de 2009/10, representando um aumento de 15,4 % (quadro 4). Este aumento se deve, em grande parte, aos embarques de Arábicas, que somaram 35,7 milhões de sacas, em comparação com 29,8 milhões no mesmo período de 2009/10 – um aumento de 19,6%. No caso dos Robustas, as exportações aumentaram 7,6%, e nos seis primeiros meses do ano cafeeiro de 2010/11 o volume exportado totalizou 17,2 milhões de sacas, em comparação com 16 milhões no mesmo período do ano cafeeiro de 2009/10. Na próxima seção examina-se a evolução das exportações efetuadas nos dez últimos anos.

**Quadro 4: Total das exportações de todas as formas de café Outubro a março de 2009/10 e 2010/11**

	2009/10	2010/11	% change
<b>TOTAL</b>	<b>45 847</b>	<b>52 921</b>	<b>15.4</b>
Colombian Milds	4 238	5 604	32.2
Other Milds	9 944	12 091	21.6
Brazilian Naturals	15 649	17 993	15.0
Robustas	16 015	17 233	7.6
Arabicas	29 831	35 688	19.6
Robustas	16 015	17 233	7.6
Angola	1	2	118.2
Benin	0	0	
Bolivia	49	36	-27.1
Brazil	15 381	18 291	18.9
Burundi	68	222	224.5
Cameroon	321	271	-15.3
Central African Republic	11	5	-55.9
Colombia	3 646	4 987	36.8
Congo, Dem. Rep. of	63	60	-5.9
Congo, Rep. of	0	0	
Costa Rica	586	598	2.1
Côte d'Ivoire	871	525	-39.8
Cuba	2	5	143.9
Dominican Republic	18	34	90.5
Ecuador	534	643	20.5
El Salvador	607	1 049	72.8
Ethiopia	706	1 441	104.0
Gabon	1	0	
Ghana	14	6	-57.4
Guatemala	1 485	1 432	-3.6
Guinea	297	226	-23.9
Haiti	6	2	-73.4
Honduras	1 572	2 074	31.9
India	1 749	2 895	65.5
Indonesia	3 563	2 645	-25.8
Jamaica	6	3	-41.0
Kenya	227	277	22.0
Liberia	2	0	
Madagascar	29	31	7.2
Malawi	12	0	
Mexico	1 302	1 059	-18.7
Nicaragua	722	810	11.1
Nigeria	0	0	
Panama	21	24	15.5
Papua New Guinea	487	336	-31.0
Paraguay	0	0	
Peru	1 313	1 680	27.9
Philippines	3	9	191.7
Rwanda	143	285	99.1
Tanzania	458	541	18.0
Thailand	102	255	149.9
Timor-Leste	31	22	-28.6
Togo	77	56	-27.4
Uganda	1 451	1 325	-8.7
Venezuela	11	3	-73.4
Vietnam	7 681	8 575	11.6
Yemen	5	5	5.5
Zambia	21	23	7.9
Zimbabwe	6	6	-7.7
Other exporting countries 1/	186	147	-20.8

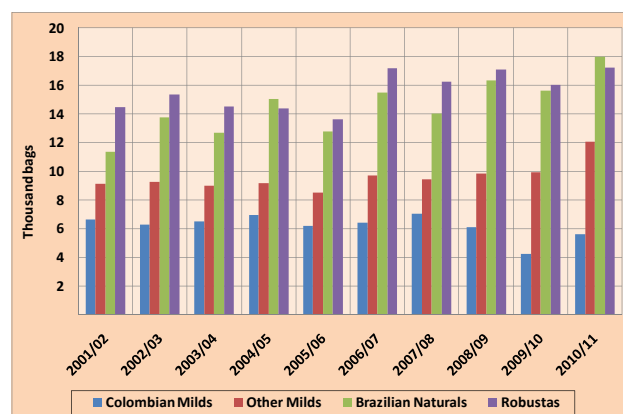
Em milhares de sacas

1/ Guiana, Guiné Equatorial, Laos (RPD do), Nepal, Serra Leoa, Sri Lanka e Trinidad e Tobago.

**Análise das exportações dos países exportadores**

Como se indicou na introdução, o total das exportações efetuadas nos 12 últimos meses (abril de 2010 a março de 2011) subiu para 101 milhões de sacas, o maior volume jamais registrado. Esse aumento parece ter sido induzido não só pelos atuais níveis de preços como também pelo continuado dinamismo do consumo. Neste estudo breve se fará uma análise comparativa das exportações efetuadas nos seis primeiros meses de cada ano cafeeiro (outubro a março) do último decênio.

O total das exportações dos seis primeiros meses do ano cafeeiro de 2010/11 é o mais alto de que se tem registro (ver gráfico 4 e o Anexo). Pondo à parte os Suaves Colombianos, observa-se que os volumes exportados pelos três outros grupos de café nos seis primeiros meses do ano cafeeiro de 2010/11 foram os mais altos que se registravam desde 2001/02.

**Gráfico 4: Exportações efetuadas nos seis primeiros meses de cada ano cafeeiro (outubro a março) de 2001/02 a 2010/11**

O quadro 5 mostra as exportações dos onze maiores países exportadores em cada ano do período em exame. Entre esses países, em 2010/11 foram significativamente maiores as exportações da Etiópia (+104%), Índia (+65,5%), Colômbia (+36,8%), Honduras (+31,9%), Peru (+27,9%), Brasil (+18,9%) e Vietnã (+11,6%). Foram menores as exportações da Indonésia (-25,8%), México (-18,7%), Uganda (-8,7%) e Guatemala (-3,6%).

**Quadro 5: Exportações efetuadas nos seis primeiros meses do ano cafeeiro  
Outubro a março de 2001/02 a 2010/11**

	2001/02	2002/03	2003/04	2004/05	2005/06	2006/07	2007/08	2008/09	2009/10	2010/11	09/10 - 10/11	% change
Brazil	11 919	15 500	12 819	14 818	12 524	15 480	14 505	16 813	15 381	18 291		18.9
Vietnam	7 225	6 101	7 091	7 274	6 202	9 749	8 587	9 973	7 681	8 575		11.6
Colombia	5 967	5 605	5 760	6 266	5 567	5 879	6 359	5 389	3 646	4 987		36.8
India	1 593	1 607	1 918	1 347	1 337	1 639	1 570	1 456	1 749	2 895		65.5
Indonesia	1 870	1 843	2 148	2 628	2 966	1 991	2 203	2 360	3 563	2 645		-25.8
Honduras	984	1 193	1 307	1 110	1 315	1 225	1 469	1 275	1 572	2 074		31.9
Peru	1 108	1 257	983	1 678	1 028	2 042	1 158	1 747	1 313	1 680		27.9
Ethiopia	651	817	785	1 040	923	1 035	881	659	706	1 441		104.0
Guatemala	1 313	1 658	1 310	1 437	1 280	1 311	1 494	1 365	1 485	1 432		-3.6
Uganda	1 397	1 484	1 267	1 226	1 035	1 459	1 602	1 650	1 451	1 325		-8.7
Mexico	1 526	1 000	1 131	793	958	1 234	1 110	1 218	1 302	1 059		-18.7
<b>Total</b>	<b>41 587</b>	<b>44 691</b>	<b>42 729</b>	<b>45 585</b>	<b>41 077</b>	<b>48 824</b>	<b>46 740</b>	<b>49 398</b>	<b>45 847</b>	<b>52 921</b>		<b>15.4</b>

Em milhares de sacas

É improvável que o vigor do desempenho das exportações, induzido em grande parte pelos atuais níveis de preços, favoreça a reconstituição imediata dos estoques dos países exportadores. As informações fornecidas pelos Membros indicam que o volume dos **estoques iniciais** do ano-safra de 2010/11 girava em torno de 13 milhões de sacas. Esse volume representa uma queda de 36,7% em relação ao volume dos estoques iniciais em 2009/10 (quadro 6). Os **estoques dos países importadores**, por sua vez, segundo estimativas, totalizavam aproximadamente 18,3 milhões de sacas no final de dezembro de 2010.

**Quadro 6: Estoques iniciais dos países exportadores  
Anos-safra de 1990/91 a 2010/11**

Crop year commencing	Total	Colombian Milds	Other Milds	Brazilian Naturals	Robustas
1990	55.79	7.27	5.25	29.02	14.25
1991	53.10	7.84	4.88	28.46	11.93
1992	54.23	8.75	4.77	26.81	13.90
1993	52.16	7.82	3.16	30.33	10.85
1994	47.39	3.76	3.15	30.84	9.64
1995	53.47	6.18	4.10	33.39	9.80
1996	44.24	6.59	3.18	27.86	6.61
1997	42.22	4.32	2.32	28.62	6.96
1998	40.03	4.05	2.36	27.23	6.39
1999	40.97	3.17	2.09	29.70	6.00
2000	55.05	2.73	2.24	41.87	8.21
2001	53.98	1.97	2.79	41.14	8.09
2002	48.31	2.03	3.00	35.71	7.57
2003	52.74	1.89	2.72	39.78	8.34
2004	41.21	1.38	2.85	30.23	6.75
2005	37.16	0.57	3.02	27.52	6.05
2006	28.34	0.97	2.90	19.75	4.71
2007	27.72	0.93	2.00	21.78	3.01
2008	19.46	0.45	1.40	14.74	2.87
2009	20.52	0.07	1.18	15.35	3.91
2010	13.00	0.13	0.99	7.49	4.38
<b>% change 2009-2010</b>	<b>-36.65</b>	<b>89.40</b>	<b>-16.15</b>	<b>-51.19</b>	<b>11.93</b>

Em milhões de sacas

O **consumo mundial** se manteve razoavelmente dinâmico, e estima-se que no ano civil de 2010 seu volume tenha sido de 134 milhões de sacas, em comparação com 130,9 milhões em 2009 (quadro 7).

**Quadro 7: Consumo mundial**  
Anos civis de 2007 a 2010

	2007	2008	2009	2010*	2010-2009	
					Difference	% change
<b>WORLD TOTAL</b>	<b>129 328</b>	<b>132 196</b>	<b>130 871</b>	<b>134 000</b>	<b>3 129</b>	<b>2.4</b>
<b>Producing Countries</b>	<b>36 318</b>	<b>37 814</b>	<b>38 967</b>	<b>40 285</b>	<b>1 319</b>	<b>3.4</b>
Brazil	16 927	17 526	18 208	18 945	738	4.1
Indonesia	3 208	3 333	3 333	3 333	0	0
Ethiopia	2 785	2 933	3 089	3 253	165	5.3
Mexico	2 050	2 200	2 200	2 239	39	1.8
Venezuela	1 534	1 599	1 649	1 650	1	0
Vietnam	938	1 021	1 208	1 583	375	31.0
India	1 438	1 518	1 573	1 573	0	0
Colombia	1 400	1 400	1 400	1 400	0	0
Philippines	989	1 070	1 080	1 080	0	0
Others	5 051	5 214	5 227	5 230	3	0
<b>Importing Countries</b>	<b>93 010</b>	<b>94 381</b>	<b>91 887</b>	<b>93 715</b>	<b>1 827</b>	<b>2.0</b>
European Union	40 703	40 268	39 669	40 741	1 072	2.7
<i>Germany</i>	8 627	9 535	8 897	9 292	395	4.4
<i>France</i>	5 628	5 152	5 677	5 903	227	4.0
<i>United Kingdom</i>	2 824	3 067	3 220	3 123	-97	-3.0
Other EU	23 625	22 514	21 875	22 422	548	2.5
USA	21 033	21 652	21 436	21 784	348	1.6
Japan	7 282	7 065	7 130	7 181	51	0.7
Other Importing Countries	23 991	25 396	23 652	24 008	356	1.5

Em milhares de sacas

\* Estimativa

*Deve-se notar, em conclusão, que a firmeza dos preços estimulou o aumento das exportações nos seis primeiros meses do ano cafeeiro de 2010/11. O volume das exportações do período foi o maior de que se tem registro. É provável que o vigoroso desempenho das exportações atrase a reconstituição dos estoques nos países exportadores. Também é provável, entretanto, que os atuais níveis de preços incentivem os investimentos na manutenção e renovação das lavouras de café, embora os custos mais altos dos insumos agrícolas possam constituir um fator limitador.*



**Exportações efetuadas nos seis primeiros meses do ano cafeeiro  
Outubro a março de 2001/02 a 2010/11**

	2001/02	2002/03	2003/04	2004/05	2005/06	2006/07	2007/08	2008/09	2009/10	2010/11
<b>TOTAL</b>	<b>41 587</b>	<b>44 691</b>	<b>42 729</b>	<b>45 585</b>	<b>41 077</b>	<b>48 824</b>	<b>46 740</b>	<b>49 398</b>	<b>45 847</b>	<b>52 921</b>
Colombian Milds	6 631	6 275	6 488	6 966	6 193	6 395	7 017	6 091	4 238	5 604
Other Milds	9 124	9 278	9 012	9 191	8 497	9 702	9 428	9 863	9 944	12 091
Brazilian Naturals	11 375	13 754	12 704	15 055	12 778	15 522	14 036	16 344	15 649	17 993
Robustas	14 457	15 384	14 525	14 373	13 609	17 206	16 260	17 101	16 015	17 233
Arabicas	27 130	29 307	28 204	31 212	27 468	31 618	30 481	32 298	29 831	35 688
Robustas	14 457	15 384	14 525	14 373	13 609	17 206	16 260	17 101	16 015	17 233
Angola	6	7	4	2	2	1	3	4	1	2
Benin	0	0	0	0	0	0	0	0	0	0
Bolivia	24	46	29	63	30	57	34	43	49	36
Brazil	11 919	15 500	12 819	14 818	12 524	15 480	14 505	16 813	15 381	18 291
Burundi	138	317	88	344	86	281	100	266	68	222
Cameroon	223	269	438	219	277	349	172	132	321	271
Central African Republic	32	17	23	14	12	29	36	8	11	5
Colombia	5 967	5 605	5 760	6 266	5 567	5 879	6 359	5 389	3 646	4 987
Congo, Dem. Rep. of	84	112	144	95	68	78	115	83	63	60
Congo, Rep. of	0	0	0	0	0	0	0	0	0	0
Costa Rica	909	755	763	666	610	589	606	654	586	598
Côte d'Ivoire	1 080	1 285	1 005	927	763	804	797	511	871	525
Cuba	73	49	27	28	8	11	2	4	2	5
Dominican Republic	35	35	27	16	22	18	17	37	18	34
Ecuador	314	331	291	412	460	542	468	429	534	643
El Salvador	623	686	569	585	515	510	573	590	607	1 049
Ethiopia	651	817	785	1 040	923	1 035	881	659	706	1 441
Gabon	0	0	0	0	0	1	0	0	1	0
Ghana	5	23	7	10	8	5	12	9	14	6
Guatemala	1 313	1 658	1 310	1 437	1 280	1 311	1 494	1 365	1 485	1 432
Guinea	115	102	197	112	213	195	180	146	297	226
Haiti	28	15	12	11	9	9	8	9	6	2
Honduras	984	1 193	1 307	1 110	1 315	1 225	1 469	1 275	1 572	2 074
India	1 593	1 607	1 918	1 347	1 337	1 639	1 570	1 456	1 749	2 895
Indonesia	1 870	1 843	2 148	2 628	2 966	1 991	2 203	2 360	3 563	2 645
Jamaica	12	11	10	12	7	9	12	9	6	3
Kenya	350	373	392	286	273	263	312	283	227	277
Liberia	6	3	0	0	0	0	1	1	2	0
Madagascar	45	132	89	32	92	57	112	45	29	31
Malawi	33	23	32	11	15	11	17	11	12	0
Mexico	1 526	1 000	1 131	793	958	1 234	1 110	1 218	1 302	1 059
Nicaragua	396	392	483	495	595	520	678	575	722	810
Nigeria	3	5	2	1	27	4	2	1	0	0
Panama	49	40	47	35	54	48	53	32	21	24
Papua New Guinea	378	429	438	329	462	279	470	426	487	336
Paraguay	1	7	16	3	5	8	1	0	0	0
Peru	1 108	1 257	983	1 678	1 028	2 042	1 158	1 747	1 313	1 680
Philippines	2	4	8	18	17	21	5	3	3	9
Rwanda	66	28	58	110	37	181	142	228	143	285
Tanzania	454	512	406	527	523	427	435	636	458	541
Thailand	126	72	85	241	424	183	71	92	102	255
Timor-Leste	14	18	26	8	14	23	21	27	31	22
Togo	53	53	78	51	51	62	45	43	77	56
Uganda	1 397	1 484	1 267	1 226	1 035	1 459	1 602	1 650	1 451	1 325
Venezuela, Bol. Rep. of	37	163	131	17	21	31	98	10	11	3
Vietnam	7 225	6 101	7 091	7 274	6 202	9 749	8 587	9 973	7 681	8 575
Yemen	32	29	25	31	35	33	24	7	5	5
Zambia	69	71	68	75	76	35	30	19	21	23
Zimbabwe	66	57	44	50	23	15	13	10	6	6
Other exporting countries 1/	153	156	150	135	107	93	139	110	186	147

Em milhares de sacas

1/ Guiana, Guiné Equatorial, Laos (RPD do), Nepal, Serra Leoa, Sri Lanka e Trinidad e Tobago