

INFORME MENSUAL SOBRE EL MERCADO DE CAFÉ

Abril 2013

El precio indicativo compuesto de la OIC descendió un 1,4% en abril, a pesar de la breve recuperación que se observó a mediados del mes, y registró el promedio mensual más bajo en tres años. Los precios de los Robustas experimentaron el descenso más fuerte, y con eso aumentó el diferencial entre el Arábica y el Robusta. Tras la considerable baja en los precios del café verde de los dos últimos años, los precios al por menor están también empezando a bajar y se registraron descensos en varios países importadores en 2012. Se calcula que la producción total en el año de cosecha 2012/13 será de 144,7 millones de sacos, y que el consumo en el año civil 2012 fue de 142 millones de sacos. Por último, el Director Ejecutivo, de conformidad con lo dispuesto en la Resolución Número 451 del Consejo Internacional del Café, visitó cinco países de Centroamérica afectados por el brote de roya del café. Puede encontrarse más información y actualizaciones en el sitio en Internet de la OIC: www.ico.org/leafrust_e.asp.

Gráfico 1: Precio indicativo compuesto diario de la OIC
(2 abril 2012 a 2 mayo 2013)



Evolución de los precios

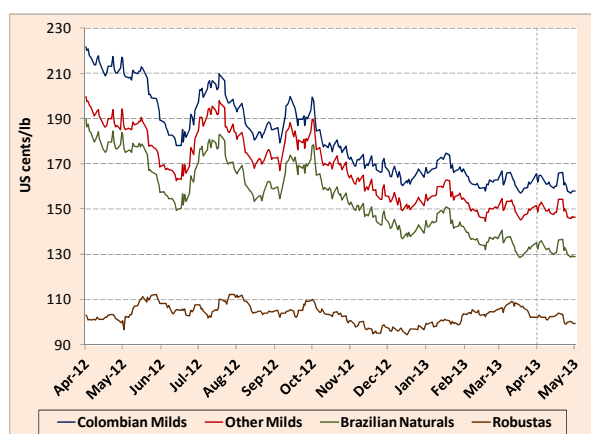
El **precio indicativo compuesto de la OIC** siguió descendiendo en abril de 2013 y fue por término medio de 129,55 centavos de dólar EE UU por libra. Este es el nivel más bajo desde mayo de 2010, a medida que la próxima cosecha del Brasil y la más

general incertidumbre macroeconómica siguen ejerciendo presión negativa en el mercado.

Los promedios mensuales de los **Suaves Colombianos** y de los **Otros Suaves** cambiaron relativamente poco con respecto a marzo de 2013, y los promedios de los

Arábicas Brasileños Naturales y Otros Arábicas Naturales descendieron un 0,7%. El descenso más fuerte se observó en los **Robustas**, ya que el promedio mensual descendió un 4,3%, como se muestra en el Gráfico 2 y en el Cuadro 3. Como resultado, aumentó el diferencial entre los tres precios indicativos de los Arábicas y el precio indicativo de los Robustas.

Gráfico 2: Precios indicativos diarios de grupo de la OIC (2 abril 2012 a 2 mayo 2013)



Además, el arbitraje entre los mercados de futuros de Nueva York y Londres aumentó también por primera vez desde enero de 2013 (Gráfico 3).

Gráfico 3: Arbitraje entre los mercados de futuros de Nueva York y Londres (2 abril 2012 a 2 mayo 2013)



Factores fundamentales del mercado

Se calcula que la **producción total** en el año de cosecha 2012/13 fue de 144,7 millones de sacos, lo que representa un aumento del 6,9% frente al año anterior. Se prevén provisionalmente fuertes aumentos en África, Asia y Oceanía, y Sudamérica. En México y América Central, sin embargo, se

calcula que la producción será de 17,2 millones de sacos, lo que representa un descenso del 15,2% con respecto a 2011/12. Según cifras de PROMECAFE, se cree que la epidemia de roya del café ha causado daños en este año de cosecha de alrededor de 2,3 millones de sacos de café, y se esperan efectos más graves en 2013/14. Es indudable, además, el considerable costo humano y social de la epidemia, a medida que los agricultores en pequeña escala pierden una gran proporción de sus cosechas.

El **total de exportaciones** efectuadas en marzo de 2013 fue de 9,6 millones de sacos, lo que representa un descenso del 3,9% con respecto a marzo de 2012. En la sección siguiente se ofrece un análisis más a fondo de las exportaciones efectuadas en los seis primeros meses del año cafetero.

Según cálculos provisionales, el **consumo mundial** en el año civil 2012 fue de alrededor de 142 millones de sacos, lo que representa un aumento del 2,2% con respecto a 2011.

Por último, el Cuadro 1 muestra los **precios al por menor** en determinados países importadores en los dos últimos años. Tras algunos fuertes aumentos en 2011, se registraron correcciones a la baja en varios países importadores en 2012.

Cuadro 1: Precios al por menor en determinados países importadores

	2011	2012	% change 2011-2012
Austria*	832.07	836.80	0.6%
Belgium*	648.21	620.06	-4.3%
Denmark	692.25	672.45	-2.9%
Finland	536.32	479.65	-10.6%
France	413.39	392.26	-5.1%
Germany	510.43	474.38	-7.1%
Italy	852.30	849.36	-0.3%
Japan	735.21	757.15	3.0%
Norway	578.47	548.15	-5.2%
Poland	414.35	416.22	0.5%
Portugal	542.48	568.48	4.8%
Spain	441.68	446.87	1.2%
Sweden	558.43	519.81	-6.9%
Turkey	630.82	747.09	18.4%
United Kingdom	887.48	915.08	3.1%
USA	519.08	567.60	9.3%

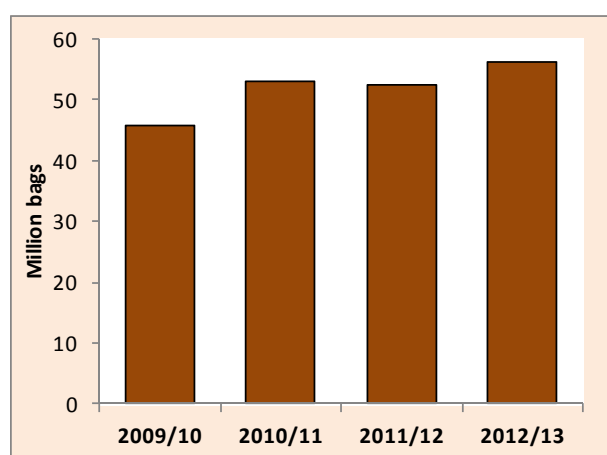
En centavos de dólar EE UU por libra

* Promedio parcial de 2012

Total de exportaciones (octubre a marzo)

El total de exportaciones efectuadas por todos los países exportadores fue de 56,1 millones de sacos entre octubre de 2012 y marzo de 2013, lo que representa un aumento del 7% con respecto a ese mismo período del año anterior y un volumen récord alcanzado en el primer semestre del año cafetero (Gráfico 4). Todos los datos de esta sección se refieren a los seis primeros meses del año cafetero.

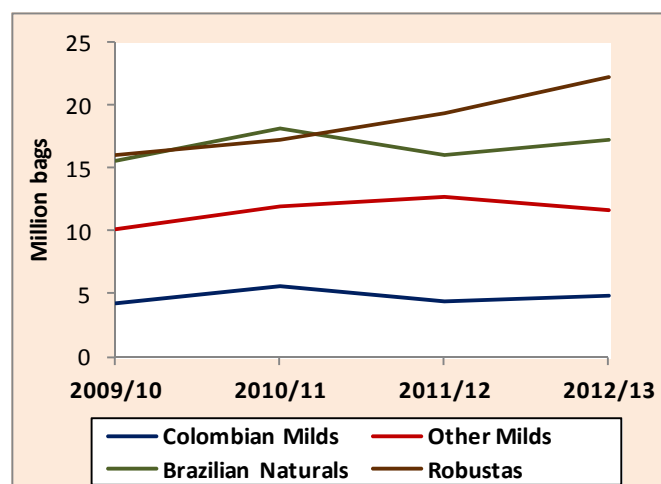
Gráfico 4: Total de exportaciones de todos los países exportadores (octubre a marzo 2009/10 a 2012/13)



Este aumento fue impulsado en su mayor parte por el fuerte crecimiento de exportaciones de **Robusta**, que fueron de 22,2 millones de sacos en 2012/13, lo que representa un aumento del 15% con

respecto a ese mismo período en 2011/12 (Cuadro 2). Las exportaciones de Robustas representan ahora cerca del 39,6% del total mundial, en comparación con el 36,8% en 2011/12. Las exportaciones de **Suaves Colombianos** y de **Arábicas Naturales Brasileños y Otros Arábicas Naturales** aumentaron también un 12% y un 8,2% con respecto al año anterior y fueron de 4,9 y 17,3 millones de sacos respectivamente. Las exportaciones de **Otros Suaves**, en cambio, descendieron un 8,3% en comparación con 2011/12, y fueron de 11,7 millones de sacos.

Gráfico 5: Total de exportaciones por grupo de café (octubre a marzo 2009/10 a 2012/13)



Cuadro 2: Total de exportaciones por grupo y por región (octubre a marzo 2009/10 a 2012/13)

	2009/10	2010/11	2011/12	2012/13	% change 2011-2012
Total	45 857	52 950	52 418	56 095	7.0%
Colombian Milds	4 207	5 603	4 386	4 910	12.0%
Other Milds	10 072	12 010	12 735	11 679	-8.3%
Brazilian Naturals	15 600	18 170	15 994	17 299	8.2%
Robustas	15 979	17 167	19 303	22 208	15.0%
Africa	4 820	5 192	4 170	5 429	30.2%
Asia & Oceania	13 771	14 932	18 098	20 622	13.9%
Mexico & Central America	6 327	7 156	7 052	7 400	4.9%
South America	20 939	25 671	23 098	22 645	-2.0%

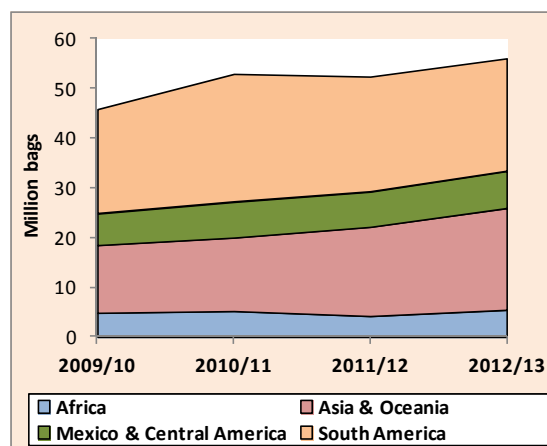
En miles de sacos

El total de exportaciones de **África** en ese período aumentó un 30,2% en comparación con el año anterior y llegó a los 5,4 millones de sacos, el nivel más alto alcanzado desde 2002/03. Uganda fue el mayor exportador de África, con 1,6 millones de sacos, seguido por Etiopía con 1,4 millones de sacos. En consecuencia, África aumentó su porcentaje de exportaciones mundiales, que fue del 9,7% frente al 8% en los seis primeros meses de 2011/12.

En **Asia y Oceanía**, las exportaciones aumentaron un 13,9% y fueron de 20,6 millones de sacos, un volumen récord para los seis primeros meses del año cafetero. Viet Nam fue el principal país exportador de la región y exportó 12,4 millones de sacos, lo que representa un aumento del 9,5% frente a 2011/12. Indonesia exportó 5,2 millones de sacos, lo que representa un fuerte aumento del 71,4%, pero en la India se registró un ligero descenso, ya que exportó 2,5 millones. Asia y Oceanía representaron por tanto el 36,8% del total de exportaciones de ese período.

Un aumento más modesto del 4,9% se registró en **México y América Central**, con exportaciones de 7,4 millones de sacos que representaron el nivel más alto alcanzado desde 2000/01. Honduras fue otra vez el mayor origen de exportaciones, con 2,4 millones de sacos, el mismo nivel más o menos que en 2011/12. Las exportaciones de México aumentaron un 18,9% y fueron de 1,6 millones de sacos, pero las de Guatemala descendieron un 3,5% y fueron de 1,4 millones de sacos. Como resultado, México y América Central representaron alrededor del 13,2% de las exportaciones mundiales, ligeramente menos que en 2011/12.

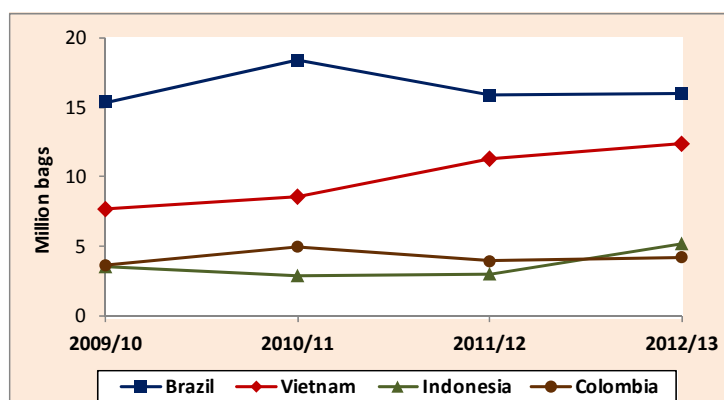
Gráfico 6: Total de exportaciones por región (octubre a marzo 2009/10 a 2012/13)



Además, en **Sudamérica** las exportaciones descendieron un 2% y fueron de 22,6 millones de sacos. Hasta la fecha en el año cafetero 2012/13, Brasil ha exportado casi 16 millones de sacos, un 0,8% más que en 2011/12. Las exportaciones de Colombia han aumentado un 7,6% y fueron de 4,2 millones de sacos, pero las de Perú descendieron alrededor del 32,1% y fueron de 1,7 millones. Sudamérica sigue siendo a mucha distancia el mayor origen de exportaciones de café, y representó el 40,4% del total mundial, lo que supone un descenso en comparación con el 44,1% en 2011/12.

Por último, el Gráfico 7 muestra las exportaciones efectuadas por los cuatro principales orígenes en los seis primeros meses del año cafetero. Es evidente que Viet Nam ha empezado a converger con Brasil a medida que el volumen de sus exportaciones ha seguido aumentando de forma considerable. En Indonesia también se observó un volumen muy fuerte de exportaciones en ese período.

Gráfico 7: Total de exportaciones de los cuatro mayores orígenes (octubre a marzo 2009/10 a 2012/13)



Cuadro 3: Precios indicativos de la OIC y precios en los mercados de futuros (centavos de dólar EE UU por libra)

	ICO Composite	Colombian Milds	Other Milds	Brazilian Naturals	Robustas	New York*	London*
Monthly averages							
Apr-12	160.46	214.46	191.45	180.90	101.80	181.75	91.81
May-12	157.68	207.32	184.65	174.17	106.88	176.50	96.82
Jun-12	145.31	184.67	168.69	156.17	105.70	159.93	94.75
Jul-12	159.07	202.56	190.45	175.98	107.06	183.20	96.14
Aug-12	148.50	187.14	174.82	160.05	106.52	169.77	96.12
Sep-12	151.28	190.10	178.98	166.53	104.95	175.36	94.65
Oct-12	147.12	181.39	173.32	161.20	104.47	170.43	94.66
Nov-12	136.35	170.08	159.91	148.25	97.67	155.72	87.32
Dec-12	131.31	164.40	152.74	140.69	96.59	149.58	85.94
Jan-13	135.38	169.19	157.29	145.17	99.69	154.28	88.85
Feb-13	131.51	161.70	149.46	136.63	104.03	144.89	94.41
Mar-13	131.38	161.53	149.78	133.61	106.26	141.43	97.22
Apr-13	129.55	161.76	149.81	132.62	101.68	139.91	93.15
% change between Apr-13 and Mar-13							
	-1.4	0.1	0.0	-0.7	-4.3	-1.1	-4.2
Annual averages							
2008	124.25	144.32	139.78	126.59	105.28	136.46	97.17
2009	115.67	177.43	143.84	115.33	74.58	128.40	67.69
2010	147.24	225.46	195.96	153.68	78.74	165.20	71.98
2011	210.39	283.84	271.07	247.61	109.21	256.36	101.23
2012	156.34	202.08	186.47	174.97	102.82	179.22	91.87
% change between Apr-13 and 2012 average							
	-17.1	-20.0	-19.7	-24.2	-1.1	-21.9	1.4
Volatility (%)							
Mar-13	5.2	6.2	6.2	6.7	4.6	6.3	4.6
Apr-13	5.4	6.2	6.6	6.9	4.1	7.6	4.6
Variation between Apr-13 and Mar-13							
	0.2	-0.1	0.4	0.2	-0.5	1.3	0.0

* Precio promedio de la 2ª y 3ª posición

Cuadro 4: Diferenciales de los precios (centavos de dólar EE UU por libra)

	Colombian Milds Other Milds	Colombian Milds Brazilian Naturals	Colombian Milds Robustas	Other Milds Brazilian Naturals	Other Milds Robustas	Brazilian Naturals Robustas	New York* London*
Apr-12	23.01	33.56	112.66	10.55	89.65	79.10	89.94
May-12	22.67	33.15	100.44	10.48	77.77	67.29	79.68
Jun-12	15.98	28.50	78.97	12.52	62.99	50.47	65.18
Jul-12	12.11	26.58	95.50	14.47	83.39	68.92	87.06
Aug-12	12.32	27.09	80.62	14.77	68.30	53.53	73.65
Sep-12	11.12	23.57	85.15	12.45	74.03	61.58	80.71
Oct-12	8.07	20.19	76.92	12.12	68.85	56.73	75.77
Nov-12	10.17	21.83	72.41	11.66	62.24	50.58	68.40
Dec-12	11.66	23.71	67.81	12.05	56.15	44.10	63.64
Jan-13	11.90	24.02	69.50	12.12	57.60	45.48	65.43
Feb-13	12.24	25.07	57.67	12.83	45.43	32.60	50.48
Mar-13	11.75	27.92	55.27	16.17	43.52	27.35	44.21
Apr-13	11.95	29.14	60.08	17.19	48.13	30.94	46.76
% change between Apr-13 and Mar-13							
	1.7	4.4	8.7	6.3	10.6	13.1	5.8

* Precio promedio de la 2ª y 3ª posición

Cuadro 5: Total de exportaciones de todas las formas de café efectuadas por los países exportadores

	March 2012	March 2013	% change	October - March		
				2011/12	2012/13	% change
TOTAL	10 003	9 613	-3.9	52 418	56 095	7.0
Colombian Milds	710	827	16.5	4 386	4 910	12.0
Other Milds	2 799	2 405	-14.1	12 735	11 679	-8.3
Brazilian Naturals	2 309	2 542	10.1	15 994	17 299	8.2
Robustas	4 185	3 839	-8.3	19 303	22 208	15.0
Arabicas	5 819	5 775	-0.8	33 114	33 888	2.3
Robustas	4 185	3 839	-8.3	19 303	22 208	15.0

En miles de sacos

Pueden verse estadísticas completas del comercio de todos los países exportadores en el sitio en Internet de la OIC:
www.ico.org/trade_statistics.asp**Cuadro 6: Producción total de todos los países exportadores**

Crop year commencing	2009	2010	2011	2012*	% change 2011 - 2012*
TOTAL	122 798	133 498	135 381	144 740	6.9
Colombian Milds	9 160	9 722	8 638	9 428	9.1
Other Milds	26 516	28 933	32 071	27 877	-13.1
Brazilian Naturals	37 197	45 632	41 477	49 396	19.1
Robustas	49 925	49 210	53 195	58 039	9.1
Arabicas	72 873	84 288	82 186	86 701	5.5
Robustas	49 925	49 210	53 195	58 039	9.1
Africa	15 847	16 227	15 632	18 273	16.9
Asia & Oceania	37 211	36 318	41 076	44 503	8.3
Mexico & Central America	16 695	18 060	20 343	17 245	-15.2
South America	53 045	62 893	58 328	64 720	11

En miles de sacos

* Cálculo estimativo

Cuadro 7: Consumo mundial de café

Calendar years	2009	2010	2011	2012*	Average annual growth rate (2009 - 2012*)
World total	132 273	136 972	139 000	142 000	2.4
Exporting countries	39 616	40 910	42 397	43 451	3.1
Traditional markets	69 589	70 925	71 213	70 637	0.5
Emerging markets	23 068	25 137	25 390	27 913	6.6

En miles de sacos

* Cálculo estimativo