



INTERNATIONAL COFFEE ORGANIZATION
ORGANIZACIÓN INTERNACIONAL DEL CAFÉ
ORGANIZAÇÃO INTERNACIONAL DO CAFÉ
ORGANISATION INTERNATIONALE DU CAFÉ

ICC 110-4

27 febrero 2013
Original: francés

C

Consejo Internacional del Café
110^o período de sesiones
4 – 8 marzo 2013
Londres, Reino Unido

**Reexportaciones de café efectuadas
por Alemania**

Antecedentes

En el marco de su programa de actividades, la Organización dedica especial atención al comercio internacional de todas las formas de café con miras a aumentar la transparencia del sector cafetero. Con este fin ha llevado a cabo un análisis de las reexportaciones de café efectuadas por Alemania, el mayor país reexportador de café del mundo.

Medidas que se solicitan

Se pide al Consejo que tome nota de este documento.

REEXPORTACIONES DE CAFÉ EFECTUADAS POR ALEMANIA

INTRODUCCIÓN

1. Este informe, basado en el anterior estudio de reexportaciones de café efectuadas por los países importadores (documento ICC-109-2 Rev. 1), ofrece un estudio más detallado del desempeño de Alemania en el comercio de café. Un análisis del flujo de importaciones y exportaciones de café permitirá también una mejor comprensión de la dinámica del sector cafetero alemán. Se abarcarán los siguientes puntos:

- I. Volumen, estructura y origen de las importaciones de Alemania
- II. Volumen, estructura y destino de las reexportaciones de Alemania
- III. Valor de las reexportaciones de Alemania

2. Para este análisis se someterá a observación el período de 1990 a 2011, que se dividirá en dos subperíodos: los diez primeros años del período de libre mercado (1990 a 1999) y los doce últimos años (2000 a 2011). Este último período refleja la evolución reciente del comercio cafetero. Todos los datos de importaciones, reexportaciones y exportaciones se expresan en equivalente en grano verde.

I. VOLUMEN, ESTRUCTURA Y ORIGEN DE LAS IMPORTACIONES DE ALEMANIA

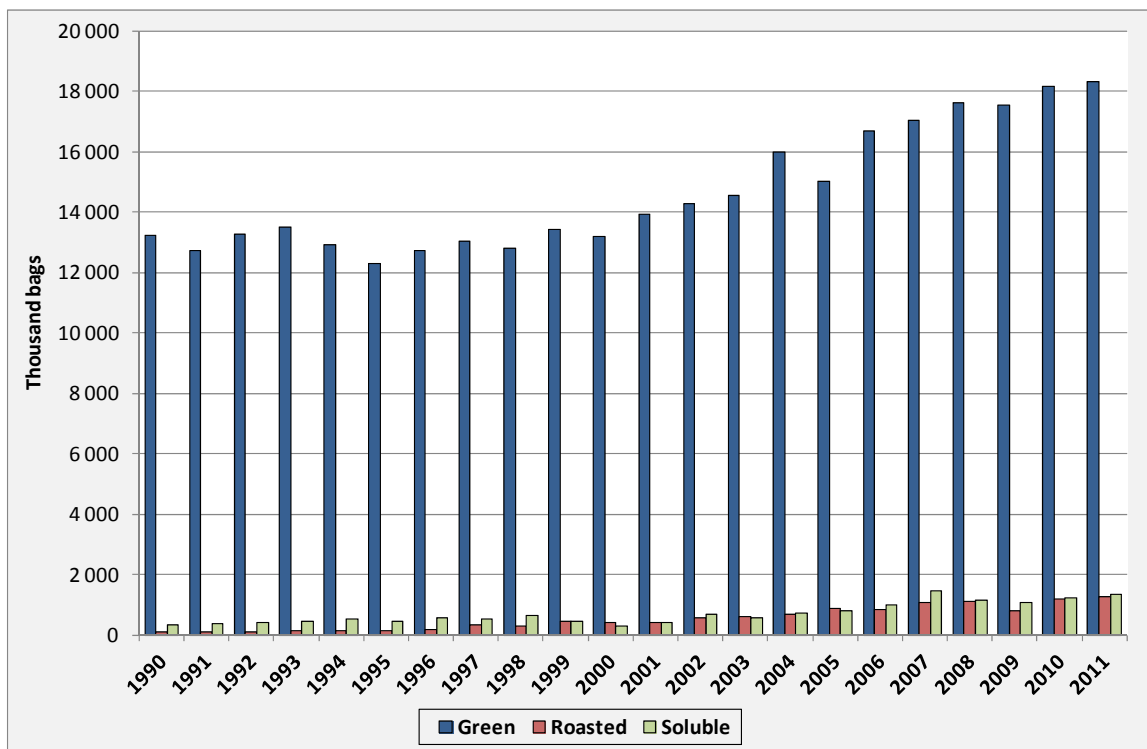
3. Entre 1990 y 2011 el volumen medio anual de las importaciones de todas las formas de café fue de 15,9 millones de sacos, lo que situó a Alemania como el segundo país importador de café del mundo después de los Estados Unidos de América. Hubo también un aumento considerable en las importaciones anuales por término medio del país, que pasaron de 13,7 millones de sacos entre 1990 y 1999 a 17,7 millones de sacos entre 2000 y 2011 (Cuadro 1).

**Cuadro 1: Importaciones de Alemania de café verde, tostado y soluble
(en miles de sacos)**

	Averages			% shares			Average annual growth rates		
	1990-2011	1990-1999	2000-2011	1990-2011	1990-1999	2000-2011	1990-2011	1990-1999	2000-2011
Green	14 646	12 991	16 026	92.2%	95.0%	90.3%	1.6%	0.2%	3.0%
Roasted	541	202	823	3.4%	1.5%	4.6%	12.4%	17.0%	10.7%
Soluble	703	477	892	4.4%	3.5%	5.0%	6.8%	3.6%	15.3%
All forms	15 891	13 670	17 741	100.0%	100.0%	100.0%	2.0%	0.5%	3.8%

4. Las importaciones fueron principalmente en forma de café verde y representaron por término medio el 92,2% del total entre 1990 y 2011. Desde el comienzo de la década de 2000 el porcentaje de las importaciones de café verde en el total de importaciones de café de Alemania fue por término medio del 90,3% al año. Las importaciones de otras formas de café fueron relativamente menos importantes, dado que el volumen medio de las importaciones de café tostado efectuadas entre 1990 y 2011 fue de 541.000 sacos, lo que representó el 3,4% del total. Las importaciones de café soluble fueron por término medio de 703.000 sacos en el período del estudio, lo que representó el 4,4% de las importaciones de café del país (Gráfico 1).

Gráfico 1: Importaciones de Alemania, por forma de café (1990 a 2011)



5. El Cuadro 2 muestra los diez orígenes más importantes de esas importaciones en el período de estudio, que fueron todos los países exportadores. La novedad más notable de ese tiempo fue la emergencia de Viet Nam, que se convirtió en el segundo país de origen de las importaciones de Alemania, y también el descenso del suministro de Colombia. Brasil fortaleció su posición en el mercado alemán, dado que su porcentaje de mercado aumentó por término medio y pasó del 12,9% entre 1990 y 1999 al 27,6% entre 2000 y 2011.

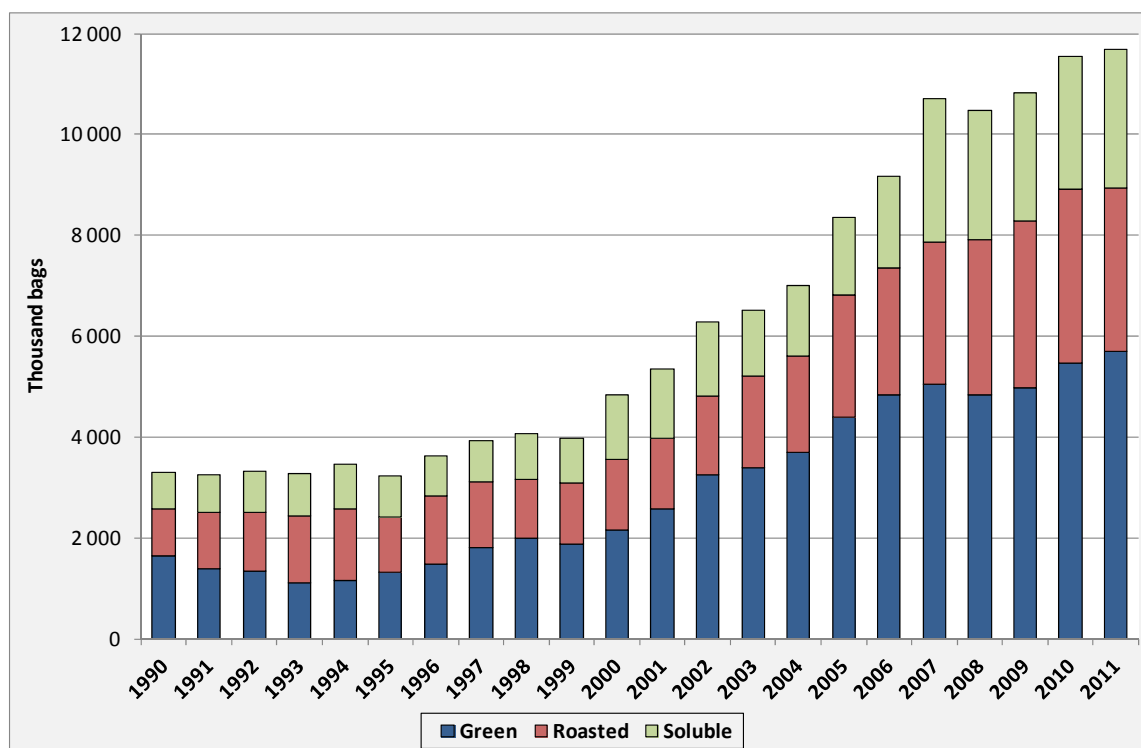
**Cuadro 2: Diez principales orígenes de las importaciones de Alemania
(en miles de sacos)**

	Averages			% shares		
	1990 - 2011	1990 - 1999	2000 - 2011	1990 - 2011	1990 - 1999	2000 - 2011
Brazil	3 477	1 764	4 905	21.9%	12.9%	27.6%
Colombia	2 257	3 437	1 272	14.2%	25.1%	7.2%
Vietnam	1 687	506	2 671	10.6%	3.7%	15.1%
Indonesia	953	826	1 060	6.0%	6.0%	6.0%
Peru	710	361	1 000	4.5%	2.6%	5.6%
El Salvador	672	894	487	4.2%	6.5%	2.7%
Honduras	631	367	852	4.0%	2.7%	4.8%
Ethiopia	561	442	659	3.5%	3.2%	3.7%
Papua New Guinea	518	564	480	3.3%	4.1%	2.7%
Guatemala	387	451	333	2.4%	3.3%	1.9%

II. VOLUMEN, ESTRUCTURA Y DESTINO DE LAS REEXPORTACIONES DE ALEMANIA

6. Alemania es el mayor reexportador de café del mundo. El total de reexportaciones fue de un nivel medio al año de 8,6 millones de sacos entre 2000 y 2011, lo que representó el 28,1% del total mundial (Gráfico 2). En términos de forma de café, Alemania efectuó el 46,2% de las reexportaciones mundiales de café verde, el 21,9% de las de café tostado y el 18,8% de las de café soluble entre 2000 y 2011.

**Gráfico 2: Volumen de las reexportaciones de Alemania por forma de café
(1990 a 2011)**



A: Volumen y estructura de las reexportaciones

7. El volumen medio anual de las reexportaciones de café verde de Alemania fue de 3 millones de sacos (Cuadro 3), lo que representó el 47,4% de su total de reexportaciones. En el período más reciente de 2000 a 2011, ese promedio aumentó y fue de 4,2 millones de sacos.

Cuadro 3: Reexportaciones de Alemania de café verde, tostado y soluble (en miles de sacos)

	1990-2011	1990-1999	2000-2011
Green	2 974	1 512	4 191
Roasted	1 864	1 205	2 413
Soluble	1 442	824	1 957
All forms	6 280	3 542	8 561
% shares			
Green	47.4%	42.7%	49.0%
Roasted	29.7%	34.0%	28.2%
Soluble	23.0%	23.3%	22.9%
Average annual growth rates			
Green	6.1%	1.5%	9.3%
Roasted	6.2%	3.1%	7.8%
Soluble	6.6%	2.1%	7.4%
All forms	6.2%	3.9%	8.4%

8. Alemania reexportó por término medio 1,9 millones de sacos de café tostado al año entre 1990 y 2011, lo que representó el 29,7% de sus reexportaciones de café. Si bien el volumen medio de las reexportaciones de café tostado se duplicó y pasó de 1,2 millones en el primer período a 2,4 millones a partir de 2000, el porcentaje de esas reexportaciones en el total de reexportaciones de Alemania descendió del 34% al 28,2%.

9. Las reexportaciones de Alemania de café soluble entre 1990 y 2011 fueron por término medio de 1,4 millones de sacos al año, lo que representó el 23% de su total de reexportaciones. El porcentaje de café soluble en el total de reexportaciones de Alemania se mantuvo relativamente igual, en un 22,9%, entre 2000 y 2011, en comparación con el 23,3% entre 1990 y 1999.

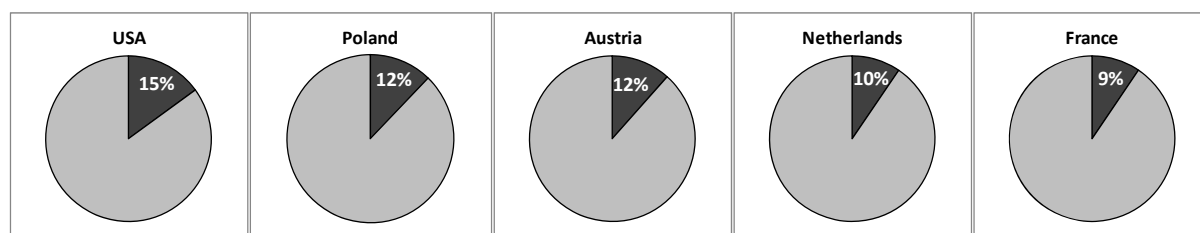
10. La tasa de crecimiento de las reexportaciones de Alemania de todas las formas de café aumentó y pasó del 3,9% entre 1990 y 1999 al 8,4% entre 2000 y 2011. En ese período más reciente, las tasas de crecimiento de las reexportaciones de café verde, tostado y soluble fueron del 9,3%, el 7,8% y el 7,4% respectivamente. La tasa de crecimiento de las

reexportaciones de café verde sigue siendo la más elevada, lo que confirma la importancia de la red de transporte de Alemania, que recibe café de los países exportadores y lo reexporta a otros destinos.

B: Destinos de las reexportaciones de Alemania

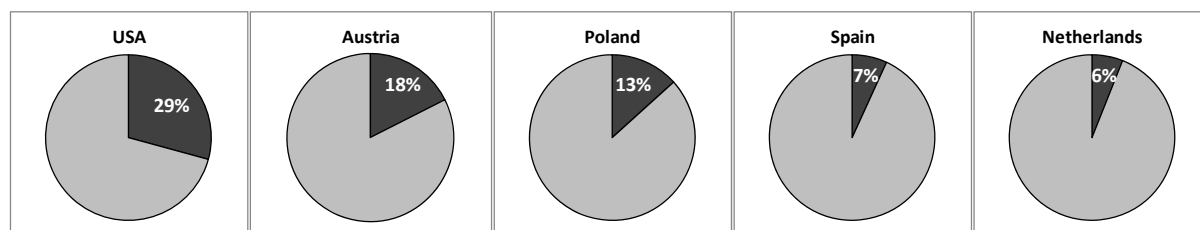
11. Alemania reexportó café a más de 150 países de todo el mundo. El Cuadro del Anexo muestra los principales destinos basándose en los promedios entre 2000 y 2011. Los Estados Unidos de América, Polonia, Austria, los Países Bajos y Francia fueron los principales destinos de las reexportaciones de Alemania de todas las formas de café (Gráfico 3).

Gráfico 3: Principales destinos de las reexportaciones de Alemania de todas las formas de café (Promedios de 2000 a 2011)



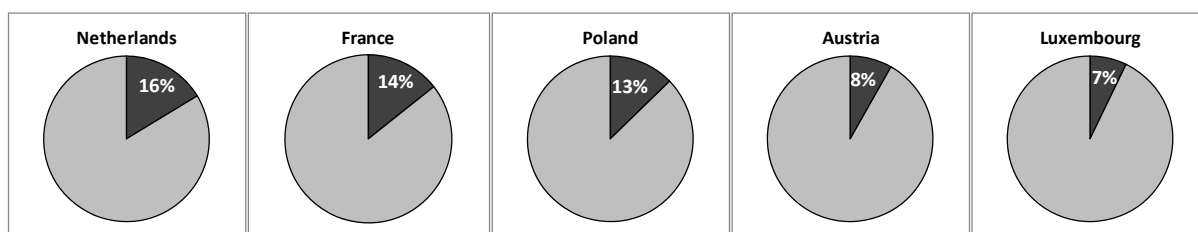
12. En el Gráfico 4 se muestran los principales destinos de las reexportaciones de café verde. A mucha distancia, el principal destino fueron los Estados Unidos de América, que representaron por término medio 1,2 millones de sacos al año a partir de 2000. La gran mayoría de esas reexportaciones fueron de café verde descafeinado. Dado que Alemania importa un volumen insignificante de café verde descafeinado, puede suponerse que hay una industria vigorosa de elaboración de café descafeinado en Alemania.

Gráfico 4: Principales destinos de las reexportaciones de Alemania de café verde (Promedios 2000 a 2011)



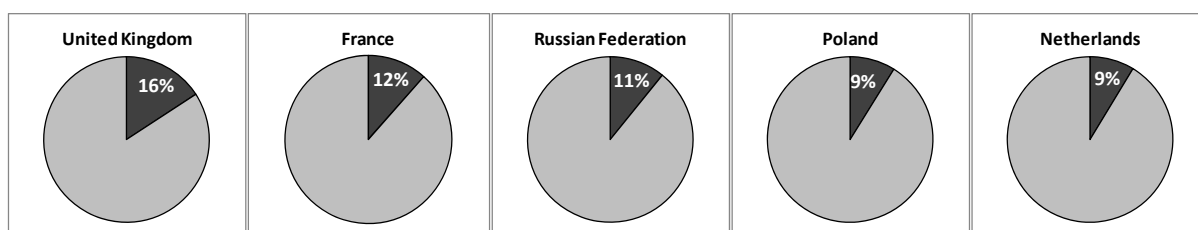
13. Las reexportaciones de café tostado se hicieron principalmente a los países fronterizos con Alemania, como se muestra en el Gráfico 5. En los últimos años se registró también un fuerte crecimiento de esas reexportaciones a Polonia, Eslovaquia y la República Checa, lo que sugiere una creciente demanda de café tostado en la Europa Oriental.

Gráfico 5: Principales destinos de las reexportaciones de Alemania de café tostado (Promedios 2000 a 2011)



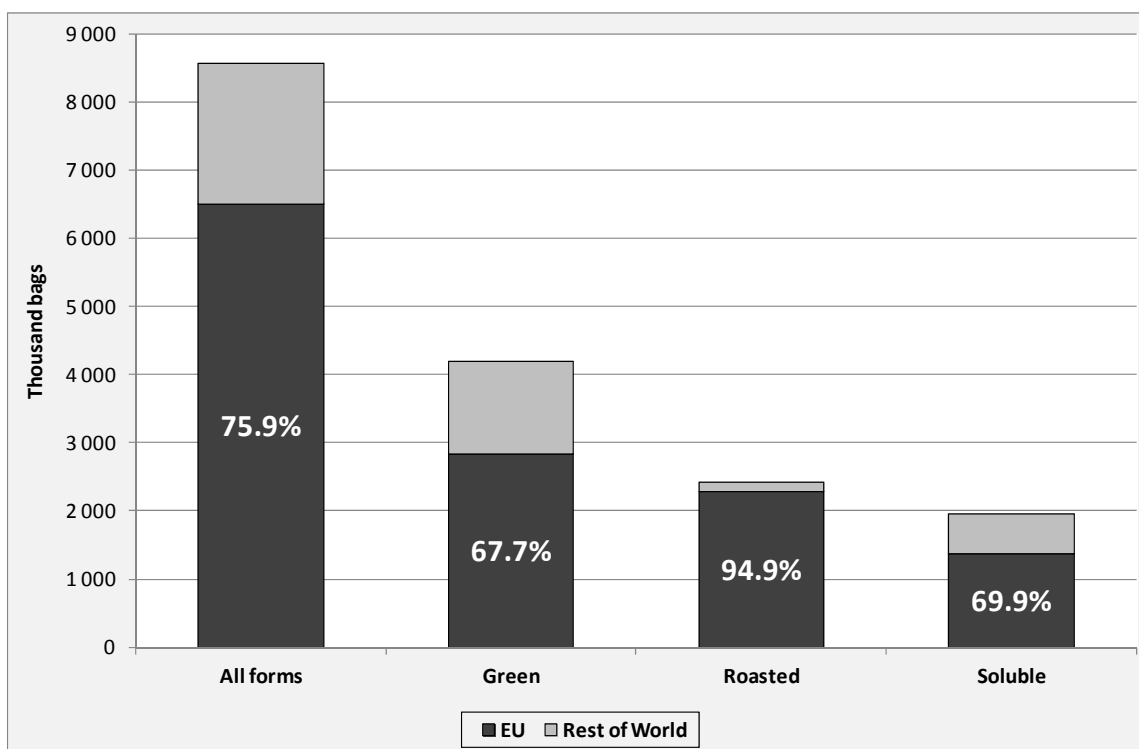
14. Por último, el Reino Unido ha sido constantemente el destino más importante de las reexportaciones de Alemania de café soluble desde 1990. Los principales destinos fueron mucho más distintos desde el punto de vista geográfico que los de café tostado, ya que fueron Francia, la Federación de Rusia, Polonia y los Países Bajos (Gráfico 6).

Gráfico 6: Principales destinos de las reexportaciones de Alemania de café soluble (Promedios 2000 a 2011)



15. Sin duda las principales reexportaciones de café de Alemania se llevaron a cabo en el marco del comercio entre los países de la Unión Europea (UE), y representaron más del 75% de las reexportaciones de todas las formas de café. El porcentaje de transacciones en el comercio entre países de la UE en el total de reexportaciones de café de Alemania osciló entre el 68% y el 95%, dependiendo de si esas transacciones fueron de café verde, tostado o soluble (Gráfico 7).

**Gráfico 7: Destinos de las reexportaciones de Alemania
(Promedios 2000 a 2011)**



III. VALOR DE LAS REEXPORTACIONES DE ALEMANIA

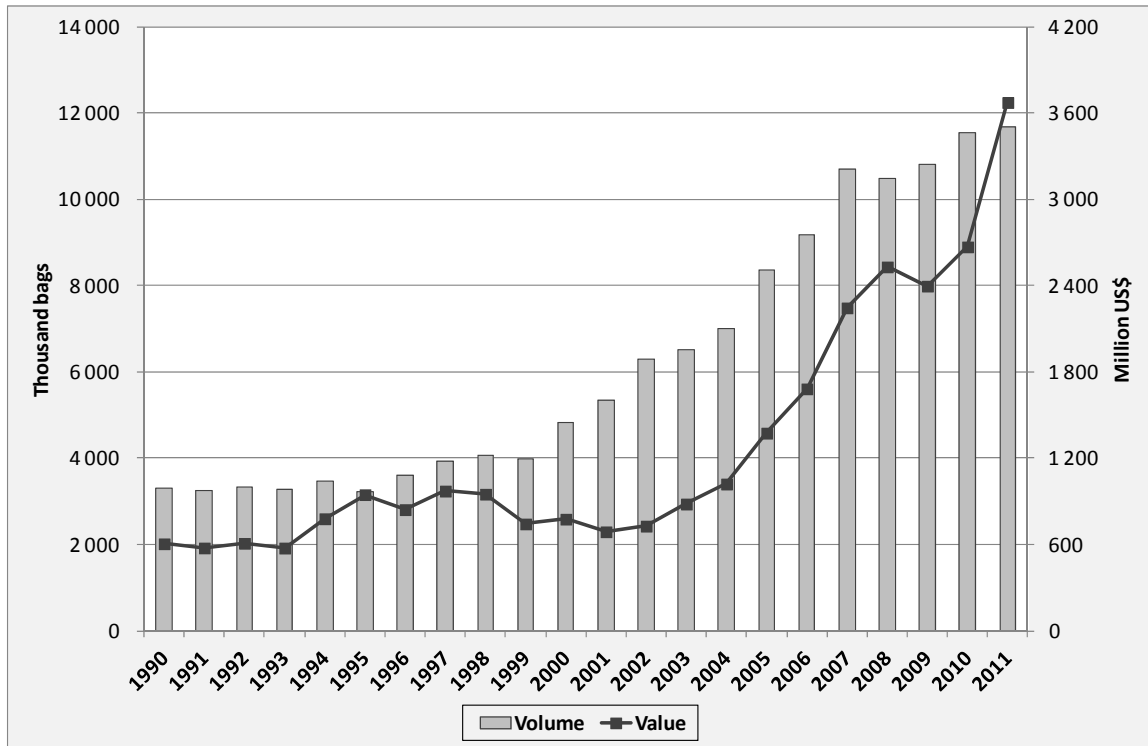
A: Período de 1990 a 2011

16. Alemania obtuvo al año por término medio US\$1,3 miles de millones por unas reexportaciones de 6,3 millones de sacos entre 1990 y 2011. Alemania obtuvo por unas reexportaciones por término medio de alrededor de 3 millones de sacos de café verde, US\$468 millones al año (Cuadro 4 y Gráfico 8).

Cuadro 4: Volumen y valor promedio de las reexportaciones de Alemania

	Volume (thousand bags)				Value (million US\$)			
	Green	Roasted	Soluble	All forms	Green	Roasted	Soluble	All forms
1990 - 2011	2 974	1 864	1 442	6 280	468	423	394	1 285
1990 - 1999	1 512	1 205	824	3 542	246	269	245	760
2000 - 2011	4 191	2 413	1 957	8 561	653	552	518	1 722

Gráfico 8: Volumen y valor de las reexportaciones de Alemania de todas las formas de café (1990 a 2011)



17. Alemania obtuvo por término medio por las reexportaciones de café tostado US\$423 millones al año por un volumen de 1,9 millones de sacos. Por las reexportaciones de café soluble Alemania obtuvo por término medio casi US\$394 millones al año por un promedio de 1,4 millones de sacos durante todo el período de 1990 a 2011.

B: Período de 1990 a 1999

18. En ese primer período de libre mercado, el valor por término medio de las reexportaciones de Alemania de todas las formas de café fue de US\$760 millones por un volumen de 3,5 millones de sacos. El valor total de las reexportaciones de Alemania de café verde fue por término medio de US\$246 millones por un volumen de alrededor de 1,5 millones de sacos.

19. Alemania obtuvo por las reexportaciones de café tostado US\$269 millones por un volumen por término medio de 1,2 millones de sacos, y US\$245 millones por las reexportaciones de café soluble por un volumen de 824.000 sacos por término medio.

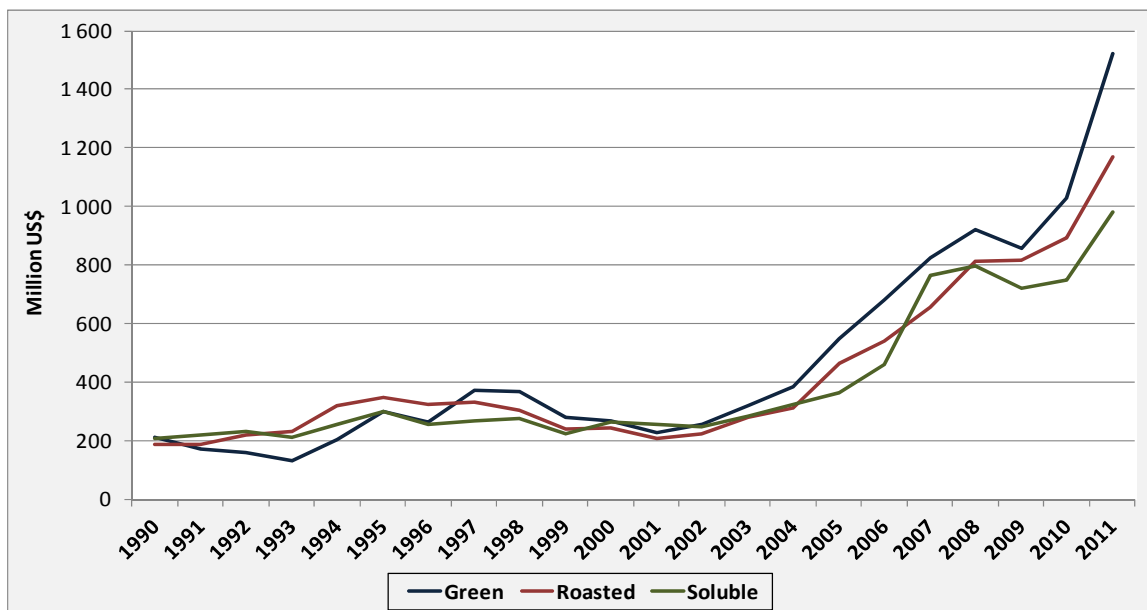
C: Período de 2000 a 2011

20. En este período se registraron aumentos importantes en el volumen y valor de las reexportaciones. Alemania obtuvo por las reexportaciones de todas las formas de café US\$1,7 miles de millones por un volumen de 8,6 millones de sacos.

21. Alemania obtuvo US\$653 millones por un volumen medio de reexportaciones de café verde de 4,2 millones de sacos. El valor anual por término medio de las reexportaciones de Alemania de café tostado entre 2000 y 2011 fue de alrededor de US\$552 millones por un volumen de 2,4 millones de sacos. Alemania obtuvo por las reexportaciones de café soluble US\$518 millones por un volumen por término medio de 2 millones de sacos.

22. Cabe señalar que los ingresos más altos de Alemania por las reexportaciones efectuadas en el período en conjunto fueron los procedentes de café verde (36,4%), seguidos por el café tostado (32,9%). Las reexportaciones de café soluble representaron el 30,7% de los ingresos totales. La importancia de las reexportaciones de Alemania de café verde se vio confirmada en el período a partir de 2000, en que el porcentaje de café verde en el valor de las reexportaciones fue del 37,9% frente al 32% de café tostado y el 30,1% de café soluble. Se registró por tanto un aumento considerable en el valor de las reexportaciones de café verde frente a otras formas de café (Gráfico 9). En años más recientes el porcentaje de café verde en el valor de las reexportaciones aumentó considerablemente, ya que pasó del 38,5% en el año civil 2010 al 41,5% en 2011. De hecho, entre 2010 y 2011 el valor de las reexportaciones de café verde aumentó un 48,2%, ya que pasó de US\$1 miles de millones a US\$1,5 miles de millones, mientras que el volumen de las reexportaciones aumentó sólo un 4%, ya que pasó de 5,5 millones de sacos en 2010 a 5,7 millones en 2011.

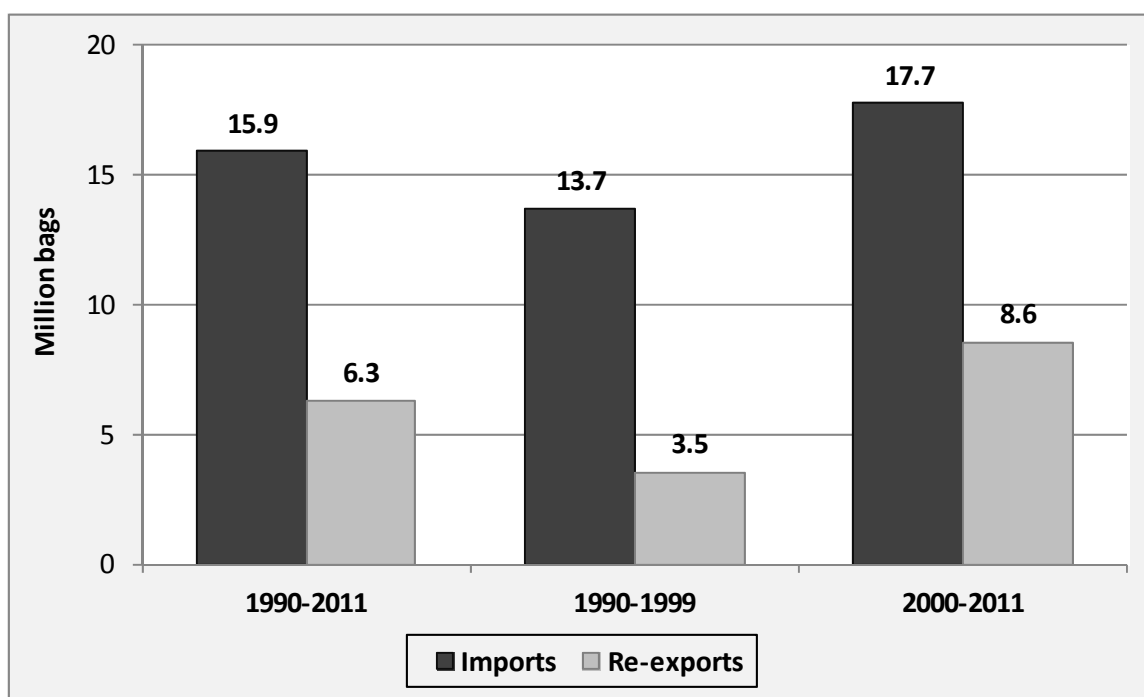
Gráfico 9: Valor de las reexportaciones de Alemania por forma de café (1990 a 2011)



CONCLUSIÓN

23. En conclusión, este estudio pone de relieve el dinámico crecimiento de la industria cafetera en Alemania, en especial entre 2000 y 2011. Las reexportaciones representaron el 48,3% del promedio anual de unas importaciones de 17,7 millones de sacos (Gráfico 10). El aumento de las reexportaciones, en especial las de café verde, es atribuible en gran parte a la amplia red de transporte de Alemania, que recibe café importado de los países productores y lo reexporta a otros destinos.

Gráfico 10: Promedio de las importaciones y reexportaciones anuales de Alemania



24. Cabe señalar que hubo descensos importantes en las importaciones de Alemania de café verde de algunos orígenes, mientras que las de otros aumentaron en importancia. Esto destaca en especial en el caso de las importaciones de Colombia y en menor medida de Guatemala, que perdieron cuota de mercado principalmente con respecto a Brasil y Viet Nam.

25. La Unión Europea siguió siendo el principal destino de la reexportación de todas las formas de café por Alemania, si bien los Estados Unidos de América siguieron siendo uno de los principales destinos, en especial para café verde descafeinado.

PRINCIPALES DESTINOS DE LAS REEXPORTACIONES DE ALEMANIA

All forms	Averages			% share of origin		
	1990 - 2011	1990 - 1999	2000 - 2011	1990 - 2011	1990 - 1999	2000 - 2011
USA	1 016	696	1 282	16.2%	19.7%	15.0%
Poland	630	140	1 038	10.0%	4.0%	12.1%
Austria	706	366	989	11.2%	10.3%	11.6%
Netherlands	630	409	815	10.0%	11.5%	9.5%
France	608	365	811	9.7%	10.3%	9.5%
United Kingdom	449	411	481	7.2%	11.6%	5.6%
Belgium	431	459	408	6.9%	13.0%	4.8%
Spain	261	90	403	4.2%	2.5%	4.7%
Russian Federation	152	54	233	2.4%	1.5%	2.7%
Czech Republic	137	34	224	2.2%	1.0%	2.6%

Green	Averages			% share of origin		
	1990 - 2011	1990 - 1999	2000 - 2011	1990 - 2011	1990 - 1999	2000 - 2011
USA	979	682	1 226	32.9%	45.1%	29.2%
Austria	535	296	735	18.0%	19.6%	17.5%
Poland	309	10	558	10.4%	0.6%	13.3%
Spain	177	47	287	6.0%	3.1%	6.8%
Netherlands	161	51	252	5.4%	3.4%	6.0%
France	183	113	241	6.1%	7.5%	5.7%
Belgium	133	88	171	4.5%	5.8%	4.1%
Italy	90	22	146	3.0%	1.5%	3.5%
United Kingdom	96	90	102	3.2%	5.9%	2.4%
Denmark	51	5	89	1.7%	0.3%	2.1%

Roasted	Averages			% share of origin		
	1990 - 2011	1990 - 1999	2000 - 2011	1990 - 2011	1990 - 1999	2000 - 2011
Netherlands	355	309	393	19.1%	25.7%	16.3%
France	238	110	345	12.8%	9.2%	14.3%
Poland	214	102	307	11.5%	8.5%	12.7%
Austria	128	45	198	6.9%	3.7%	8.2%
Luxembourg	99	11	173	5.3%	0.9%	7.2%
Belgium	246	342	166	13.2%	28.4%	6.9%
Spain	52	17	82	2.8%	1.4%	3.4%
Slovakia	45	1	81	2.4%	0.1%	3.4%
Czech Republic	53	18	81	2.8%	1.5%	3.4%
Romania	49	12	80	2.6%	1.0%	3.3%

Soluble	Averages			% share of origin		
	1990 - 2011	1990 - 1999	2000 - 2011	1990 - 2011	1990 - 1999	2000 - 2011
United Kingdom	296	280	309	20.5%	34.0%	15.8%
France	187	142	225	13.0%	17.2%	11.5%
Russian Federation	136	44	212	9.4%	5.4%	10.8%
Poland	107	28	173	7.4%	3.5%	8.8%
Netherlands	115	49	170	8.0%	5.9%	8.7%
Ukraine	83	10	145	5.8%	1.2%	7.4%
Czech Republic	57	12	94	3.9%	1.4%	4.8%
Hungary	45	5	79	3.1%	0.7%	4.0%
Belgium	52	29	71	3.6%	3.5%	3.6%
Austria	43	26	56	3.0%	3.2%	2.9%

En miles de sacos