



INTERNATIONAL COFFEE ORGANIZATION
ORGANIZACIÓN INTERNACIONAL DEL CAFÉ
ORGANIZAÇÃO INTERNACIONAL DO CAFÉ
ORGANISATION INTERNATIONALE DU CAFÉ

ICC 110-5

28 février 2013
Original: français

F

Conseil international du Café
110^e Session
4 – 8 Mars 2013
Londres, Royaume - Uni

Les échanges mondiaux du café soluble

Contexte

Conformément aux objectifs de l'Accord international de 2007 sur le café, l'Organisation internationale du café devra faciliter l'expansion et la transparence du commerce international sur tous les types et toutes les formes de café et mettre à la disposition des Membres des études et rapports techniques sur les aspects pertinents du secteur du café. Compte tenu de ces dispositions, le programme d'activités pour l'année caféière 2012/13 (document ICC-109-12) prévoit la préparation d'une étude sur les échanges mondiaux du café soluble. Aussi, le présent rapport analyse les échanges mondiaux du café soluble et son importance aussi bien dans pays exportateurs qu'importateurs.

Mesure à prendre

Le Conseil est invité à prendre note de ce document.

LES ÉCHANGES MONDIAUX DU CAFÉ SOLUBLE

1. Considéré comme une boisson simple à préparer le café soluble ou “instantané” a connu une expansion notable dans plusieurs pays et soutenu l’augmentation des échanges mondiaux. Le présent rapport examine la dynamique des échanges mondiaux de cette forme de café depuis l’année civile 1990. L’étude s’appuie sur les données relatives aux statistiques des exportations, des importations et des réexportations au cours de la période allant de 1990 à 2011. Une comparaison de la performance des échanges du café soluble est également conduite en prenant en compte la période de 1990 à 1999 puis celle de 2000 à 2011. Toutes les données relatives au volume des importations, des exportations et des réexportations sont en équivalent café vert (GBE). L’étude couvre les points ci-après :

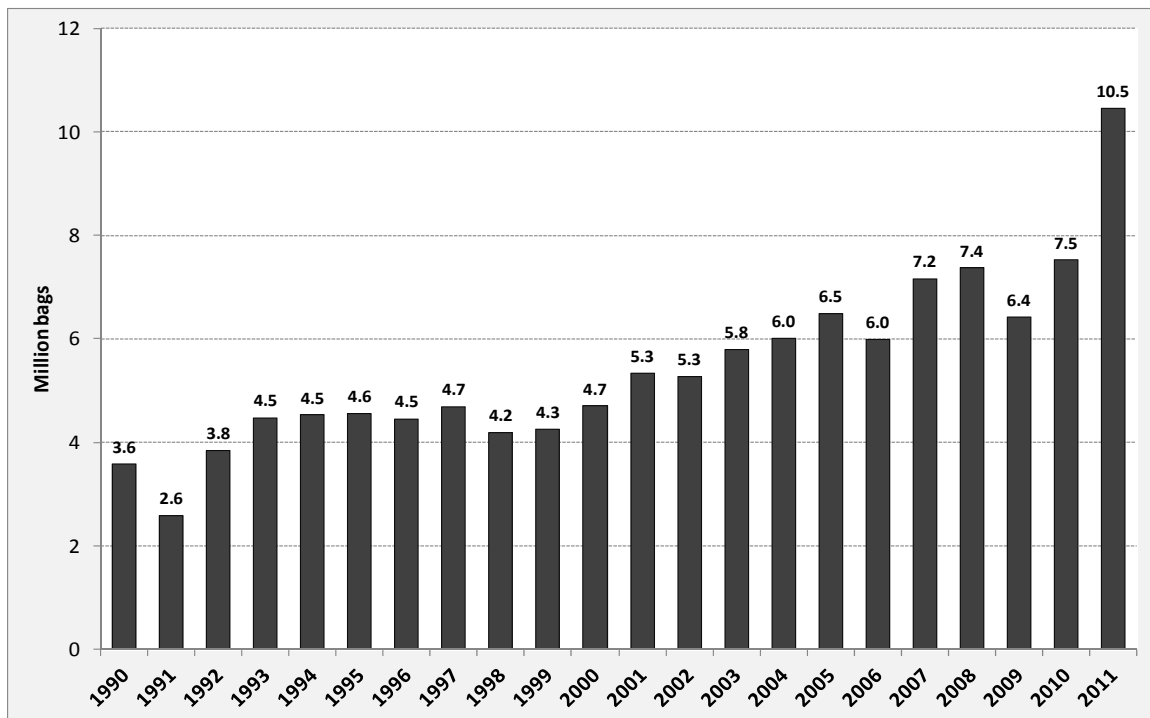
- I. Exportations de café soluble par les pays exportateurs
- II. Échanges du café soluble par les pays importateurs
- III. Analyse comparative de la valeur des exportations des pays exportateurs et la valeur des réexportations des pays importateurs

I. Exportations de café soluble par les pays exportateurs

A – Volume des exportations du café soluble

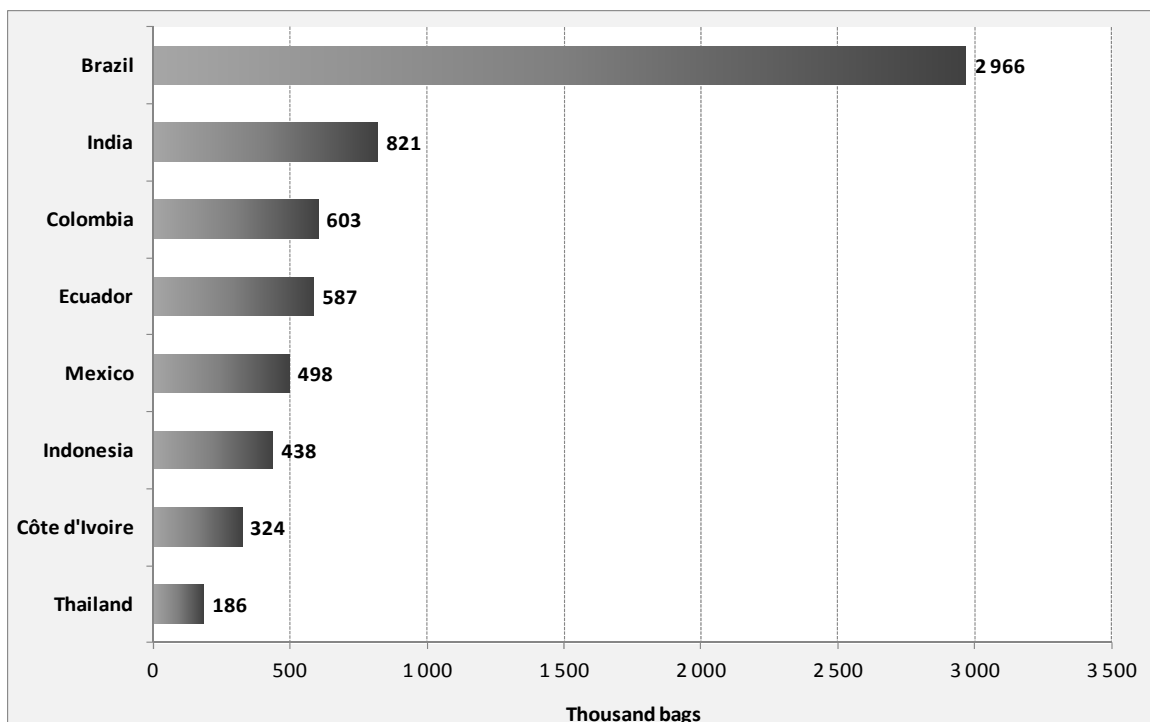
2. Le volume annuel moyen des exportations du café soluble par les pays exportateurs au cours de la période de 1990 à 2011 est de 5,4 millions de sacs (**Annexe I-A**). Les exportations des pays exportateurs ont dans l’ensemble régulièrement augmenté à un taux moyen de 5,2%. La croissance a été beaucoup plus forte au cours des dernières années puisque la moyenne annuelle entre 2000 et 2011 était de 6,5 millions de sacs, soit un taux de croissance de 7,5% contre 4,1 millions pour 1990-999 correspondant à un taux de croissance annuel de 1,9%. Les exportations de café soluble au cours de l’année 2011 étaient de 10,5 millions de sacs contre 4,7 millions en 2000 et 3,6 millions de sacs en 1990 (graphique 1).

Graphique 1 : Exportations du café soluble par les pays exportateurs



3. Les exportations sont largement dominées par le Brésil, l'Inde, la Colombie et l'Équateur. Le Mexique, l'Indonésie et la Côte d'Ivoire sont aussi d'importants pays exportateurs de café soluble (graphique 2).

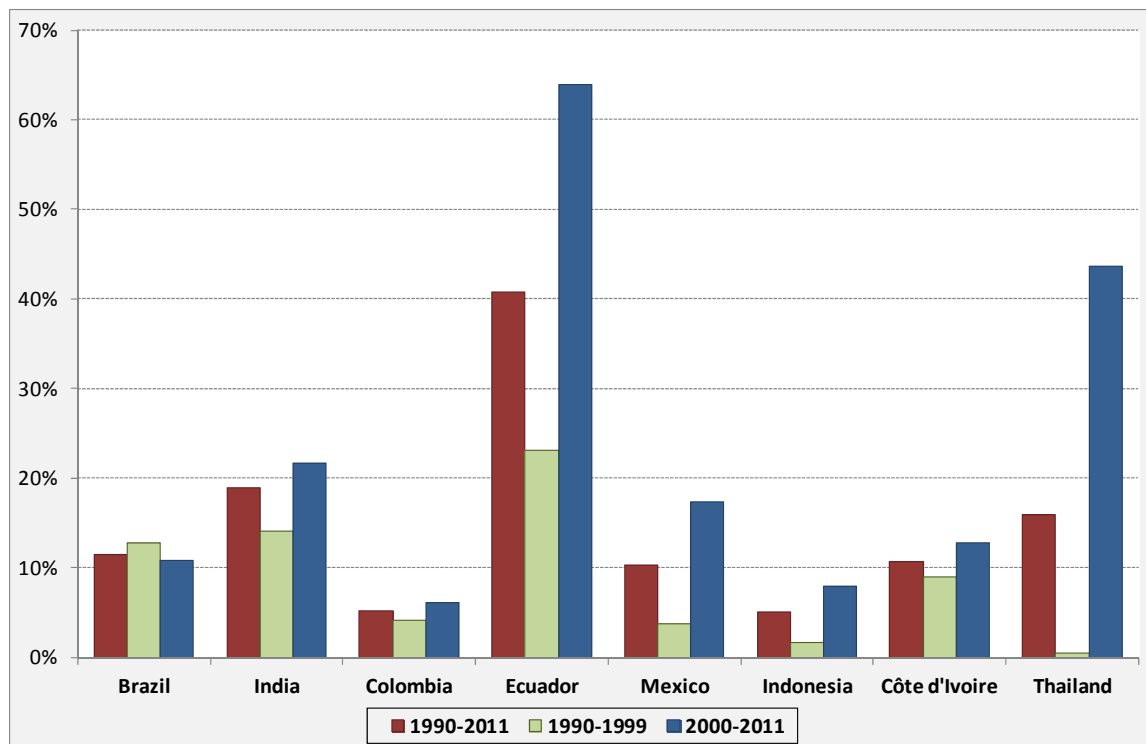
Graphique 2 : Principaux exportateurs de café soluble (Moyenne de 2000 à 2011)



4. Depuis l'année civile 2000, les exportations de café soluble du Brésil ont atteint en moyenne 3 millions de sacs par an, soit 45,3% des exportations de tous les pays exportateurs. Les exportations de l'Inde, de la Colombie et de l'Équateur comptent pour 12,6%, 9,2% et 9%, respectivement. Le Mexique et l'Indonésie ont des parts moyennes d'exportation inférieures de 7,6% et 6,7%, respectivement. Toutefois, les exportations de café soluble de l'Indonésie ont connu une très forte augmentation en 2011, atteignant un niveau de 2,7 millions de sacs, soit 25,5% des exportations de tous les pays exportateurs; faisant de l'Indonésie le deuxième plus grand pays exportateur de café soluble après le Brésil.

5. Dans de nombreux pays exportateurs, l'industrie du café soluble a connu un développement accéléré puisque sa part dans les exportations de toutes les formes de café a augmenté au cours des dernières années. Le graphique 3 montre, entre autres, les cas particuliers de l'émergence de l'Équateur et de la Thaïlande comme ayant une forte industrie de transformation du café soluble. L'Inde et le Mexique ont également augmenté sensiblement les parts de café soluble dans leurs exportations de toutes les formes de café.

Graphique 3 : Parts de café soluble dans toutes les formes de café exportés par les pays exportateurs

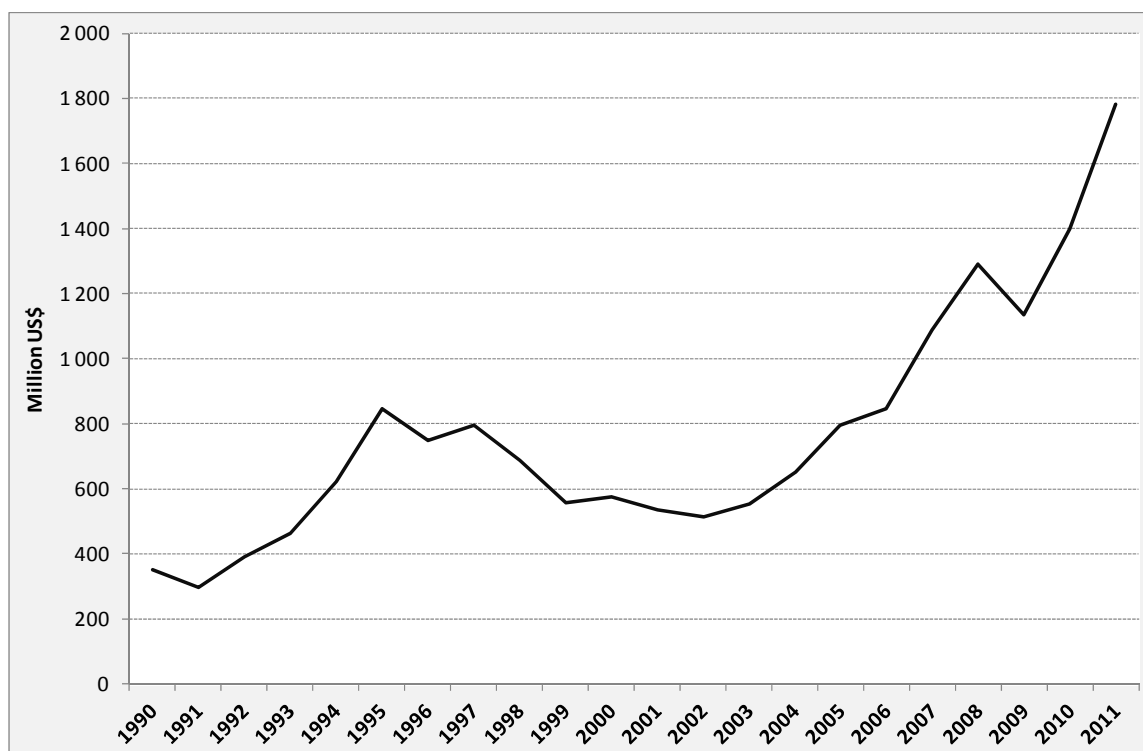


6. Dans le cas du Brésil, bien qu'étant le leader dans les exportations de café soluble, sa part du café soluble dans les exportations de toutes les formes de café demeure autour de 11%. En effet, le Brésil continue de subir le tarif de 9% imposé aux pays tiers par l'Union européenne contre 3,1% du taux préférentiel aux autres pays exportateurs.

B – Valeur des exportations de café soluble

7. Au cours de l'ensemble de la période de 1990 à 2011 la valeur moyenne des exportations de café soluble des pays exportateurs était de 769 millions de dollars EU pour un volume de 5,4 millions de sacs (graphique 4).

Graphique 4: Valeur des exportations de café soluble des pays exportateurs



8. Les recettes de café soluble ont augmenté pendant la période de 2000 à 2011 puisqu'elles étaient de l'ordre de 930 millions de dollars EU par an pour 6,5 millions de sacs contre 576 millions de dollars pour 4,1 millions de sacs au cours de la précédente période. Les recettes d'exportations de l'année civile 2011 sont estimées à 1,8 milliard de dollars EU pour un volume de 10,5 millions de sacs contre 574 millions de dollars obtenus des exportations de 4,7 millions de sacs pendant en 2000, soit une augmentation de 210,3%. Ces augmentations s'expliquent par la nette amélioration des prix mondiaux du café.

9. Pris individuellement, certains exportateurs ont réalisé d'importantes augmentations de recettes des exportations de café soluble (tableau 1). Le Brésil enregistre les plus fortes recettes des exportations de café soluble avec 653 millions de dollars en 2011, une augmentation de 202,5% par rapport à 2000 qui étaient de 216 million de dollars EU. Tous les principaux pays exportateurs ont réalisé des recettes substantielles des exportations de café soluble au cours de la période de 2000 à 2011. Cependant, les recettes d'exportations

de café soluble ont baissé de 33,1% en Côte d'Ivoire puisqu'elles sont passées de 53 millions de dollars EU en 2000 à 35 millions de dollars en 2011, en raison notamment des troubles sociaux.

Tableau 1: Valeur des exportations de café soluble (En million de dollar EU)

	Calendar years				Averages			Growth rates		
	1990	1999	2000	2011	1990-2011	1990-1999	2000-2011	1990-2011	1990-1999	2000-2011
Brazil	171	224	216	653	334	276	382	6.6%	3.1%	10.6%
Colombia	56	97	113	250	125	100	147	7.4%	6.4%	7.5%
India	27	67	87	294	88	58	113	12.0%	10.6%	11.8%
Mexico	4	33	39	130	53	22	80	18.7%	28.0%	11.6%
Ecuador	11	21	22	151	51	29	70	13.2%	7.3%	19.4%
Côte d'Ivoire	68	69	53	35	50	65	37	-3.1%	0.1%	-3.6%
Indonesia	2	30	28	201	35	12	54	25.7%	37.8%	19.8%
Thailand	1	1	2	45	15	1	27	23.4%	9.9%	33.9%
<i>Others</i>	11	17	16	22	16	12	20	3.2%	4.5%	3.1%
Total	350	559	574	1781	769	576	930	8.1%	5.3%	10.8%

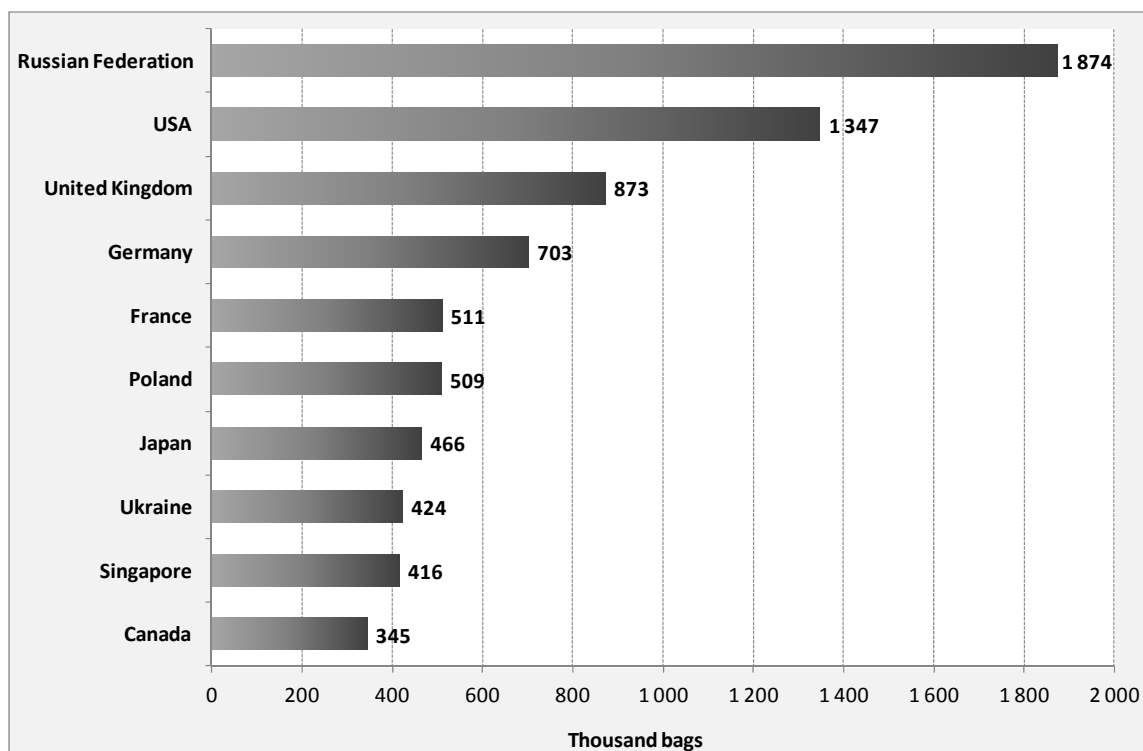
10. Au total, on observe une forte dynamique de l'industrie de transformation locale de café soluble dans certains pays exportateurs, notamment l'Indonésie, le Mexique, l'Inde et l'Equateur qui connaissent des taux de croissance élevés du volume de leurs exportations café soluble. Les développements récents depuis l'année 2000 confirment la poursuite de la dynamique des exportations du café soluble par ces pays auquel s'est joint la Thaïlande qui a enregistré un taux de croissance de 39,9%.

II. Échanges du café soluble par les pays importateurs

A –Importations de café soluble des pays importateurs

11. Le volume annuel moyen des importations du café soluble des pays importateurs sur l'ensemble de la période couverte par l'étude est de 12 millions de sacs. Le volume des importations a atteint 15,5 millions de sacs en moyenne entre 2000 et 2011 contre 7,7 millions de sacs au cours de la période de 1990 à 1999. Il était de 17,8 million de sacs pendant l'année civile 2011 contre 10,1 million de sacs en 2000. La Fédération de Russie est le plus gros pays importateur de café soluble avec en moyenne 1,9 million de sacs par an, soit 15,5% des importations de café soluble de tous les pays importateurs. Les importations des Etats-Unis, du Royaume-Uni et de l'Allemagne sont en moyenne de 1,3 million de sacs, 873 000 sacs et 703 000 sacs respectivement (graphique 5).

Graphique 5: Principaux importateurs de café soluble (Moyenne de 1990 à 2011)



12. La part des importations de café soluble dans les importations totales de toutes les formes de café des pays importateurs est relativement faible, égale à 11,2% en moyenne sur l'ensemble de la période de 1990 à 2011. Cette part est passée à 12,9% annuellement depuis l'année 2000. Les importations de café soluble continuent de constituer une proportion importante des importations de toutes les formes de café de certains pays (tableau 2).

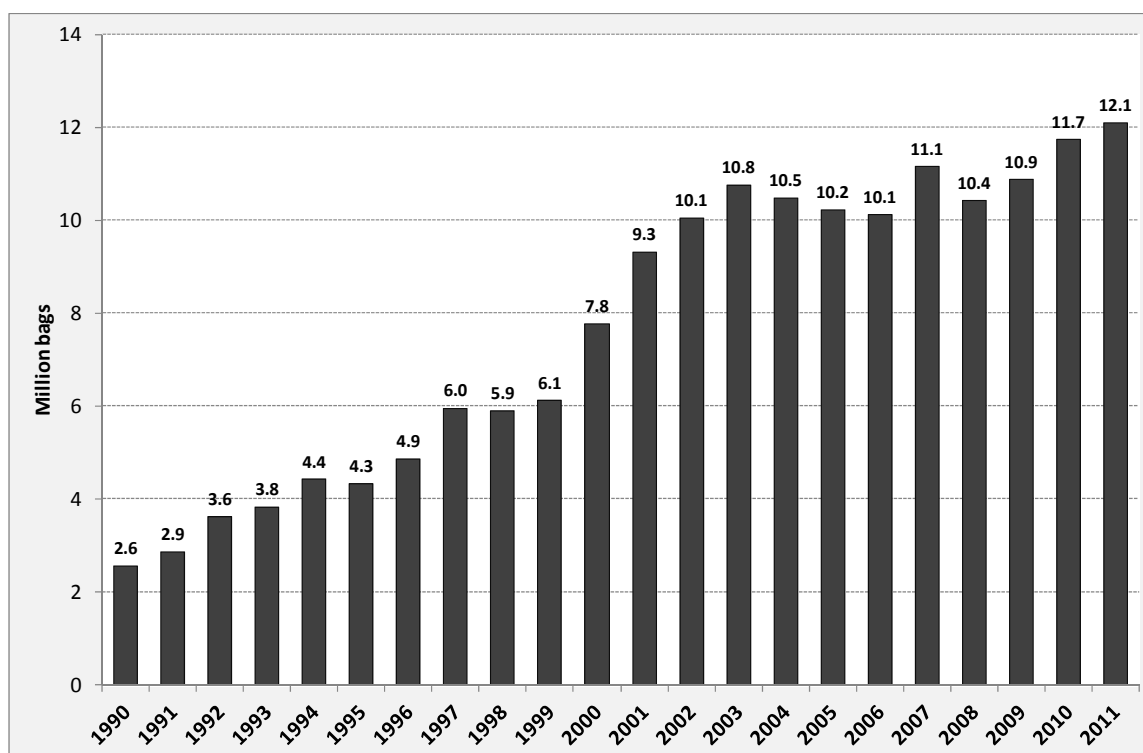
Table 2: Part des importations de café soluble dans les importations totales de toutes les formes de café (En milliers de sacs)

	Soluble coffee imports			Imports of all forms			Percentage shares		
	1990-2011	1990-1999	2000-2011	1990-2011	1990-1999	2000-2011	1990-2011	1990-1999	2000-2011
Russian Federation	1 874	1 061	2 551	2 499	1 304	3 494	75.0%	81.4%	73.0%
Ukraine	424	83	708	584	115	974	72.6%	72.0%	72.7%
Singapore	416	168	622	1 050	1 182	939	39.6%	14.2%	66.2%
Poland	509	211	757	2 270	1 663	2 775	22.4%	12.7%	27.3%
United Kingdom	873	745	980	3 335	3 014	3 602	26.2%	24.7%	27.2%
Canada	345	265	411	3 244	2 706	3 692	10.6%	9.8%	11.1%
France	511	409	596	6 488	6 500	6 479	7.9%	6.3%	9.2%
Japan	466	441	486	6 576	5 805	7 218	7.1%	7.6%	6.7%
USA	1 347	1 064	1 583	21 910	19 996	23 505	6.1%	5.3%	6.7%
Germany	703	477	892	15 891	13 670	17 741	4.4%	3.5%	5.0%
Total	11 977	7 748	15 501	106 555	90 491	119 943	11.2%	8.6%	12.9%

B – Réexportations des pays importateurs

13. La moyenne annuelle des réexportations de café soluble par les pays importateurs au cours de la période de 1990 à 2011 a été de 7,7 millions de sacs, représentant 32,8% des réexportations de toutes les formes de café. Au cours de l'année civile 2011, le total des réexportations de café soluble par les pays importateurs était de 12,1 millions de sacs contre 2,6 million en 1990 et 7,8 millions de sacs en 2000 (graphique 6).

Graphique 6 : Volume des réexportations de café soluble des pays importateurs



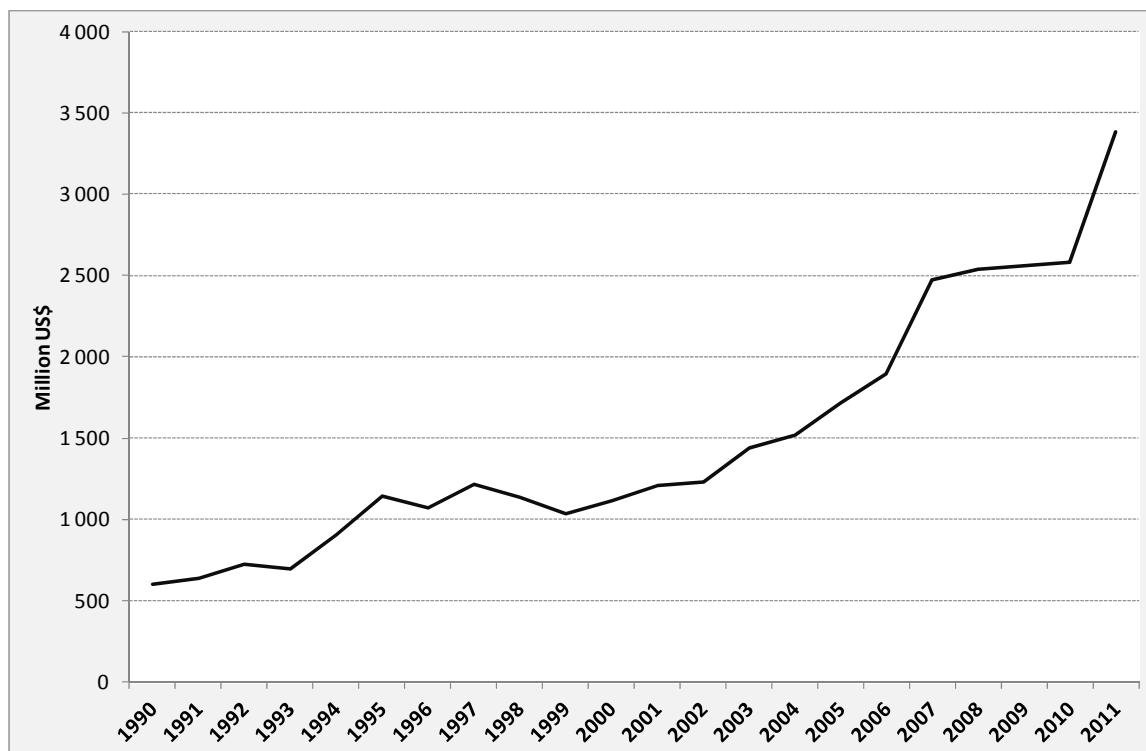
14. Sur l'ensemble de la période couverte par cette étude l'Allemagne a réalisé 18.7% des réexportations totales du café soluble de tous les pays importateurs avec une moyenne annuelle de 1,4 million de sacs. Les autres pays ayant réalisé des volumes significatifs de réexportations de café soluble sont le Singapour (11,1%), la Malaisie (8%), le Royaume-Uni (7,9%) et l'Espagne (7,6%). Au cours de la période de 2000 à 2011, ces pays ont continué d'enregistrer des proportions importantes de réexportations du café soluble parmi tous les pays importateurs.

15. Aussi, de 1990 à 2011 les réexportations de café soluble représentaient plus de la moitié des réexportations totales, entre autres, du Royaume-Uni (79,9%), de la Suisse (61,6%), de l'Espagne (61,3%) et de la Hongrie (51,7%). Malgré leur essor rapide dans les pays exportateurs, les échanges du café soluble sont encore largement dominée par les pays importateurs.

16. En ce qui concerne la valeur des réexportations, sur l'ensemble de la période de 1990 à 2011, les pays importateurs ont encaissé annuellement quelque 1,5 milliard de dollars EU pour la réexportation de 7,7 millions de sacs de café soluble. Au cours de la période de 2000 à 2011, la valeur moyenne des réexportations a atteint presque 2 milliards de dollars EU pour 10,4 millions de sacs contre 917 millions de dollars pour 4,4 millions de sacs entre 1990 et 1999. L'Allemagne enregistre la plus grosse part avec 518 millions de dollars EU pour 2 millions de sacs, soit 26,3% des recettes totales engrangées par les pays importateurs au cours de la période de 2000 à 2011. Le Royaume-Uni, la France, les Pays-Bas, l'Espagne et la Suisse réalisent également d'importantes recettes des réexportations du café soluble.

17. Plus récemment, la valeur des réexportations de café soluble a considérablement augmenté, passant de 3,4 milliards de dollars en 2011 pour un volume de 12,1 millions de sacs à 1,1 milliard de dollars en 2000 pour 7,8 millions de sacs.

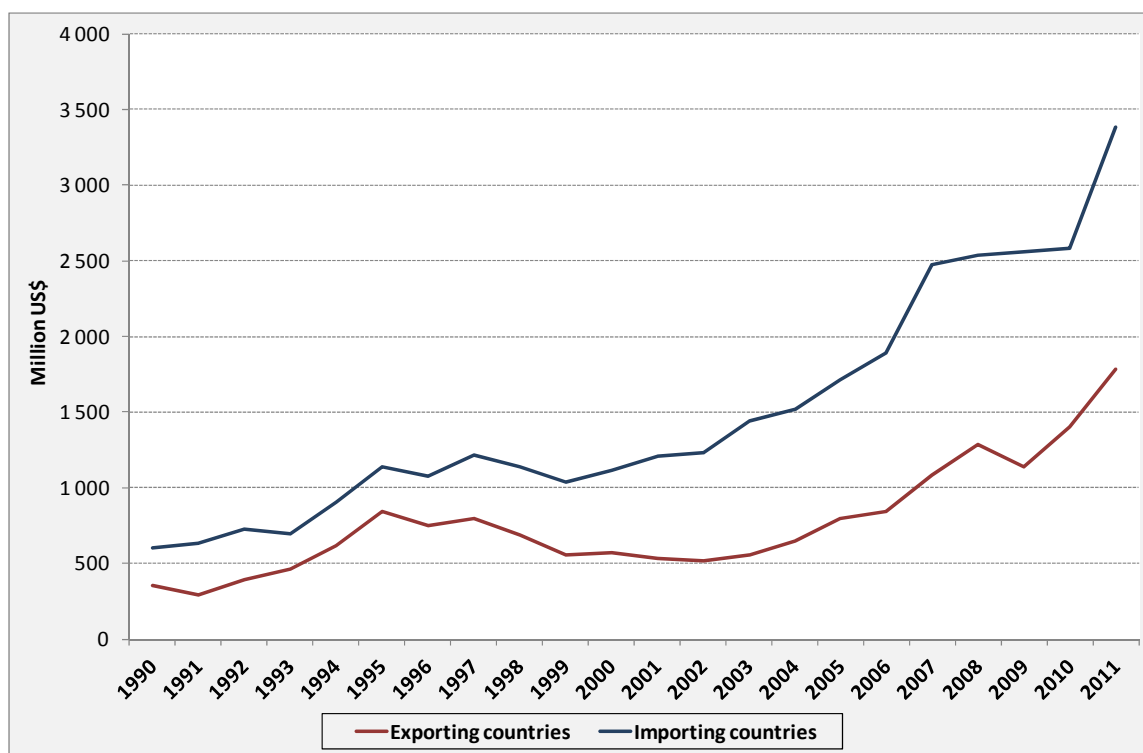
Graphique 7: Valeur des réexportations de café soluble par les pays importateurs



III. Comparaison entre la valeur des exportations de café soluble par les pays exportateurs et la valeur des réexportations par les pays importateurs

18. L'annexe présente un résumé des données comparatives des échanges du café soluble réalisés par les deux groupes (pays exportateurs et pays importateurs). Pour la période allant de 1990 à 2011, les réexportations du café soluble ont permis aux pays importateurs d'enregistrer 1,5 milliard de dollars EU pour un volume de 7.7 millions de sacs contre 769 millions de dollars obtenus par les pays exportateurs pour un volume de 5,4 millions de sacs (graphique 8). La valeur des réexportation des pays importateurs est beaucoup plus élevée que celle des exportations des pays exportateurs.

Graphique 8: Valeur des exportations des pays exportateurs et des réexportations des pays importateurs de café soluble



19. Par rapport à la dynamique des échanges de café soluble, on note un fort taux de croissance du volume des exportations dans les pays exportateurs par rapport aux pays importateurs depuis l'année 2000 puisqu'il était de 7,5% contre 4,1%. Toutefois, le taux de croissance des recettes issues des échanges est relativement le même pour les deux groupes.

20. Aussi, afin de mieux apprécier la performance des deux groupes (pays exportateurs et pays importateurs), il convient de comparer les valeurs unitaires des réexportations et des exportations. La valeur unitaire des réexportations du café soluble par les pays importateurs est beaucoup plus élevée que celle des exportations des pays exportateurs.

CONCLUSION

21. De nombreux pays exportateurs ont encouragé l'installation des unités de transformation de café soluble, le plus souvent en partenariat avec deux sociétés multinationales qui contrôlent plus de 75% du marché mondial. Bien que des augmentations significatives aient été observées dans certains pays exportateurs, la part du café soluble dans les exportations de toutes les formes de café reste encore relativement faible autour de 12,5% pour la période de 2000 à 2011. L'Equateur, la Thaïlande, l'Inde, le Mexique se distinguent des autres par des parts élevées du café soluble dans les exportations totales de toutes les formes de café.

22. Concernant les pays importateurs, les échanges de café soluble sont très élevés dans les marchés émergents où les importations augmentent rapidement, notamment la Fédération de Russie, l'Ukraine, la Turquie et bien d'autres. Parmi les marchés traditionnels, le Royaume-Uni et la Grèce ont des parts significatives du café soluble dans leurs échanges. Par contre, la réexportation est dominée par l'Allemagne, bien qu'elle occupe moins de 25% de toutes les formes de café.

23 Enfin, il convient de noter que les échanges mondiaux du café soluble connaissent une forte croissance depuis l'année 2000, de nature à supposer une augmentation de la consommation de cette forme de café, en particulier, dans les marchés émergents.

COMPARAISON ENTRE LES PAYS EXPORTATEURS ET LES PAYS IMPORTATEURS

Volume and value	Exports by exporting countries		Re-exports by importing countries	
	Volume (thousand bags)	Value (million US\$)	Volume (thousand bags)	Value (million US\$)
1990	3 584	350	2 550	602
1999	4 257	559	6 112	1 036
2000	4 703	574	7 769	1 112
2011	10 451	1 781	12 095	3 386
Average 1990-2011	5 440	769	7 700	1 492
Average 1990-1999	4 116	576	4 444	917
Average 2000-2011	6 543	930	10 413	1 971

Growth rates	Exports by exporting countries		Re-exports by importing countries	
	Volume (%)	Value (%)	Volume (%)	Value (%)
Average 1990-2011	5.2%	8.0%	7.7%	8.6%
Average 1990-1999	1.9%	5.0%	40.2%	6.2%
Average 2000-2011	7.5%	10.8%	4.1%	10.7%

% share of all forms	Exports by exporting countries		Re-exports by importing countries	
	Volume (%)	Value (%)	Volume (%)	Value (%)
1990	4.4%	5.1%	24.1%	33.5%
1999	4.9%	5.9%	33.1%	31.4%
2000	5.3%	7.0%	37.9%	34.9%
2011	10.0%	7.2%	29.5%	22.5%
Average 1990-2011	6.3%	7.5%	32.8%	29.6%
Average 1990-1999	5.3%	6.4%	29.6%	32.3%
Average 2000-2011	7.0%	8.3%	34.2%	28.7%

Unit value	Exports by exporting countries	Re-exports by importing countries	Differential between unit values	
	(US cents/lb)	(US cents/lb)	US cents/lb	Percentage
1990	73.82	178.60	104.78	58.7%
1999	99.19	128.15	28.96	22.6%
2000	92.26	108.17	15.90	14.7%
2011	128.86	211.63	82.77	39.1%
Average 1990-2011	103.76	148.67	44.90	30.2%
Average 1990-1999	103.77	158.51	54.74	34.5%
Average 2000-2011	103.76	140.47	36.71	26.1%