



Comité de Promoción y Desarrollo del Mercado  
6ª reunión  
9 septiembre 2013  
Belo Horizonte, Brasil

**Informe de avance sobre la aplicación del  
Programa de Mejora de la Calidad del Café  
Años civiles 2005 a 2012 y  
enero a junio 2005 a 2013**

### Antecedentes

1. La Resolución Número 420 dispone que los Miembros exportadores indiquen en la casilla 17 de todos los certificados de origen, con carácter voluntario, información acerca de la calidad del café exportado con respecto a defectos y contenido de humedad, para que se pueda vigilar el nivel de observancia de las normas óptimas establecidas en la Resolución.
2. La participación en el Programa de Mejora de la Calidad del Café ha variado de forma considerable desde su comienzo en junio de 2004 cuando la Resolución Número 420 entró en vigor, dado que los Miembros que ofrecieron con carácter voluntario la información acerca de la calidad o bien se incorporaron al Programa o dejaron temporalmente de facilitar datos en ese período. Además, la afiliación de la Organización también cambió desde 2004 cuando el Acuerdo de 2007 entró en vigor en febrero de 2011. Este informe ha sido simplificado con objeto de ofrecer un análisis más claro de los datos presentados. El informe de avance anterior sobre el Programa figura en el documento PM-23/13.
3. El Reglamento de Estadística: Certificados de origen, que figura en el documento **ICC-102-9**, dispone que los Miembros exportadores faciliten, **con carácter voluntario**, en la casilla 17a de cada certificado de origen emitido, información acerca de la calidad del café al que se refiere ese certificado. Se espera que los Miembros exportadores cumplan esa disposición a fin de asegurar una mayor transparencia del mercado.

### Medidas que se solicitan

Se pide al Comité de Promoción y Desarrollo del Mercado que tome nota de este informe.

**INFORME DE AVANCE SOBRE LA APLICACIÓN DEL  
PROGRAMA DE MEJORA DE LA CALIDAD DEL CAFÉ  
Años civiles 2005 a 2012 y enero a junio 2005 a 2013**

1. Desde que la Resolución Número 420 entró en vigor, 32 países exportadores facilitaron información completa o parcial acerca de la calidad del café que exportaron mediante los certificados de origen. En el marco de la actual afiliación al Acuerdo de 2007, son 25 de entre los 38 Miembros exportadores los que aplicaron plenamente la Resolución en sus países y facilitaron con regularidad información acerca de la calidad a partir de junio de 2004.

2. De **enero a junio de 2013** los 38 Miembros exportadores de la actual afiliación pueden ser agrupados en cinco categorías en relación con la información acerca de la calidad obtenida de los certificados de origen emitidos:

- a. Miembros que facilitaron datos con regularidad: 13 Miembros
- b. Miembros que aún no emitieron certificados de origen: 16 Miembros
- c. Miembros que parecen haber optado por no emitir certificados de origen<sup>1</sup>:  
1 Miembro
- d. Miembros que facilitaron datos parciales: 7 Miembros
- e. Miembros que no proporcionaron datos sobre la calidad: 1 Miembro

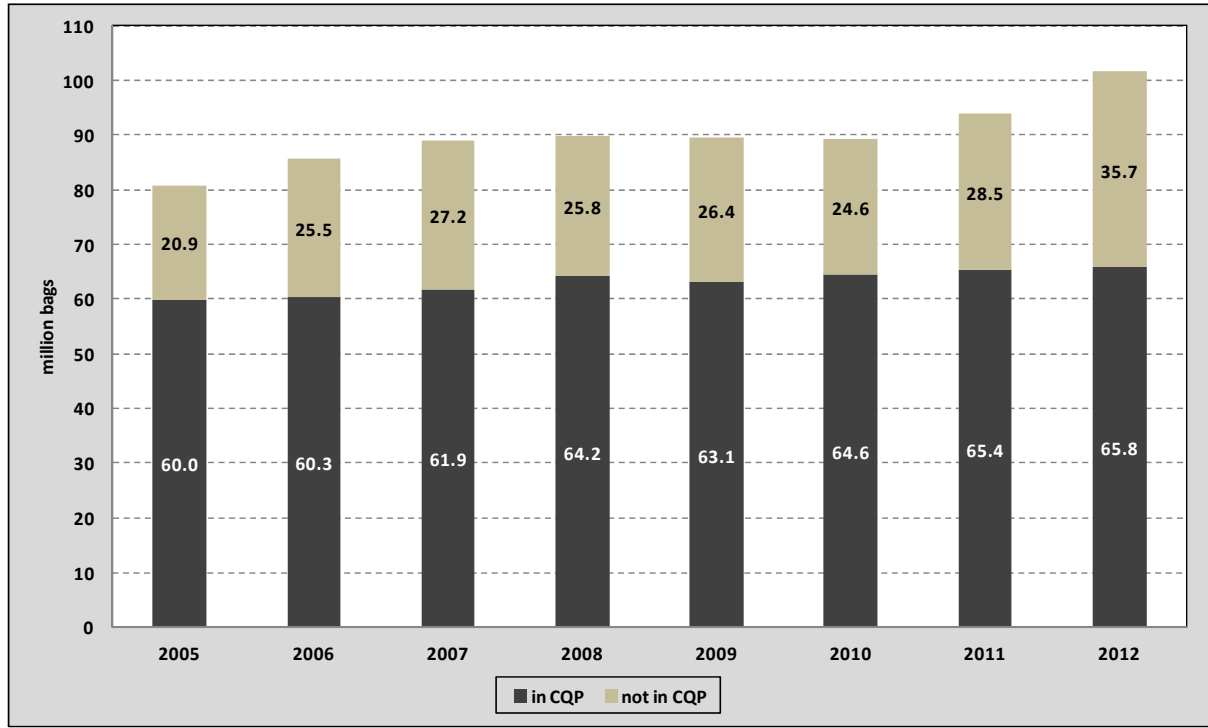
Además, hay tres países exportadores que envían información acerca de la calidad que aún no son Miembros de la OIC a tenor del Acuerdo de 2007: la República Democrática del Congo, Jamaica y la República Dominicana.

3. El volumen total de café verde exportado en los seis primeros meses de 2013 por los 23 países exportadores que facilitaron información acerca de la calidad –basada en certificados de origen– fue de 34,1 millones de sacos, lo que equivale al 65,2% del volumen total de 52,4 millones de sacos exportado por todos los países productores. El Gráfico 1 muestra el volumen de café verde exportado por todos los países exportadores y por los que participaron en el Programa en los años civiles de 2005 a 2012. El Gráfico 2 muestra el volumen en los seis meses de enero a junio de 2005 a 2013.

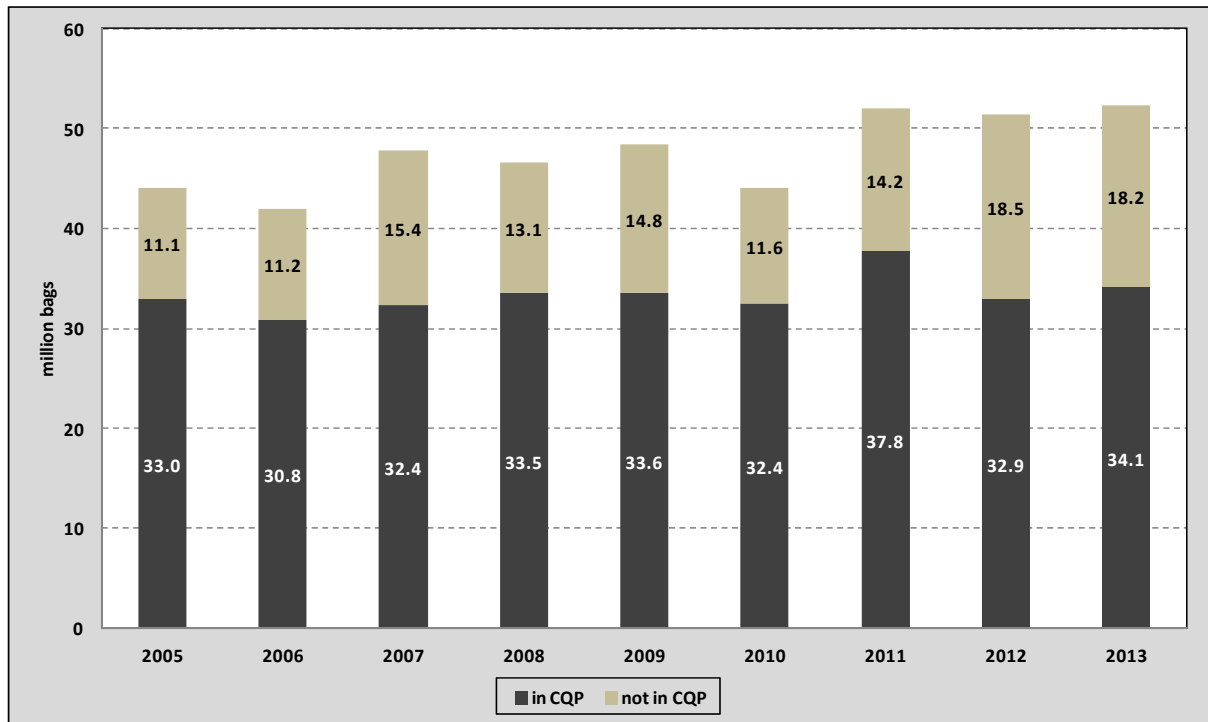
---

<sup>1</sup> El párrafo 4 del Artículo 33 del Acuerdo de 2007 dispone que los Miembros exportadores podrán usar un método alternativo para transmitir a la Organización los datos que figuran en los certificados de origen. No se ha recibido aún ninguna solicitud oficial de este Miembro a ese respecto.

**Gráfico 1: Volumen de café verde exportado por países exportadores que participaron en el Programa de Mejora de la Calidad del Café Años civiles 2005 a 2012**



**Gráfico 2: Volumen de café verde exportado por países exportadores que participaron en el Programa de Mejora de la Calidad del Café enero a junio 2005 a 2013**



4. El Cuadro 1 muestra un resumen del volumen de café verde exportado por todos los Miembros que participaron en el Programa en los años civiles de 2005 a 2012. El Cuadro 1A muestra un resumen de enero a junio de 2005 a 2013. Se muestra información según cada una de las categorías especificadas en la Resolución Número 420 de la forma siguiente:

- Café en plena observancia de las normas óptimas sobre defectos y humedad: "S"
- Café que no responde a las normas óptimas sobre defectos: "XD"
- Café que no responde a las normas óptimas sobre humedad: "XM"
- Café que no responde a ninguna de las normas óptimas (ni la referente a defectos ni la referente a humedad): "XDM"
- No especificado

**Cuadro 1**  
**Volumen de café verde exportado por los países participantes en el**  
**Programa de Mejora de la Calidad del Café**  
**de conformidad con la Resolución Número 420 – años civiles 2005 a 2012**  
**(sacos de 60kg)**

	2005	2006	2007	2008	2009	2010	2011	2012
"S"	50 948 280	55 624 488	56 439 889	58 229 395	54 280 982	59 701 183	62 795 112	60 412 457
"XD"	384 330	262 523	159 322	166 680	176 034	160 564	246 865	435 324
"XM"	7 706	15 101	23 473	8 786	1 786	9 901	7 887	0
"XDM"	7 244	10 661	30 516	4 958	1 984	690	6 670	4 054
Unspecified	8 645 158	4 400 966	5 229 711	5 779 008	8 641 446	4 693 062	2 311 483	4 994 564
<b>Total in CQP</b>	<b>59 992 717</b>	<b>60 313 738</b>	<b>61 882 910</b>	<b>64 188 826</b>	<b>63 102 232</b>	<b>64 565 400</b>	<b>65 368 017</b>	<b>65 846 399</b>
<b>Total volume of green coffee exported</b>	<b>80 909 881</b>	<b>85 830 428</b>	<b>89 042 475</b>	<b>89 968 754</b>	<b>89 513 114</b>	<b>89 175 007</b>	<b>93 855 857</b>	<b>101 591 554</b>
<b>Total not in CQP</b>	<b>20 917 164</b>	<b>25 516 689</b>	<b>27 159 565</b>	<b>25 779 929</b>	<b>26 410 882</b>	<b>24 609 607</b>	<b>28 487 840</b>	<b>35 745 154</b>

**Cuadro 1A**  
**Volumen de café verde exportado por los países que participantes en el**  
**Programa de Mejora de la Calidad del Café**  
**de conformidad con la Resolución Número 420 – enero a junio 2005 a 2013**  
**(sacos de 60kg)**

	2005	2006	2007	2008	2009	2010	2011	2012	2013
"S"	28 711 810	27 821 480	30 172 353	30 739 223	30 643 226	29 875 401	35 414 233	30 537 521	32 012 282
"XD"	193 770	183 540	72 011	74 992	64 130	92 059	111 624	230 737	122 895
"XM"	4 077	2 336	9 361	1 600	0	4 719	316	0	3 920
"XDM"	0	1 035	10 334	0	650	0	0	3 738	1 035
Unspecified	4 086 499	2 820 296	2 101 893	2 668 440	2 879 093	2 469 554	2 273 047	2 142 708	2 006 239
<b>Total in CQP</b>	<b>32 996 156</b>	<b>30 828 686</b>	<b>32 365 951</b>	<b>33 484 255</b>	<b>33 587 099</b>	<b>32 441 732</b>	<b>37 799 220</b>	<b>32 914 703</b>	<b>34 146 371</b>
<b>Total volume of green coffee exported</b>	<b>44 048 515</b>	<b>42 006 716</b>	<b>47 792 625</b>	<b>46 561 665</b>	<b>48 409 826</b>	<b>44 043 475</b>	<b>51 949 810</b>	<b>51 383 190</b>	<b>52 380 075</b>
<b>Total not in CQP</b>	<b>11 052 360</b>	<b>11 178 030</b>	<b>15 426 673</b>	<b>13 077 410</b>	<b>14 822 727</b>	<b>11 601 742</b>	<b>14 150 590</b>	<b>18 468 487</b>	<b>18 233 704</b>

5. Con base en los datos recibidos de octubre de 2005 a junio de 2013, el volumen de café verde exportado en plena observancia de la Resolución Número 420 fue del 63,5% del volumen total exportado en el período. Los envíos acerca de los cuales no se dispuso de información sobre la calidad fueron equivalentes al 36,2%, y el restante 0,3% cubre exportaciones de café verde que no cumplieron las normas de defectos y contenido de humedad establecidas por la Resolución.

6. La Organización seguirá vigilando la observancia de la Resolución Número 420 por los Miembros exportadores.