



RELATÓRIO MENSAL SOBRE O MERCADO CAFEIRO

Junho de 2014

Ainda sem consenso quanto ao tamanho da safra brasileira, e com estoques suficientes para cobrir os atuais níveis da demanda, os preços indicativos dos quatro grupos de café continuaram a recuar nos últimos dois meses. A média de junho do preço indicativo composto da OIC caiu 7,3% em relação a maio, registrando 151,92 centavos de dólar dos EUA por libra-peso, seu nível mais baixo desde fevereiro. Os preços indicativos de todos os grupos caíram: 7,8% no caso dos Suaves Colombianos, 7,6% no caso dos Outros Suaves, 9,1% no caso dos Naturais Brasileiros e 4% no caso dos Robustas.

Gráfico 1: Evolução diária do preço indicativo composto da OIC



Em termos diários, o preço indicativo composto começou a melhorar durante o mês de junho, subindo de 145,87 centavos no dia 9 para 157,22 no dia 25 – uma faixa mais estreita que em meses recentes. Os Outros Suaves continuaram a ser negociados a preços diários que se mantêm superiores aos dos Suaves Colombianos desde 7 de fevereiro. Não há precedentes na história da OIC para este diferencial continuamente negativo entre os preços dos dois grupos.

A arbitragem entre Arábicas e Robustas diminuiu 11,1% durante o mês de junho, pois os preços dos Arábicas caíram mais que os dos Robustas. No momento, porém, o diferencial de 86,41 centavos de dólar dos EUA por libra-peso está muito acima de seu nível do ano passado. Além disso, o diferencial entre os preços indicativos dos três grupos de Arábicas e os dos Robustas diminuíram significativamente em relação a seus níveis de maio.

Gráfico 2: Evolução diária dos preços indicativos dos grupos da OIC

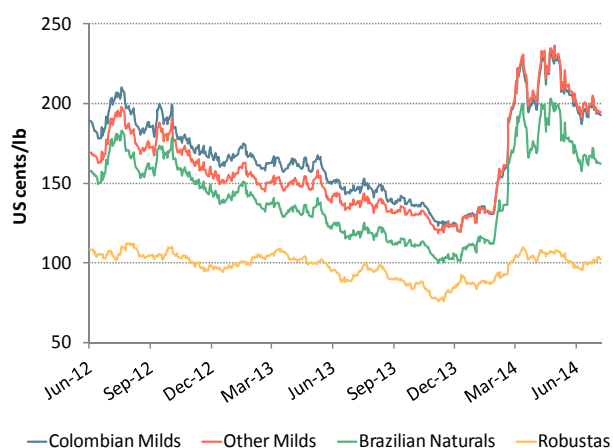


Gráfico 3: Arbitragem entre as bolsas de futuros de Nova Iorque e Londres



Em junho a volatilidade do preço indicativo composto e dos preços indicativos dos grupos foi menor que em maio, e a intensa flutuação dos preços vista nos últimos meses diminuiu. A volatilidade média dos preços indicativos de todos os grupos caiu para um único algarismo, refletindo a redução das especulações e da preocupação com a oferta.

Gráfico 4: Média móvel de 30 dias da volatilidade do preço indicativo composto da OIC



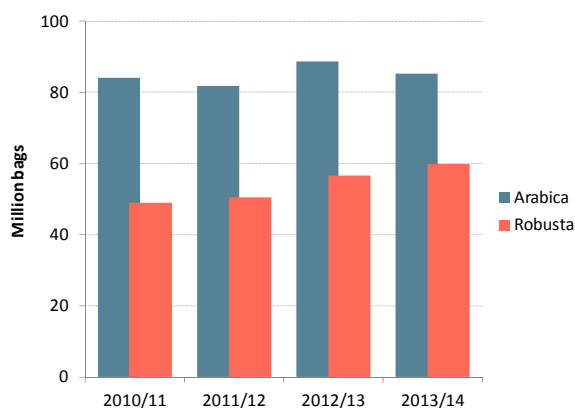
Estima-se que em maio de 2014 as exportações totalizaram 9,6 milhões de sacas, 5,6% abaixo do total exportado em maio de 2013. Nos oito primeiros meses do ano cafeeiro de 2013/14 (outubro a maio) exportou-se um total de 72,8 milhões de sacas, 3,9% menos que no mesmo período do ano anterior. Isso se deve a embarques de menores volumes pela América Central e a uma redução considerável nas estimativas das exportações da Indonésia, que caíram 42,5% durante o período, passando de 7,3 a 4,2 milhões de sacas. As exportações do Brasil mantiveram um volume saudável, apesar de

previsão de menor produção para 2014/15. Em maio deste ano o país exportou 13,8% mais café que em maio do ano passado.

Com base nos dados ora disponíveis, a produção total do ano-safra de 2013/14 é estimada em cerca de 145,2 milhões de sacas – virtualmente a mesma que no ano-safra anterior. A produção total de Arábicas é estimada em 85,3 milhões de sacas, 4% menos que em 2012/13, pois a ferrugem do café na América Central afetou seriamente a produção, causando uma perda de cerca de 4 milhões de sacas em relação a 2011/12 (antes do surto). A estimativa da produção da Colômbia foi revisada para um pouco mais, subindo para 11 milhões de sacas. A base dessa reavaliação foram os volumes mensais da produção do país, que nos nove primeiros meses do ano-safra de 2013/14 alcançou 8,8 milhões de sacas, 21,5% acima do volume produzido no mesmo período de 2012/13.

A produção de Robustas, por outro lado, deve aumentar 6%, passando de 56,5 milhões de sacas no ano-safra de 2012/13 para 59,9 milhões de sacas em 2013/14. Esse aumento é atribuível principalmente à safra recorde de 27,5 milhões de sacas que se prevê no Vietnã, embora uma produção um pouco menor, de 11,67 milhões de sacas, esteja prevista na Indonésia. A estimativa da produção de Robustas na Índia também foi revisada para um pouco menos, devido aos danos causados principalmente pelas chuvas no período das monções. Dados completos sobre a produção podem ser acessados pelo site da OIC (www.ico.org/prices/po.htm).

Gráfico 5: Produção mundial de café



Quadro 1: Preços indicativos da OIC e de futuros (em centavos de dólar dos EUA por libra-peso)

	ICO Composite	Colombian Milds	Other Milds	Brazilian Naturals	Robustas	New York*	London*
Monthly averages							
Jun-13	117.58	147.55	138.26	120.01	90.79	126.37	81.82
Jul-13	118.93	147.46	138.39	119.47	95.21	125.27	85.34
Aug-13	116.45	143.26	135.15	116.81	94.01	122.31	84.10
Sep-13	111.82	138.60	132.28	112.65	87.78	119.55	77.89
Oct-13	107.03	133.83	128.70	109.57	83.70	117.05	73.47
Nov-13	100.99	124.65	122.02	102.57	79.71	109.10	69.32
Dec-13	106.56	126.54	125.97	107.40	87.89	114.12	76.74
Jan-14	110.75	132.90	132.73	114.02	87.73	120.92	77.25
Feb-14	137.81	172.22	173.64	148.74	95.90	156.68	85.12
Mar-14	165.03	211.07	214.09	182.97	105.37	190.66	95.53
Apr-14	170.58	220.62	223.48	190.62	105.55	200.39	96.12
May-14	163.94	211.66	214.20	181.97	102.99	191.07	93.83
Jun-14	151.92	195.17	197.89	165.34	98.91	175.81	89.40
% change between Jun-14 and May-14							
	-7.3%	-7.8%	-7.6%	-9.1%	-4.0%	-8.0%	-4.7%
Annual averages							
2009	115.67	177.39	143.81	115.30	74.56	128.40	67.69
2010	147.24	225.52	195.99	153.72	78.74	165.20	71.98
2011	210.39	283.84	271.07	247.62	109.21	256.36	101.23
2012	156.34	202.08	186.47	174.97	102.82	179.22	91.87
2013	119.51	147.87	139.53	122.23	94.16	129.41	84.45
% change between 2013 and 2012							
	-23.6%	-26.8%	-25.2%	-30.1%	-8.4%	-27.8%	-8.1%
Volatility (%)							
May-14	10.6	11.3	11.1	13.2	6.6	13.6	7.6
Jun-14	7.4	8.4	7.9	9.7	5.2	9.9	5.9
Variation between Jun-14 and May-14							
	-3.2	-2.9	-3.2	-3.6	-1.4	-3.7	-1.6

* Preço médio da 2.^a e 3.^a posições

Quadro 2: Diferenciais de preços (em centavos de dólar dos EUA por libra-peso)

	Colombian Milds	Colombian Milds	Colombian Milds	Other Milds	Other Milds	Brazilian Naturals	New York*
	Other Milds	Brazilian Naturals	Robustas	Brazilian Naturals	Robustas	Robustas	London*
Jun-13	9.29	27.54	56.76	18.25	47.47	29.22	44.55
Jul-13	9.07	27.99	52.25	18.92	43.18	24.26	39.93
Aug-13	8.11	26.45	49.25	18.34	41.14	22.80	38.21
Sep-13	6.32	25.95	50.82	19.63	44.50	24.87	41.66
Oct-13	5.13	24.26	50.13	19.13	45.00	25.87	43.58
Nov-13	2.63	22.08	44.94	19.45	42.31	22.86	39.78
Dec-13	0.57	19.14	38.65	18.57	38.08	19.51	37.38
Jan-14	0.17	18.88	45.17	18.71	45.00	26.29	43.67
Feb-14	-1.42	23.48	76.32	24.90	77.74	52.84	71.56
Mar-14	-3.02	28.10	105.70	31.12	108.72	77.60	95.13
Apr-14	-2.86	30.00	115.07	32.86	117.93	85.07	104.27
May-14	-2.54	29.69	108.67	32.23	111.21	78.98	97.24
Jun-14	-2.72	29.83	96.26	32.55	98.98	66.43	86.41
% change between Jun-14 and May-14							
	7.1%	0.5%	-11.4%	1.0%	-11.0%	-15.9%	-11.1%

* Preço médio da 2.^a e 3.^a posições

Quadro 3: Total da produção nos países exportadores

Crop year commencing	2010	2011	2012	2013*	% change 2012-13
TOTAL	133 065	132 207	145 323	145 194	-0.1%
Arabicas	84 190	81 804	88 780	85 269	-4.0%
Colombian Milds	9 705	8 720	12 011	12 264	2.1%
Other Milds	28 871	31 965	28 991	26 299	-9.3%
Brazilian Naturals	45 614	41 119	47 777	46 706	-2.2%
Robustas	48 876	50 403	56 543	59 925	6.0%
Africa	16 053	15 715	16 529	16 267	-1.6%
Asia & Oceania	36 016	37 897	42 684	46 707	9.4%
Mexico & Central America	18 103	20 194	18 498	16 020	-13.4%
South America	62 893	58 401	67 612	66 200	-2.1%

* Estimativas

Em milhares de sacas

Dados completos sobre a produção podem ser acessados pelo site da OIC (www.ico.org/prices/po.htm).

Quadro 4: Total das exportações de todas as formas de café pelos países exportadores

	May 2013	May 2014	% change	October - May		
				2012/13	2013/14	% change
TOTAL	10 189	9 623	-5.6%	75 824	72 832	-3.9%
Arabicas	6 177	6 246	1.1%	46 789	46 440	-0.7%
Colombian Milds	987	930	-5.8%	6 751	8 331	23.4%
Other Milds	2 597	2 438	-6.1%	17 174	15 378	-10.5%
Brazilian Naturals	2 594	2 879	11.0%	22 864	22 731	-0.6%
Robustas	4 012	3 376	-15.8%	29 036	26 392	-9.1%

Em milhares de sacas

Dados completos sobre o comércio de todos os países exportadores estão disponíveis no site da OIC (www.ico.org/trade_statistics.asp).

Quadro 5: Estoques certificados nas bolsas de futuros de Nova Iorque e Londres

	Jun-13	Jul-13	Aug-13	Sep-13	Oct-13	Nov-13	Dec-13	Jan-14	Feb-14	Mar-14	Apr-14	May-14	Jun-14
London	2.00	1.64	1.32	1.01	0.89	0.77	0.50	0.46	0.40	0.32	0.27	0.85	1.12
New York	3.09	3.11	3.15	3.13	3.07	3.02	3.06	3.00	2.95	2.92	2.90	2.87	2.83

Em milhões de sacas

Quadro 6: Consumo mundial de café

Calendar years	2010	2011	2012	2013*	CAGR (2010-2013*)
World total	137 060	139 079	142 000	145 800	2.1%
Exporting countries	40 910	42 398	43 471	44 670	3.0%
Traditional markets	71 015	70 735	71 399	74 109	1.4%
Emerging markets	25 135	25 946	27 131	27 021	2.4%

CAGR: taxa de crescimento anual composta

* Estimativas