

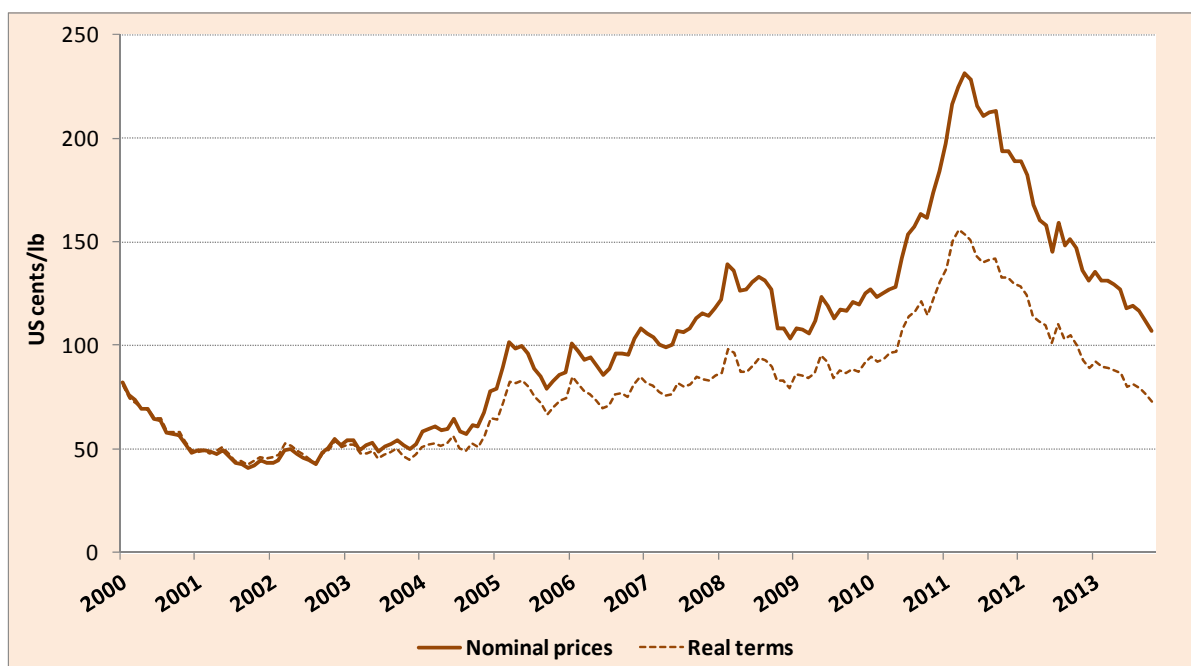
INFORME MENSUAL SOBRE EL MERCADO DE CAFÉ

Octubre 2013

Los precios del café siguieron descendiendo en octubre de 2013, y se observó en el mes una bajada rápida de los precios indicativos de los cuatro grupos. El promedio mensual del precio indicativo compuesto de la OIC llegó a su nivel más bajo desde marzo de 2009, y no hay ninguna señal de que disminuya la fuerte tendencia a la baja observada en estos dos últimos años. A pesar de que hubo un ligero descenso en septiembre, el total de exportaciones efectuadas en el año cafetero 2012/13 alcanzó un volumen récord de 110,2 millones de sacos, de los cuales 68,5 millones fueron Arábica y 41,7 millones fueron Robusta. Se calcula también que la producción total en 2012/13 fue de un volumen récord de 145,2 millones de sacos. Se calcula que el consumo mundial fue de 142 millones de sacos en el año civil 2012, y que su crecimiento fue de alrededor del 2,4% al año.

Es demasiado pronto para ofrecer un cálculo de la producción mundial en 2013/14, que ya está en curso en todos los países exportadores, pero las primeras indicaciones sugieren posibles disminuciones en algunos de los principales países exportadores. Este es el año de cosecha baja en el ciclo bienal del Brasil, y se espera que sean más evidentes los daños causados por la roya del café en América Central. Cabe señalar, además, que es probable que los bajos precios actuales no animen a los agricultores a invertir en sus cultivos y mantenerlos, lo que podría tener un efecto negativo en los niveles de producción futuros.

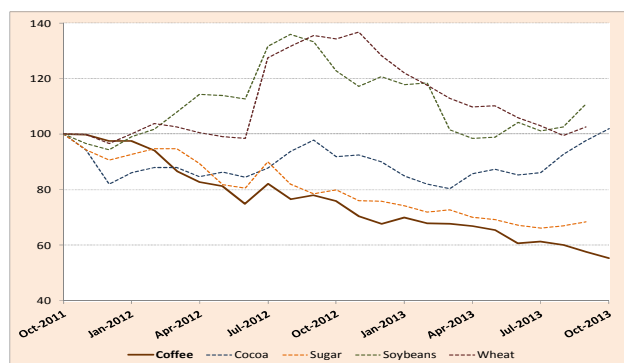
Gráfico 1: Precio indicativo compuesto de la OIC
(Promedios mensuales: enero 2000 a octubre 2013)



Evolución de los precios

El promedio del precio indicativo compuesto de la OIC fue en octubre de 2013 de 107,03 centavos de dólar EE UU por libra, lo que representa un descenso del 4,3% frente a septiembre y el nivel más bajo alcanzado desde marzo de 2009. Además, en términos reales¹ el precio indicativo compuesto está ahora por debajo del nivel de enero de 2000 (véase el Gráfico 1), que marcó el comienzo del período conocido como el de “la crisis del café”. No cabe la menor duda de que en muchos países los precios obtenidos por los caficultores no cubren los costos por unidad de producción, al mismo tiempo que los precios de bienes básicos tales como alimentos y energía están subiendo. Es más, el café es el producto básico de la agricultura que ha tenido peor desempeño en los dos últimos años (véase el Gráfico 2), y de momento no se ven señales de que mejore la tendencia a la baja.

Gráfico 2: Precios mensuales de los productos básicos² (Índice: octubre 2011=100)

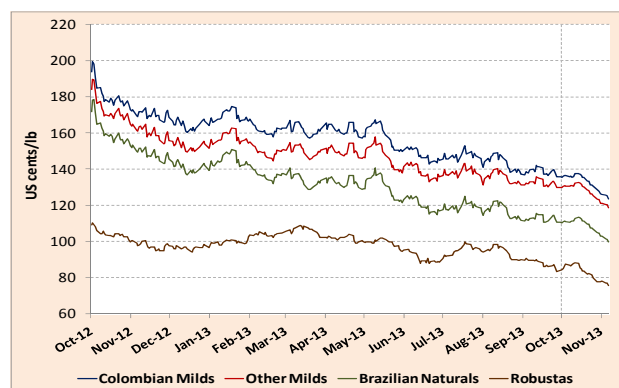


Como muestra el Gráfico 3, se observaron en el mes fuertes descensos en los cuatro precios indicativos de grupo. Los Suaves Colombianos descendieron un 3,4%, los Otros Suaves un 2,7% y los Arábicas Naturales Brasileños y Otros Arábicas Naturales un 2,7%, los niveles respectivos más bajos desde diciembre de 2008, marzo de 2009 y julio de 2009. El descenso más fuerte se observó en los precios de los Robustas, que cayeron un 4,6% hasta situarse en 83,70 centavos de dólar EE UU por libra, el nivel más bajo en tres años.

En términos de diferenciales, el cambio más notable fue el del diferencial entre los Suaves

Colombianos y los Otros Suaves, que disminuyó un 18,8% y se redujo a 5,13 centavos de dólar EE UU por libra, la diferencia más pequeña en cinco años. Esto es indicio del aumento de la oferta procedente de Colombia en comparación con la de Centroamérica. El arbitraje entre los mercados de futuros de Nueva York y Londres, en cambio, aumentó un 4,6% y fue de 43,58 centavos de dólar EE UU por libra, pero es aún relativamente bajo en comparación con los cuatro últimos años.

Gráfico 3: Precios indicativos diarios de grupo de la OIC (1 octubre 2012 a 6 noviembre 2013)



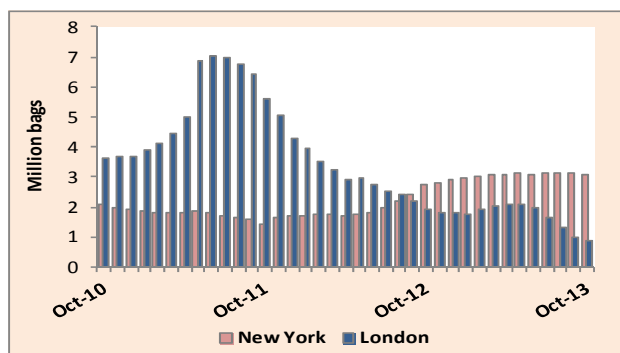
Factores fundamentales del mercado

La producción total de todos los países exportadores en el año de cosecha 2012/13 fue de alrededor de 145,2 millones de sacos, lo que representa un aumento del 9,8% frente a 2011/12. Es aún demasiado pronto para ofrecer un cálculo de la producción mundial en 2013/14, pero las autoridades brasileñas prevén, según cálculos provisionales, que en el año de cosecha baja del Brasil habrá un descenso del 6,5% y una cosecha de 47,54 millones de sacos. Además, la Asociación del Café y el Cacao de Viet Nam (Vicofa) ha indicado que esperan un descenso del 15% en la producción de 2013/14, atribuible a condiciones de tiempo seco al principio de la cosecha, exacerbadas por los efectos del huracán Nari a comienzos de octubre. Por último, cabe señalar que se espera que en el actual año de cosecha se noten más los daños producidos por el brote de roya del café en América Central, que supuso la pérdida de 2,7 millones de sacos de café en 2012/13.

¹ Precios nominales deflactados según el Índice de las Naciones Unidas para las exportaciones de productos manufacturados de las economías desarrolladas (2000=100)

² Fuentes: Base de datos del Banco Mundial; precio indicativo compuesto de la OIC; Organización Internacional del Cacao

Gráfico 4: Existencias certificadas en Londres y Nueva York (octubre 2010 a octubre 2013)



El Gráfico 4 muestra las existencias certificadas en los mercados de futuros de Nueva York y Londres al final de octubre de 2013. En Nueva York las existencias se mantuvieron a un nivel de alrededor de 3,1 millones de sacos en los seis últimos meses, pero las del mercado de Londres cayeron a un bajo nivel histórico de tan sólo 0,9 millones de sacos.

Total de exportaciones

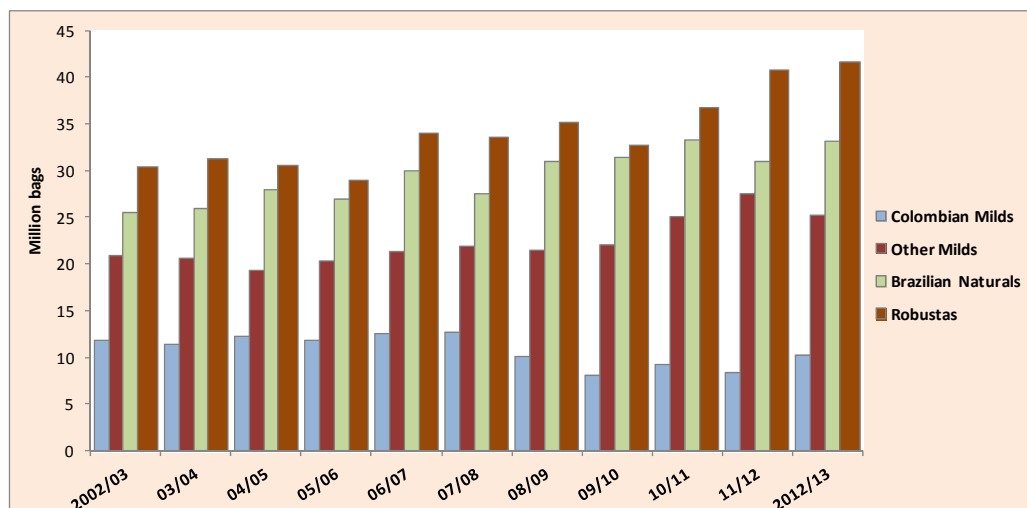
Las exportaciones efectuadas en septiembre de 2013 fueron de 7,8 millones de sacos, frente a 8,2 millones en septiembre de 2012. Esto sitúa el total de exportaciones del año cafetero 2012/13 en un volumen récord de 110,2 millones de sacos, un 2,3% más que en 2011/12. El aumento más fuerte, de un 21,2%, se registró en las exportaciones de Suaves Colombianos, que fueron de 10,2 millones de sacos, debido sobre todo a la recuperación que está experimentando Colombia.

Las exportaciones de Otros Suaves, en cambio, disminuyeron un 8,3% en comparación con las de

2011/12, debido a que la roya del café siguió teniendo un efecto negativo en la producción de América Central. Las exportaciones de Otros Suaves de Honduras disminuyeron un 20,7% y las de Perú un 18,3%, y se registraron también pequeños descensos del 1,6% y del 1,5% en Guatemala y México. Por lo que respecta a los Arábicas Naturales Brasileños y Otros Arábicas Naturales, el total de exportaciones en 2012/13 aumentó un 6,8% y fue de 33,1 millones de sacos, siendo la mayor parte de este aumento atribuible a un fuerte aumento en las exportaciones del Brasil, así como a un aumento en las de Etiopía del 5,1%. Los Arábicas Naturales Brasileños y Otros Arábicas Naturales representaron por tanto alrededor del 30% de las exportaciones mundiales, en comparación con el 28,8% en 2011/12.

Por último, el crecimiento más dinámico en estos últimos años se registró en las exportaciones de Robustas, que alcanzaron una cifra récord de 41,7 millones de sacos, representaron el 37,8% del total mundial y fueron un 2,1% más elevadas que en 2011/12. Ese aumento se dio a pesar de que descendieron las del mayor país de origen de Robustas, Viet Nam, cuyas exportaciones se calcula que fueron de 19,7 millones de sacos y que descendieron un 7,2%. No obstante, esto se vio más que compensado por un fuerte aumento de las exportaciones de Robusta de Indonesia, que aumentaron un 40,2% y alcanzaron un volumen récord de 8,4 millones de sacos. Uganda también registró un notable aumento del 45,4% en sus exportaciones de Robusta, que fueron de 2,8 millones de sacos frente a 1,9 millones en 2011/12.

Gráfico 5: Total de exportaciones por grupo de café (Años cafeteros 2002/03 a 2012/13)



Cuadro 1: Precios indicativos de la OIC y precios en los mercados de futuros (centavos de dólar EE UU por libra)

	ICO Composite	Colombian Milds	Colombian Other Milds	Brazilian Naturals	Brazilian Robustas	New York*	London*
Monthly averages							
Oct-12	147.12	181.39	173.32	161.20	104.47	170.43	94.66
Nov-12	136.35	170.08	159.91	148.25	97.67	155.72	87.32
Dec-12	131.31	164.40	152.74	140.69	96.59	149.58	85.94
Jan-13	135.38	169.19	157.29	145.17	99.69	154.28	88.85
Feb-13	131.51	161.70	149.46	136.63	104.03	144.89	94.41
Mar-13	131.38	161.53	149.78	133.61	106.26	141.43	97.22
Apr-13	129.55	161.76	149.81	132.62	101.68	139.91	93.15
May-13	126.96	158.35	147.19	130.29	99.18	138.64	91.07
Jun-13	117.58	147.55	138.26	120.01	90.79	126.37	81.82
Jul-13	118.93	147.46	138.39	119.47	95.21	125.27	85.34
Aug-13	116.45	143.26	135.15	116.81	94.01	122.31	84.10
Sep-13	111.82	138.60	132.28	112.65	87.78	119.55	77.89
Oct-13	107.03	133.83	128.70	109.57	83.70	117.05	73.47
% change between Oct-13 and Sep-13							
	-4.3	-3.4	-2.7	-2.7	-4.6	-2.1	-5.7
Annual averages							
2008	124.25	144.32	139.78	126.59	105.28	136.46	97.17
2009	115.67	177.43	143.84	115.33	74.58	128.40	67.69
2010	147.24	225.46	195.96	153.68	78.74	165.20	71.98
2011	210.39	283.84	271.07	247.61	109.21	256.36	101.23
2012	156.34	202.08	186.47	174.97	102.82	179.22	91.87
% change between Oct-13 and 2012 average							
	-31.5	-33.8	-31.0	-37.4	-18.6	-34.7	-20.0
Volatility (%)							
Sep-13	5.2	5.1	5.3	6.0	5.0	7.2	6.2
Oct-13	3.7	3.2	3.3	4.0	5.9	4.0	6.2
Variation between Oct-13 and Sep-13							
	-1.5	-2.0	-2.0	-2.0	0.9	-3.2	0.0

* Precio promedio de la 2ª y 3ª posición

Cuadro 2: Diferenciales de los precios (centavos de dólar EE UU por libra)

	Colombian Milds	Colombian Milds	Colombian Milds	Other Milds Brazilian Naturals	Other Milds Brazilian Robustas	Brazilian Naturals Robustas	New York* London*
Oct-12	8.07	20.19	76.92	12.12	68.85	56.73	75.77
Nov-12	10.17	21.83	72.41	11.66	62.24	50.58	68.40
Dec-12	11.66	23.71	67.81	12.05	56.15	44.10	63.64
Jan-13	11.90	24.02	69.50	12.12	57.60	45.48	65.43
Feb-13	12.24	25.07	57.67	12.83	45.43	32.60	50.48
Mar-13	11.75	27.92	55.27	16.17	43.52	27.35	44.21
Apr-13	11.95	29.14	60.08	17.19	48.13	30.94	46.76
May-13	11.16	28.06	59.17	16.90	48.01	31.11	47.57
Jun-13	9.29	27.54	56.76	18.25	47.47	29.22	44.55
Jul-13	9.07	27.99	52.25	18.92	43.18	24.26	39.93
Aug-13	8.11	26.45	49.25	18.34	41.14	22.80	38.21
Sep-13	6.32	25.95	50.82	19.63	44.50	24.87	41.66
Oct-13	5.13	24.26	50.13	19.13	45.00	25.87	43.58
% change between Oct-13 and Sep-13							
	-18.8	-6.5	-1.4	-2.5	1.1	4.0	4.6

* Precio promedio de la 2ª y 3ª posición

Cuadro 3: Producción total en los países exportadores

Crop year commencing	2009	2010	2011	2012	% change 2011-12
TOTAL	122 952	132 983	132 304	145 241	9.8
Arabicas	72 883	84 108	81 880	88 814	8.5
Colombian Milds	9 160	9 705	8 715	11 488	31.8
Other Milds	26 529	28 793	32 051	28 276	-11.8
Brazilian Naturals	37 195	45 610	41 114	49 050	19.3
Robustas	50 069	48 876	50 424	56 427	11.9

En miles de sacos

Pueden verse datos completos de la producción en el sitio en Internet de la OIC, en www.ico.org/prices/po.htm.**Cuadro 4: Total de exportaciones de los países exportadores de todas las formas de café**

	September 2012	September 2013	% change	October - September		
				2011/12	2012/13	% change
TOTAL	8 227	7 845	-4.6	107 716	110 175	2.3
Arabicas	5 237	4 987	-4.8	66 875	68 480	2.4
Colombian Milds	609	751	23.2	8 412	10 191	21.2
Other Milds	2 116	1 713	-19.1	27 482	25 193	-8.3
Brazilian Naturals	2 512	2 524	0.5	30 981	33 095	6.8
Robustas	2 990	2 858	-4.4	40 841	41 695	2.1

En miles de sacos

Pueden verse estadísticas comerciales completas de todos los países exportadores en el sitio en Internet de la OIC, en www.ico.org/trade_statistics.asp.**Cuadro 5: Existencias certificadas en los mercados de futuros de Nueva York y Londres**

	Oct-12	Nov-12	Dec-12	Jan-13	Feb-13	Mar-13	Apr-13	May-13	Jun-13	Jul-13	Aug-13	Sep-13	Oct-13
London	1.94	1.82	1.78	1.77	1.89	2.05	2.11	2.08	2.00	1.64	1.32	1.01	0.89
New York	2.72	2.82	2.90	2.96	3.03	3.09	3.10	3.11	3.09	3.11	3.15	3.13	3.07

En millones de sacos

Cuadro 6: Consumo total de café en determinados países

Calendar years	2009	2010	2011	2012	Average annual growth rate (2009 - 2012)
World total	132 240	136 973	139 050	142 000	2.4
Exporting countries	39 616	40 910	42 397	43 467	3.1
Traditional markets	69 204	71 004	70 717	71 404	1.0
Emerging markets	23 419	25 059	25 936	27 129	5.0

En miles de sacos