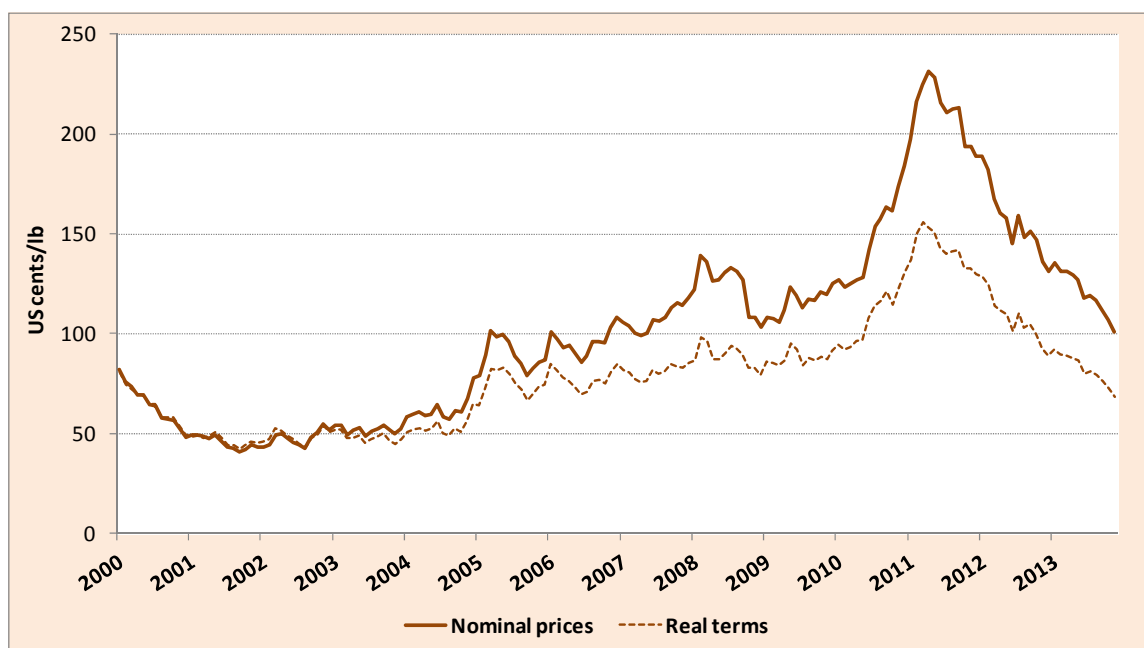


**RELATÓRIO MENSAL SOBRE O MERCADO CAFEIEIRO**

Novembro de 2013

A contínua deterioração dos preços do café diminuiu ligeiramente em novembro, mas as médias mensais de todos os preços indicativos da OIC se mantiveram em seus níveis mais deprimidos de vários anos. A média mensal do preço indicativo composto da OIC foi de 100,99 centavos de dólar dos EUA por libra-peso, ficando 5,6% aquém da média de outubro e atingindo seu nível mais baixo de seis anos e meio. No ano-safra de 2012/13 o volume da produção ultrapassou o do consumo, e houve boas safras na maioria dos grandes países produtores. Isso permitiu que tanto exportadores quanto importadores reabastecessem seus estoques e exerceu uma pressão baixista sobre os preços. Há indícios iniciais de um aumento do consumo no ano civil de 2013, porém, e, considerando que o ciclo produtivo bienal brasileiro está em sua fase de baixa e que há alguma incerteza quanto à produção de outras regiões, é provável que esses estoques sejam necessários para atender aos requisitos do consumo. Por último, estimativas do dano causado pela ferrugem do café na América Central apontam para uma queda de mais 1,2 milhão de sacas, ou 9,7% da produção regional do ano-safra de 2013/14, reduzindo o volume da produção da região para cerca de 11,2 milhões de sacas.

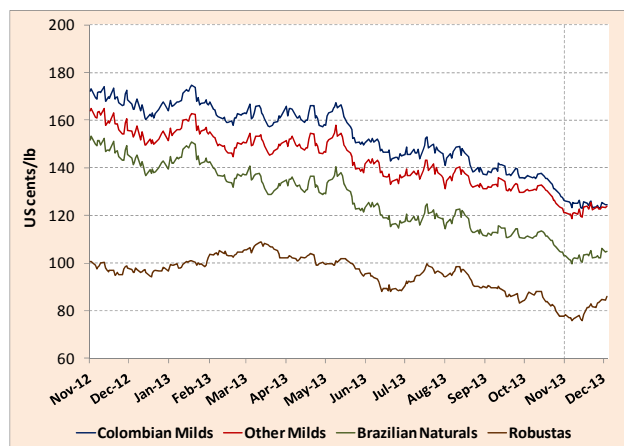
**Gráfico 1: Preço indicativo composto da OIC**  
Médias mensais: Janeiro de 2000 a novembro de 2013



## Evolução dos preços

A média mensal do preço indicativo composto da OIC caiu 5,6% em novembro, registrando 100,99 centavos de dólar dos EUA por libra-peso, seu nível mais baixo desde maio de 2007. No início do mês, além disso, o preço indicativo diário desceu para menos de 100 centavos, pela primeira vez em quase cinco anos. Devido sobretudo a certa resiliência dos preços dos Robustas, o indicativo composto na verdade melhorou um pouco, fechando o mês com uma cotação de 104,30 centavos. No entanto, os níveis dos preços do café continuam muito baixos.

**Gráfico 2: Evolução diária dos preços indicativos dos grupos da OIC 1.º de novembro de 2012 a 4 de dezembro de 2013**



Os preços dos Suaves Colombianos acusaram a maior queda em relação a outubro, de 6,9%, e os dos Outros Suaves e Naturais Brasileiros, quedas de 5,2% e 6,4%, tendo alcançado os níveis mais baixos que, respectivamente, cada um registrava desde julho de 2007, dezembro de 2008 e maio de 2007. Os preços dos Robustas caíram 4,8%, passando a 79,71 centavos de dólar dos EUA por libra-peso. Isso resultou em uma redução de 8,7% da arbitragem entre Nova Iorque e Londres.

Nota-se, acima de tudo, que o diferencial de preços entre os Suaves Colombianos e os Outros Suaves diminuiu quase 50%, passando a 2,63 centavos de dólar dos EUA por libra-peso, o diferencial mais reduzido que se via desde maio de 2008. O diferencial entre os preços diários destes dois grupos caiu para apenas 0,26 centavos em 25 de novembro, refletindo uma disponibilidade muito maior das origens colombianas em relação à disponibilidade a dos Arábicas Lavados da América Central.

**Gráfico 3: Arbitragem entre as bolsas de Nova Iorque e Londres 1.º de novembro de 2012 a 4 de dezembro de 2013**



Os preços baixos também provocaram respostas dos Governos de dois países exportadores nas últimas semanas. Em 22 de novembro, o Governo brasileiro aprovou medidas para garantir alívio creditício à cafeicultura e, em 27 de novembro, o Presidente Santos, da Colômbia, anunciou que seu Governo continuaria a disponibilizar subsídios à cafeicultura através do esquema PIC, devido aos preços baixos. O Governo do Vietnã também foi instado a financiar a estocagem de Robusta para sustentar seus preços no mercado interno.

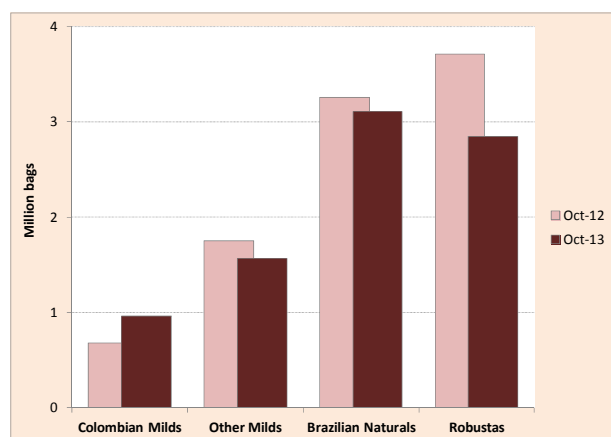
## Fatores fundamentais do mercado

O total da produção no ano-safra de 2012/13 se mantém em torno de 145,2 milhões de sacas, 9,8% acima do total do ano-safra anterior. No Brasil, o ano-safra de 2013/14 é de baixa no ciclo produtivo bienal, e por isso se estima que produção brasileira será de 47,5 milhões de sacas, 6,5% menor que a produção de 2012/13. No Vietnã e na Indonésia, o mau tempo perturbou a produção, mas prevê-se que, na Colômbia, a atual recuperação da produção prosseguirá. Também é preciso ter em mente que os efeitos da ferrugem do café na América Central provavelmente se traduzirão em uma queda de produção de cerca de 1,2 milhão de sacas, ou 9,7% da produção regional, segundo o ICAFÉ.

Em outubro, o primeiro mês do novo ano cafeeiro, as exportações totalizaram 8,5 milhões de sacas, 9,6% menos que em outubro de 2012. A maior queda foi

a das exportações dos Robustas (ver gráfico 4), em volume 864.092 sacas inferior ao do ano anterior. Houve considerável desaceleração nas exportações do Vietnã e da Indonésia, onde os cafeicultores retiveram seu produto, sem vendê-lo. As exportações dos Outros Suaves e Naturais Brasileiros acusam quedas de 183.620 e 144.397 sacas, respectivamente, mas as dos Suaves Colombianos acusam um aumento de 288.243 sacas.

**Gráfico 4: Exportações de outubro, por grupo de café**

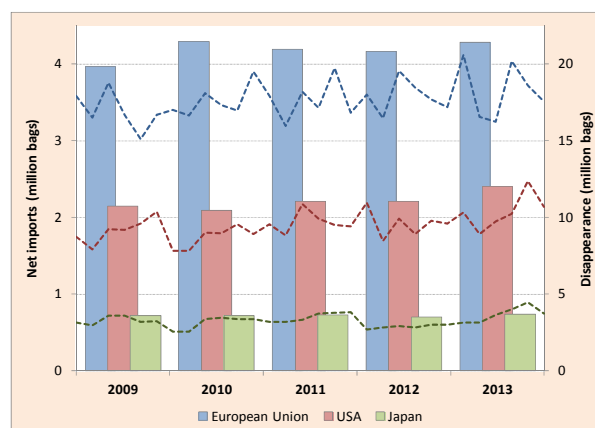


No caso das importações, cifras preliminares referentes aos seis primeiros meses do ano civil de 2013 sugerem que o consumo aumentou em importantes mercados importadores. O gráfico 5 mostra as importações líquidas e o desaparecimento nos meses de janeiro a junho a partir de 2009 em uma seleção de países importadores. Na UE, o total do desaparecimento nos seis primeiros meses de 2013 aumentou 3% em relação ao mesmo período de 2012, subindo para 21,4 milhões de sacas. Nos EUA houve um aumento particularmente alto, de 8,7%, para 12 milhões de sacas. No Japão também houve um aumento significativo, de 5,8%, para 3,7 milhões de sacas. Como o consumo interno se mantém forte em muitos países exportadores, pode-se prever que em 2013 o consumo continuará a crescer a uma taxa atual de aproximadamente 2% a 2,5% por ano.

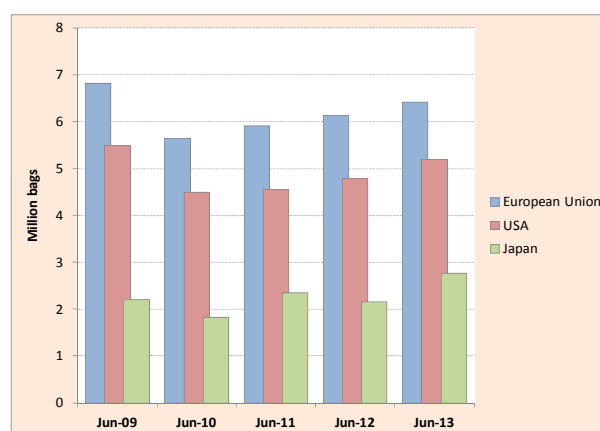
Nos últimos anos, o aumento das exportações também contribuiu para um acúmulo de estoques nos países importadores, como indica o gráfico 6. Em junho de 2013, os estoques de café verde existentes na UE, nos EUA e no Japão somavam, respectivamente, a 6,4 milhões, 5,2 milhões e 2,8 milhões de sacas. Os estoques certificados de Robusta da bolsa de

Londres, por sua vez, revelavam uma queda dramática, tendo se reduzido de mais de 5 milhões de sacas em novembro de 2011 a apenas 766.000 sacas em novembro de 2013 (gráfico 7).

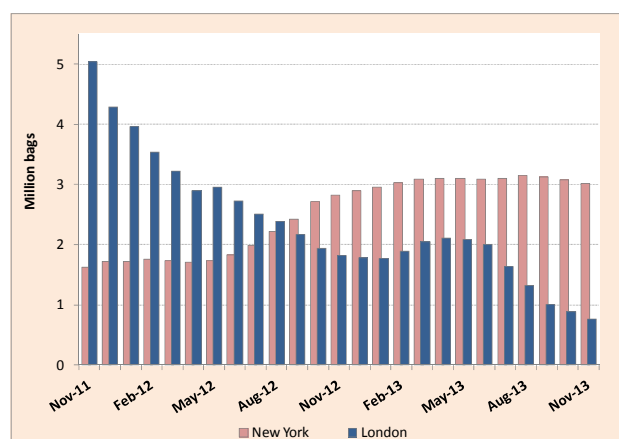
**Gráfico 5: Importações líquidas e desaparecimento em países importadores selecionados Janeiro a junho de 2009 a 2013**



**Gráfico 6: Estoques em países importadores selecionados Junho de 2009 a junho de 2013**



**Gráfico 7: Estoques certificados existentes nas bolsas de futuros de Nova Iorque e Londres Novembro de 2011 a novembro de 2013**



Quadro 1: Preços indicativos da OIC e de futuros (em centavos de dólar dos EUA por libra-peso)

|   | ICO<br>Composite | Colombian<br>Milds | Colombian<br>Other Milds | Brazilian<br>Naturals | Brazilian<br>Robustas | New York*    | London*      |
|---|------------------|--------------------|--------------------------|-----------------------|-----------------------|--------------|--------------|
| <b>Monthly averages</b>                         |                  |                    |                          |                       |                       |              |              |
| Nov-12  | 136.35           | 170.08             | 159.91                   | 148.25                | 97.67                 | 155.72       | 87.32        |
| Dec-12  | 131.31           | 164.40             | 152.74                   | 140.69                | 96.59                 | 149.58       | 85.94        |
| Jan-13  | 135.38           | 169.19             | 157.29                   | 145.17                | 99.69                 | 154.28       | 88.85        |
| Feb-13  | 131.51           | 161.70             | 149.46                   | 136.63                | 104.03                | 144.89       | 94.41        |
| Mar-13  | 131.38           | 161.53             | 149.78                   | 133.61                | 106.26                | 141.43       | 97.22        |
| Apr-13  | 129.55           | 161.76             | 149.81                   | 132.62                | 101.68                | 139.91       | 93.15        |
| May-13  | 126.96           | 158.35             | 147.19                   | 130.29                | 99.18                 | 138.64       | 91.07        |
| Jun-13  | 117.58           | 147.55             | 138.26                   | 120.01                | 90.79                 | 126.37       | 81.82        |
| Jul-13  | 118.93           | 147.46             | 138.39                   | 119.47                | 95.21                 | 125.27       | 85.34        |
| Aug-13  | 116.45           | 143.26             | 135.15                   | 116.81                | 94.01                 | 122.31       | 84.10        |
| Sep-13  | 111.82           | 138.60             | 132.28                   | 112.65                | 87.78                 | 119.55       | 77.89        |
| Oct-13  | 107.03           | 133.83             | 128.70                   | 109.57                | 83.70                 | 117.05       | 73.47        |
| Nov-13  | 100.99           | 124.65             | 122.02                   | 102.57                | 79.71                 | 109.10       | 69.32        |
| <b>% change between Nov-13 and Oct-13</b>       |                  |                    |                          |                       |                       |              |              |
|   | <b>-5.6</b>      | <b>-6.9</b>        | <b>-5.2</b>              | <b>-6.4</b>           | <b>-4.8</b>           | <b>-6.8</b>  | <b>-5.6</b>  |
| <b>Annual averages</b>                          |                  |                    |                          |                       |                       |              |              |
| 2008  | 124.25           | 144.32             | 139.78                   | 126.59                | 105.28                | 136.46       | 97.17        |
| 2009  | 115.67           | 177.43             | 143.84                   | 115.33                | 74.58                 | 128.40       | 67.69        |
| 2010  | 147.24           | 225.46             | 195.96                   | 153.68                | 78.74                 | 165.20       | 71.98        |
| 2011  | 210.39           | 283.84             | 271.07                   | 247.61                | 109.21                | 256.36       | 101.23       |
| 2012  | 156.34           | 202.08             | 186.47                   | 174.97                | 102.82                | 179.22       | 91.87        |
| <b>% change between Nov-13 and 2012 average</b> |                  |                    |                          |                       |                       |              |              |
|   | <b>-35.4</b>     | <b>-38.3</b>       | <b>-34.6</b>             | <b>-41.4</b>          | <b>-22.5</b>          | <b>-39.1</b> | <b>-24.5</b> |
| <b>Volatility (%)</b>                           |                  |                    |                          |                       |                       |              |              |
| Oct-13  | 3.7              | 3.2                | 3.3                      | 4.0                   | 5.9                   | 4.0          | 6.2          |
| Nov-13  | 6.2              | 5.5                | 6.6                      | 7.5                   | 7.0                   | 7.8          | 7.3          |
| <b>Variation between Nov-13 and Oct-13</b>      |                  |                    |                          |                       |                       |              |              |
|   | <b>2.5</b>       | <b>2.4</b>         | <b>3.2</b>               | <b>3.5</b>            | <b>1.1</b>            | <b>3.8</b>   | <b>1.1</b>   |

\* Preço médio da 2.<sup>a</sup> e 3.<sup>a</sup> posições

Quadro 2: Diferenciais de preços (em centavos de dólar dos EUA por libra-peso)

|   | Colombian<br>Milds<br>Other Milds | Colombian<br>Milds<br>Brazilian<br>Naturals | Colombian<br>Milds<br>Robustas | Other Milds<br>Brazilian<br>Naturals | Other Milds<br>Robustas | Brazilian<br>Naturals<br>Robustas | New York*<br>London* |
|---|-----------------------------------|---|--------------------------------|--------------------------------------|-------------------------|-----------------------------------|----------------------|
| Nov-12                                    | 10.17                             | 21.83                                       | 72.41                          | 11.66                                | 62.24                   | 50.58                             | 68.40                |
| Dec-12                                    | 11.66                             | 23.71                                       | 67.81                          | 12.05                                | 56.15                   | 44.10                             | 63.64                |
| Jan-13                                    | 11.90                             | 24.02                                       | 69.50                          | 12.12                                | 57.60                   | 45.48                             | 65.43                |
| Feb-13                                    | 12.24                             | 25.07                                       | 57.67                          | 12.83                                | 45.43                   | 32.60                             | 50.48                |
| Mar-13                                    | 11.75                             | 27.92                                       | 55.27                          | 16.17                                | 43.52                   | 27.35                             | 44.21                |
| Apr-13                                    | 11.95                             | 29.14                                       | 60.08                          | 17.19                                | 48.13                   | 30.94                             | 46.76                |
| May-13                                    | 11.16                             | 28.06                                       | 59.17                          | 16.90                                | 48.01                   | 31.11                             | 47.57                |
| Jun-13                                    | 9.29                              | 27.54                                       | 56.76                          | 18.25                                | 47.47                   | 29.22                             | 44.55                |
| Jul-13                                    | 9.07                              | 27.99                                       | 52.25                          | 18.92                                | 43.18                   | 24.26                             | 39.93                |
| Aug-13                                    | 8.11                              | 26.45                                       | 49.25                          | 18.34                                | 41.14                   | 22.80                             | 38.21                |
| Sep-13                                    | 6.32                              | 25.95                                       | 50.82                          | 19.63                                | 44.50                   | 24.87                             | 41.66                |
| Oct-13                                    | 5.13                              | 24.26                                       | 50.13                          | 19.13                                | 45.00                   | 25.87                             | 43.58                |
| Nov-13                                    | 2.63                              | 22.08                                       | 44.94                          | 19.45                                | 42.31                   | 22.86                             | 39.78                |
| <b>% change between Nov-13 and Oct-13</b> |                                   |   |                                |                                      |                         |                                   |                      |
|   | <b>-48.7</b>                      | <b>-9.0</b>                                 | <b>-10.4</b>                   | <b>1.7</b>                           | <b>-6.0</b>             | <b>-11.6</b>                      | <b>-8.7</b>          |

\* Preço médio da 2.<sup>a</sup> e 3.<sup>a</sup> posições

Quadro 3: Total da produção dos países exportadores

| Crop year commencing | 2009           | 2010           | 2011           | 2012           | % change 2011-12 |
|----------------------|----------------|----------------|----------------|----------------|------------------|
| <b>TOTAL</b>         | <b>122 952</b> | <b>132 983</b> | <b>132 304</b> | <b>145 241</b> | <b>9.8</b>       |
| Arabicas             | 72 883         | 84 108         | 81 880         | 88 814         | 8.5              |
| Colombian Milds      | 9 160          | 9 705          | 8 715          | 11 488         | 31.8             |
| Other Milds          | 26 529         | 28 793         | 32 051         | 28 276         | -11.8            |
| Brazilian Naturals   | 37 195         | 45 610         | 41 114         | 49 050         | 19.3             |
| Robustas             | 50 069         | 48 876         | 50 424         | 56 427         | 11.9             |

Em milhares de sacas

Dados completos sobre a produção estão disponíveis no site da OIC ([www.ico.org/prices/po.htm](http://www.ico.org/prices/po.htm)).

Quadro 4: Total das exportações de todas as formas de café pelos países exportadores

|                    | October 2012 | October 2013 | % change    | January - October |               |             |
|--------------------|--------------|--------------|-------------|-------------------|---------------|-------------|
|                    |              |              |             | 2012              | 2013          | % change    |
| <b>TOTAL</b>       | <b>9 389</b> | <b>8 485</b> | <b>-9.6</b> | <b>92 584</b>     | <b>91 274</b> | <b>-1.4</b> |
| Arabicas           | 5 679        | 5 639        | -0.7        | 55 816            | 57 053        | 2.2         |
| Colombian Milds    | 674          | 963          | 42.7        | 6 677             | 8 749         | 31.0        |
| Other Milds        | 1 750        | 1 567        | -10.5       | 24 093            | 21 577        | -10.4       |
| Brazilian Naturals | 3 254        | 3 110        | -4.4        | 25 047            | 26 727        | 6.7         |
| Robustas           | 3 710        | 2 846        | -23.3       | 36 767            | 34 221        | -6.9        |

Em milhares de sacas

Dados completos sobre as exportações de todos os países exportadores estão disponíveis no site da OIC ([www.ico.org/trade\\_statistics.asp](http://www.ico.org/trade_statistics.asp)).

Quadro 5: Estoques certificados nas bolsas de futuros de Nova Iorque e Londres

|                 | Nov-12 | Dec-12 | Jan-13 | Feb-13 | Mar-13 | Apr-13 | May-13 | Jun-13 | Jul-13 | Aug-13 | Sep-13 | Oct-13 | Nov-13 |
|-----------------|--------|--------|--------|--------|--------|--------|--------|--------|--------|--------|--------|--------|--------|
| <b>London</b>   | 1.82   | 1.78   | 1.77   | 1.89   | 2.05   | 2.11   | 2.08   | 2.00   | 1.64   | 1.32   | 1.01   | 0.89   | 0.77   |
| <b>New York</b> | 2.82   | 2.90   | 2.96   | 3.03   | 3.09   | 3.10   | 3.11   | 3.09   | 3.11   | 3.15   | 3.13   | 3.07   | 3.02   |

Em milhares de sacas

Quadro 6: Consumo total de café em países selecionados

| Calendar years      | 2009           | 2010           | 2011           | 2012           | Average annual growth rate (2009 - 2012) |
|---------------------|----------------|----------------|----------------|----------------|--|
| <b>World total</b>  | <b>132 240</b> | <b>136 973</b> | <b>139 050</b> | <b>142 000</b> | <b>2.4</b>                               |
| Exporting countries | 39 616         | 40 910         | 42 397         | 43 467         | 3.1                                      |
| Traditional markets | 69 204         | 71 004         | 70 717         | 71 404         | 1.0                                      |
| Emerging markets    | 23 419         | 25 059         | 25 936         | 27 129         | 5.0                                      |

Em milhares de sacas