

50
ans



ORGANISATION
INTERNATIONALE
DU CAFÉ

ICC 112-4

27 février 2014
Original : anglais

F

Conseil international du Café
112^e session
3 – 7 mars 2014
Londres, Royaume-Uni

**La consommation de café en
Asie de l'Est et du Sud-Est : 1990 – 2012**

Contexte

Conformément à l'article 34 de l'Accord international de 2007 sur le Café, l'Organisation internationale du Café fournit aux Membres des études, enquêtes, rapports techniques et autres documents sur des aspects pertinents du secteur du café. Le présent document contient un rapport sur la consommation de café en Asie de l'Est et du Sud-Est depuis 1990, et examine la dynamique des marchés et les perspectives de croissance régionales et nationales.

Mesure à prendre

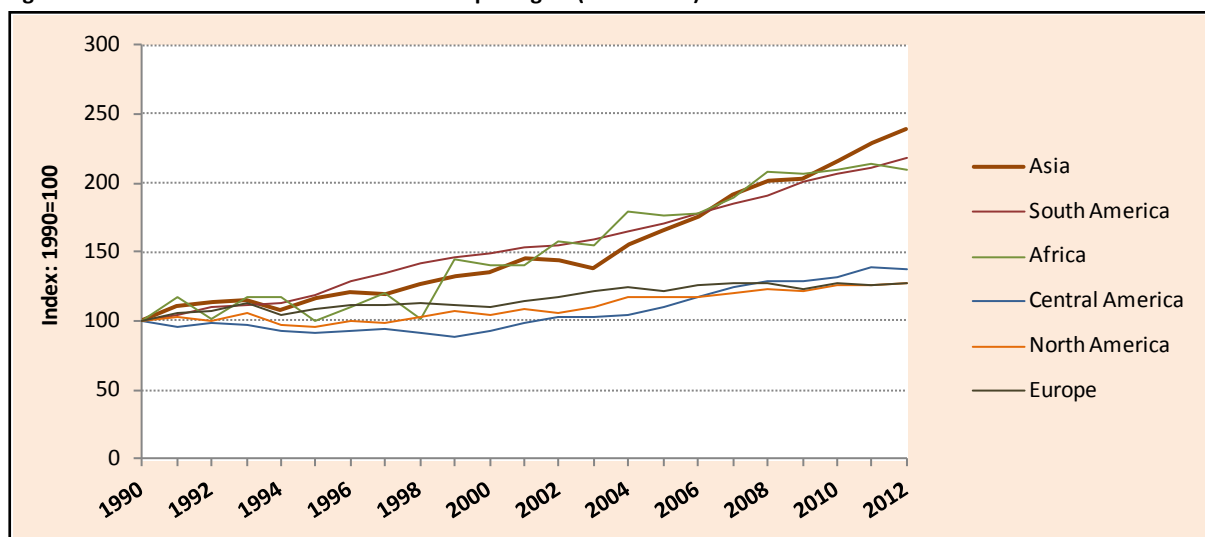
Le Conseil est invité à prendre note de ce document.

LA CONSOMMATION DE CAFÉ EN ASIE DE L'EST ET DU SUD-EST : 1990 – 2012

INTRODUCTION

1. Le marché des boissons chaudes en Asie a toujours été dominé par le thé plutôt que le café. Cependant, au cours des dernières années, le marché asiatique du café est devenu le centre d'attention de l'industrie mondiale du café. Depuis 1990, l'Asie connaît la croissance de la consommation de café la plus dynamique du monde (voir la figure 1), avec un taux moyen annuel de 4% et de 4,9% depuis l'an 2000. En tant que telle, la région intéresse de plus en plus le secteur du café, tant les producteurs que les consommateurs, et représente un marché potentiel important pour l'industrie du café.

Figure 1 : Croissance de la consommation de café par région (1990 - 2012)



2. La présente étude porte spécifiquement sur la dynamique de la consommation de café en Asie de l'Est et du Sud-Est depuis 1990 et prolonge l'étude sur le café en Chine (ICC-111-8) publiée en août 2013. Elle donne un aperçu de la croissance de la demande de café dans l'ensemble de la région¹ et résume brièvement l'évolution des marchés individuels sélectionnés, à savoir le Japon, l'Indonésie, la République de Corée, les Philippines, le Viet Nam, la Thaïlande, la Chine (y compris Hong Kong et Macao), Taiwan, la Malaisie, le Laos et le Myanmar. Les marchés restants : Brunei Darussalam, République populaire démocratique de Corée, Cambodge, Mongolie et Timor-Leste sont examinés plus succinctement, les volumes impliqués étant encore très faibles. Enfin, en raison du manque de données cohérentes, la consommation de café à Singapour n'est pas analysée bien que des sources externes suggèrent qu'il y existe une culture du café relativement forte.

¹ La présente étude porte sur la région géographique de l'Asie de l'Est et du Sud-Est, telle que définie par la Division de statistique de l'ONU, avec l'ajout de Taiwan. Le terme "pays" est utilisé dans son sens général pour désigner des entités qui sont officiellement des "territoires douaniers" sans être des pays au sens habituel du terme. Les noms et classifications employés dans le présent rapport n'impliquent de la part de l'OIC aucune prise de position quant au statut d'un pays ou territoire, au tracé de ses frontières.

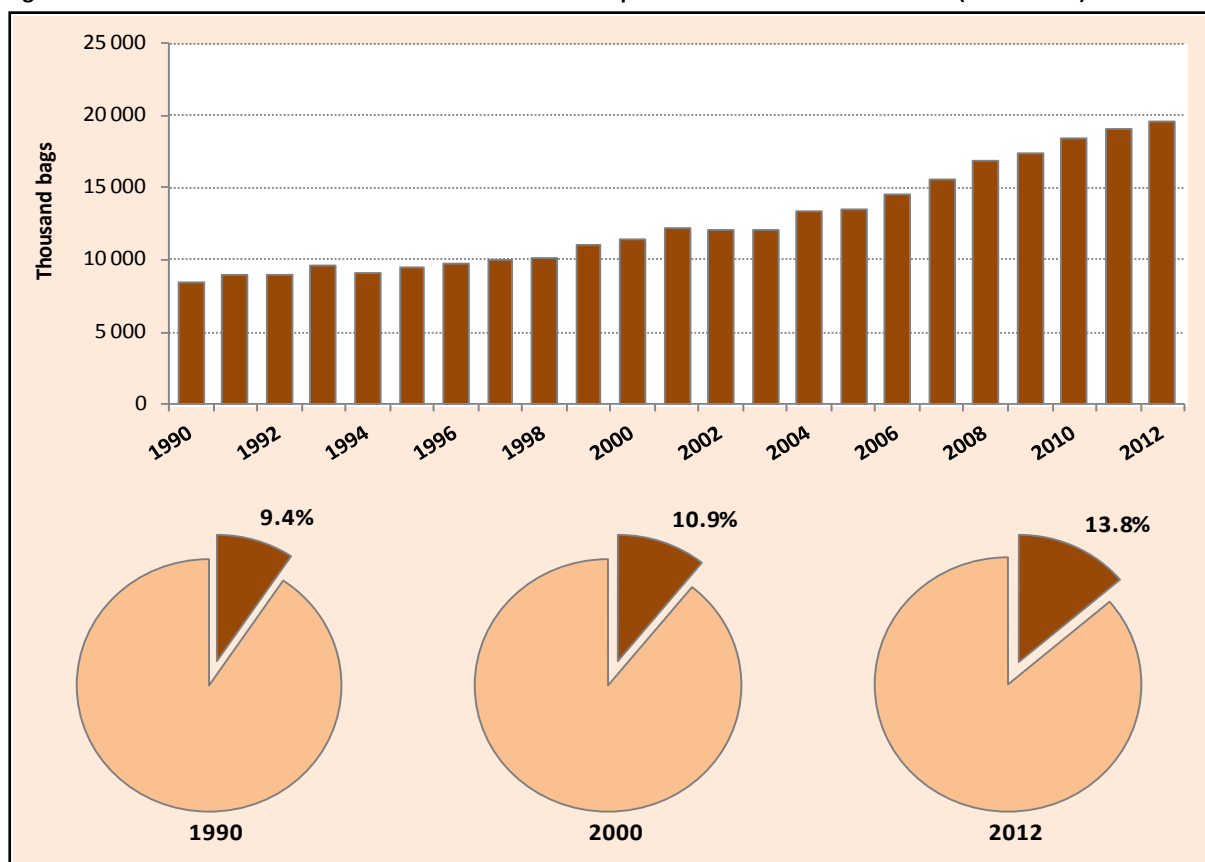
3. Sur les seize pays de l'Asie de l'Est du Sud-Est, seuls l'Indonésie, les Philippines, la Thaïlande, le Timor-Leste et le Viet Nam sont actuellement Membres de l'OIC. En conséquence, la disponibilité des données pour la plupart des autres pays est limitée dans certains cas, le résultat étant que l'exactitude des informations contenues dans ce rapport peut varier. L'Indonésie, le Laos, les Philippines, la Thaïlande, le Timor-Leste et le Viet Nam sont des pays exportateurs de café, alors que le Brunei Darussalam, le Cambodge, la Chine, le Japon, la République de Corée, la République populaire démocratique de Corée, la Malaisie, la Mongolie, le Myanmar, Singapour et Taiwan sont classés comme importateurs de café.

4. La présente étude porte sur la consommation totale depuis 1990, y compris, lorsque cela était possible, les données sur la consommation par habitant, le commerce et la composition du marché. Cependant, plusieurs aspects sont absents de cette analyse. Bien que la consommation totale de café augmente généralement avec le revenu, il serait utile d'étudier de plus près les tendances comme la relation entre la consommation, le sexe et l'âge, ou l'effet d'une préférence existante pour la consommation de thé. En outre, il serait intéressant de ventiler davantage les marchés nationaux et régionaux afin d'observer les tendances du café frais par rapport au café instantané, le développement des dosettes individuelles ou de la consommation au domicile par rapport à la consommation hors domicile. Des données plus détaillées sur ces aspects ne sont pas disponibles actuellement mais mériteraient certainement une étude plus approfondie.

Résumé de la situation régionale

5. La consommation de café dans la région a connu une forte croissance au fil du temps ; elle a plus que doublé, passant de 8,4 millions de sacs en 1990 à 19,5 millions de sacs en 2012, soit un taux de croissance moyen de 3,9% par an. En outre, la part de l'Asie de l'Est et du Sud-Est dans la consommation mondiale de café a également augmenté, représentant 13,8% du total mondial en 2012, contre 9,4% en 1990 et 10,9% en 2000 (voir la figure 2).

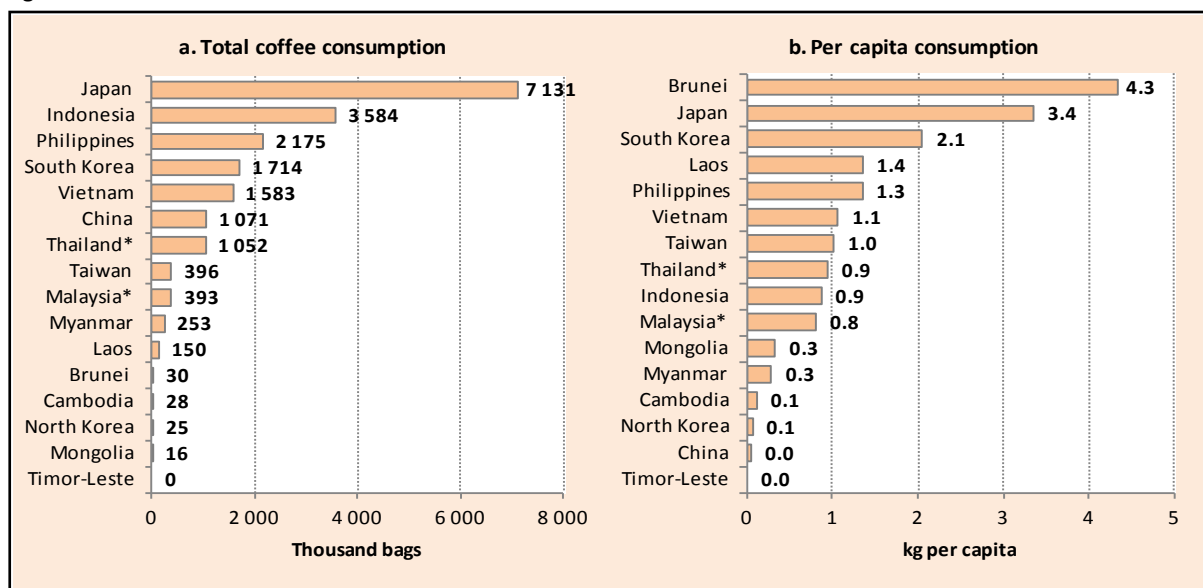
Figure 2 : Consommation de café en Asie de l'Est et du Sud-Est et part de la consommation mondiale (1990 – 2012)



6. La croissance de la consommation dans de nombreux pays asiatiques est tirée principalement par la demande de Robusta, qui est utilisé dans le café soluble et les produits prêts-à-boire comme les mélanges 3-en-1 (café avec colorant et édulcorant) ou les préparations 4-en-1 (café avec colorant, sucre et arômes alimentaires ou ajouts diététiques). Cela est particulièrement vrai dans plusieurs marchés de l'Asie du Sud-Est comme l'Indonésie, les Philippines, la Thaïlande et la Malaisie, dont la population est importante et la consommation par habitant faible mais en augmentation. Les marchés plus développés présentent généralement une consommation d'Arabica plus élevée et une industrie du café de spécialité, comme le Japon, Taiwan et la République de Corée.

7. Le Japon est de loin le plus grand marché du café de la région, avec une consommation de 7,1 millions de sacs en 2012, et près de deux fois la taille de l'Indonésie. Une consommation relativement importante existe également aux Philippines, en République de Corée, au Viet Nam et en Thaïlande, et la Chine émerge également en tant que consommateur important. En termes de consommation par habitant, la situation est légèrement différente. Le Japon est l'un des marchés les plus importants, avec une consommation par habitant de 3,4 kg, derrière le Brunei Darussalam qui en consomme 4,3 kg. La République de Corée est également un marché assez développé, avec 2,1 kg, alors que le Laos, les Philippines, le Viet Nam et Taïwan consomment également plus de 1 kg par personne (voir la figure 3).

Figure 3 : Consommation de café en 2012 en Asie de l'Est et du Sud-Est



*Estimation

8. La région dans son ensemble présente certainement un potentiel important de croissance future de la consommation de café, tant en termes de volume que de valeur. La population totale de l'Asie de l'Est et du Sud-Est est de 2,2 milliards d'individus, ce qui correspond à une consommation moyenne par habitant d'un peu plus de 500 grammes, alors que la moyenne de l'Union européenne est de 5kg et celle de l'Amérique du Nord de 4,4kg. Le revenu disponible augmente et plusieurs multinationales du café investissent afin d'étendre leur présence dans la région.

9. La section ci-après donne un bref résumé des différents marchés depuis 1990.

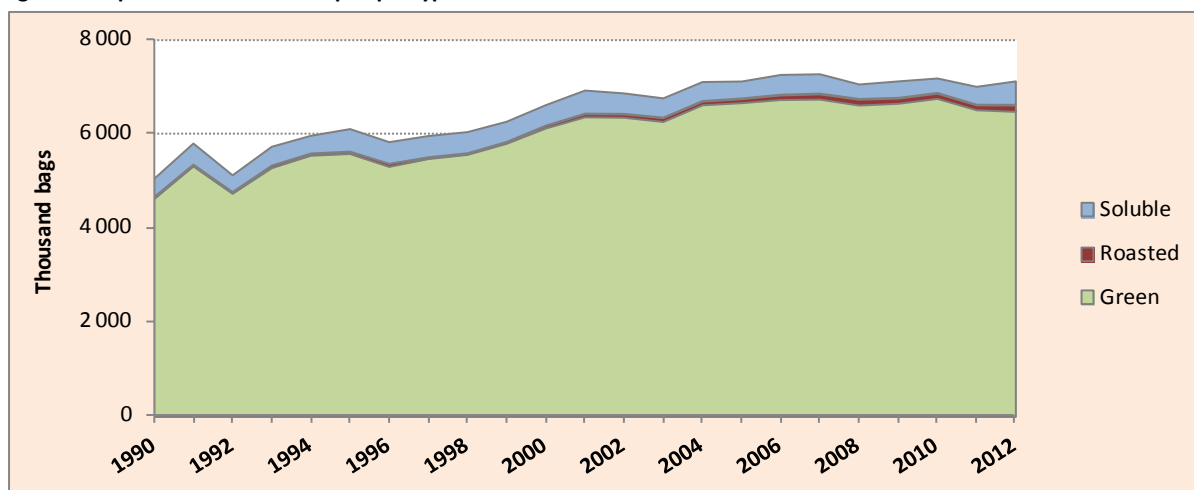
Japon

10. La consommation de café au Japon a augmenté rapidement dans la seconde moitié du 20^e siècle, avec des taux de croissance à deux chiffres dans les années 1960 et 1970. Toutefois, cette croissance a ralenti au fur et à mesure que le marché japonais est devenu mature et saturé. Le taux de croissance annuel moyen est tombé à 4,4% dans les années

1980, à 2,4% dans les années 1990 et à 0,6% depuis 2000. En 2012, la consommation de café était de 7,1 millions de sacs, ce qui en fait de loin le plus grand consommateur de café de la région, et derrière les États-Unis, le Brésil et l'Allemagne dans le monde. La consommation par habitant était d'environ 3,4 kg par personne et est relativement stable depuis 2000.

11. Selon les données d'exportation, la consommation est majoritairement de l'Arabica, qui représente régulièrement de 70 à 80% du marché pendant la période. Cependant, la part du Robusta augmente plus rapidement depuis 2000, autour de 4% par an, alors que celle de l'Arabica est restée relativement stable. La grande majorité des importations du Japon sont du café vert (voir la figure 4), avec plus de 90% du total annuel depuis 1990, ce qui témoigne d'une très forte industrie nationale de la transformation. Le Japon réexporte très peu de café, 1 à 2% de ses importations totales, le reste étant consommé dans le pays. Le Brésil est l'origine la plus importante, avec environ 29% du total des importations depuis 2000, suivi par la Colombie (19%), l'Indonésie (14%) et le Viet Nam (10%). Cependant, il convient de noter que les importations en provenance d'autres pays de l'Asie de l'Est et du Sud-Est ont considérablement augmenté depuis 2000, de 2,8% par an, alors que celles d'Amérique du Sud stagnent et celles d'Amérique centrale et d'Afrique baissent. En termes de valeur, le Japon a importé quelque 1,8 milliard de dollars en 2012, en légère baisse par rapport à 2,2 milliards de dollars en 2011, ce qui en fait de loin le marché le plus important de la région.

Figure 4 : Importations nettes du Japon par type de café

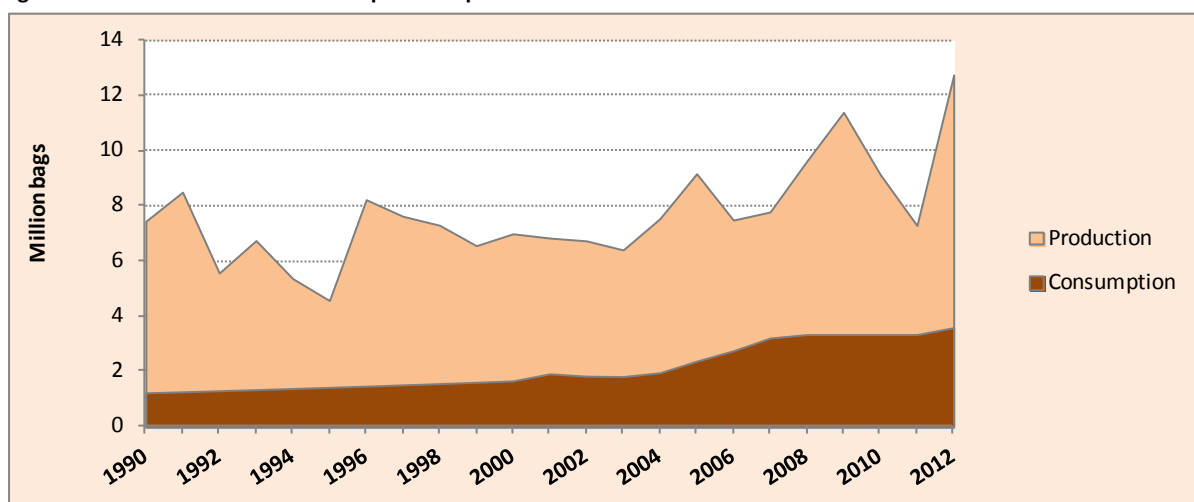


Indonésie

12. Avec une consommation totale de 3,6 millions de sacs en 2012, l'Indonésie est le deuxième consommateur de la région après le Japon, et le huitième dans le monde. La consommation augmente rapidement, avec une croissance moyenne de 6,6% depuis 2000, et de 5% par an à partir de 1990. Cependant, avec une population de près de 250 millions d'individus, la consommation par habitant est inférieure à 1 kg par personne et témoigne d'un fort potentiel de croissance.

13. On peut supposer que la majorité de la consommation en Indonésie est produite au niveau national, soit 80% de Robusta. Toutefois, l'Indonésie importe également 1 million de sacs de café, principalement en provenance du Viet Nam, ce qui suggère également que la plupart de la consommation est du Robusta. La consommation intérieure en pourcentage de la production totale de café a augmenté d'une moyenne de 22% dans les années 1990 à environ 33% au cours des cinq dernières années (voir la figure 5). Si la consommation de l'Indonésie continue de croître au rythme actuel, elle pourrait atteindre près de 6 millions de sacs en 2020 et dépasser la consommation actuelle de la France.

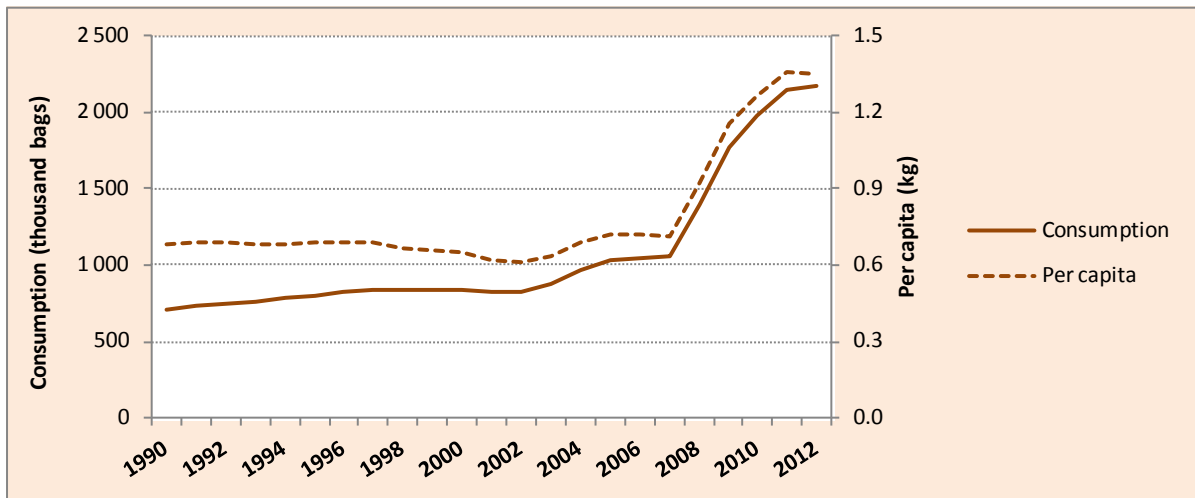
Figure 5 : Consommation intérieure en part de la production totale de l'Indonésie



Philippines

14. Bien que les Philippines soit productrices de café, elles sont importatrices nettes de café avec une consommation intérieure dix fois supérieure à la production. La plupart des sources indiquent que la consommation est principalement du café soluble, en particulier des préparations instantanées comme les prêts-à-boire 3-en-1, pour la plupart importés d'Indonésie. La consommation totale de café est estimée à 2,2 millions de sacs en 2012 et a augmenté de manière significative ces dernières années. La consommation par habitant est aussi l'une des plus élevées de la région, avec 1,3 kg environ, et avec une population de plus de 96 millions d'individus, les Philippines ont un marché potentiel important pour la consommation de café (voir la figure 6).

Figure 6 : Consommation totale et consommation par habitant des Philippines

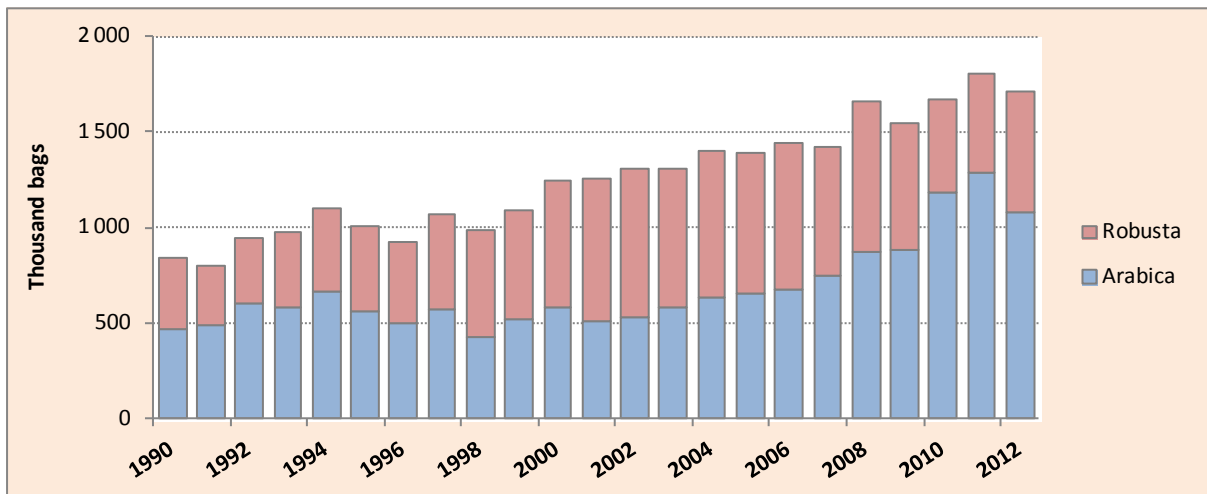


République de Corée

15. La consommation de café en République de Corée a augmenté fortement au fil du temps, avec un taux de croissance annuel moyen de 3,3% depuis 1990. La consommation totale était d'environ 1,7 million de sacs en 2012, ce qui en fait le 18^e consommateur de café dans le monde. La légère baisse observée entre 2011 et 2012 était probablement due à des changements non observés dans les stocks dans la filière car la consommation a généralement été à la hausse. La consommation par habitant est d'environ 2,1 kg et a presque doublé depuis 1990. Le total des importations nettes en 2012 s'est élevé à quelque 583 millions de dollars, en baisse par rapport au pic de 701 millions de dollars en 2011, les prix internationaux du café ayant baissé.

16. Sur la base des chiffres des exportations à destination de la République de Corée, la consommation est estimée à deux tiers d'Arabica et un tiers de Robusta (voir la figure 7). Cette estimation suggère en outre que la consommation d'Arabica augmente d'environ 5% par an depuis 2000 alors que celle du Robusta diminue légèrement de 0,4%.

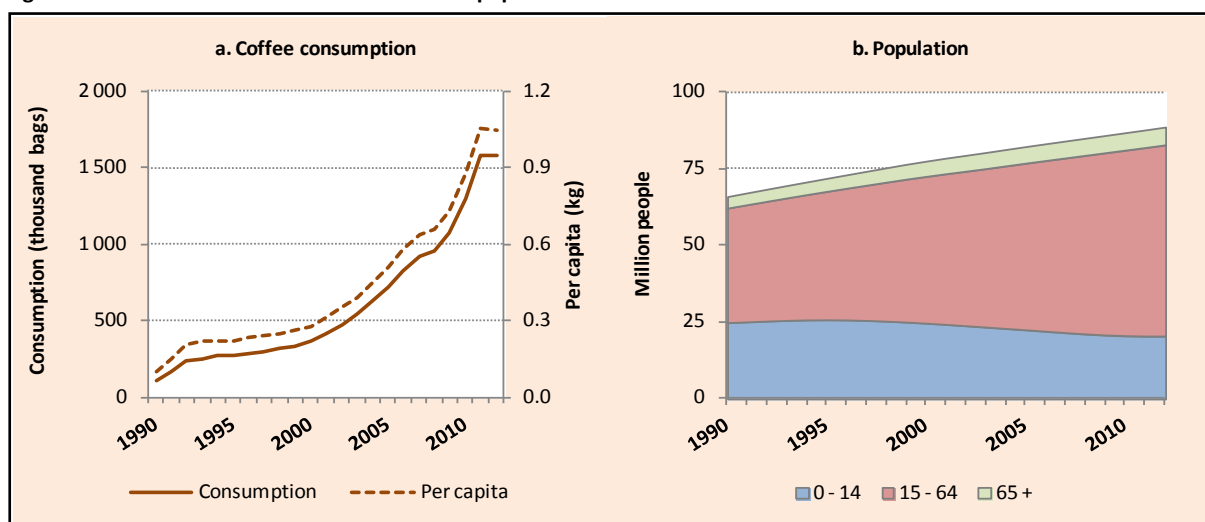
Figure 7 : Consommation de café en République de Corée



Viet Nam

17. L'une des croissances les plus dynamiques de la demande de café dans la région a été observée au Viet Nam. Depuis 2000, la consommation intérieure a augmenté en moyenne de 13% par an, pour atteindre 1,6 million de sacs en 2012. La grande majorité de cette consommation est de la production nationale, le Viet Nam important très peu de café. Le Viet Nam a une culture du café très dynamique, avec une présence significative du secteur privé national et multinational. La consommation par habitant est estimée à plus de 1 kg et croît de plus de 10% par an. En outre, la démographie du Viet Nam est propice à davantage de croissance (voir ci-dessous). Avec une population totale de près de 90 millions d'individus, le Viet Nam a une base croissante de consommateurs jeunes, bien éduqués avec un revenu disponible (voir figure 8).

Figure 8 : Tendances de la consommation et de la population au Viet Nam

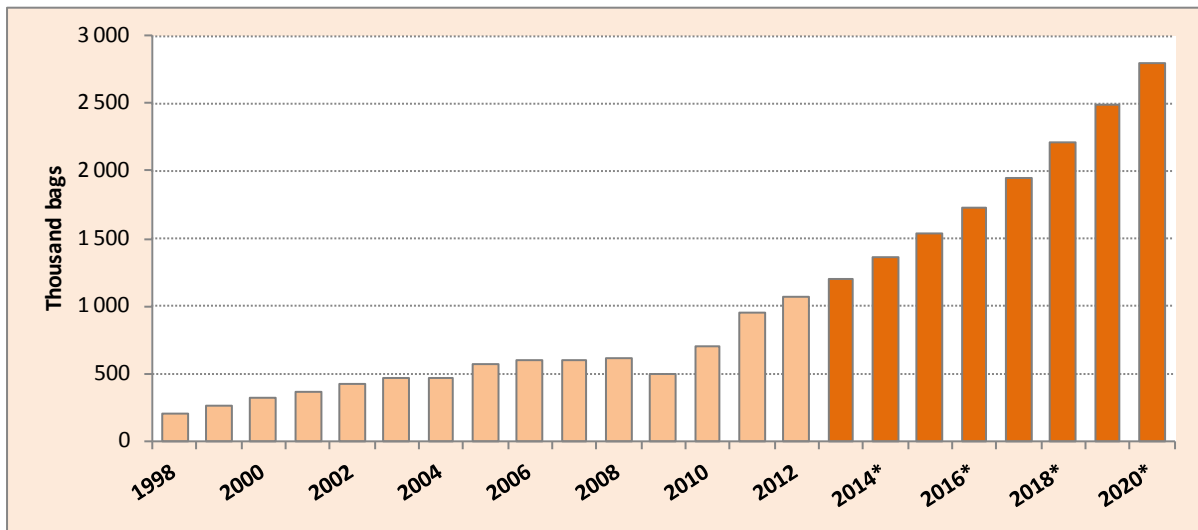


Chine

18. Les estimations de la consommation de café en Chine (y compris Hong Kong et Macao) sont compliquées par le manque de statistiques fiables. Cependant, sur la base des informations disponibles, la consommation de café en 2012 est estimée à 1,1 million de sacs et connaît une croissance de plus de 10% par an depuis 1998 (première année pour laquelle des données sont disponibles). Avec une population totale de 1,3 milliard d'individus, la consommation par habitant en Chine n'est que de 47,6 grammes, même si on estime qu'elle est supérieure dans les zones urbaines. Par exemple, la consommation par habitant dans la région beaucoup plus urbanisée de Hong Kong est estimée à environ 2,2 kg.

19. Si ces taux de croissance se maintiennent, la consommation totale pourrait atteindre 2,8 millions de sacs en 2020 (voir la figure 9), à peu près équivalente à la consommation actuelle au Royaume-Uni, ce qui rend le marché chinois particulièrement prometteur pour le commerce mondial du café. Pour plus amples informations sur l'industrie du café en Chine, voir le document [ICC-111-8](#) (Le café en Chine).

Figure 9 : Perspectives de la consommation de café en Chine

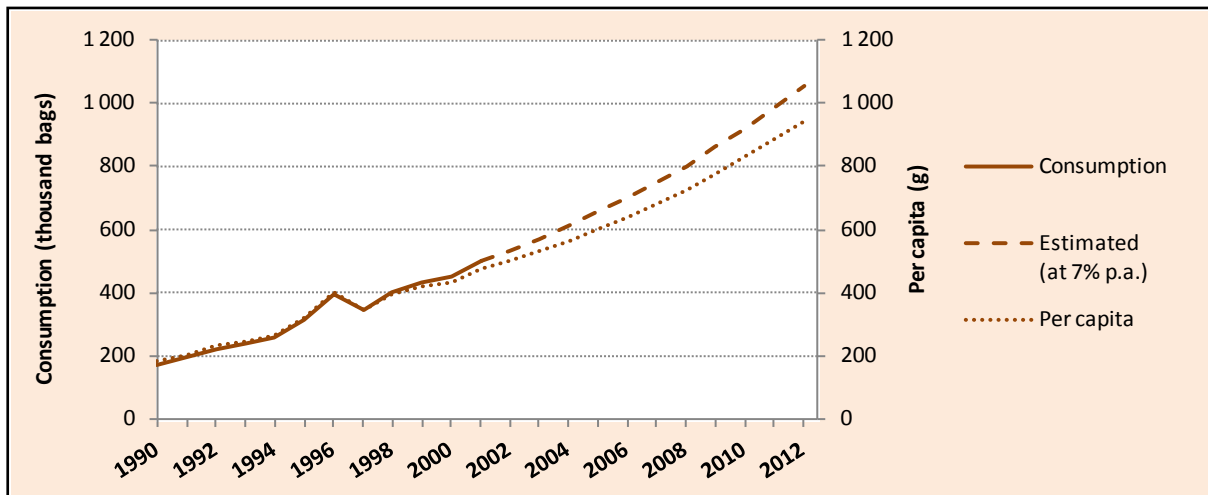


Thaïlande

20. Les données de la consommation en Thaïlande sont incomplètes, les chiffres les plus récents datant de 2001. Cependant, des sources externes suggèrent que la consommation intérieure a augmenté de 7% à 10% au cours des dix dernières années. L'application d'un taux relativement prudent de 7% par an depuis 2001 suggère que la Thaïlande a consommé un peu plus d'un million de sacs de café en 2012. De plus, avec une population de près de 67 millions d'individus, ce chiffre donnerait une consommation par habitant de 950 grammes (voir la figure 10).

21. Le marché intérieur est principalement composé de café instantané ou mélanges 3-en-1, qui, selon le Centre du commerce international, représentent environ 95% de la consommation de café. En outre, la production de la Thaïlande étant à 90% du Robusta et les exportations de café à destination de la Thaïlande étant à 95% du Robusta, il semble que le marché thaïlandais pourrait absorber plus d'un million de sacs de Robusta par an et montre des signes évidents de croissance.

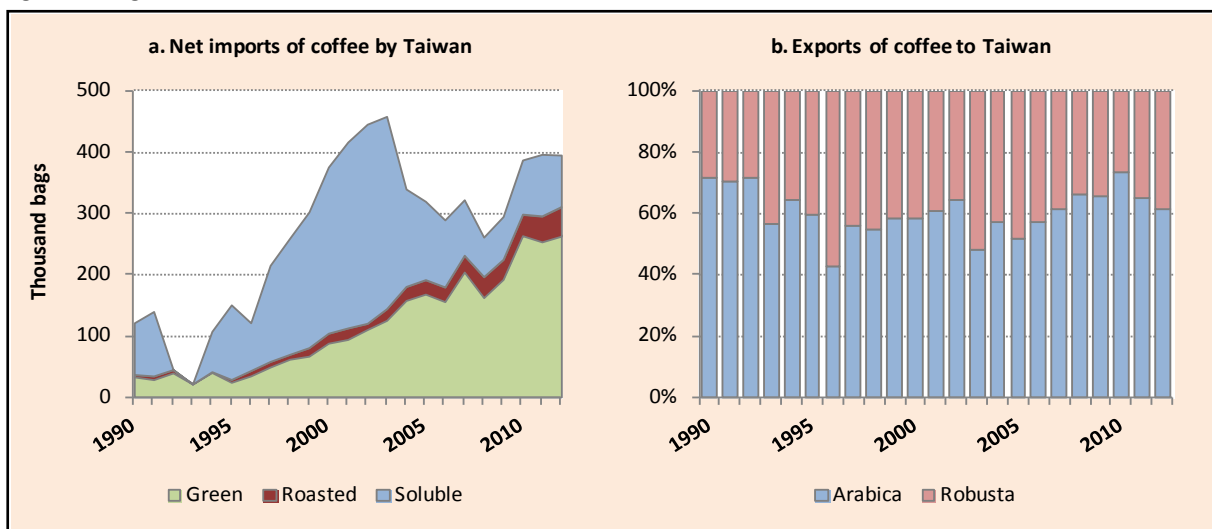
Figure 10 : Consommation totale et consommation par habitant en Thaïlande



Taiwan

22. Selon les données d'importations nettes, la consommation de café à Taiwan est en moyenne de 362 000 sacs par an depuis 2000, soit plus du double de la moyenne annuelle de 178 000 sacs dans les années 1990. La consommation par habitant a également augmenté de manière significative, de 0,4 kg en 1990 à plus de 1 kg en 2012. Taiwan a une culture du café relativement développée ; selon les médias, le nombre de tasses consommées a quadruplé entre 1999 et 2010 et le nombre d'établissements de café a augmenté à plus de 10 000. Taiwan a également une population de plus en plus urbanisée, avec l'une des plus fortes densités de population dans le monde, ce qui est propice à la poursuite de la croissance du marché. La plupart des importations sont du café vert (67% en 2012) mais le café soluble a joué un rôle clé dans le développement du marché du café à la fin des années 1990 (voir la figure 11). En outre, la part de marché de l'Arabica sur le marché taïwanais est l'une des plus élevée de la région, estimée à plus de 60% en moyenne depuis 2000.

Figure 11 : Segmentation du marché du café à Taiwan



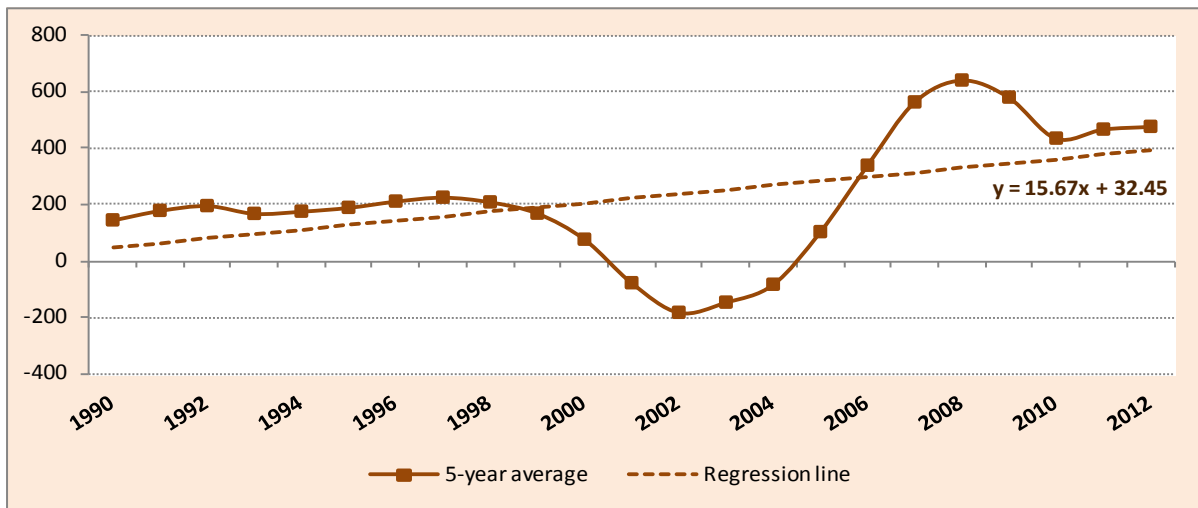
Malaisie

23. La consommation de café est très difficile à mesurer en Malaisie car les statistiques du commerce international disponibles suggèrent que le pays est souvent un exportateur net de café, ce qui implique une consommation intérieure négative. Cet écart pourrait s'expliquer par des changements dans les niveaux des stocks non observés ou des entrées non enregistrées de café.

24. Dans la figure 12 ci-dessous, on s'est efforcé de dégager des informations plus réalistes à partir de ces statistiques contradictoires. La ligne continue représente une moyenne mobile quinquennale de la disparition nette (production + importations – exportations) de 1990 à 2012, qui suit une tendance très volatile et irrégulière. La ligne pointillée représente une régression des moindres carrés de cette série, qui indique une

tendance clairement à la hausse. Cette régression suggère que la consommation de café en Malaisie est actuellement de 400 000 à 500 000 sacs, ce qui correspondrait à une consommation par habitant de 800 grammes, à peu près équivalente aux estimations externes. En outre, en termes de composition du marché, les autres sources indiquent que la consommation est principalement du café soluble, bien que le secteur croissant de la consommation hors domicile encourage la consommation de café frais.

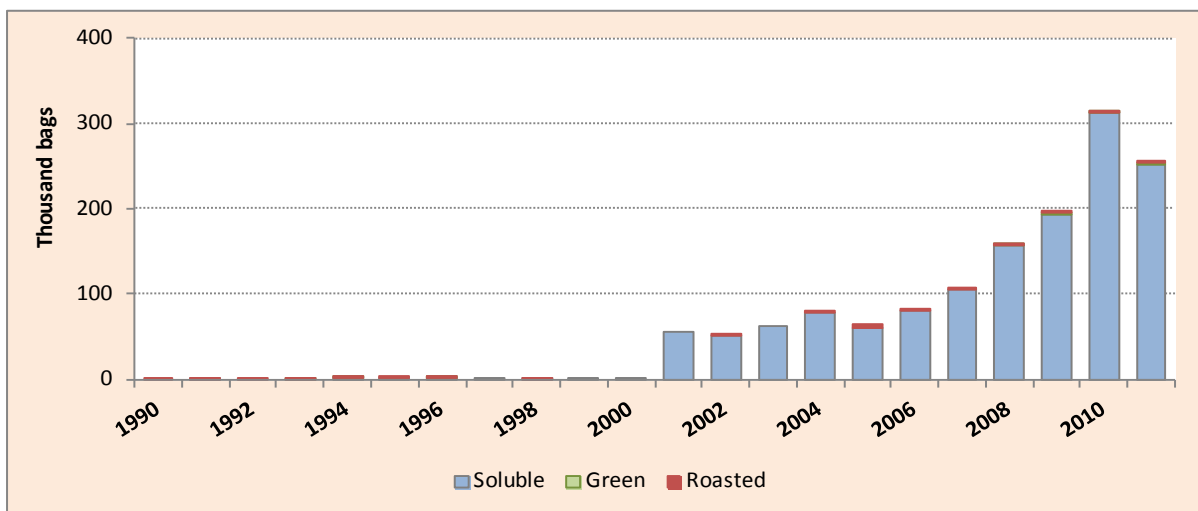
Figure 12 : Analyse simple de régression de la consommation de café en Malaisie



Myanmar

25. La consommation de café au Myanmar est relativement faible au niveau mondial, avec quelque 253 000 sacs en 2011 (dernière année pour laquelle des données sont disponibles). Cependant, elle augmente rapidement et a plus que doublé depuis 2007, avec quelque 290 grammes par habitant. Selon les statistiques du commerce international, le marché est presque entièrement composé de café soluble (voir ci-dessous). Cependant, le Myanmar produit une petite quantité de café, Arabica et Robusta, et la consommation intérieure pourrait être plus élevée.

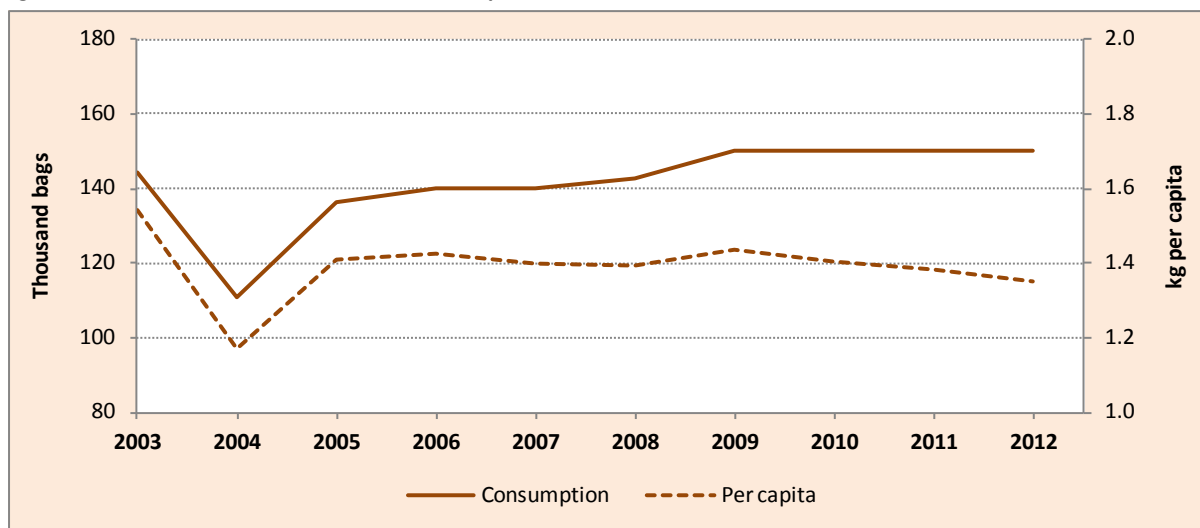
Figure 13 : Consommation de café au Myanmar



Laos

26. Sur la base des informations disponibles, la consommation de café au Laos est estimée à 150 000 sacs par an. Toutefois, ce chiffre se traduit par un niveau relativement élevé de la consommation par habitant de 1,4 kg par personne, l'un des plus élevés de la région. On estime que la plupart du café consommé provient de la production nationale, qui était 497 000 sacs en 2012/13. En outre, des sources externes suggèrent que le café de meilleure qualité est principalement destiné à l'exportation et que le reste est consommé localement. Selon une étude de 2007², le développement le plus rapide au Laos a été la consommation de café instantané, même si des preuves existent d'un accroissement de la demande de café torréfié dans les zones urbaines. Des données complètes sur le Laos ne sont pas disponibles mais la consommation totale et la consommation par habitant depuis 2003 sont présentées ci-dessous.

Figure 14 : Consommation totale et consommation par habitant au Laos



Autres pays consommateurs

Brunei Darussalam

27. En raison de sa faible population, le Brunei Darussalam a une consommation par habitant très élevée, qui atteignait 4,4 kg en 2012. Toutefois, le marché est très faible et ne représente que 30 000 sacs. La consommation a fluctué fortement entre le début de la période et le début des années 2000 mais a augmenté régulièrement depuis. Toutefois, en raison de sa taille, il ne semble pas probable que le Brunei Darussalam devienne un gros consommateur de café sur le plan international.

² Groupe de travail Café (2007) *Analyse participative de la chaîne d'approvisionnement de café en République populaire démocratique lao.*

République populaire démocratique de Corée

28. Les importations nettes de la République populaire démocratique de Corée vont de 3 000 à 30 000 sacs par an depuis 2000, aucune tendance claire ne pouvant être dégagée. Une moyenne de 19 000 sacs depuis 2000 donnerait une consommation par habitant de l'ordre de 50 grammes. La consommation moyenne depuis 2000 est considérablement plus élevée que dans les années 1990 mais reste extrêmement faible. Une poignée de cafés de style occidental apparaissent à Pyongyang, même si le marché potentiel est fortement limité en raison du coût.

Cambodge

29. Selon les données disponibles, le Cambodge a de très faibles niveaux de consommation de café, parmi les plus bas de la région. Cependant, la consommation connaît une croissance rapide, plus de 10% par an, depuis 2000. Sur la base des statistiques d'importation/exportation du Cambodge, la grande majorité de cette consommation est composée de café soluble importé, produit à partir de grains de Robusta provenant principalement de Thaïlande. En outre, les preuves de l'augmentation de la demande s'accumulent au fur et à mesure que l'économie se développe et qu'une classe moyenne émerge. Bien que la consommation par habitant reste relativement faible, à peine plus de 100 grammes, le potentiel de croissance existe.

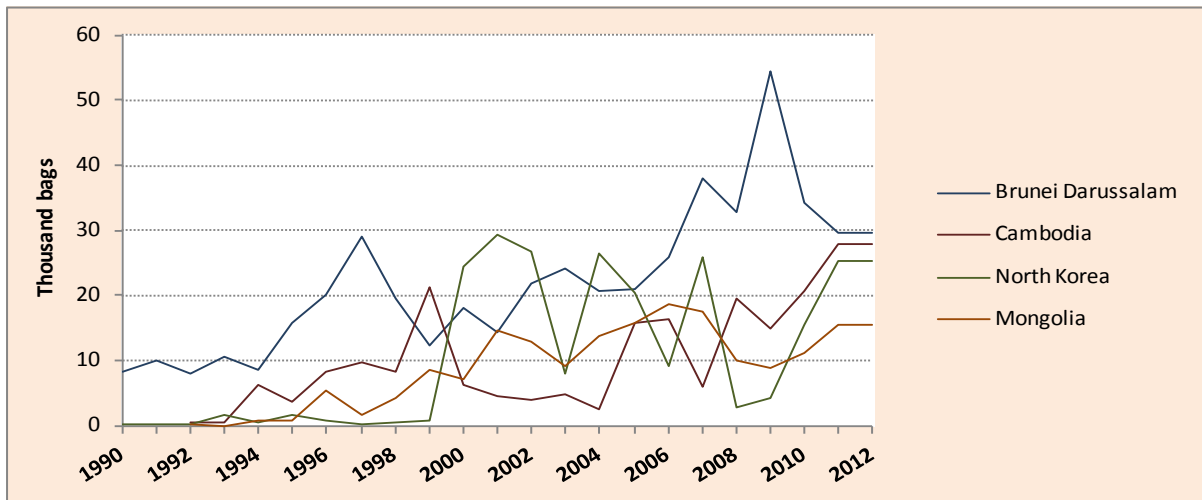
Mongolie

30. En Mongolie, la consommation s'établit en moyenne à 13 000 sacs depuis 2000 et des signes de croissance sont apparus, pour atteindre 25 000 sacs en 2012, soit une consommation par habitant d'environ 300 grammes. Avec une population de 2,8 millions en constante augmentation, il existe un potentiel de légère augmentation de la consommation, mais il est peu probable que la Mongolie devienne un marché important pour le café dans un proche avenir.

Timor-Leste

31. Les données de consommation dans le Timor-Leste sont actuellement indisponibles ; certains signes indiquent que les producteurs consomment une partie de leur production nationale.

Figure 15 : Consommation de café dans les autres pays importateurs



CONCLUSION

32. Les marchés nouveaux et émergents tendent à préférer les produits à base de Robusta, particulièrement le café soluble et les prêts-à-boire 3-en-1 ou 4-en-1. Cependant, au fur et à mesure que le marché du café se développe, la consommation évolue en faveur de l'Arabica moulu. Cette transition est généralement corrélée avec l'augmentation du PIB, l'urbanisation et l'évolution démographique. Enfin, lorsqu'un marché devient mature, la croissance du volume de la consommation se ralentit et est remplacé par une augmentation de la valeur, avec une préférence pour les cafés de spécialité. En Asie de l'Est et du Sud-Est, le meilleur exemple est le marché du café japonais.

33. Néanmoins, la consommation de café en Asie de l'Est et du Sud-Est reste l'une des plus dynamiques, avec un fort potentiel de demande future. Avec 31% de la population mondiale et 29% du PIB mondial, les seize pays mentionnés dans le présent rapport ne représentent actuellement que 14% de la consommation mondiale de café. Toutefois, cette part augmente et, si les tendances actuelles se poursuivent, la région pourrait consommer de 28 à 30 millions de sacs de café en 2020.

DONNÉES COMPLÈTES SUR LA CONSOMMATION DE CAFÉ EN ASIE DE L'EST ET DU SUD-EST

Tableau 1 : Consommation totale de café

	1990	1991	1992	1993	1994	1995	1996	1997	1998	1999	2000	2001	2002	2003	2004	2005	2006	2007	2008	2009	2010	2011	2012
Brunei	8	10	8	11	9	16	20	29	20	12	18	14	22	24	21	21	26	38	33	55	34	30	30
Cambodia			0	0	6	4	8	10	8	21	6	5	4	5	3	16	16	6	20	15	21	28	28
China									199	263	326	371	426	462	474	564	607	607	619	500	706	950	1 071
Indonesia	1 236	1 271	1 309	1 349	1 390	1 432	1 475	1 521	1 567	1 614	1 664	1 919	1 834	1 820	1 958	2 375	2 750	3 208	3 333	3 333	3 333	3 333	3 584
Japan	5 060	5 809	5 132	5 740	5 973	6 116	5 838	5 968	6 052	6 273	6 626	6 936	6 875	6 770	7 117	7 128	7 268	7 282	7 065	7 130	7 192	7 015	7 131
Laos													40	144	111	136	140	140	143	150	150	150	150
Malaysia*	48	64	79	95	111	126	142	158	174	189	205	221	236	252	268	283	299	315	330	346	362	377	393
Mongolia			0	0	1	1	5	2	4	9	7	15	13	9	14	16	19	17	10	9	11	16	16
Myanmar	0	0	1	0	1	2	1	0	0	0	0	53	52	57	76	61	81	108	158	194	313	253	253
North Korea	0	0	0	2	1	2	1	0	0	1	25	29	27	8	27	20	9	26	3	4	16	25	25
Philippines	710	735	750	760	780	800	821	842	832	836	841	821	825	873	969	1 030	1 050	1 060	1 390	1 770	1 973	2 150	2 175
South Korea	842	801	942	975	1 095	1 009	926	1 065	988	1 087	1 246	1 258	1 306	1 305	1 401	1 394	1 437	1 425	1 665	1 551	1 666	1 801	1 714
Taiwan	122	141		108	152	122	216	260	303	376	417	446	459	340	320	290	323	262	295	388	397	396	
Thailand*	172	196	223	237	258	317	396	347	401	433	450	1 000	535	572	613	655	701	750	803	859	919	984	1 052
Timor-Leste																							
Vietnam	113	170	235	254	267	271	286	302	318	336	363	416	475	541	629	722	829	922	959	1 068	1 302	1 583	1 583

* Estimation

En milliers de sacs

Tableau 2 : Consommation par habitant

	1990	1991	1992	1993	1994	1995	1996	1997	1998	1999	2000	2001	2002	2003	2004	2005	2006	2007	2008	2009	2010	2011	2012
Brunei	1 938	2 337	1 761	2 258	1 791	3 160	4 002	5 617	3 671	2 218	3 299	2 539	3 736	4 149	3 448	3 424	4 174	5 998	5 459	8 388	5 119	4 354	4 354
Cambodia			3	2	35	19	42	49	41	103	295	213	185	222	121	737	722	259	846	637	862	115	115
China									10	13	15	17	20	21	22	26	28	27	28	22	31	42	47
Indonesia	418	423	429	435	442	449	456	463	471	478	486	553	522	544	540	635	725	833	854	843	839	823	880
Japan	2 464	2 819	2 481	2 764	2 866	2 925	2 785	2 841	2 875	2 975	3 137	3 279	3 245	3 215	3 368	3 369	3 438	3 434	3 329	3 359	3 389	3 358	3 362
Laos													423	1 544	1 168	1 412	1 424	1 398	1 393	1 435	1 463	1 384	1 353
Malaysia*	159	205	248	290	329	366	401	434	466	496	525	553	580	607	633	658	681	704	726	747	767	787	806
Mongolia	8		5	2	24	23	140	42	112	220	182	362	315	224	334	376	438	425	228	197	250	338	338
Myanmar	0	0	2	0	2	3	1	0	0	0	280	687	656	690	914	733	957	127	185	226	362	290	290
North Korea	0	1	1	4	2	5	2	0	1	2	65	77	69	20	67	51	23	64	7	11	38	61	61
Philippines	682	690	688	681	684	686	689	692	669	659	650	621	613	634	690	721	722	716	923	1 156	1 267	1 357	1 349
South Korea	1 176	1 108	1 293	1 329	1 483	1 355	1 234	1 408	1 296	1 414	1 696	1 616	1 670	1 682	1 796	1 779	1 824	1 798	2 865	1 932	2 633	2 217	2 984
Taiwan	359	410		307	426	341	596	711	823	1 013	1 117	1 188	1 218	900	844	761	844	682	767	1 004	1 025	1 019	
Thailand*	183	206	232	245	265	322	399	346	395	422	433	951	503	533	565	600	639	681	728	778	831	886	946
Timor-Leste																							
Vietnam	102	151	204	217	224	223	231	240	250	260	277	313	353	389	449	511	582	639	658	726	878	1 564	1 464

* Estimation

En grammes par habitant