

50
ans



ORGANISATION
INTERNATIONALE
DU CAFÉ

ICC 112-8

17 février 2014
Original : anglais

F

Conseil international du Café
112^e session
3 – 7 mars 2014
Londres, Royaume-Uni

**Analyse comparative des prix du café et des
prix des produits manufacturés dans le
monde**

Contexte

Suite à la communication de l'Ambassade de l'Équateur au Royaume-Uni (ED-2178/14), le Secrétariat de l'OIC a préparé l'étude ci-jointe : Analyse comparative des prix du café et des prix des produits manufacturés dans le monde.

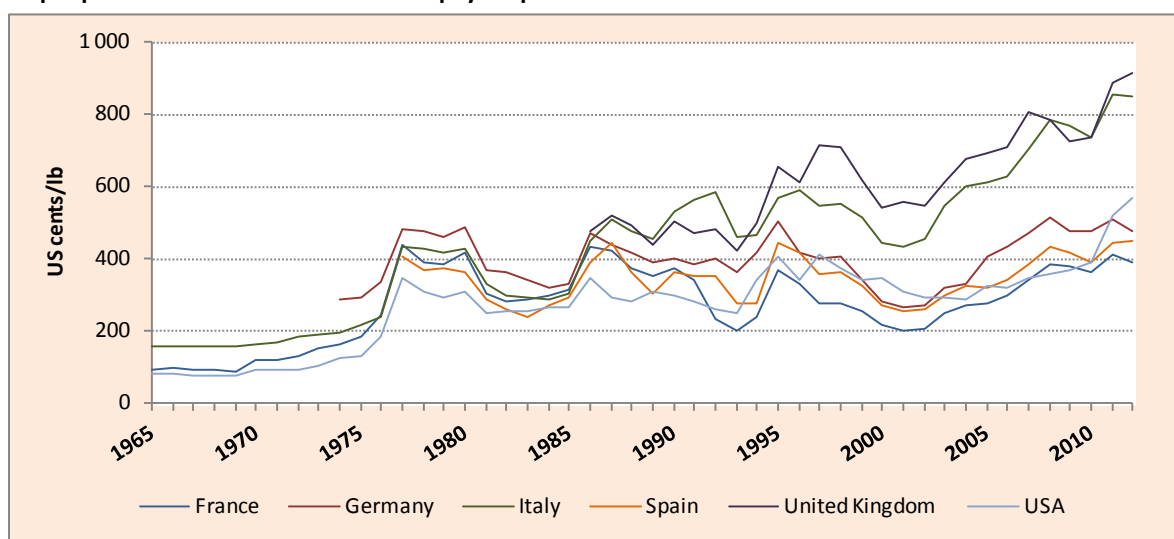
Mesure à prendre

Le Conseil est invité à prendre note de ce document.

b. *Évolution des prix du café pour le consommateur final*

3. Le prix final à la consommation dans les pays importateurs est généralement beaucoup plus élevé, en particulier en Italie et au Royaume-Uni (voir le graphique 2). Au Royaume-Uni, ce fait peut s'expliquer par la préférence des consommateurs pour le café soluble qui se vend à un prix unitaire plus élevé. D'une manière générale, les prix de détail culminent depuis 2008. De nouveau, les prix sont généralement facturés en monnaie locale mais sont donnés ici en cents EU la livre, les variations des taux de change pouvant avoir un effet.

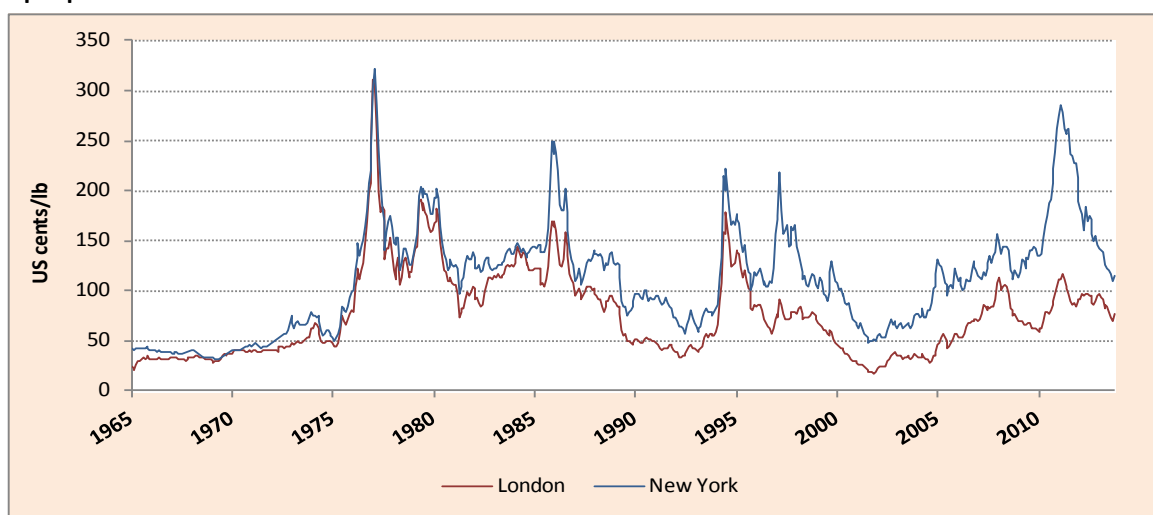
Graphique 2 : Prix de détail dans certains pays importateurs



c. *Prix sur les marchés à terme de Londres et de New York*

4. Le prix à terme se rapporte à un contrat codifié et normalisé portant sur une quantité et une qualité de café livrable à un endroit et à une date spécifiés. Le contrat est négocié quotidiennement sur le marché à terme. Les marchés à terme de New York et de Londres sont les principales bourses pour le commerce international du café, et traitent l'Arabica et le Robusta respectivement. Le graphique 3 indique les prix mensuels moyens pour les 2^e et 3^e positions sur les marchés à terme de New York et de Londres.

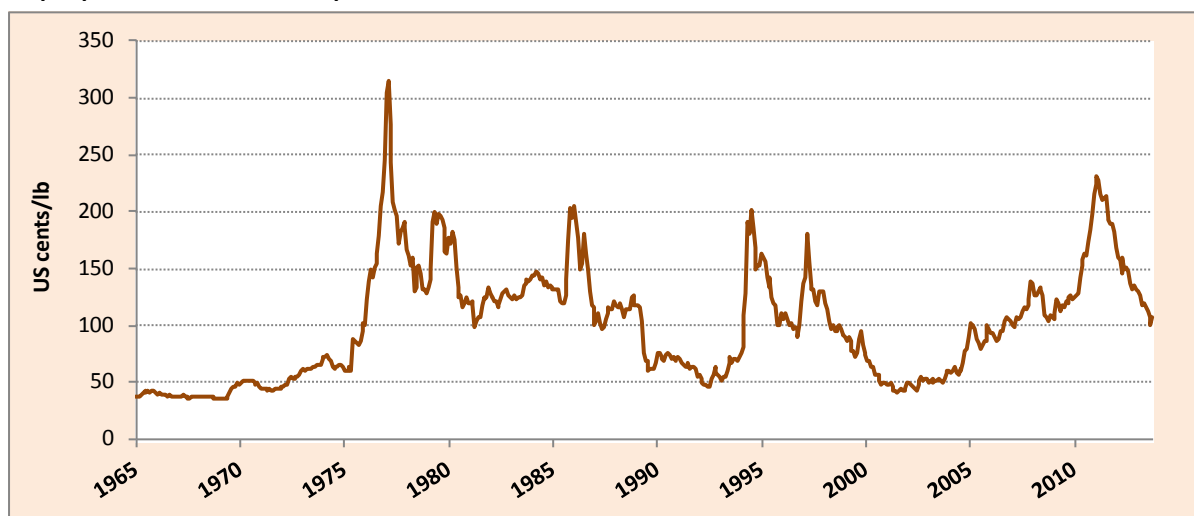
Graphique 3 : Prix sur les marchés à terme de New York et de Londres



d. *Prix indicatif composé de l'OIC et prix indicatifs de groupe*

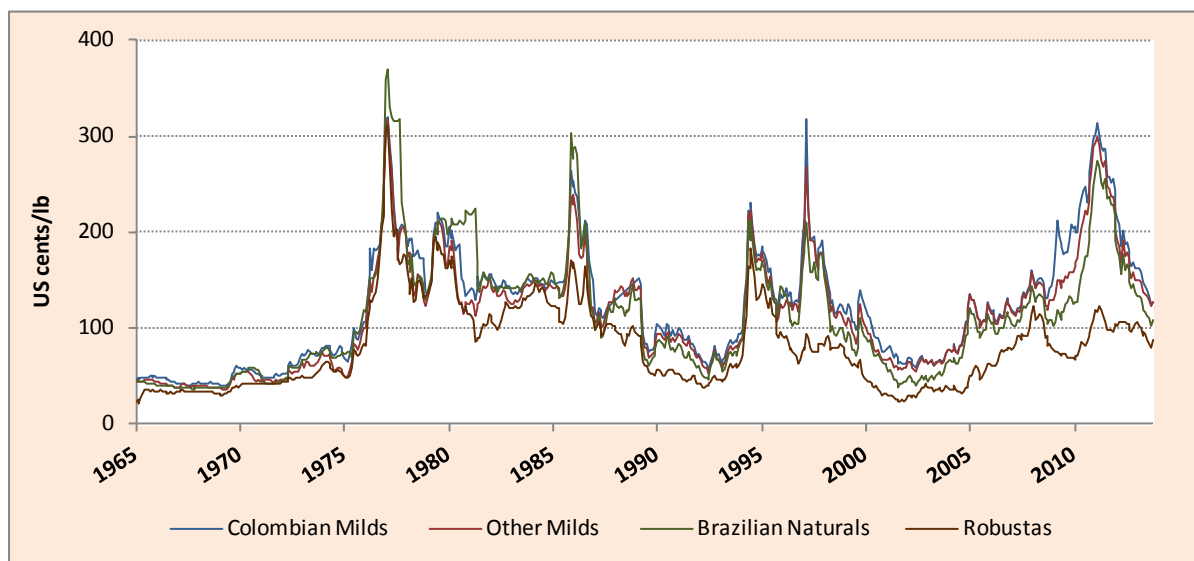
5. Le graphique 4 illustre le comportement du prix indicatif composé de l'OIC de 1965 à 2013. Les relevés historiques du prix indicatif composé révèlent les phénomènes cycliques et l'instabilité qui caractérisent le marché du café. L'alternance entre des mouvements de prix à la hausse et à la baisse est évidente. On peut identifier quatre grandes périodes de hausse des prix alternant avec des périodes de baisse des prix. La première et la plus longue période de hausse des prix s'étend de 1971 à 1977, avec des niveaux très élevés de 1975 à 1977. Cette première période de hausse des prix est attribuable au déséquilibre entre l'offre et la demande, aggravé par les gelées au Brésil. Les quotas d'exportation prévus par l'Accord international sur le Café ont été suspendus en 1972. Il s'est ensuivi une brève période de baisse légère des prix entre 1978 et 1980, qui a débouché sur la réintroduction des quotas en 1980. Les prix ont commencé à se redresser en 1981 et la deuxième période de hausse durable des prix s'est poursuivie jusqu'en 1986. Cette période a également été caractérisée par des problèmes climatiques au Brésil et dans d'autres pays producteurs. Une longue période de baisse des prix a commencé fin 1986, en dépit de la réintroduction des quotas en octobre 1987 et d'une brève reprise en 1988.

Graphique 4 : Prix indicatif composé de l'OIC



6. Le système des quotas a été suspendu en juillet 1989 et les prix sont restés faibles jusqu'en 1993. Le redressement des prix qui a commencé en avril 1994, en raison d'un gel au Brésil, s'est ensuite consolidé, les prix atteignant des sommets en 1994 et au premier semestre de 1997 avant de retomber progressivement. Cette troisième période de hausse des prix a été suivie par la plus longue période de baisse des prix, entre 1998 et 2004, connue sous le nom de crise du café, qui représente la période la plus longue de faiblesse des prix jamais enregistrée. La quatrième période de hausse des prix a commencé vers la fin de 2004 et s'est poursuivie jusqu'en 2011 avant d'amorcer un virage vers le bas en 2012. Les prix des quatre groupes de café ont suivi des mouvements similaires (graphique 5).

Graphique 5 : Prix indicatifs de groupe de l'OIC



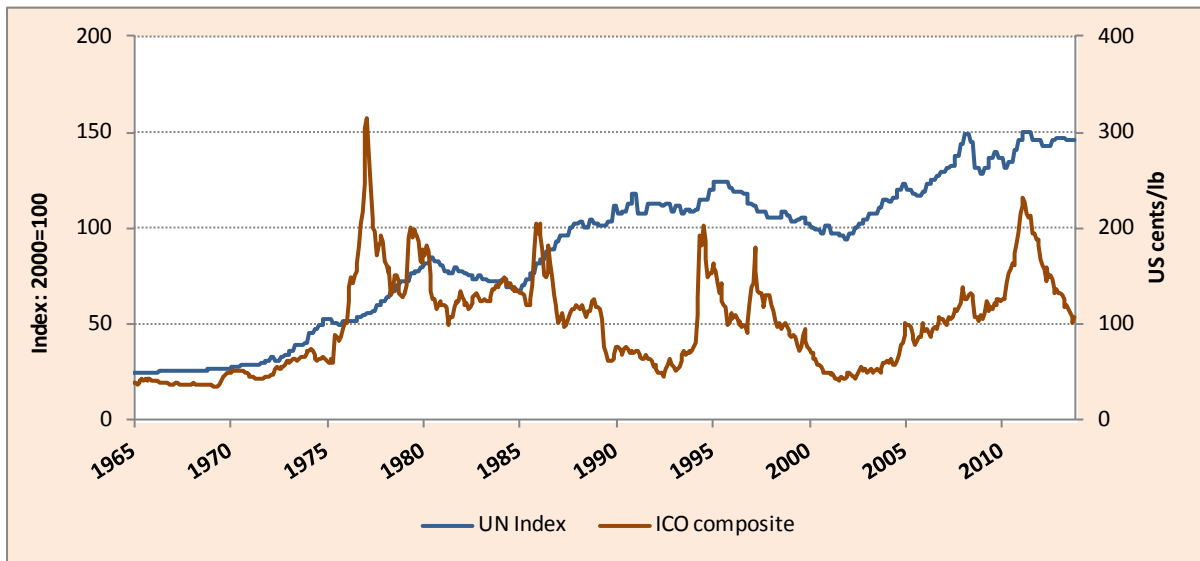
II. PRIX DES PRODUITS MANUFACTURÉS ET PRIX INDICATIF COMPOSÉ DE L'OIC

7. Les prix de certains produits manufacturés importés par les pays producteurs de café peuvent avoir une incidence sur la valeur générée par les exportations de café. Parmi les produits manufacturés importés qui peuvent avoir une incidence sur les recettes d'exportation du café, les plus fréquemment mentionnés sont les intrants utilisés dans la culture du café, les machines agricoles, en particulier les tracteurs, et les engrais. Des données fiables sur les intrants agricoles ne sont pas facilement disponibles et la présente étude utilise donc l'Indice des Nations Unies des valeurs unitaires des exportations de biens manufacturés des économies de marché développées. Dans de nombreux pays exportateurs, le café est une source importante de devises étrangères et les intrants mécanisés ou industriels sont généralement importés. Par conséquent, la valeur des produits manufacturés importés par les pays producteurs de café a des conséquences importantes pour la valeur relative de café.

a. *Prix des machines agricoles et prix indicatif composé de l'OIC*

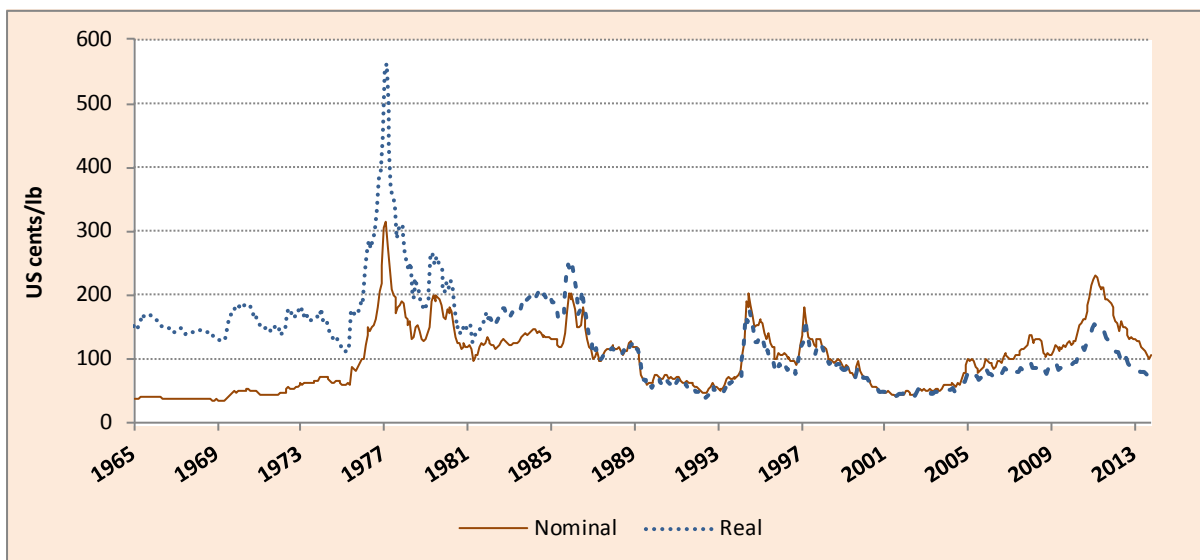
8. En l'absence de données fiables sur le prix des tracteurs, des locomotives ou des avions, nous avons décidé d'utiliser l'indice ONU des biens manufacturés (graphique 6).

Graphique 6 : Évolution du prix indicatif composé de l'OIC et de l'indice ONU des biens manufacturés (2000=100)



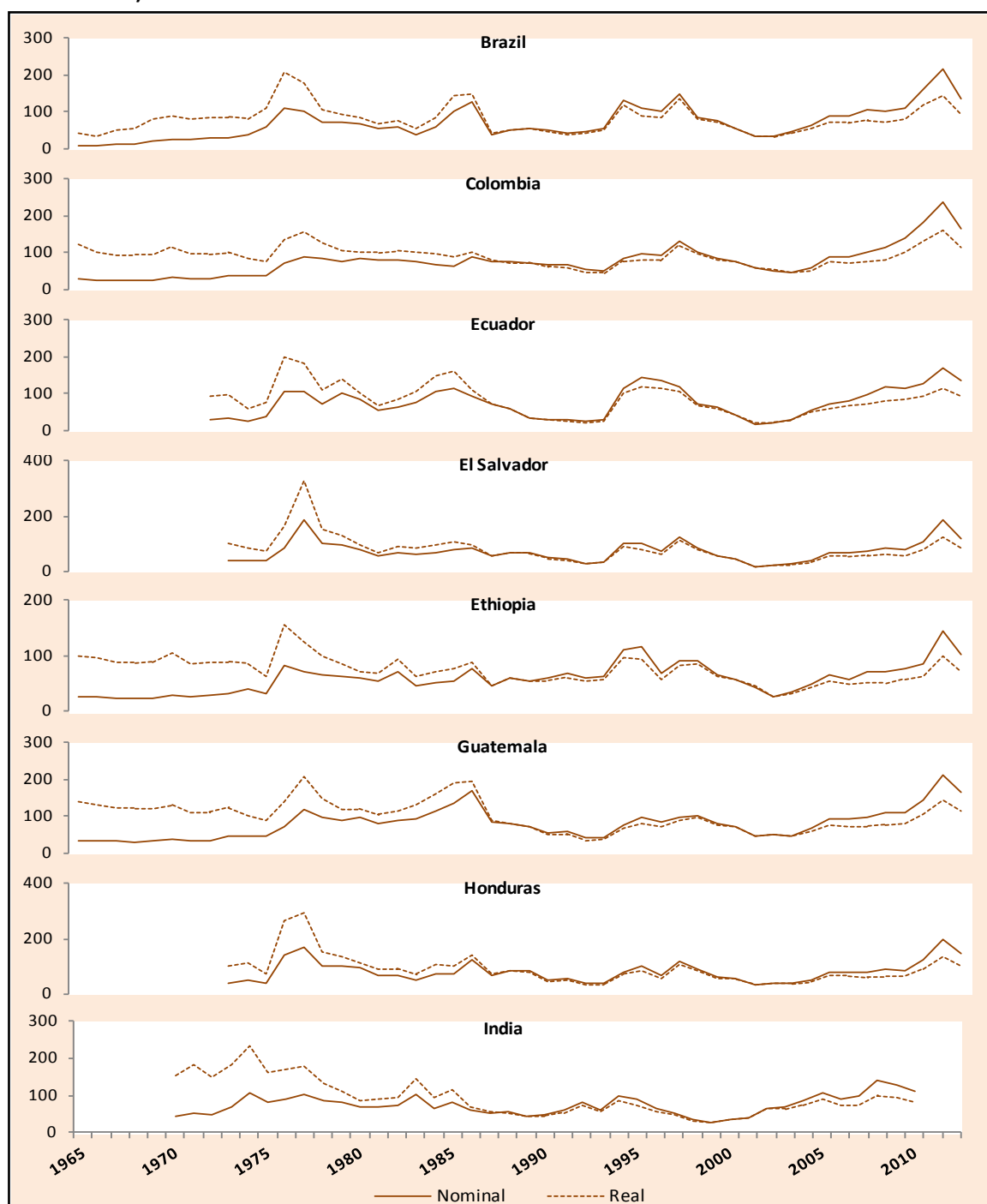
9. Le graphique 7 illustre l'évolution du prix indicatif composé de l'OIC en valeur nominale et réelle déflatée par l'indice ONU des biens manufacturés. On peut voir qu'au cours des cinquante dernières années, les prix du café se sont moins bien comportés en valeur réelle qu'en valeur nominale. En particulier, le pic des prix de 2011 est moins spectaculaire qu'on l'avait considéré et, fin décembre 2013, les prix réels du café étaient tombés au même niveau qu'à la mi-2000, précédant directement la période de crise du café.

Graphique 7 : Prix indicatif composé de l'OIC en valeur nominale et réelle



10. En ce qui concerne le prix payé aux producteurs par rapport à l'indice des biens manufacturés, le pouvoir d'achat des producteurs de café s'est érodé dans tous les pays exportateurs (voir le graphique 8).

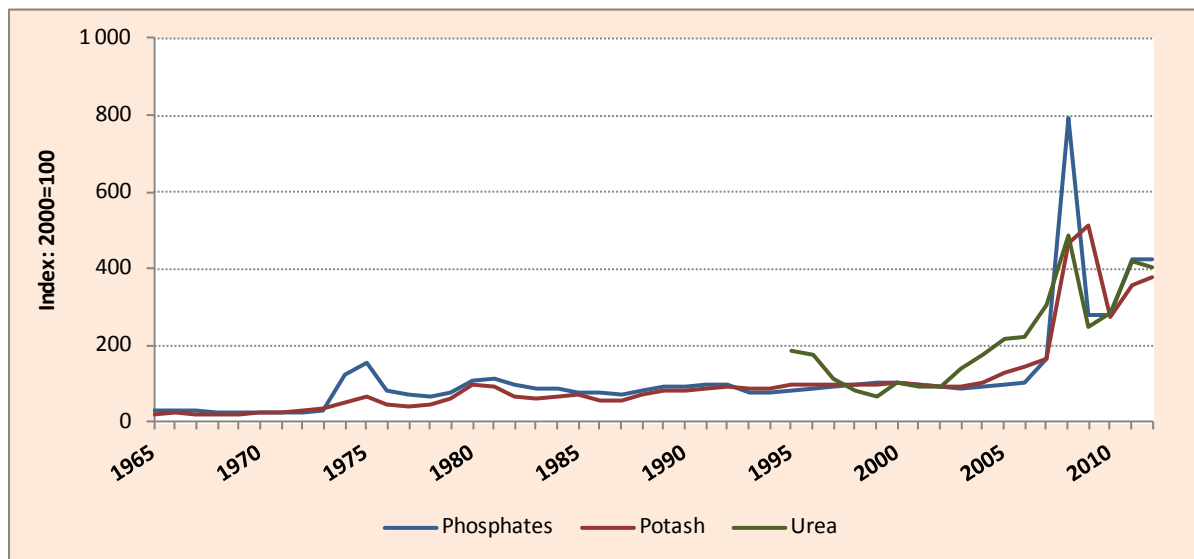
Graphique 8 : Prix payés aux producteurs dans certains pays exportateurs, en valeur nominale et réelle (cents EU la livre)



b. Prix des engrais et prix indicatif composé de l'OIC

11. D'une manière générale, deux principaux types d'engrais sont utilisés en agriculture : les engrais organiques et les engrais minéraux. Les engrais minéraux sont les nutriments du sol les plus largement utilisés pour améliorer la productivité de la caféiculture – il s'agit essentiellement d'engrais à base d'azote, de phosphate et de potassium. Le graphique 9 illustre l'évolution des prix de certains engrais depuis 1965.

Graphique 9 : Évolution des prix de certains engrais (indice 2000 = 100)



12. On peut voir que le pouvoir d'achat des producteurs de café qui font un usage intensif d'engrais importés a diminué ces dernières années alors que le prix des engrais augmente depuis 2008, ce qui grève considérablement les coûts de production des caféiculteurs.

13. D'une manière générale, le secteur des produits de base est considéré comme un secteur à faible productivité par rapport au secteur des biens manufacturés ou celui des services. En conséquence, les pays tributaires de l'exportation des produits de base subissent une détérioration de leurs termes de l'échange avec les pays développés. Selon ce principe qui a été développé par les économistes Raúl Prebisch et Hans Singer, les prix des produits minéraux et agricoles suivent, par rapport aux prix des biens manufacturés, une tendance à la baisse dans la mesure où la demande mondiale de produits primaires n'évolue pas proportionnellement aux revenus mondiaux. En d'autres termes, une augmentation de 1% du revenu entraînerait une augmentation de la demande de produits primaires inférieure à 1%. Cette hypothèse est dérivée de la loi d'Engel qui stipule que la part du revenu allouée aux dépenses alimentaires est d'autant plus faible que le revenu est élevé. Toutefois, l'impact sur les termes de l'échange des pays exportateurs de produits de base comme le café dépendra de la part des produits primaires dans le total de leurs exportations.

III. ANALYSE DE LA CHAÎNE DE VALEUR

14. La chaîne de valeur du café couvre les revenus générés par l'ensemble des activités de la chaîne d'approvisionnement du produit, de la production à la consommation finale. Toutefois, les données sur les parts économiques exactes de tous les acteurs de la chaîne d'approvisionnement, en particulier celles des intermédiaires et des négociants, ne sont pas facilement disponibles. Néanmoins, on s'est efforcé d'analyser la valeur globale de l'industrie mondiale du café, sur la base du prix final payé au point de consommation. Le résultat de cette évaluation est que la valeur totale de consommation de l'industrie du café était de 173,4 milliards de dollars en 2012 (voir l'annexe I pour plus amples détails). Cependant, il convient de garder à l'esprit que cette évaluation repose sur

plusieurs hypothèses et paramètres estimés (comme le prix moyen au détail du café, le coût par tasse de café et le nombre de tasses par kilogramme de café torréfié) alors que des données précises sont souvent incomplètes. Par conséquent, les résultats de cette évaluation doivent être traités avec une certaine prudence. Des informations complémentaires sur la chaîne de valeur du café peuvent être trouvées dans le document [ICC-106-1](#) (Chaîne de valeur du café dans certains pays importateurs).

IV. CONCLUSION

15. En conclusion, il convient de noter qu'un grand nombre de pays en développement continuent à dépendre des exportations de produits agricoles, avec un impact négatif sur leurs termes de l'échange par rapport aux produits manufacturés. Cependant, la structure de leurs exportations a évolué avec le temps conduisant à une réduction de l'importance de ces produits de base. En outre, des augmentations significatives de la productivité du café ont été observées dans de nombreux pays producteurs au cours des 50 dernières années. Cela a permis aux pays exportateurs de café de produire davantage de café avec une plus grande efficacité, ce qui compensera partiellement les pertes dans les termes de l'échange avec les pays développés et complique l'analyse comparative. En outre, certains pays exportateurs de café sont également devenus fournisseurs de biens manufacturés aux pays industrialisés, ce qui permettra de réduire davantage l'impact de la détérioration des termes de l'échange.

16. Une analyse plus approfondie de la performance des termes de l'échange pour les différents pays exportateurs de café permettrait de tirer des conclusions plus tranchées. Un ensemble complet de statistiques sur les prix de l'OIC, les prix payés aux producteurs dans certains pays exportateurs et les prix de détail dans certains pays importateurs, est disponible à l'annexe II.

ANNEXE I : VALEUR TOTALE DE CONSOMMATION POUR L'ENSEMBLE DU SECTEUR DU CAFÉ

	Total consumption (thousand 60kg bags)	Total consumption (thousand kg GBE)	At-home consumption (%)	Retail price (US cents/lb)	Retail price (US\$/kg)	Total at-home value (thousand US\$)	Out-of-home consumption (%)	Cost per cup (US\$/kg)	Number of cups/kg	Total out-of- home value (thousand US\$)	Total consumption value (thousand US\$)
Exporting countries	43 467	2 191 596				15 625 173				9 862 180	25 487 353
Brazil	20 178	1 017 353	95%	259	6	5 529 111	5%	1.5	60	4 578 088	10 107 199
Colombia	1 439	72 575	95%	445	10	676 802	5%	1.5	60	326 587	1 003 389
Ethiopia	3 387	170 786	95%		9	1 460 218	5%	1.5	60	768 536	2 228 754
India	1 917	96 655	95%		9	826 404	5%	1.5	60	434 950	1 261 354
Indonesia	3 584	180 681	95%		9	1 544 820	5%	1.5	60	813 063	2 357 883
Mexico	2 354	118 689	95%		9	1 014 792	5%	1.5	60	534 101	1 548 892
Philippines	2 175	109 664	95%		9	937 626	5%	1.5	60	493 487	1 431 113
Venezuela	1 650	83 193	95%		9	711 303	5%	1.5	60	374 370	1 085 672
Vietnam	1 583	79 815	95%		9	682 419	5%	1.5	60	359 168	1 041 587
Others	5 200	262 185	95%		9	2 241 678	5%	1.5	60	1 179 831	3 421 509
Importing countries	98 533	4 968 073				48 206 667				99 689 844	147 896 511
E.U.	40 642	2 049 180				20 407 731				49 784 506	70 192 237
Austria	1 269	63 984	88%	838	18	1 039 674	12%	2.0	60	928 022	1 967 696
Belgium	915	46 116	82%	620	14	516 403	18%	2.0	60	998 046	1 514 450
Bulgaria	376	18 955	95%	344	8	136 727	5%	1.5	60	85 298	222 024
Cyprus	85	4 306	95%	539	12	48 643	5%	1.5	60	19 376	68 019
Czech Republic	685	34 549	95%	713	16	516 015	5%	1.5	60	155 472	671 487
Denmark	802	40 457	78%	672	15	469 426	22%	2.0	60	1 055 047	1 524 474
Estonia	104	5 243	95%		9	44 825	5%	1.5	60	23 592	68 417
Finland	1 082	54 556	88%	480	11	507 040	12%	2.0	60	792 789	1 299 829
France	5 790	291 941	81%	392	9	2 038 957	19%	2.0	60	6 739 440	8 778 397
Germany	8 830	445 197	85%	474	10	3 940 325	15%	2.0	60	8 211 407	12 151 732
Greece	1 076	54 257	69%		9	334 505	31%	1.5	60	1 538 089	1 872 593
Hungary	252	12 718	95%	607	13	161 679	5%	1.5	60	57 231	218 911
Ireland	215	10 855	95%		9	92 812	5%	2.0	60	65 131	157 943
Italy	5 731	288 970	77%	849	19	4 145 003	23%	2.0	60	8 113 144	12 258 147
Latvia	101	5 102	95%	808	18	86 340	5%	1.5	60	22 958	109 298
Lithuania	185	9 307	95%	709	16	138 145	5%	1.5	60	41 881	180 025
Luxembourg	212	10 664	95%	789	17	176 151	5%	2.0	60	63 986	240 137
Malta	21	1 059	95%		9	9 052	5%	1.5	60	4 764	13 816
Netherlands	1 382	69 704	79%	583	13	704 005	21%	2.0	60	1 793 044	2 497 048
Poland	1 936	97 620	93%	416	9	832 207	7%	1.5	60	623 371	1 455 577
Portugal	836	42 156	47%	568	13	247 883	53%	2.0	60	2 685 256	2 933 139
Romania	849	42 818	95%		9	366 094	5%	1.5	60	192 681	558 775
Slovakia	201	10 138	95%	671	15	142 463	5%	1.5	60	45 622	188 086
Slovenia	185	9 327	95%	448	10	87 459	5%	1.5	60	41 973	129 431
Spain	3 435	173 205	57%	447	10	966 664	43%	2.0	60	9 010 128	9 976 793
Sweden	1 159	58 454	80%	520	11	535 631	20%	2.0	60	1 405 629	1 941 259
United Kingdom	2 926	147 523	71%	915	20	2 123 603	29%	2.0	60	5 071 129	7 194 732
Japan	7 131	359 544	63%	757	17	3 773 318	37%	2.0	60	16 019 185	19 792 503
Norway	723	36 472	76%	548	12	333 094	24%	2.0	60	1 069 065	1 402 159
Switzerland	1 047	52 794	82%	659	15	630 475	18%	2.0	60	1 129 363	1 759 838
Tunisia	421	21 234	95%		9	181 549	5%	1.5	60	95 552	277 101
Turkey	679	34 234	65%	747	16	369 313	35%	1.5	60	1 062 996	1 432 309
USA	22 232	1 120 924	82%	568	13	11 450 130	18%	2.0	60	24 707 566	36 157 697
<i>Other importing countries</i>	<i>25 658</i>	<i>1 293 691</i>	<i>95%</i>		<i>9</i>	<i>11 061 058</i>	<i>5%</i>	<i>1.5</i>	<i>60</i>	<i>5 821 609</i>	<i>16 882 667</i>
World total	142 000	7 159 669				63 831 840				109 552 024	173 383 864

ANNEXE II : DONNÉES COMPLETES SUR LES PRIX

	1965	1966	1967	1968	1969	1970	1971	1972	1973	1974	1975	1976	1977	1978	1979	1980	1981	1982	1983	1984	1985	1986	1987	1988	1989
<i>ICO indicator prices in nominal terms (US cents/lb)</i>																									
ICO composite	40.37	39.61	37.22	37.36	38.71	50.52	44.66	50.41	62.16	67.95	71.73	141.96	229.21	155.15	169.50	150.67	115.42	125.00	127.98	141.19	133.10	170.93	107.81	115.96	91.67
Colombian Milds	48.00	47.35	41.61	42.42	44.44	56.66	49.01	56.70	72.52	77.81	81.31	157.72	240.21	185.20	183.41	178.82	145.33	148.60	141.61	147.33	155.87	220.04	123.45		107.14
Other Milds	45.08	42.12	39.20	39.33	39.78	52.01	44.99	50.33	62.30	65.84	65.41	142.75	234.67	162.82	173.53	154.20	128.23	140.05	132.05	144.64	146.05	194.69	113.62	137.60	108.25
Brazilian Naturals	43.58	40.56	37.72	37.36	40.90	55.80	44.71	52.52	69.20	73.34	82.57	149.48	308.04	165.29	178.47	208.79	179.55	143.68	142.75	149.65	151.76	231.19	106.37	121.84	98.76
Robustas	31.07	33.53	33.52	33.86	33.11	41.44	42.27	45.19	49.88	58.68	61.05	127.62	223.76	147.48	165.47	147.15	102.61	109.94	123.90	137.75	120.14	147.16	101.99	94.31	75.09
London	27.44	31.81	31.94	32.90	31.74	39.08	39.56	41.89	48.61	56.02	57.13	121.12	207.17	124.16	160.02	145.97	93.92	97.79	116.50	131.15	119.27	145.06	100.30	91.45	69.57
New York	42.14	39.66	37.45	35.89	32.05	41.69	44.74	57.87	67.16	67.39	66.34	139.35	219.79	144.07	171.96	162.66	120.63	127.54	128.44	139.83	149.34	201.84	119.63	132.24	104.25
<i>Prices paid to coffee growers (US cents/lb)</i>																									
Brazil	10.11	8.79	12.99	14.50	21.71	25.49	23.28	27.77	31.52	37.25	57.39	109.86	101.87	69.97	70.71	69.04	53.72	58.51	39.45	59.38	102.21	128.93	40.22	52.93	55.83
Colombia	31.16	25.43	23.81	24.77	25.73	32.08	28.37	31.11	37.19	38.39	39.94	72.03	88.55	84.74	77.44	83.19	78.54	79.14	74.78	69.62	62.24	87.30	78.35	74.94	73.94
Ecuador								29.74	35.91	27.44	38.90	104.95	104.12	71.85	103.14	83.29	53.29	62.77	75.91	104.96	116.49	92.95	71.34	60.60	35.68
El Salvador									38.22	39.30	37.87	85.12	186.75	100.94	96.40	78.30	54.59	69.97	61.86	69.62	76.45	82.32	54.92	67.94	67.05
Ethiopia	25.05	24.57	22.56	22.78	24.12	29.25	25.33	28.05	32.75	38.96	32.27	82.42	70.55	66.10	63.95	58.46	54.60	70.04	46.09	50.53	55.42	75.76	44.77	59.89	54.13
Guatemala	35.49	33.01	32.51	31.62	32.47	36.45	32.58	35.52	46.03	46.58	45.39	72.67	117.52	98.51	89.69	98.16	82.12	87.28	94.53	114.23	137.56	168.59	84.57	81.37	72.18
Honduras									36.98	50.29	38.95	140.02	168.52	102.02	103.13	94.64	69.72	68.33	52.08	74.79	73.14	121.71	68.76	87.56	82.02
India					42.42	53.56	47.44	67.97	105.76	82.23	89.75	101.26	85.99	83.13	70.12	70.51	72.39	104.20	66.00	82.38	60.50	53.99	54.91	43.73	
<i>Retail prices (US cents/lb)</i>																									
France	91.67	97.39	92.78	92.24	89.77	119.34	119.39	129.86	154.38	165.25	183.57	244.47	438.29	388.80	385.84	415.69	303.72	280.74	287.50	298.67	315.85	430.92	422.44	375.48	351.98
Germany										286.64	294.38	337.64	479.65	476.37	461.27	486.23	370.10	360.64	339.06	321.96	331.45	473.03	436.63	414.71	389.07
Italy	158.48	158.48	158.64	158.86	158.55	165.40	170.62	183.05	192.66	197.08	219.27	240.18	434.96	427.81	417.79	425.67	330.96	297.33	292.26	286.70	303.46	448.02	506.27	476.16	455.76
Spain													408.78	368.64	374.52	363.11	285.60	258.41	238.16	270.15	290.81	389.01	444.18	363.63	305.04
United Kingdom																						478.61	520.94	494.11	440.22
USA	83.32	82.30	77.54	76.38	76.48	91.11	93.38	92.74	104.05	122.91	133.39	187.37	347.22	310.33	291.55	310.62	250.35	256.82	253.03	263.93	266.85	344.86	293.25	284.43	307.27
<i>ICO indicator prices in real terms (US cents/lb)</i>																									
ICO composite	161.46	155.47	143.14	143.71	143.36	180.51	152.74	157.62	168.32	151.38	140.04	269.74	404.45	237.50	226.72	183.12	146.46	165.66	175.43	199.60	186.37	200.29	112.05	113.40	90.18
Colombian Milds	191.98	185.87	160.03	163.14	164.60	202.61	167.59	177.30	196.64	173.10	158.59	299.86	423.54	282.95	245.22	217.02	186.34	196.85	192.76	208.26	218.33	257.86	129.52		105.49
Other Milds	180.31	165.36	150.79	151.26	147.32	186.02	153.87	157.40	168.99	147.19	127.94	271.17	413.86	249.53	231.87	187.42	162.80	185.48	181.03	204.45	204.34	228.40	118.04	134.59	106.49
Brazilian Naturals	174.33	159.17	145.07	143.68	151.48	199.24	152.93	164.21	186.98	163.29	161.09	284.15	541.39	253.12	238.47	253.16	228.14	190.33	195.63	211.61	212.36	271.76	110.51	119.15	97.14
Robustas	124.28	131.63	128.93	130.21	122.61	147.99	144.53	141.31	135.15	130.70	119.30	242.26	395.02	225.47	221.56	178.81	130.10	145.83	169.81	194.75	168.39	172.18	106.06	92.21	73.86
London	111.30	124.84	122.83	126.55	117.55	139.59	135.26	131.03	131.54	125.17	111.66	229.87	366.48	189.58	214.25	177.40	119.04	129.70	159.69	185.42	167.11	169.84	104.28	89.40	68.42
New York	167.59	155.67	108.02	57.51	69.24	86.40	153.01	43.84	182.36	150.88	129.69	264.71	388.45	220.39	230.00	197.69	153.01	168.99	176.10	197.69	208.77	236.86	124.28	129.33	102.53

ANNEXE II : DONNÉES COMPLETES SUR LES PRIX

	1990	1991	1992	1993	1994	1995	1996	1997	1998	1999	2000	2001	2002	2003	2004	2005	2006	2007	2008	2009	2010	2011	2012
<i>ICO indicator prices in nominal terms (US cents/lb)</i>																							
ICO composite	71.53	66.80	53.35	61.63	134.45	138.42	102.07	133.91	108.95	85.71	64.24	45.59	47.74	51.90	62.15	89.36	95.75	107.68	124.25	115.67	147.24	210.39	156.34
Colombian Milds	96.53	89.76	67.97	75.79	157.27	158.33	131.23	198.92	142.83	116.45	102.60	72.05	64.90	65.33	81.44	115.73	116.80	125.57	144.32	177.39	225.52	283.84	202.08
Other Milds	89.46	84.98	64.04	70.76	150.04	151.15	122.21	189.06	135.23	103.90	87.07	62.28	61.52	64.20	80.47	114.86	114.40	123.55	139.78	143.81	195.99	271.07	186.47
Brazilian Naturals	82.97	72.91	56.49	66.58	143.24	145.95	119.77	166.80	121.81	88.84	79.86	50.70	45.23	50.31	68.97	102.29	103.92	111.79	126.59	115.30	153.72	247.62	174.97
Robustas	53.60	48.62	42.66	52.50	118.87	125.68	81.92	78.75	82.67	67.53	41.41	27.54	30.01	36.95	35.99	50.55	67.55	86.60	105.22	74.56	78.74	109.21	102.82
London	50.03	44.53	38.33	47.15	113.13	118.31	74.51	75.02	76.39	64.07	40.11	23.92	25.88	34.11	32.84	46.80	59.77	78.56	97.17	67.69	71.98	101.23	91.87
New York	93.78	89.18	68.14	71.32	145.93	145.54	111.17	163.04	126.27	106.48	94.58	58.86	57.02	65.24	79.53	111.38	112.30	121.83	136.46	128.40	165.20	256.36	179.22
<i>Prices paid to coffee growers (US cents/lb)</i>																							
Brazil	49.78	44.31	47.62	55.24	131.90	110.24	102.48	149.21	86.56	75.70	56.60	33.81	32.75	45.86	65.12	88.58	87.60	103.96	101.39	108.38	159.61	216.16	135.79
Colombia	69.52	67.13	54.57	50.12	85.99	99.62	93.56	133.17	102.08	86.38	74.96	57.95	52.57	48.34	60.83	89.22	89.81	100.05	114.22	138.96	180.55	239.68	166.69
Ecuador	30.89	29.31	25.07	28.56	115.28	146.18	134.30	117.49	74.20	62.90	41.48	18.88	22.70	30.96	57.17	72.03	81.46	97.98	116.88	114.01	126.38	168.65	135.92
El Salvador	50.56	44.54	30.91	35.35	99.26	100.51	75.02	125.14	85.05	56.92	44.55	17.63	21.84	25.69	39.30	67.10	67.49	75.24	86.05	79.19	109.88	186.74	120.12
Ethiopia	61.09	68.19	61.21	61.72	109.55	115.02	67.74	91.06	91.86	65.64	56.42	43.78	26.88	34.57	48.85	64.23	58.32	69.83	71.71	77.06	85.46	145.46	102.79
Guatemala	54.58	57.53	40.23	41.43	75.32	99.34	83.77	97.25	102.45	79.24	70.37	45.35	49.61	48.42	66.91	92.46	91.19	98.31	111.03	109.64	144.77	212.41	165.98
Honduras	50.35	56.12	40.14	37.54	81.57	102.55	67.66	116.88	93.26	61.48	54.29	34.32	37.06	41.73	50.23	78.69	80.82	81.63	90.56	83.72	125.16	200.18	145.28
India	49.27	58.65	81.48	61.81	97.07	89.59	65.78	51.52	33.92	27.91	33.96	37.83	65.02	68.46	85.26	106.30	90.79	99.35	141.60	126.47	109.44		
<i>Retail prices (US cents/lb)</i>																							
France	372.89	342.69	231.28	202.98	240.11	368.92	329.54	275.82	277.62	254.94	214.59	199.30	207.23	249.83	272.10	274.80	296.95	341.25	385.92	378.54	361.96	413.39	392.26
Germany	399.43	383.54	399.81	361.69	418.40	502.22	417.46	403.31	403.76	342.38	283.39	263.39	272.72	317.97	332.61	406.40	432.54	468.52	512.90	474.87	476.07	510.43	474.38
Italy	531.46	562.05	586.01	458.84	467.57	570.42	591.96	545.37	553.04	516.19	444.23	433.06	457.13	546.74	601.17	612.79	629.26	701.64	786.58	767.57	733.98	852.30	849.36
Spain	362.02	350.42	349.67	278.84	276.49	444.70	418.08	356.94	362.07	322.76	269.01	254.14	258.12	300.08	323.41	322.29	342.45	385.15	430.62	415.99	391.66	441.68	446.87
United Kingdom	503.44	472.88	483.15	420.40	499.07	654.53	610.81	715.28	706.77	618.26	541.09	556.61	544.39	611.36	677.45	694.38	710.53	804.25	784.86	726.44	734.68	887.48	915.08
USA	296.63	280.87	257.78	247.16	340.13	403.79	343.03	411.08	376.50	342.73	344.98	309.26	292.38	291.63	284.94	326.25	320.32	346.89		366.90	390.57	519.08	567.60
<i>ICO indicator prices in real terms (US cents/lb)</i>																							
ICO composite	64.77	59.81	47.31	56.21	118.83	112.67	85.57	120.90	102.15	81.60	64.42	46.62	48.59	48.21	53.43	74.76	77.55	81.07	87.06	86.32	107.92	142.11	108.18
Colombian Milds	87.43	80.41	60.26	69.13	139.11	128.89	110.06	179.49	133.96	110.88	102.87	73.67	66.11	60.66	69.97	96.78	94.64	94.54	101.26	132.33	165.39	191.73	139.83
Other Milds	81.03	76.13	56.78	64.54	132.64	123.07	102.50	170.68	126.83	98.92	87.31	63.68	62.64	59.62	69.15	96.04	92.70	93.01	97.98	107.25	143.63	183.11	129.02
Brazilian Naturals	75.16	65.29	50.08	60.73	126.63	118.81	100.36	150.58	114.29	84.57	80.12	51.75	46.08	46.68	59.25	85.55	84.22	84.15	88.68	85.99	112.55	167.25	121.05
Robustas	48.52	43.50	37.83	47.87	105.02	102.28	68.64	71.11	77.46	64.28	41.53	28.14	30.46	34.34	30.99	42.37	54.62	65.19	73.71	55.81	57.74	73.75	71.18
London	45.29	39.83	33.99	43.00	99.91	96.29	62.44	67.74	71.57	60.99	40.21	24.41	26.21	31.71	28.29	39.23	48.33	59.13	68.01	50.66	52.75	68.36	63.61
New York	84.94	79.89	60.41	65.06	128.93	118.51	93.22	147.18	118.40	101.38	94.86	60.12	57.93	60.59	68.35	93.13	90.98	91.72	95.62	95.72	120.96	173.15	124.00