

50
anos



ORGANIZAÇÃO
INTERNACIONAL
DO CAFÉ

PM 33/14

10 fevereiro 2014
Original: inglês

P

Comitê de Promoção e Desenvolvimento de Mercado
7.ª reunião
5 março 2014
Londres, Reino Unido

**Resultados das análises de classificação
dos cafés Arábica e Robusta
Anos civis de 2005 a 2013**

Antecedentes

1. Uma das principais metas do Programa de Melhoria da Qualidade do Café (PMQC) é a promoção da qualidade como meio de melhorar a sustentabilidade da economia cafeeira, mediante expansão do consumo, agregação de valor e maior satisfação do consumidor (ver documento ICC-90-9).
2. Para poder disponibilizar informações adicionais sobre a qualidade das exportações de café, a Organização Internacional do Café (OIC) acompanha os resultados das análises de classificação das bolsas de futuros. O presente documento mostra esses resultados, tomando como base informações extraídas dos sites da Bolsa Intercontinental (ICE), no caso do café Arábica, e da NYSE Liffe, no caso do café Robusta, nos anos civis de 2005 a 2013.
3. O relatório anterior sobre resultados das análises de classificação dos cafés Arábica e Robusta nas bolsas de futuros de Nova Iorque e Londres figura no documento PM-27/13.

Ação

Solicita-se ao Comitê de Promoção e Desenvolvimento de Mercado que tome nota deste relatório.

RESULTADOS DAS ANÁLISES DE CLASSIFICAÇÃO DOS CAFÉS ARÁBICA E ROBUSTA ANOS CIVIS DE 2005 A 2013

1. A Organização acompanha sistematicamente os resultados das análises de classificação postados nos sites da ICE (café Arábica) e da NYSE Liffe (café Robusta). O presente relatório mostra esses resultados nos nove anos civis transcorridos desde o estabelecimento do PMQC em junho de 2004.

Resultados das análises de classificação do café Arábica

2. Nos relatórios das análises de classificação do café do Contrato 'C' postados regularmente no site da ICE constam um resumo mensal e um resumo anual, até a altura pertinente, das aprovações/reprovações, por origem. As análises também indicam as porcentagens de aprovação nas análises de classificação das origens, além dos índices gerais de aprovação alcançados em termos de qualidade da classificação, bebida e cor. O quadro 1 contém um resumo dos resultados de cada categoria nos anos civis de 2005 a 2013.

**Quadro 1: Resultados das análises da ICE
Anos civis de 2005 a 2013**

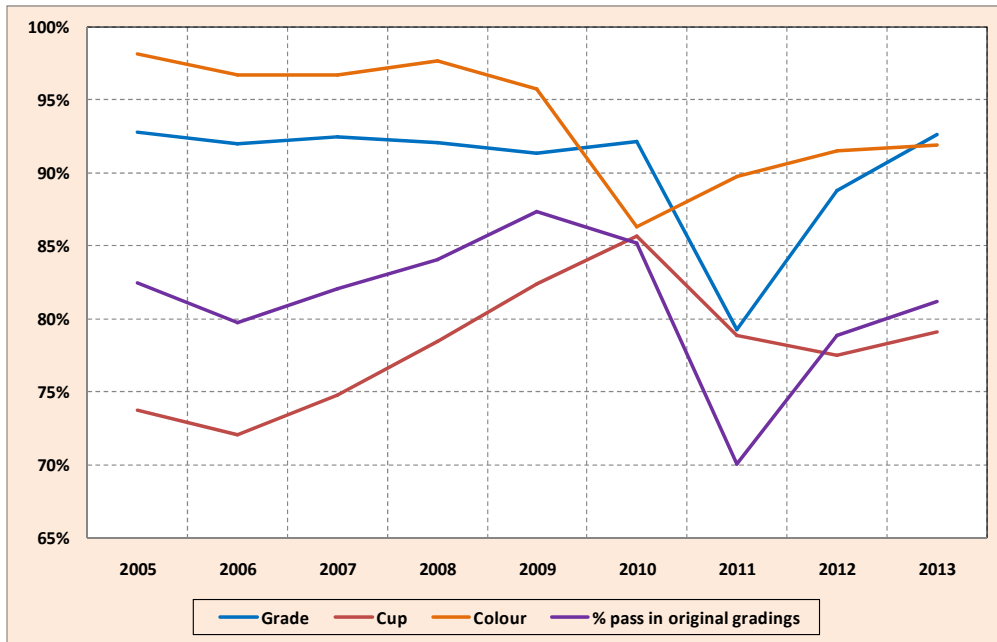
Table 1									
Coffee "C" gradings analysis by ICE									
Calendar years 2005 to 2013									
	2005	2006	2007	2008	2009	2010	2011	2012	2013
% pass in original gradings	82.46%	79.72%	82.07%	84.05%	87.31%	85.18%	70.04%	78.83%	81.16%
Grade	92.82%	92.01%	92.48%	92.05%	91.38%	92.18%	79.23%	88.78%	92.64%
Cup	73.78%	72.10%	74.80%	78.50%	82.38%	85.68%	78.87%	77.53%	79.09%
Colour	98.15%	96.68%	96.73%	97.70%	95.76%	86.31%	89.75%	91.52%	91.89%

3. As médias de cada período nas análises das categorias podem ser resumidas assim:

Quadro 2: Análise da ICE – médias de aprovação em % nas classificações das origens

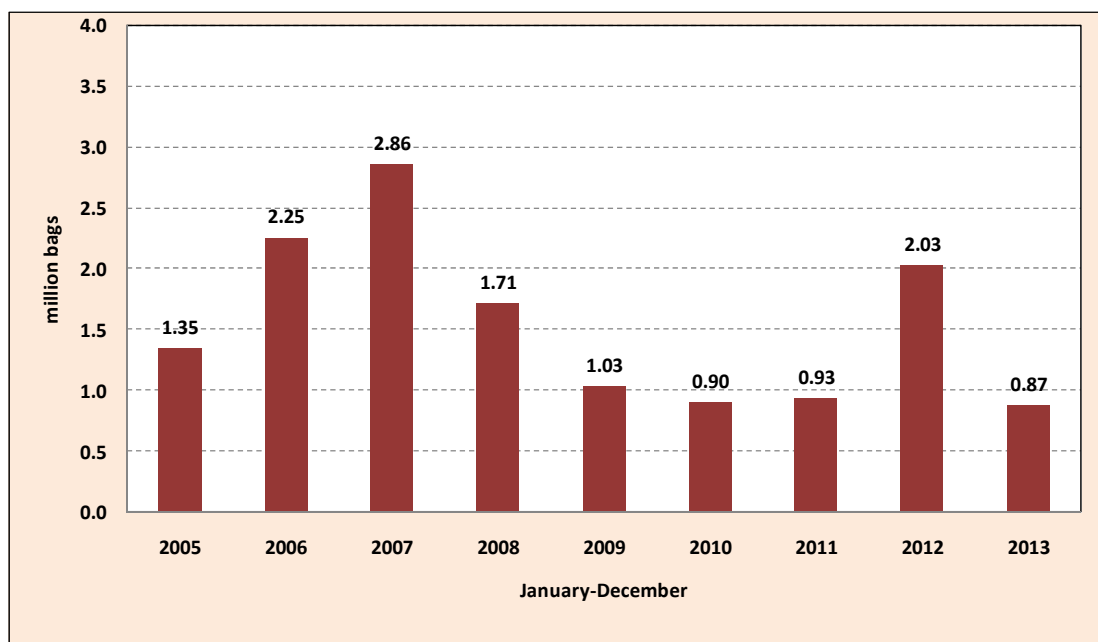
	2005-2013 average
Overall pass in original gradings	81.2%
Grade	90.4%
Cup	78.1%
Colour	93.8%

**Gráfico 1: Resultados das análises da ICE
Anos civis de 2005 a 2013**



4. O gráfico 2 mostra o volume classificado pela ICE, por ano civil, de 2005 a 2013. Notar que um volume recorde de 2,86 milhões de sacas foi classificado em 2007, e o menor volume, nesse período, ocorreu em 2013.

**Gráfico 2: Classificações da ICE por volume (sacas de 60 kg)
Anos civis de 2005 a 2013**



Resultados das análises de classificação do café Robusta

5. O quadro 3 mostra o volume de café classificado pela NYSE Liffe durante nove anos civis (2005 a 2013) desde a introdução do PMQC em junho de 2004.

**Quadro 3: Resultados das análises da NYSE Liffe – volume em sacas de 60 kg
Anos civis de 2005 a 2013**

	January-December		
	total graded	below CQP	% out CQP
2005	2 002 083	1 860 833	92.9%
2006	1 916 417	1 621 500	84.6%
2007	2 287 167	1 721 833	75.3%
2008	2 643 000	2 032 250	76.9%
2009	3 667 167	614 333	16.8%
2010	776 500	201 000	25.9%
2011	4 129 333	893 000	21.6%
2012	722 167	40 000	5.5%
2013 1/	807 500	14 333	1.8%
Total	18 951 333	8 999 083	47.5%
Average	2 105 704	999 898	47.5%

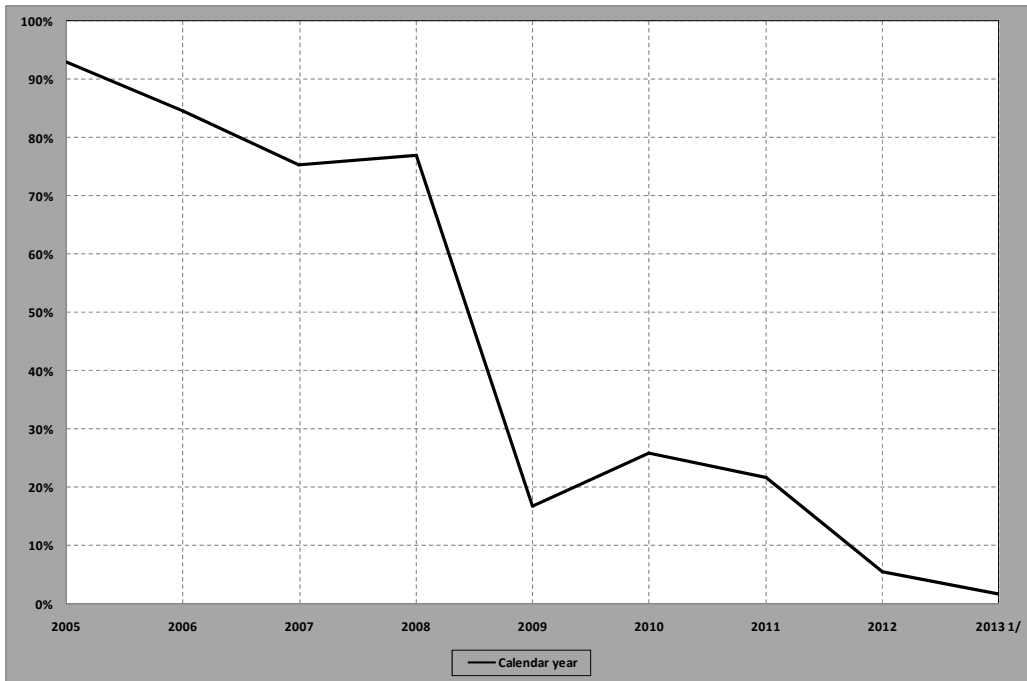
1/ Inclui janeiro a julho e novembro

6. O volume médio que se julgou não alcançar os padrões do PMQC nas classificações de 2005 a 2013 foi de 9 milhões de sacas, equivalendo a 47,5% do volume total classificado.

7. O gráfico 3 mostra as porcentagens do café que nas análises de classificação não alcançaram os padrões do PMQC nos anos civis de 2005 a 2013. Notar que o volume considerado abaixo dos padrões da Resolução 420 desde 2012 caiu dramaticamente para níveis bem inferiores a 10%. Isso aparentemente indica que a qualidade do café Robusta classificado melhorou.

8. Em 2009 introduziu-se a classificação 'P' (Premium) para o café que excede os padrões habituais de classificação de '0' a '4'. Em torno de 450.667 sacas receberam essa classificação desde a introdução da mesma. Em 2013, nenhum café recebeu a classificação 'P'.

Gráfico 3: Classificações da NYSE Liffe
Porcentagem do café considerado abaixo dos padrões do PMQC



9. A Organização continuará a monitorar os resultados das análises de classificação dos cafés Arábica e Robusta postados nos sites da ICE e da NYSE Liffe.