



Comité de Estadística  
9ª reunión  
29 septiembre 2015  
Milán, Italia

**Resultados de la clasificación  
de los cafés Arábica y Robusta  
Años civiles de 2005 a 2014 y  
enero a junio de 2005 a 2015**

### **Antecedentes**

1. La promoción de la calidad como medio de mejorar la sostenibilidad de la economía cafetera con el aumento del consumo, la adición de valor y la satisfacción del consumidor es un objetivo primordial del Programa de Mejora de la Calidad del Café (véase el documento ICC-90-9).
2. Con el fin de proporcionar información adicional acerca de la calidad de las exportaciones de café, la Organización somete a observación los resultados de la clasificación de los mercados de futuros. En este documento se muestran esos resultados basados en la información obtenida en el sitio en Internet del Mercado Intercontinental (ICE) con respecto a los cafés Arábica y Robusta en los años civiles de 2005 a 2014 y, con fines de comparación, en los seis primeros meses de cada año de 2005 a 2015.
3. El informe anterior sobre los resultados de la clasificación de los cafés Arábica y Robusta en los mercados de futuros de Nueva York y de Londres figura en el documento [SC-48/15](#).

### **Medidas que se solicitan**

Se pide al Comité de Estadística que tome nota de este informe.

**RESULTADOS DE LA CLASIFICACIÓN DE LOS CAFÉS ARÁBICA Y ROBUSTA  
AÑOS CIVILES DE 2005 A 2014 Y ENERO A JUNIO DE 2005 A 2015**

1. La Organización somete a observación sistemática los resultados de la clasificación de los cafés Arábica y Robusta en ICE que este mercado publica en su sitio en Internet. En este informe figuran los resultados del análisis de esa clasificación en los 10 últimos años civiles desde que se estableció el Programa de Mejora de la Calidad del Café en junio de 2004.

**Resultados de la clasificación del café Arábica**

2. En el sitio en Internet del mercado de futuros de Nueva York (*ICE Futures US*) se publican con regularidad informes del análisis de la clasificación del contrato "C" del café, en los que se muestra el resumen mensual y los datos del año hasta la fecha de los resultados de "aprobado" o "reprobado", por origen. El análisis muestra también el porcentaje de "aprobados" en la clasificación inicial, además del total de aprobados en grado, taza y color. El Cuadro 1 muestra un resumen de los resultados de cada una de las categorías en los años civiles de 2005 a 2014. El Cuadro 1-A y el Gráfico 1 muestran información similar con respecto a los seis meses (enero a junio) de 2005 a 2015.

**Cuadro 1/1-A: Resultados del análisis de ICE  
Años civiles de 2005 a 2014**

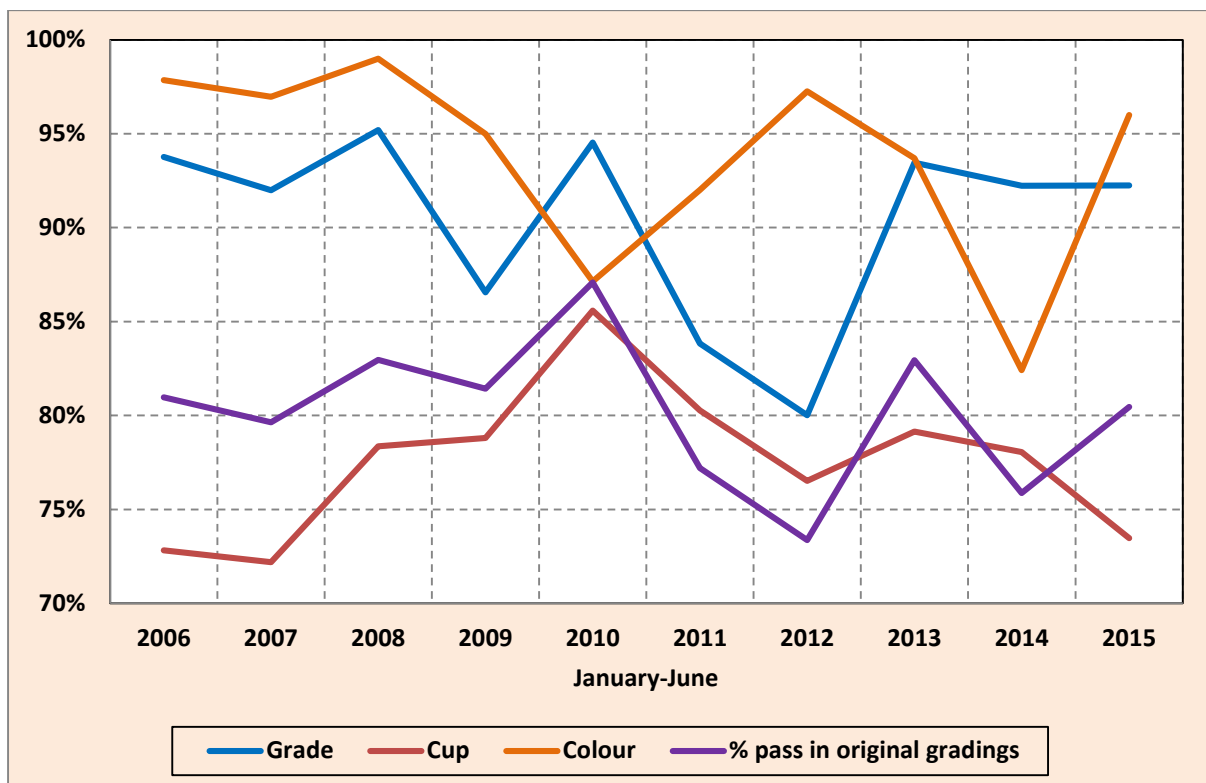
Table 1											
Coffee "C" gradings analysis by ICE											
Calendar years 2005 to 2015											
	2005	2006	2007	2008	2009	2010	2011	2012	2013	2014	2015
% pass in original gradings	82.46%	79.72%	82.07%	84.05%	87.31%	85.18%	70.04%	78.83%	81.16%	77.40%	Not available
Grade	92.82%	92.01%	92.48%	92.05%	91.38%	92.18%	79.23%	88.78%	92.64%	92.17%	
Cup	73.78%	72.10%	74.80%	78.50%	82.38%	85.68%	78.87%	77.53%	79.09%	76.93%	
Colour	98.15%	96.68%	96.73%	97.70%	95.76%	86.31%	89.75%	91.52%	91.89%	88.67%	
Table 1-A											
Coffee "C" gradings analysis by ICE											
January-June 2005 to 2015											
	2005	2006	2007	2008	2009	2010	2011	2012	2013	2014	2015
% pass in original gradings	Not available	80.97%	79.64%	82.97%	81.43%	87.09%	77.20%	73.38%	82.95%	75.88%	80.46%
Grade		93.76%	91.99%	95.19%	86.55%	94.53%	83.83%	80.01%	93.45%	92.24%	92.25%
Cup		72.82%	72.20%	78.36%	78.81%	85.59%	80.27%	76.52%	79.14%	78.05%	73.48%
Colour		97.86%	96.97%	99.00%	95.00%	87.14%	92.01%	97.26%	93.70%	82.41%	96.00%

3. Los porcentajes promedio del período conseguidos en el análisis por categoría pueden resumirse del modo siguiente:

**Cuadro 2: Análisis de ICE – porcentaje promedio de aprobados en la clasificación inicial**

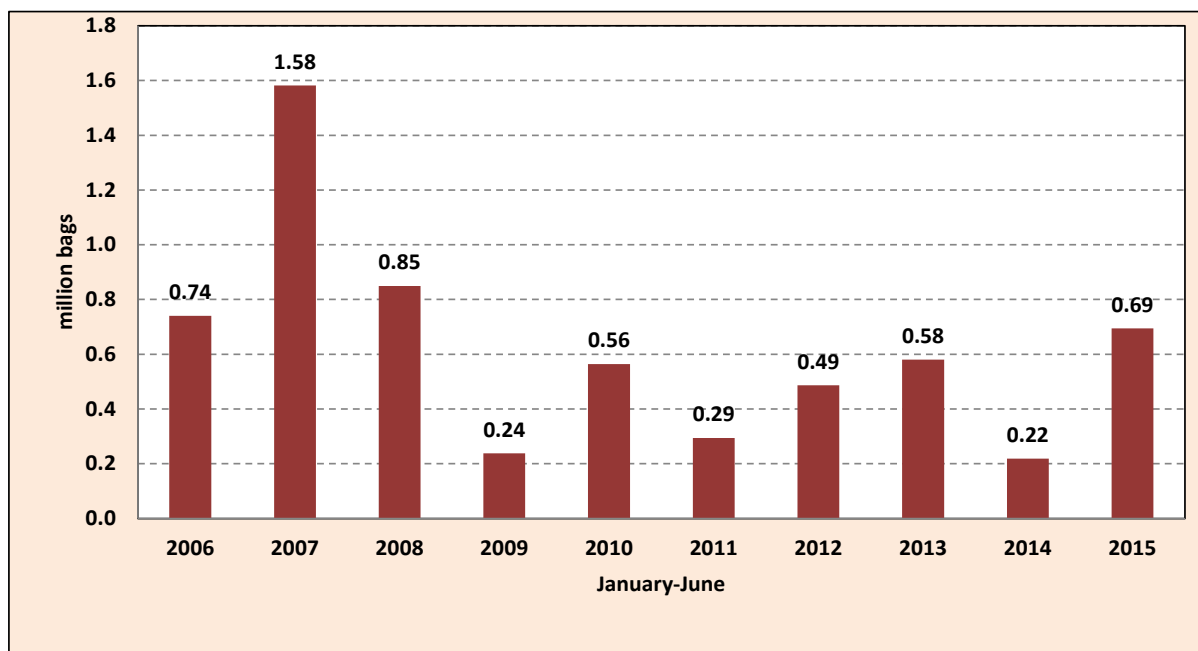
	January to December	January to June
	2005-2014 average	2006-2015 average
Overall pass in original gradings	80.8%	80.2%
Grade	90.6%	90.4%
Cup	78.0%	77.5%
Colour	93.3%	93.7%

**Gráfico 1: Resultados del análisis de ICE  
Enero a junio de 2006 a 2015**



4. El Gráfico 2 muestra el volumen clasificado por ICE en el período de seis meses de 2006 a 2015. Cabe señalar que se clasificó un volumen récord de 1,58 millones de sacos en los seis primeros meses de 2007, mientras que en el período de enero a junio de 2014 se clasificó el volumen más bajo del período.

**Gráfico 2: Clasificación de ICE por volumen (sacos de 60 kg)  
Enero a junio de 2006 a 2015**



### Resultados de la clasificación del café Robusta

5. El Cuadro 3 muestra el volumen de café clasificado por el mercado de futuros de Londres (*ICE Futures Europe*) en los 10 años civiles (2005 a 2014) desde la introducción del Programa de Mejora de la Calidad del Café en junio de 2004, y el volumen clasificado en los seis primeros meses de cada año de 2005 a 2015.

**Cuadro 3: Resultados del análisis del mercado de futuros de Londres – volumen en sacos de 60 kg  
Años civiles y de enero a junio de 2005 a 2015**

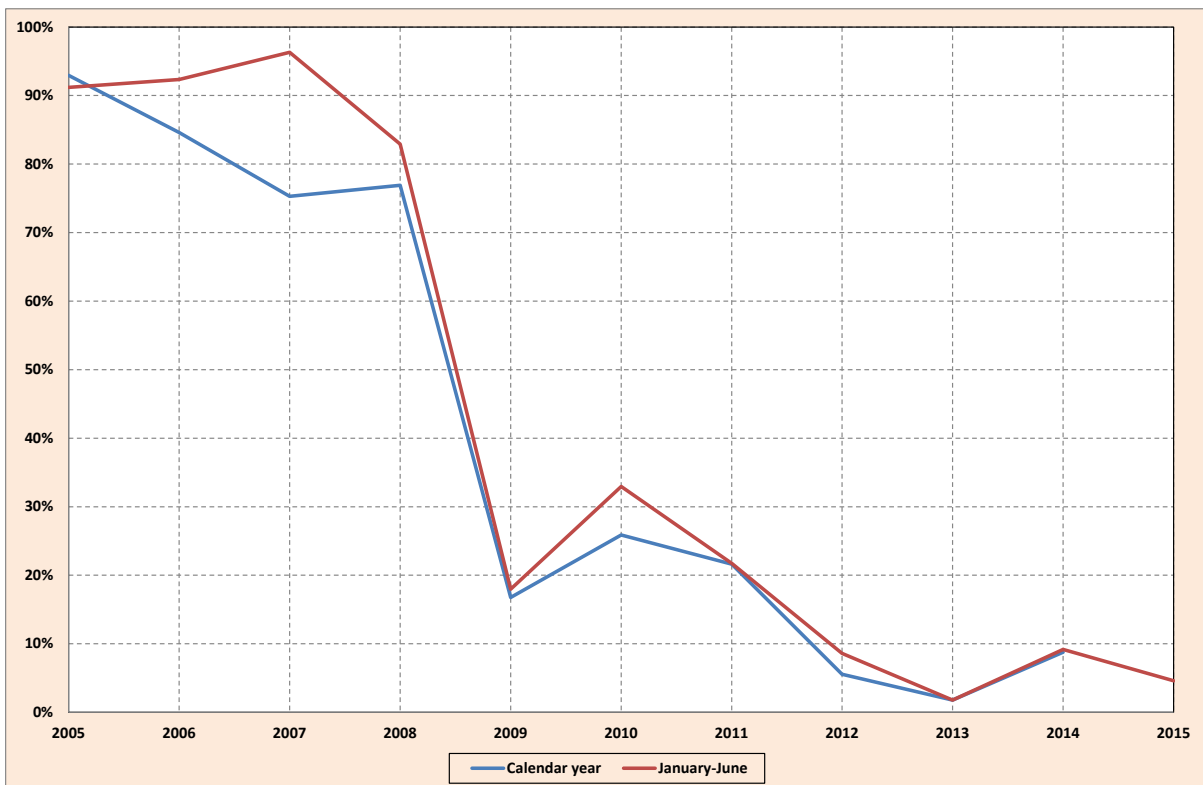
	January-December			January-June		
	total graded	below CQP	% out CQP	total graded	below CQP	% out CQP
<b>2005</b>	2 002 083	1 860 833	92.9%	780 583	711 750	91.2%
<b>2006</b>	1 916 417	1 621 500	84.6%	407 917	376 667	92.3%
<b>2007</b>	2 287 167	1 721 833	75.3%	445 250	428 833	96.3%
<b>2008</b>	2 643 000	2 032 250	76.9%	953 167	790 333	82.9%
<b>2009</b>	3 667 167	614 333	16.8%	2 890 333	519 833	18.0%
<b>2010</b>	776 500	201 000	25.9%	90 000	29 667	33.0%
<b>2011</b>	4 129 333	893 000	21.6%	3 823 833	831 500	21.7%
<b>2012</b>	722 167	40 000	5.5%	399 833	34 333	8.6%
<b>2013</b>	807 500	14 333	1.8%	803 833	14 333	1.8%
<b>2014</b>	2 113 833	185 500	8.8%	1 000 500	91 833	9.2%
<b>2015</b>	not available			1 216 167	56 000	4.6%
<b>Total</b>	21 065 166	9 184 583	43.6%	12 811 416	3 885 083	30.3%
<b>Average</b>	2 106 517	918 458	43.6%	1 164 674	353 189	30.3%

6. El volumen promedio considerado por debajo de las normas del Programa de Mejora de la Calidad del Café que se clasificó de 2005 a 2014 fue de 9,18 millones de sacos, equivalente al 43,6% del volumen total clasificado. Ese promedio en los seis meses de 2005 a 2015 fue de 3,89 millones de sacos, equivalente al 30,3% del volumen total clasificado.

7. El Gráfico 3 muestra el porcentaje del café considerado por debajo de las normas del Programa en los años civiles de 2005 a 2014 y en el período de seis meses de enero a junio de 2005 a 2015. Cabe señalar que el volumen considerado por debajo de las normas establecidas en la Resolución desde 2012 se estabilizó en niveles muy por debajo del 10%, lo que parece indicar una mejora en la calidad del café Robusta clasificado.

8. En 2009 se introdujo el grado "P" (*Premium*) de alta calidad para el café que está por encima de los grados de clasificación habituales de "0" a "4". Unos 548.500 sacos recibieron ese grado de alta calidad desde la introducción de esta clasificación.

**Gráfico 3: Clasificación del mercado de futuros de Londres – Porcentaje considerado por debajo de las normas del Programa de Mejora de la Calidad del Café**



9. La Organización seguirá observando los resultados de la clasificación de los cafés Arábica y Robusta que se publiquen en el sitio en Internet de ICE.