



Comité des statistiques  
9<sup>e</sup> réunion  
29 septembre 2015  
Milan, (Italie)

**Résultats des classifications de l'Arabica  
et du Robusta  
Années civiles 2005 à 2014 et  
Janvier – juin 2005 à 2015**

## **Contexte**

1. La promotion de la qualité en tant que moyen de renforcer la durabilité de l'économie caféière par l'augmentation de la consommation, la valorisation du produit et la satisfaction du consommateur est un objectif essentiel du programme d'amélioration de la qualité du café (PAQ) (voir le document ICC-90-9).
2. Dans l'objectif de fournir des informations supplémentaires sur la qualité des exportations de café, l'Organisation internationale du Café (OIC) suit les résultats des classifications sur les marchés à terme. Le présent document donne les résultats des classifications sur la base d'informations provenant du site web de l'Intercontinental Exchange (ICE) pour l'Arabica et le Robusta pendant les années civiles de 2005 à 2014 et, à titre de comparaison, pendant les six premiers mois de chaque année (2005 à 2015 b ).
3. Le précédent rapport de situation sur les résultats des classifications de l'Arabica et du Robusta sur les marchés à terme de New York et de Londres figure dans le document SC-48/15.

## **Mesure à prendre**

Le Comité des statistiques est invité à prendre note de ce rapport.

**RÉSULTATS DES CLASSIFICATIONS DE L'ARABICA ET DU ROBUSTA  
ANNÉES CIVILES 2005 À 2014 ET JANVIER –JUIN 2005 À 2015**

1. L'Organisation suit systématiquement l'évolution des classifications affichées sur le site web de l'Intercontinental Exchange (ICE) pour l'Arabica et le Robusta. Le présent rapport donne les résultats de l'analyse de ces classifications pour les dix années civiles complètes depuis la création du PAQ en juin 2004.

**Classifications de l'Arabica**

2. Les rapports périodiques sur l'analyse des classifications de café livrable dans le cadre du contrat "C" affichés sur le site web de l'ICE donnent le récapitulatif mensuel et les résultats depuis le début de l'année des acceptations et refus par origine. L'analyse donne également le pourcentage d'acceptation en classification initiale pour les tests, en plus des acceptations totales aux tests de calibrage, de dégustation et de couleur. Le tableau 1 donne le récapitulatif des résultats pour chaque catégorie entre 2005 et 2014 et le tableau 1A ainsi que le graphique 1 présentent des informations similaires pour les six mois (janvier à juin) de 2005 à 2015.

**Tableau 1/1-A : Analyse des résultats des classifications de l'ICE  
Années civiles 2005 à 2014**

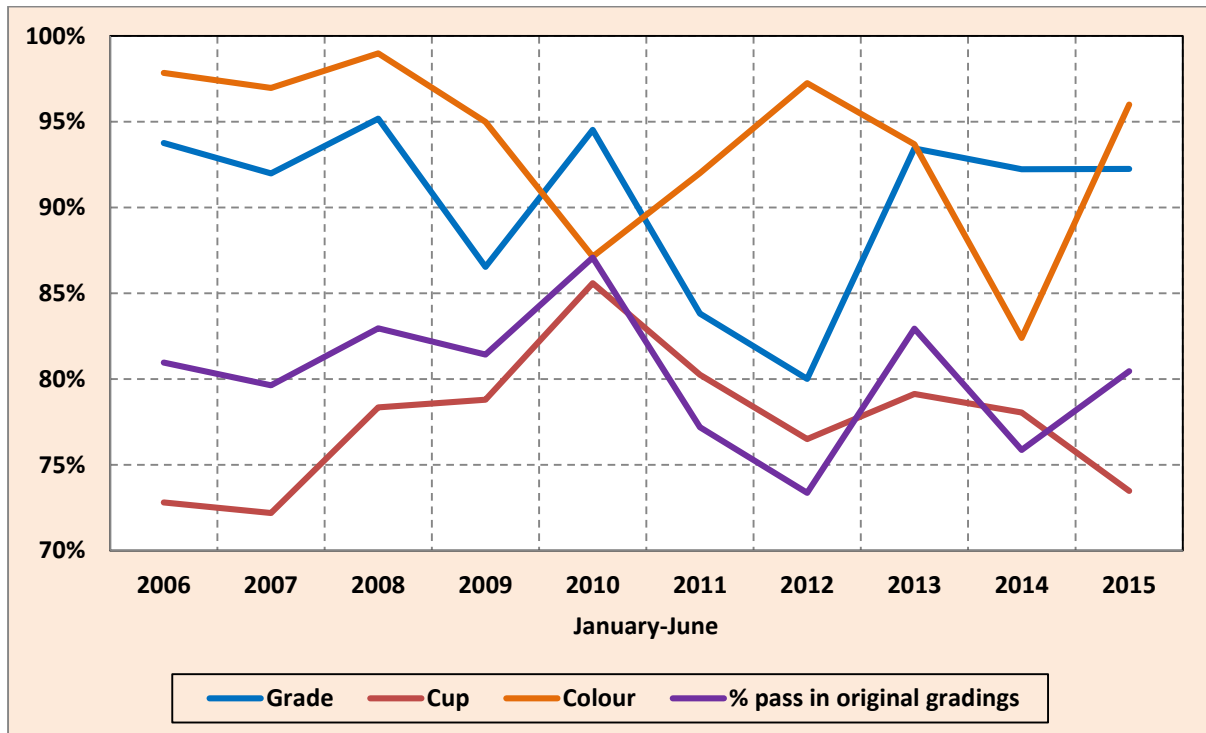
Table 1											
Coffee "C" gradings analysis by ICE											
Calendar years 2005 to 2015											
	2005	2006	2007	2008	2009	2010	2011	2012	2013	2014	2015
% pass in original gradings	82.46%	79.72%	82.07%	84.05%	87.31%	85.18%	70.04%	78.83%	81.16%	77.40%	Not available
Grade	92.82%	92.01%	92.48%	92.05%	91.38%	92.18%	79.23%	88.78%	92.64%	92.17%	
Cup	73.78%	72.10%	74.80%	78.50%	82.38%	85.68%	78.87%	77.53%	79.09%	76.93%	
Colour	98.15%	96.68%	96.73%	97.70%	95.76%	86.31%	89.75%	91.52%	91.89%	88.67%	
Table 1-A											
Coffee "C" gradings analysis by ICE											
January-June 2005 to 2015											
	2005	2006	2007	2008	2009	2010	2011	2012	2013	2014	2015
% pass in original gradings	Not available	80.97%	79.64%	82.97%	81.43%	87.09%	77.20%	73.38%	82.95%	75.88%	80.46%
Grade		93.76%	91.99%	95.19%	86.55%	94.53%	83.83%	80.01%	93.45%	92.24%	92.25%
Cup		72.82%	72.20%	78.36%	78.81%	85.59%	80.27%	76.52%	79.14%	78.05%	73.48%
Colour		97.86%	96.97%	99.00%	95.00%	87.14%	92.01%	97.26%	93.70%	82.41%	96.00%

3. Les résultats moyens de la période par catégorie peuvent se résumer comme suit :

**Tableau 2 : Analyse des résultats des classifications de l'ICE –  
moyennes des acceptations en classification initiale**

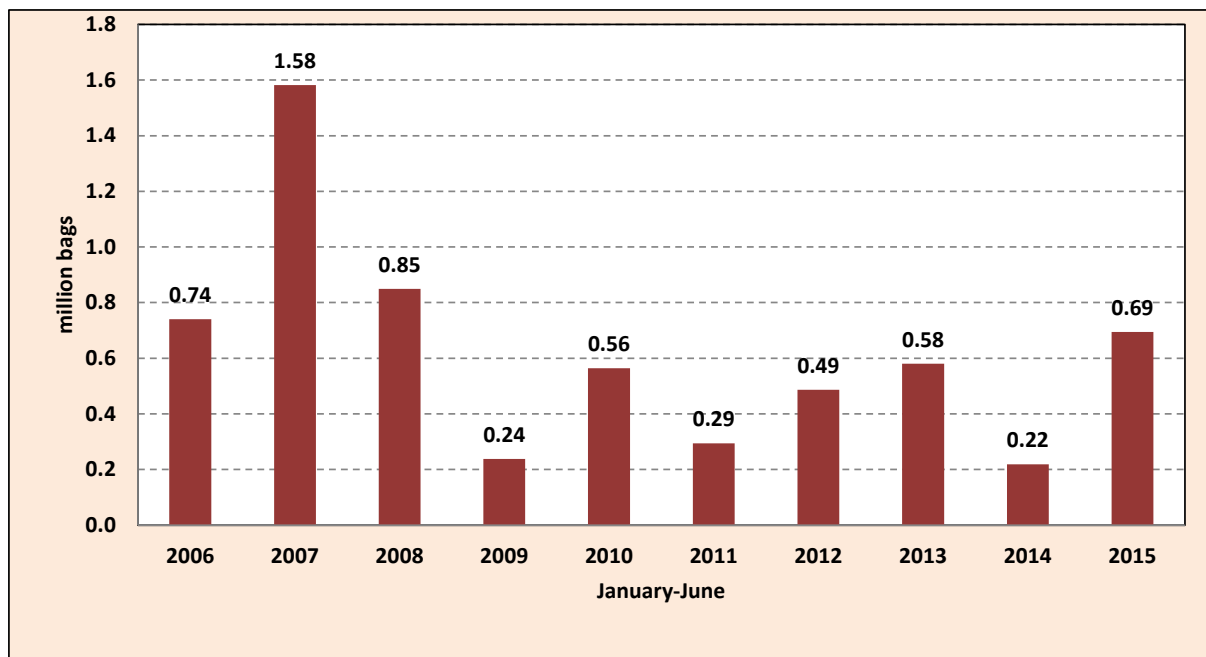
	January to December	January to June
	2005-2014 average	2006-2015 average
Overall pass in original gradings	<b>80.8%</b>	<b>80.2%</b>
Grade	<b>90.6%</b>	<b>90.4%</b>
Cup	<b>78.0%</b>	<b>77.5%</b>
Colour	<b>93.3%</b>	<b>93.7%</b>

**Graphique 1 : Analyse des résultats des classifications de l'ICE  
Janvier à juin 2006 à 2015**



4. Le graphique 2 indique le volume des classifications de l'ICE sur une période de six mois entre 2006 et 2015. Il convient de noter qu'un volume record de 1,58 millions de sacs ont été classés au cours du premier semestre de 2007 et que le plus faible volume classé pendant cette période l'a été entre janvier – juin 2014.

**Graphique 2 : Classifications de l'ICE par volume (sacs de 60kg)  
Janvier - juin 2006 à 2015**



## Résultats des classifications du Robusta

5. Le tableau 3 indique le volume de café classé par ICE Futures Europe pendant les dix années civiles (2005 à 2014) depuis l'introduction du PAQ en juin 2004 et le volume classé au premier semestre de chaque année entre 2005 et 2015.

**Tableau 3 : Analyse des résultats  
des classifications de ICE Futures Europe – volume en sacs de 60kg  
Années civiles et janvier - juin 2005 à 2015**

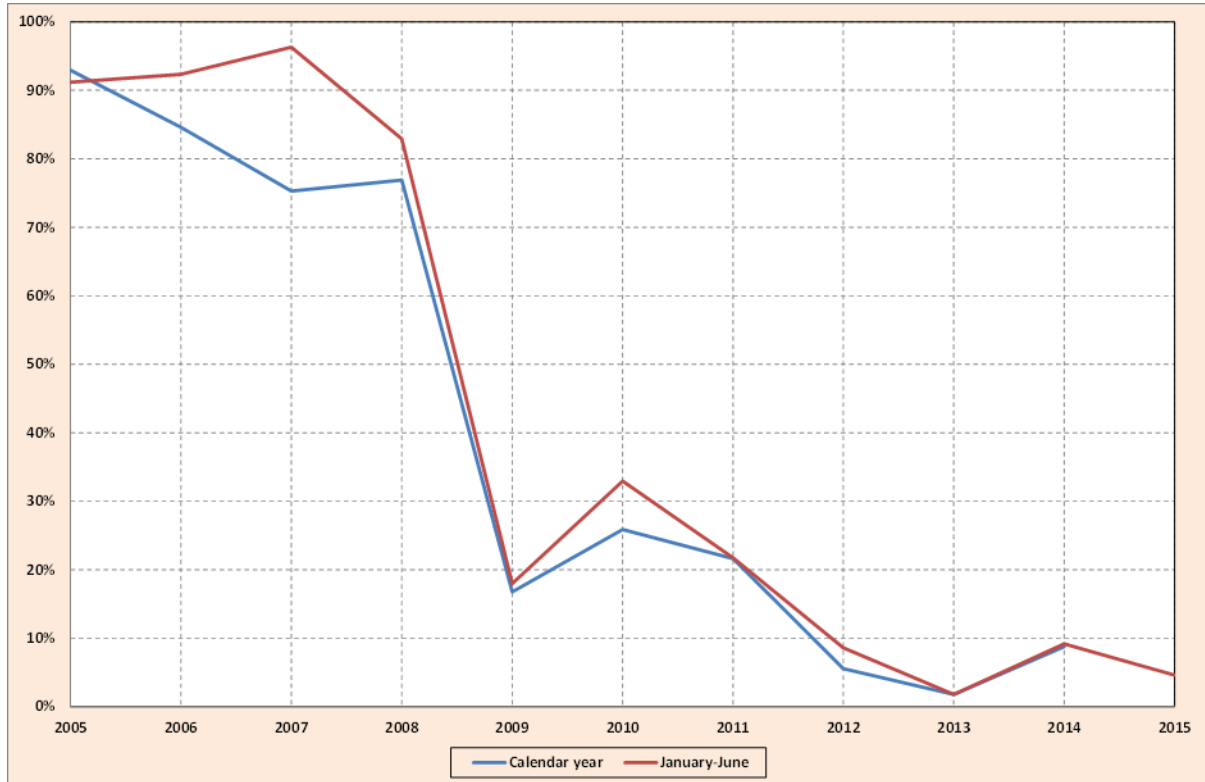
	January-December			January-June		
	total graded	below CQP	% out CQP	total graded	below CQP	% out CQP
<b>2005</b>	2 002 083	1 860 833	92.9%	780 583	711 750	91.2%
<b>2006</b>	1 916 417	1 621 500	84.6%	407 917	376 667	92.3%
<b>2007</b>	2 287 167	1 721 833	75.3%	445 250	428 833	96.3%
<b>2008</b>	2 643 000	2 032 250	76.9%	953 167	790 333	82.9%
<b>2009</b>	3 667 167	614 333	16.8%	2 890 333	519 833	18.0%
<b>2010</b>	776 500	201 000	25.9%	90 000	29 667	33.0%
<b>2011</b>	4 129 333	893 000	21.6%	3 823 833	831 500	21.7%
<b>2012</b>	722 167	40 000	5.5%	399 833	34 333	8.6%
<b>2013</b>	807 500	14 333	1.8%	803 833	14 333	1.8%
<b>2014</b>	2 113 833	185 500	8.8%	1 000 500	91 833	9.2%
<b>2015</b>	not available			1 216 167	56 000	4.6%
<b>Total</b>	21 065 166	9 184 583	43.6%	12 811 416	3 885 083	30.3%
<b>Average</b>	2 106 517	918 458	43.6%	1 164 674	353 189	30.3%

6. Le volume moyen classé comme inférieur aux normes du PAQ entre 2005 et 2014 est de 9,18 millions de sacs, soit 43,6% du volume total des classifications. Durant les six mois entre 2005 et 2015, ce volume est de 3,89 millions de sacs, soit 30,3% du volume total des classifications.

7. Le graphique 3 donne le pourcentage des classifications inférieures aux normes du PAQ entre 2005 et 2014 et pour la période de six mois (janvier à juin) de 2005 à 2015. Il convient de noter que le volume de café classé comme inférieur aux normes de la Résolution depuis 2012 s'est stabilisé à un niveau bien inférieur à 10%, ce qui semble indiquer une amélioration de la qualité du Robusta classé.

8. En 2009, le grade "P" qui s'applique au café supérieur aux grades usuels de classification ("0" à "4") a été introduit. Quelque 548 500 sacs ont reçu cette classification depuis son introduction.

**Graphique 3: Classifications de ICE Futures Europe  
Pourcentage classé comme inférieur aux normes du PAQ**



9. L'Organisation continuera de suivre les résultats des classifications de l'Arabica et du Robusta affichés sur les sites Web de l'ICE.