



Comité de Estadística  
10ª reunión  
9 marzo 2016  
Addis Abeba, Etiopía

**Resultados de la clasificación  
de los cafés Arábica y Robusta  
Años civiles de 2005 a 2015**

### **Antecedentes**

1. La promoción de la calidad como medio de mejorar la sostenibilidad de la economía cafetera con el aumento del consumo, la adición de valor y la satisfacción del consumidor es un objetivo primordial del Programa de Mejora de la Calidad del Café (véase el documento ICC-90-9).
2. Con el fin de proporcionar información adicional acerca de la calidad de las exportaciones de café, la Organización somete a observación los resultados de la clasificación de los mercados de futuros. En este documento se muestran esos resultados basados en la información obtenida en el sitio en Internet del Mercado Intercontinental (ICE) con respecto a los cafés Arábica y Robusta en los años civiles de 2005 a 2015.
3. El informe anterior sobre los resultados de la clasificación de los cafés Arábica y Robusta en los mercados de futuros de Nueva York y de Londres figura en el documento [SC-57/15](#).

### **Medidas que se solicitan**

Se pide al Comité de Estadística que tome nota de este informe.

## RESULTADOS DE LA CLASIFICACIÓN DE LOS CAFÉS ARÁBICA Y ROBUSTA AÑOS CIVILES DE 2005 A 2015

1. La Organización somete a observación sistemática los resultados de la clasificación de los cafés Arábica y Robusta que publica en su sitio en Internet el Mercado Intercontinental (ICE). En este informe figuran los resultados del análisis de esa clasificación en los 11 últimos años civiles desde que se estableció el Programa de Mejora de la Calidad del Café en junio de 2004.

### Resultados de la clasificación del café Arábica

2. En el sitio en Internet del mercado de futuros de Nueva York (*ICE Futures US*) se publican con regularidad informes del análisis de la clasificación del contrato “C” del café, en los que se muestra el resumen mensual y los datos del año hasta la fecha de los resultados de “aprobado” o “reprobado”, por origen. El análisis muestra también el porcentaje de “aprobados” en la clasificación inicial, además del total de aprobados en grado, taza y color. El Cuadro 1 muestra un resumen de los resultados de cada una de las categorías en los años civiles de 2005 a 2015.

**Cuadro 1: Resultados del análisis de ICE  
Años civiles de 2005 a 2015**

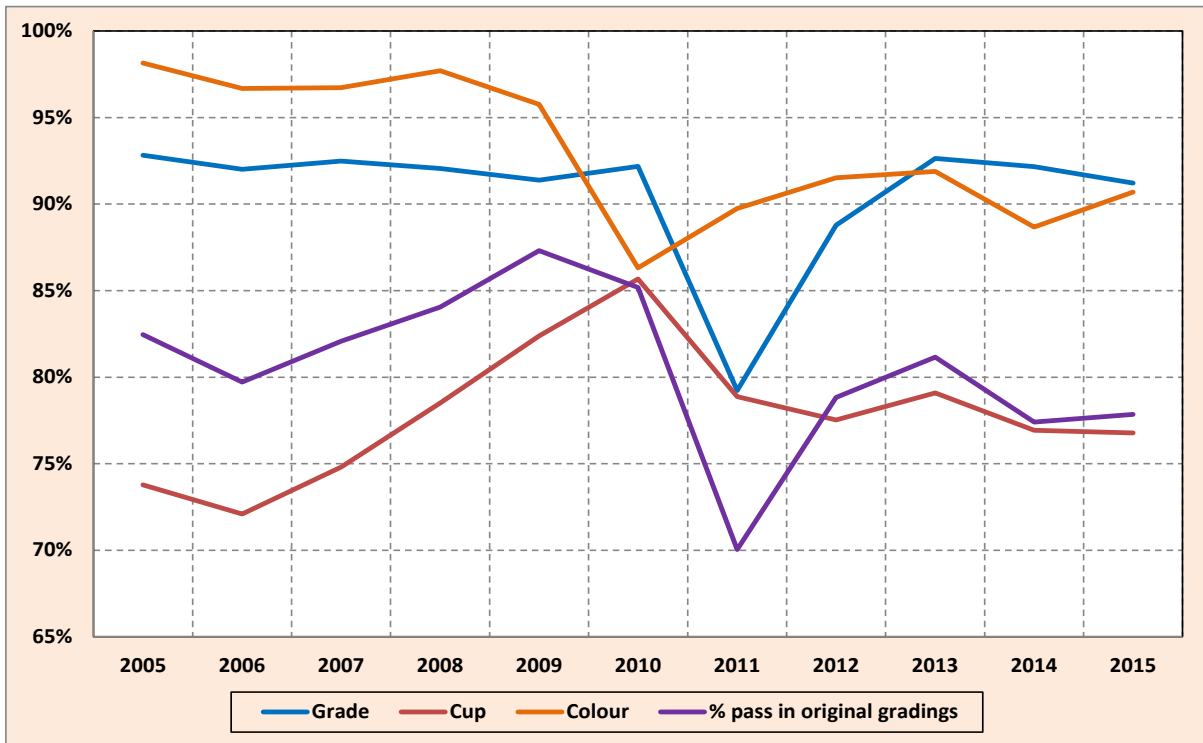
	2005	2006	2007	2008	2009	2010	2011	2012	2013	2014	2015
<b>% pass in original gradings</b>	82.46%	79.72%	82.07%	84.05%	87.31%	85.18%	70.04%	78.83%	81.16%	77.40%	77.85%
<b>Grade</b>	92.82%	92.01%	92.48%	92.05%	91.38%	92.18%	79.23%	88.78%	92.64%	92.17%	91.21%
<b>Cup</b>	73.78%	72.10%	74.80%	78.50%	82.38%	85.68%	78.87%	77.53%	79.09%	76.93%	76.77%
<b>Colour</b>	98.15%	96.68%	96.73%	97.70%	95.76%	86.31%	89.75%	91.52%	91.89%	88.67%	90.70%

3. Los porcentajes promedio del período conseguidos en el análisis por categoría pueden resumirse del modo siguiente:

**Cuadro 2: Análisis de ICE – porcentaje promedio de aprobados en la clasificación inicial**

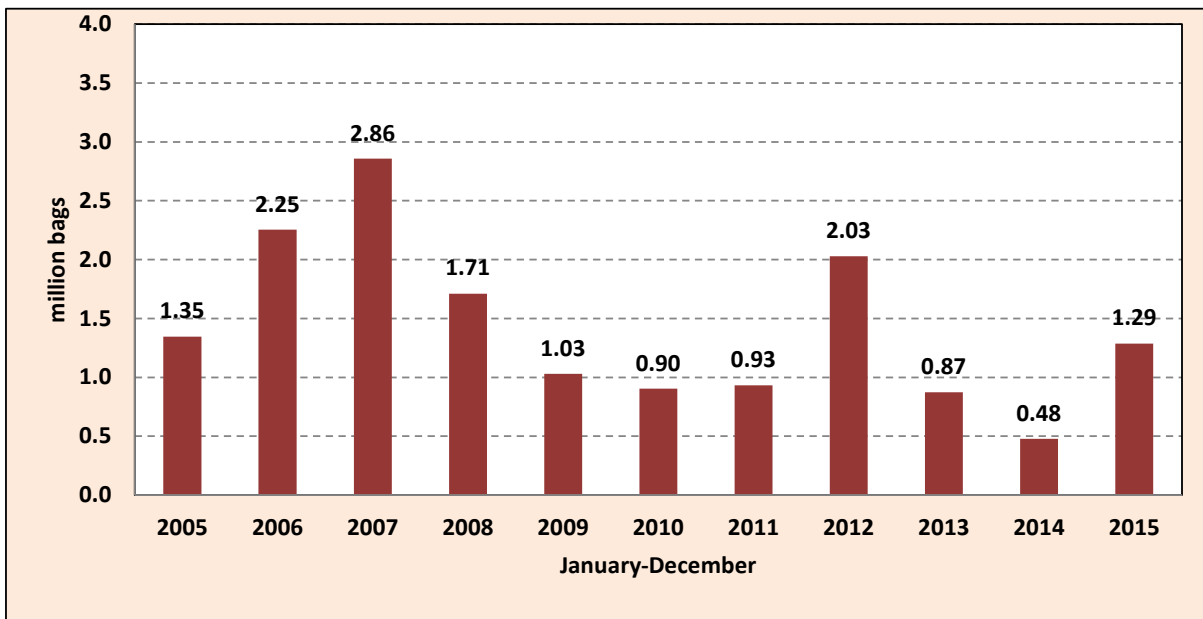
	2005-2015 average
<b>Overall pass in original gradings</b>	<b>80.6%</b>
<b>Grade</b>	<b>90.6%</b>
<b>Cup</b>	<b>77.9%</b>
<b>Colour</b>	<b>93.1%</b>

**Gráfico 1: Resultados del análisis de ICE**  
**Años civiles de 2005 a 2015**



4. El Gráfico 2 muestra el volumen clasificado por ICE en los años civiles de 2005 a 2015. Cabe señalar que en 2007 fue clasificado un volumen récord de 2,86 millones de sacos, mientras que el volumen más bajo clasificado en el período fue el de 2014.

**Gráfico 2: Clasificación de ICE por volumen (sacos de 60 kg)**  
**Años civiles de 2005 a 2015**



### Resultados de la clasificación del café Robusta

5. El Cuadro 3 muestra el volumen de café clasificado por el mercado de futuros de Londres (*ICE Futures Europe*) en los 11 años civiles (2005 a 2015) desde la introducción del Programa de Mejora de la Calidad del Café en junio de 2004.

**Cuadro 3: Resultados del análisis del mercado de futuros de Londres – volumen en sacos de 60 kg  
Años civiles de 2005 a 2015**

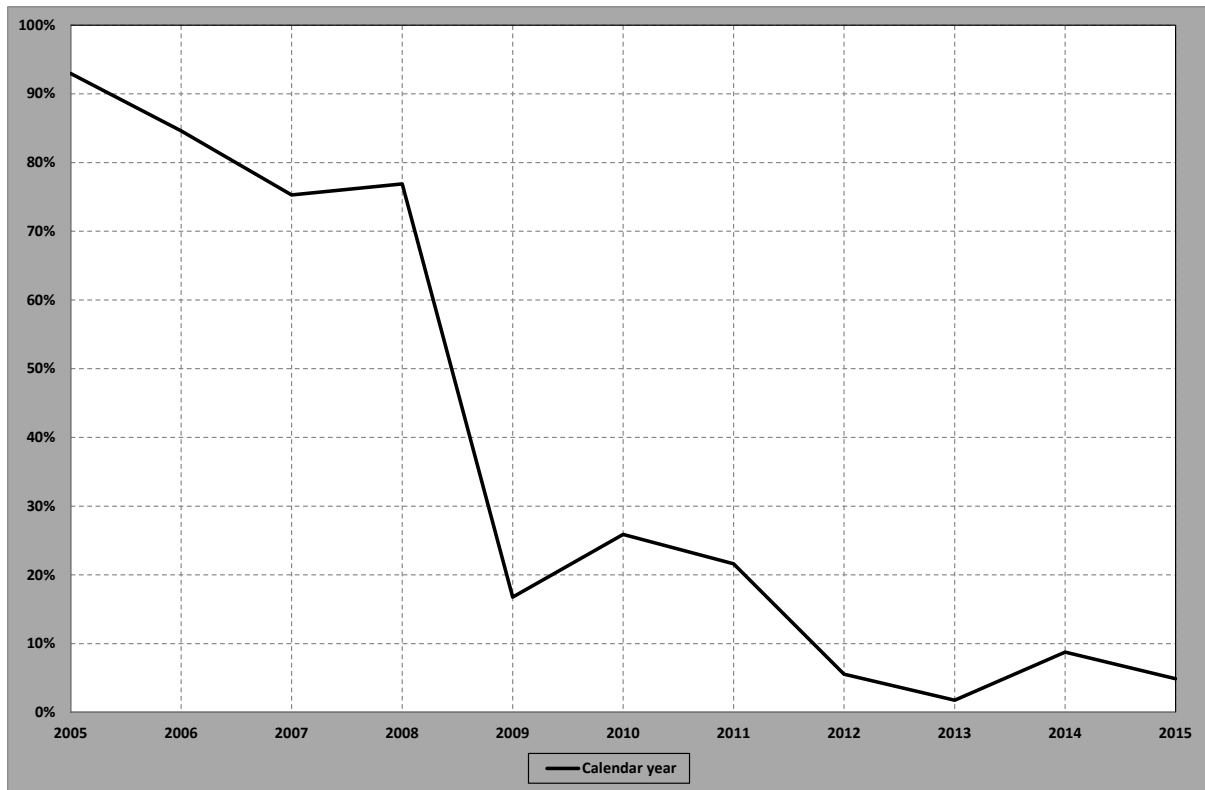
	January-December		
	total graded	below CQP	% out CQP
<b>2005</b>	2 002 083	1 860 833	92.9%
<b>2006</b>	1 916 417	1 621 500	84.6%
<b>2007</b>	2 287 167	1 721 833	75.3%
<b>2008</b>	2 643 000	2 032 250	76.9%
<b>2009</b>	3 667 167	614 333	16.8%
<b>2010</b>	776 500	201 000	25.9%
<b>2011</b>	4 129 333	893 000	21.6%
<b>2012</b>	722 167	40 000	5.5%
<b>2013</b>	807 500	14 333	1.8%
<b>2014</b>	2 113 833	185 500	8.8%
<b>2015</b>	1 690 500	82 667	4.9%
<b>Total</b>	22 755 666	9 267 250	40.7%
<b>Average</b>	2 068 697	842 477	40.7%

6. El volumen promedio considerado por debajo de las normas del Programa de Mejora de la Calidad del Café que se clasificó de 2005 a 2015 fue de 9,27 millones de sacos, equivalente al 40,7% del volumen total clasificado.

7. El Gráfico 3 muestra el porcentaje del café considerado por debajo de las normas del Programa en los años civiles de 2005 a 2015. Cabe señalar que el volumen considerado por debajo de las normas establecidas en la Resolución desde 2012 se estabilizó en niveles por debajo del 10%, lo que parece indicar una mejora en la calidad del café Robusta clasificado.

8. En 2009 se introdujo el grado “P” (*Premium*) de alta calidad para el café que está por encima de los grados de clasificación habituales de “0” a “4”. Unos 550.167 sacos recibieron ese grado de alta calidad desde la introducción de esta clasificación. En 2013 ningún café obtuvo el grado “P”.

**Gráfico 3: Clasificación del mercado de futuros de Londres – Porcentaje considerado por debajo de las normas del Programa de Mejora de la Calidad del Café**



9. La Organización seguirá observando los resultados de la clasificación de los cafés Arábica y Robusta que se publiquen en el sitio en Internet de ICE.