

Comité des statistiques  
10<sup>e</sup> réunion  
9 mars 2015  
Addis Abeba (Éthiopie)

**Résultats des classifications de l'Arabica  
et du Robusta  
Années civiles 2005 à 2015**

### **Contexte**

1. La promotion de la qualité en tant que moyen de renforcer la durabilité de l'économie caféière par l'augmentation de la consommation, la valorisation du produit et la satisfaction du consommateur est un objectif essentiel du programme d'amélioration de la qualité du café (PAQ) (voir le document ICC-90-9).
2. Dans l'objectif de fournir des informations supplémentaires sur la qualité des exportations de café, l'Organisation internationale du Café (OIC) suit les résultats des classifications sur les marchés à terme. Le présent document donne les résultats des classifications sur la base d'informations provenant du site web de l'Intercontinental Exchange (ICE) pour l'Arabica et le Robusta pendant les années civiles de 2005 à 2015.
3. Le précédent rapport de situation sur les résultats des classifications de l'Arabica et du Robusta sur les marchés à terme de New York et de Londres figure dans le document [SC-57/15](#).

### **Mesure à prendre**

Le Comité des statistiques est invité à prendre note de ce rapport.

**RÉSULTATS DES CLASSIFICATIONS DE L'ARABICA ET DU ROBUSTA  
ANNÉES CIVILES 2005 À 2015**

1. L'Organisation suit systématiquement l'évolution des classifications affichées sur le site web de l'Intercontinental Exchange (ICE) pour l'Arabica et le Robusta. Le présent rapport donne les résultats de l'analyse de ces classifications pour les onze années civiles complètes depuis la création du PAQ en juin 2004.

**Classifications de l'Arabica**

2. Les rapports périodiques sur l'analyse des classifications de café livrable dans le cadre du contrat "C" affichés sur le site web de l'ICE donnent le récapitulatif mensuel et les résultats depuis le début de l'année des acceptations et refus par origine. L'analyse donne également le pourcentage d'acceptation en classification initiale pour les tests, en plus des acceptations totales aux tests de calibrage, de dégustation et de couleur. Le tableau 1 donne le récapitulatif des résultats pour chaque catégorie entre 2005 et 2015.

**Tableau 1 : Analyse des résultats des classifications de l'ICE  
Années civiles 2005 à 2015**

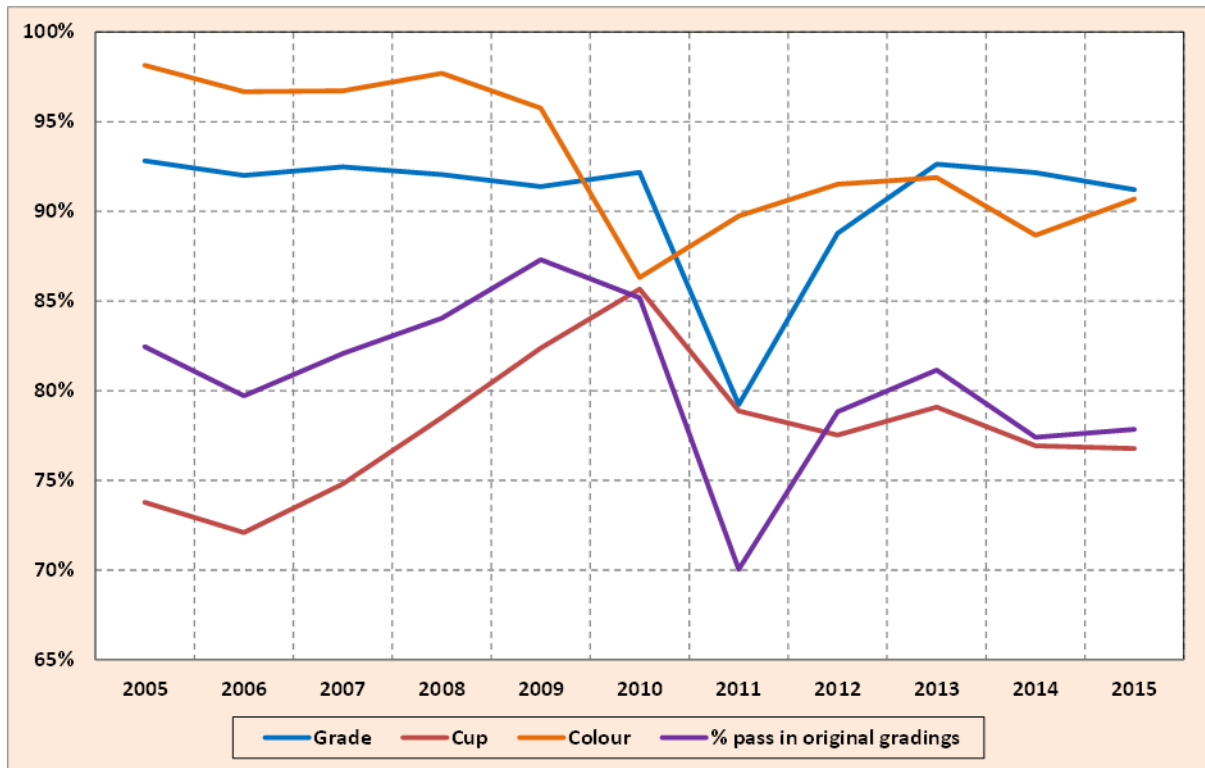
	2005	2006	2007	2008	2009	2010	2011	2012	2013	2014	2015
<b>% pass in original gradings</b>	82.46%	79.72%	82.07%	84.05%	87.31%	85.18%	70.04%	78.83%	81.16%	77.40%	77.85%
<b>Grade</b>	92.82%	92.01%	92.48%	92.05%	91.38%	92.18%	79.23%	88.78%	92.64%	92.17%	91.21%
<b>Cup</b>	73.78%	72.10%	74.80%	78.50%	82.38%	85.68%	78.87%	77.53%	79.09%	76.93%	76.77%
<b>Colour</b>	98.15%	96.68%	96.73%	97.70%	95.76%	86.31%	89.75%	91.52%	91.89%	88.67%	90.70%

3. Les résultats moyens de la période par catégorie peuvent se résumer comme suit :

**Tableau 2 : Analyse des résultats des classifications de l'ICE –  
moyennes des acceptations en classification initiale**

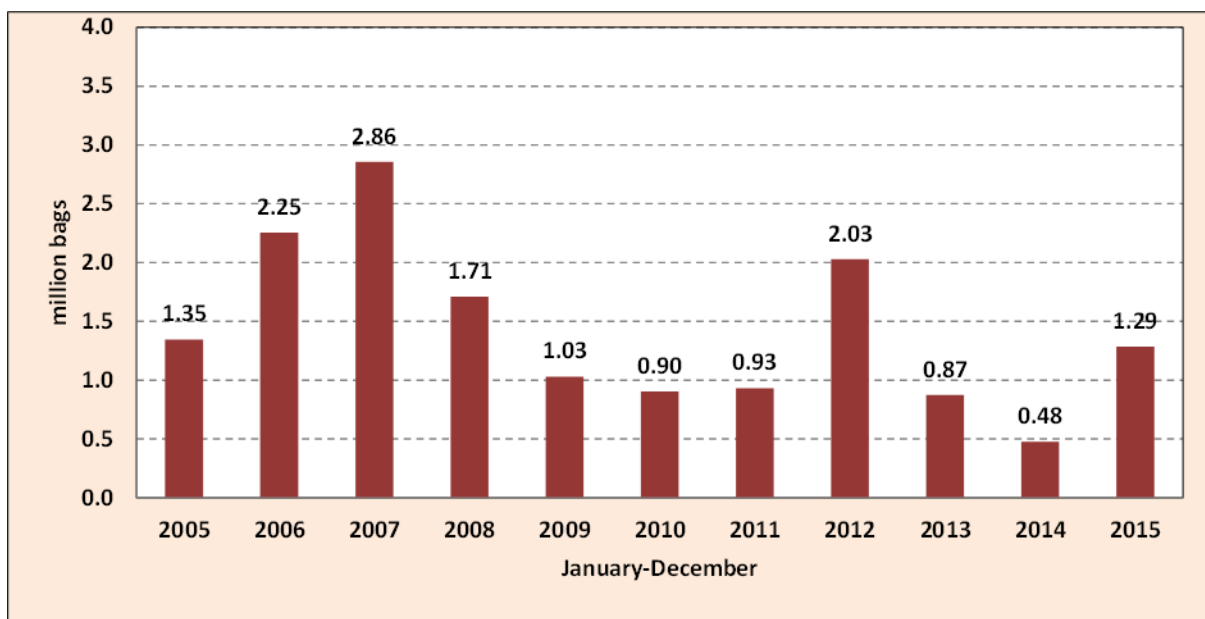
	2005-2015 average
<b>Overall pass in original gradings</b>	<b>80.6%</b>
<b>Grade</b>	<b>90.6%</b>
<b>Cup</b>	<b>77.9%</b>
<b>Colour</b>	<b>93.1%</b>

**Graphique 1 : Analyse des résultats des classifications de l'ICE  
Années civiles 2005 à 2015**



4. Le graphique 2 indique le volume des classifications de l'ICE au cours des années civiles 2005 à 2015. Il convient de noter qu'un volume record de 2,86 millions de sacs ont été classés en 2007 et que le plus faible volume classé pendant cette période l'a été en 2014.

**Graphique 2 : Classifications de l'ICE par volume (sacs de 60kg)  
Années civiles 2005 à 2015**



## Résultats des classifications du Robusta

5. Le tableau 3 indique le volume de café classé par ICE Futures Europe pendant les onze années civiles (2005 à 2015) depuis l'introduction du PAQ en juin 2004.

**Tableau 3 : Analyse des résultats  
des classifications de ICE Futures Europe – volume en sacs de 60kg  
Années civiles 2005 à 2015**

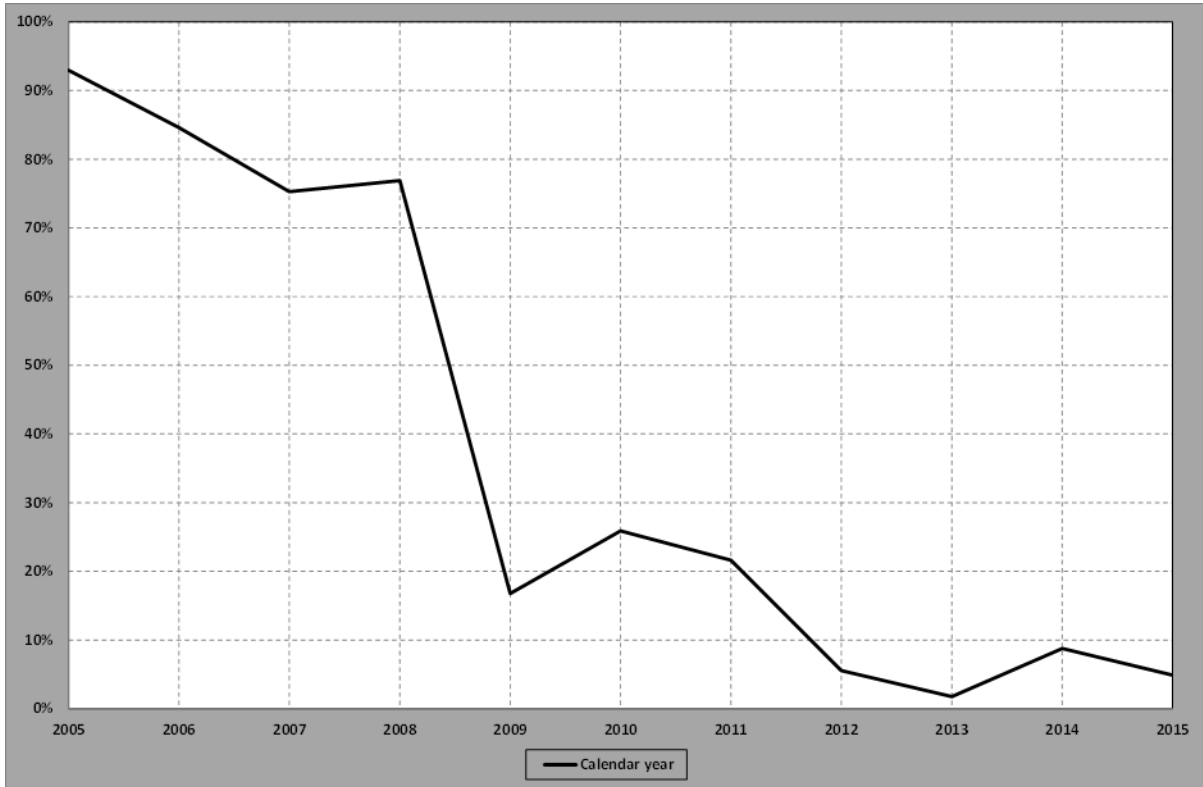
	January-December		
	total graded	below CQP	% out CQP
<b>2005</b>	2 002 083	1 860 833	92.9%
<b>2006</b>	1 916 417	1 621 500	84.6%
<b>2007</b>	2 287 167	1 721 833	75.3%
<b>2008</b>	2 643 000	2 032 250	76.9%
<b>2009</b>	3 667 167	614 333	16.8%
<b>2010</b>	776 500	201 000	25.9%
<b>2011</b>	4 129 333	893 000	21.6%
<b>2012</b>	722 167	40 000	5.5%
<b>2013</b>	807 500	14 333	1.8%
<b>2014</b>	2 113 833	185 500	8.8%
<b>2015</b>	1 690 500	82 667	4.9%
<b>Total</b>	22 755 666	9 267 250	40.7%
<b>Average</b>	2 068 697	842 477	40.7%

6. Le volume moyen classé comme inférieur aux normes du PAQ entre 2005 et 2015 est de 9,27 millions de sacs, soit 40,7% du volume total des classifications.

7. Le graphique 3 donne le pourcentage des classifications inférieures aux normes du PAQ entre les années civiles 2005 et 2015. Il convient de noter que le volume de café classé comme inférieur aux normes de la Résolution depuis 2012 s'est stabilisé à un niveau bien inférieur à 10%, ce qui semble indiquer une amélioration de la qualité du Robusta classé.

8. En 2009, le grade "P" qui s'applique au café supérieur aux grades usuels de classification ("0" à "4") a été introduit. Quelque 550 167 sacs ont reçu cette classification depuis son introduction. En 2013, aucun café n'a été classé au grade "P".

**Graphique 3: Classifications de ICE Futures Europe  
Pourcentage classé comme inférieur aux normes du PAQ**



9. L'Organisation continuera de suivre les résultats des classifications de l'Arabica et du Robusta affichés sur les sites Web de l'ICE.