



INTERNATIONAL COFFEE ORGANIZATION
ORGANIZACIÓN INTERNACIONAL DEL CAFÉ
ORGANIZAÇÃO INTERNACIONAL DO CAFÉ
ORGANISATION INTERNATIONALE DU CAFÉ

ICC 106-1

21 février 2011
Original: français

F

Étude

Conseil international du Café
106^e session
28 – 31 mars 2011
Londres, Royaume-Uni

**Chaîne de valeur du café dans certains pays
importateurs**

Contexte

Dans le cadre de son programme d'activités, l'Organisation accorde une attention particulière à la formation de la valeur ajoutée sur l'ensemble de la filière caféière, de la plantation dans les pays producteurs à la consommation finale. Dans cette perspective, elle a entrepris d'analyser la dynamique de la chaîne de valeur dans certains pays importateurs.

Mesure à prendre

Le Conseil est prié de prendre note de ce document.

CHAINE DE VALEUR DU CAFÉ DANS CERTAINS PAYS IMPORTATEURS

INTRODUCTION

1. La notion de chaîne de valeur se rapporte à toutes les richesses occasionnées par les activités qui se déroulent tout au long de la chaîne du produit, notamment de la production jusqu'à la consommation finale. A l'instar de nombreuses autres matières premières agricoles, les activités relatives à l'ensemble de la chaîne de production du café sont partagées entre les pays producteurs qui exportent généralement les cafés verts et les pays consommateurs où se transforment les cafés verts importés en produit finis pour la consommation finale. L'objet de ce rapport est de conduire une analyse des parts globales des ressources créées tout au long de la chaîne de valeur du café dans certains pays importateurs.

2. La méthodologie de l'étude est basée sur la comparaison entre les valeurs unitaires des importations des cafés et les prix de détail moyens annuels au cours de la période allant de 1975 à 2009. Cette comparaison permet de déterminer la valeur ajoutée dans les pays importateurs sélectionnés. Les critères de sélection des pays importateurs reposent essentiellement sur une moyenne annuelle de la consommation d'au moins 1,5 million de sacs au cours de la période couverte par l'étude ainsi que l'existence des données statistiques nécessaires. Sur cette base neuf pays importateurs ont été sélectionnés y compris la France, l'Allemagne, l'Italie, le Japon, les Pays-Bas, l'Espagne, la Suède, le Royaume-Uni et les États-Unis d'Amérique (tableau 1).

Tableau 1 : Consommation moyenne des pays importateurs sélectionnés (sacs de 60 kg)

	Average consumption 1975- 2009	Share in total
France	5 264 869	7.2%
Germany	8 941 395	12.1%
Italy	4 579 222	6.2%
Japan	5 182 963	7.0%
Netherlands	2 043 768	2.8%
Spain	2 470 151	3.4%
Sweden	1 465 958	2.0%
UK	2 377 187	3.2%
USA	18 875 293	25.6%
Sub-total selected countries	51 200 806	69.6%
Total all importing countries	73 606 240	

3. Ces neuf pays représentent presque 70% de la consommation totale moyenne de tous les pays importateurs au cours de l'ensemble de la période de l'étude. De plus, leur part dans les importations totales est de 68,1%, indiquant que ces neuf pays importateurs sélectionnés détiennent une part dominante de l'industrie de transformation du café dans le monde (tableau 2).

Tableau 2 : Importations moyennes des pays importateurs sélectionnés (sacs de 60 kg)

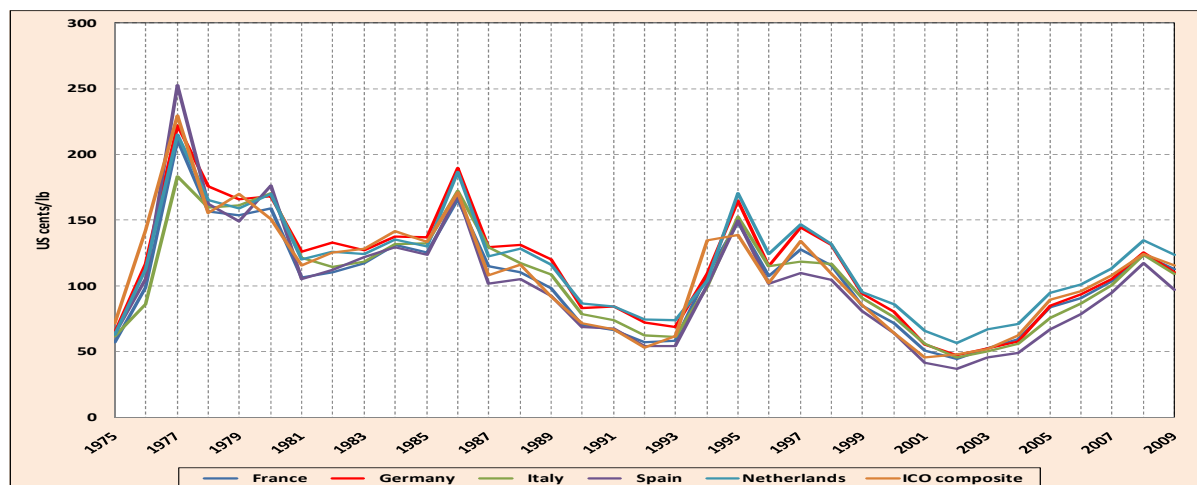
	Average imports 1975-2009	Share in total
France	6 116 347	6.8%
Germany	12 990 037	14.5%
Italy	5 316 310	6.0%
Japan	5 240 165	5.9%
Netherlands	2 866 662	3.2%
Spain	3 008 410	3.4%
Sweden	1 633 859	1.8%
UK	2 933 870	3.3%
USA	20 752 991	23.2%
Sub-total selected countries	60 858 650	68.1%
Total all importing countries	89 304 842	

4. La comparaison entre les prix de détail dans les neufs pays et les prix unitaires des importations constitue également l'essence de cette étude.

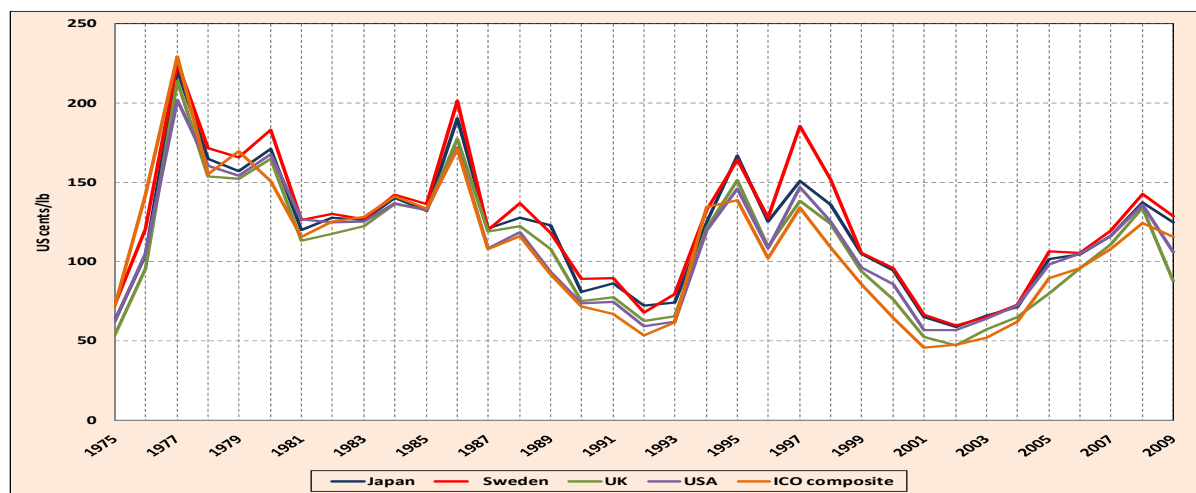
I. VALEUR UNITAIRE DES IMPORTATIONS

5. L'annexe 1 montre les valeurs unitaires moyennes annuelles des importations de café vert de certains pays importateurs pendant la période de 1975 à 2009. Les graphiques 1 et 2 montrent l'évolution de la valeur unitaire de ces importations ainsi que le prix indicatif composé de l'OIC.

Graphique 1 : Valeur unitaire des importations de Café vert (France, Allemagne, Italie, Pays-Bas et Espagne) et le prix indicatif composé de l'OIC



Graphique 2 : Valeur unitaire des importations de Café vert (Japon, Suède, Royaume-Uni et les États-Unis d'Amérique) et le prix indicatif composé de l'OIC



6. Le tableau 3 montre que les valeurs unitaires des importations sont fortement dépendantes des niveaux de prix du marché mondial puisque les coefficients de corrélation sont très élevés, supérieurs à 0,90. Les mouvements de ces valeurs unitaires sont presque identiques dans tous les pays importateurs sélectionnés bien que leurs niveaux diffèrent d'un pays à l'autre.

Tableau 3 : Coefficients de corrélation entre les valeurs unitaires des importations de café vert et le prix composé de l'OIC

	France	Germany	Italy	Japan	Netherlands	Spain	Sweden	UK	USA	ICO composite
France	1.00	0.99	0.98	0.99	0.99	0.98	0.97	0.98	0.98	0.97
Germany	0.99	1.00	0.98	0.98	0.99	0.97	0.97	0.98	0.97	0.95
Italy	0.98	0.98	1.00	0.97	0.97	0.95	0.95	0.97	0.96	0.92
Japan	0.99	0.98	0.97	1.00	0.99	0.96	0.99	0.99	0.98	0.94
Netherlands	0.99	0.99	0.97	0.99	1.00	0.97	0.98	0.98	0.97	0.94
Spain	0.98	0.97	0.95	0.96	0.97	1.00	0.94	0.97	0.95	0.96
Sweden	0.97	0.97	0.95	0.99	0.98	0.94	1.00	0.97	0.98	0.94
UK	0.98	0.98	0.97	0.99	0.98	0.97	0.97	1.00	0.98	0.95
USA	0.98	0.97	0.96	0.98	0.97	0.95	0.98	0.98	1.00	0.96
ICO composite	0.97	0.95	0.92	0.94	0.94	0.96	0.94	0.95	0.96	1.00

II. PRIX DE DETAIL DU CAFE TORREFIE

7. L'analyse des prix de détail du café torréfié a été largement couverte dans une précédente étude sur l'analyse comparative des prix de détail du café dans les pays importateurs (document ICC-105-3). Le tableau 4 indique les coefficients de corrélation entre les valeurs unitaires des importations et les prix de détail. De forts coefficients de corrélation positive sont enregistrés en France, en Allemagne et en Suède. En d'autres termes, les prix de détail augmentent lorsque les valeurs unitaires des importations de café augmentent. Les coefficients de corrélation sont négatifs mais faibles en Italie et au Royaume-Uni. Ils sont positifs mais relativement faibles dans les autres pays étudiés. Cependant, les coefficients de détermination (R^2) qui mesure la proportion de la variation des prix de détail qui est expliquée par les variations des valeurs unitaires des importations, indiquent que ces relations ne sont pas statistiquement significatives à l'exception de la France, l'Allemagne et la Suède.

Tableau 4: Coefficients de corrélation entre les valeurs unitaires des importations et les prix de détail du café dans les pays importateurs sélectionnés (cents EU la livre)

	Correlation coefficient	Coefficient of determination (R^2)
France	0.76	57.14%
Germany	0.67	44.90%
Italy	-0.13	1.66%
Japan	0.13	1.69%
Netherlands	0.48	23.18%
Spain	0.43	18.55%
Sweden	0.74	54.29%
UK	-0.12	1.45%
USA	0.39	15.26%

III. DETERMINATION DE LA VALEUR AJOUTEE BRUTE

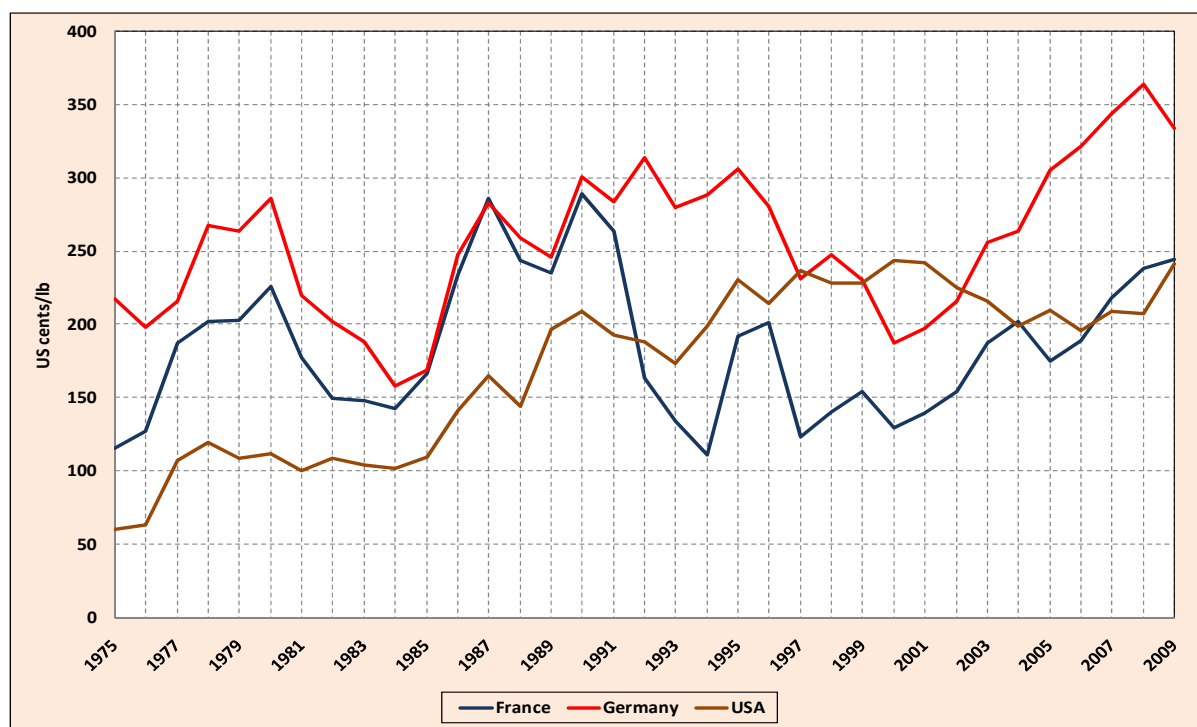
A. Valeur Ajoutée brute

8. Les prix de détail peuvent être utilisés pour arriver à une estimation de la recette totale réalisée par les torréfacteurs à partir des importations du café vert. La valeur ajoutée brute est donc la différence entre le prix de détail et la valeur unitaire des importations de café vert. Il convient de noter que la valeur ajoutée brute renferme les coûts de transformation/torréfaction et de distribution/commercialisation, aussi bien que les coûts administratifs, les taxes diverses et le profit. Les facteurs de conversion sont utilisés pour calculer l'équivalent du café torréfié en café vert en multipliant le poids net du café torréfié

par 1,19. De même, l'équivalent du café soluble en café vert s'obtient en multipliant le poids net du café soluble par 2,6 (dans le cas du Royaume-Uni uniquement). L'annexe 2 donne les valeurs unitaires des importations du café vert calculées sur la base de ces facteurs de conversion et l'annexe 3 indique les moyennes annuelles des prix de détail du café torréfié.

9. Les graphiques 3 à 5 donnent l'évolution comparative de la valeur ajoutée brute dans les pays importateurs sélectionnés. Il convient de noter que l'industrie de torréfaction réalise une importante valeur ajoutée brute dans tous les pays importateurs sélectionnés. De façon spécifique, les plus fortes valeurs ajoutées brutes sont réalisées en Italie, au Japon et au Royaume-Uni. Cependant, au cours des dernières années, la France et la Suède ont réalisé des valeurs ajoutées brutes relativement faibles par rapport aux autres pays importateurs couverts par cette étude.

Graphique 3 : Valeur ajoutée brute en France, Allemagne et aux États-Unis

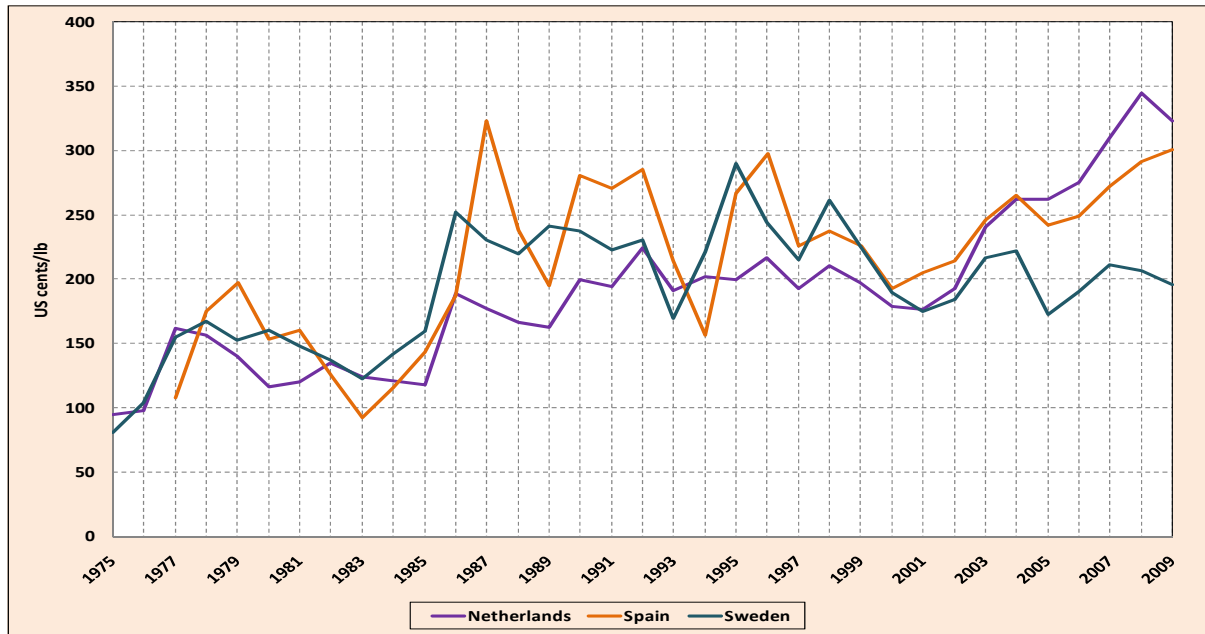


10. La période de l'étude a été divisée en deux sous-périodes : la première allant de 1975 à 1989 correspond à la période pendant laquelle le marché du café était régulé dans le cadre des clauses économiques des accords internationaux sur le café¹. Au cours de cette période, les prix du café vert étaient relativement élevés avec la moyenne annuelle du prix indicatif composé de l'OIC au niveau de 136,49 cents EU la livre (tableau 5). La deuxième

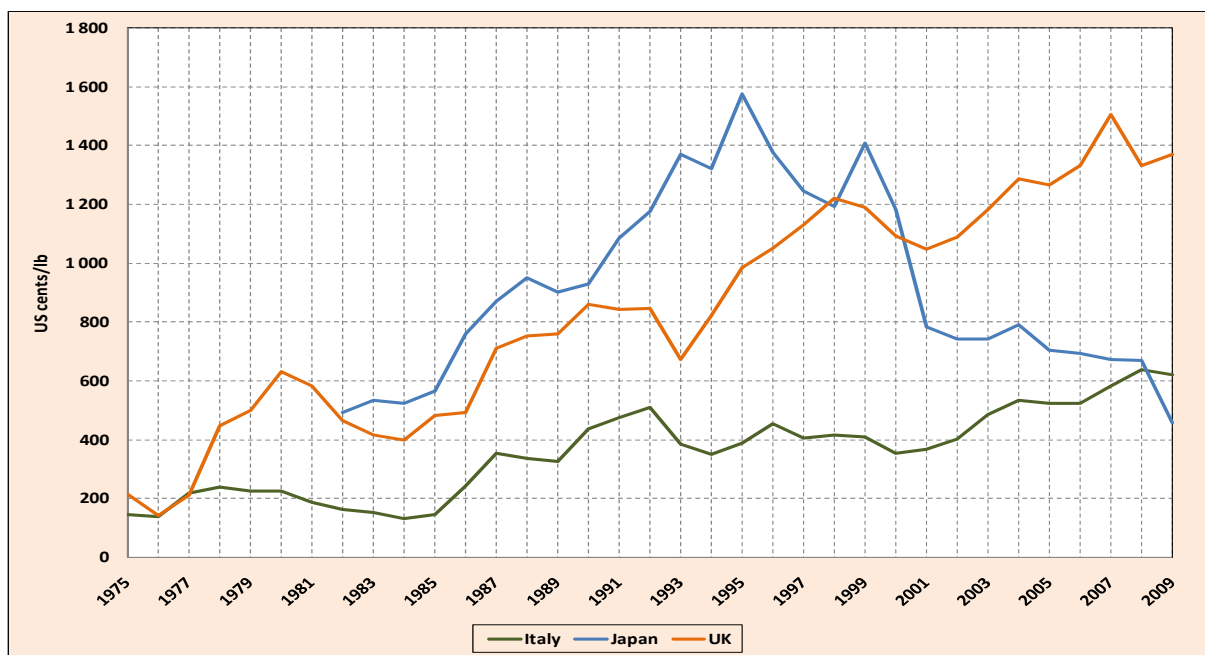
¹ Dans le cadre de cette étude, la période de 1975 à 1989 est considérée comme étant influencée par les mécanismes de régulation du marché bien que les quotas aient été en vigueur seulement pendant une partie de cette période (d'octobre 1980 à février 1986 et d'octobre 1987 à juillet 1989).

période, dénommée période de marché libre, couvre les observations allant de 1990 à 2009. La moyenne du prix indicatif composé de l'OIC était de 88,06 cents EU la livre. Une troisième période allant de 2000 à 2009 a été considérée pour tenir compte des développements récents du marché du café.

Graphique 4 : Valeur ajoutée brute au Pays-Bas, Espagne et Suède



Graphique 5 : Valeur ajoutée brute en Italie, Japon et Royaume-Uni



**Tableau 5 : Prix indicatifs des groupes et prix composé de l'OIC
Moyennes par période (cents EU la livre)**

	1975-2009	1975-1989	1990-2009	2000-2009
ICO composite	108.81	136.49	88.06	80.43
Colombian Milds	132.86	158.29	115.06	106.62
Other Milds	123.75	145.24	107.64	99.20
Brazilian naturals	123.96	161.21	96.02	85.50
Robustas	91.28	125.69	65.46	55.65

11. Dans tous les pays importateurs, on observe que les parts de la valeur ajoutée brute dans les prix de détails était beaucoup plus élevée au cours de la période de marché libre par rapport à la période de marché régulé. Au cours de la période plus récente allant de 2000 à 2009, la part de la valeur ajoutée brute a augmenté dans tous les pays importateurs à l'exception du Japon (Tableaux 6a, 6b et 6c).

**Tableau 6a : Prix de détail, valeur unitaire des importations et valeurs ajoutées brutes
Moyennes de la période de 1975 à 1989**

	Retail price	Unit value of imports	Gross added value	Gross added value as a % of retail price
France	341.60	152.08	189.52	55.5%
Germany	398.15	170.08	228.07	57.3%
Italy	370.84	156.10	214.74	57.9%
Japan	859.94	165.57	698.24	81.2%
Netherlands	303.33	164.60	138.74	45.7%
Spain	335.39	156.33	170.43	50.8%
Sweden	337.48	172.59	164.89	48.9%
UK	824.75	343.86	480.89	58.3%
USA	273.42	157.78	115.64	42.3%

Tableau 6b : Prix de détail, valeur unitaire des importations et valeurs ajoutées brutes Moyennes de la période de 1990 à 2009

	Retail price	Unit value of imports	Gross added value	Gross added value as a % of retail price
France	285.86	103.37	182.49	63.8%
Germany	389.35	111.86	277.49	71.3%
Italy	567.36	104.11	463.24	81.6%
Japan	1 127.38	122.70	1 004.68	89.1%
Netherlands	349.27	119.57	229.70	65.8%
Spain	341.16	94.19	246.97	72.4%
Sweden	342.11	128.23	213.88	62.5%
UK	1 343.55	237.53	1 106.02	82.3%
USA	327.00	113.60	213.99	65.4%

Tableau 6c : Prix de détail, valeur unitaire des importations et valeurs ajoutées brutes Moyennes de la période de 2000 à 2009

	Retail price	Unit value of imports	Gross added value	Gross added value as a % of retail price
France	282.04	94.34	187.70	66.5%
Germany	375.50	96.71	278.79	74.2%
Italy	596.42	92.93	503.49	84.4%
Japan	854.34	111.86	742.48	86.3%
Netherlands	365.56	109.00	256.56	86.9%
Spain	330.12	82.27	247.85	75.1%
Sweden	310.65	114.48	196.17	63.1%
UK	1 460.27	209.96	1 250.30	85.6%
USA	325.20	106.72	218.48	67.2%

B. Valeur ajouté brute totale

12. La valeur ajoutée brute totale est la richesse totale obtenue par l'industrie de torréfaction sur la consommation totale du pays concerné. La valeur ajoutée brute totale est donc un indicateur de la formation des ressources totales créées par l'industrie de torréfaction dans le pays. La valeur ajoutée brute totale est calculée en multipliant le volume de la consommation totale du pays par la valeur ajoutée brute. Le tableau 7 donne la moyenne de la valeur ajoutée brute totale créée dans les pays importateurs sélectionnés pendant les sous-périodes d'analyse.

Tableau 7 : Valeur ajoutée brute totale dans les pays importateurs sélectionnés (millions de dollars EU)

	Sub-periods			
	1975 to 2009	1975 to 1989	1990 to 2009	2000 to 2009
France	1 292.90	1 292.80	1 292.97	1 314.35
Germany	3 059.22	2 461.19	3 507.74	3 364.85
Italy	2 285.23	1 110.26	3 166.45	3 711.00
Japan	7 080.56	4 070.89	8 284.43	6 795.41
Netherlands	508.45	373.57	609.62	584.31
Spain	757.20	435.08	966.58	994.86
Sweden	367.59	353.56	378.12	316.54
UK	2 746.94	1 411.90	3 748.22	4 413.14
USA	4 318.10	2 768.81	5 480.07	5 894.72
Total	22 416.19	14 278.07	27 434.19	27 389.17

13. La valeur ajoutée totale créée par l'industrie de torréfaction dans les neuf pays de l'étude a été de 28,8 milliards de dollars EU au cours de l'année civile 2009 sur une consommation moyenne de 56,3 millions de sacs de 60 kg contre 31,1 milliards de dollars EU en 2008 et 30,4 milliards en 2007. Au cours de l'ensemble de la période allant de 1975 à 2009, la valeur ajoutée brute totale moyenne réalisée par l'industrie de torréfaction a été de 20,9 milliards de dollars EU sur une consommation totale moyenne de 51,3 millions de sacs (annexe 4).

14. Il convient de noter que cette méthode de calcul de la valeur ajoutée totale semble sous-estimer la vraie valeur, puisqu'elle suppose que tout le café est vendu aux prix du supermarché alors qu'une part croissante des ventes est maintenant comptabilisée par la consommation hors du domicile dans les kiosques à café où la valeur ajoutée est nettement plus élevée.

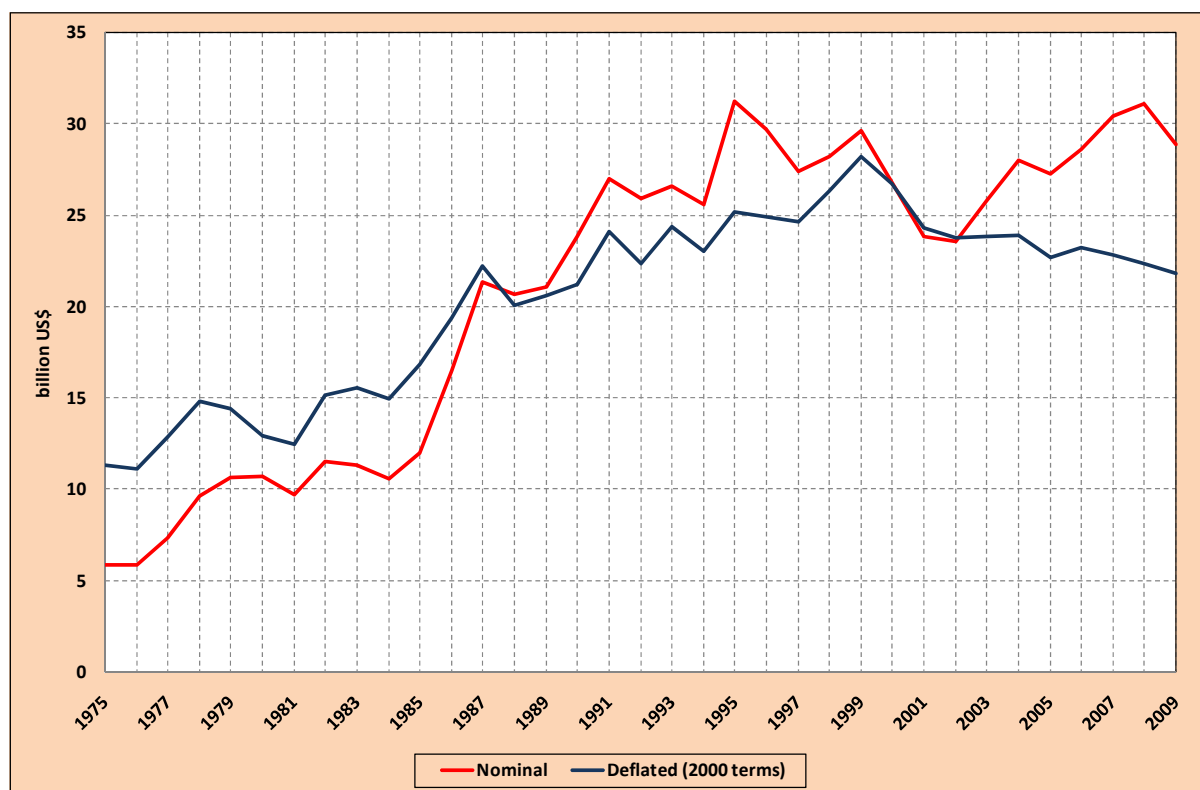
C. Valeur ajoutée brute déflatée

15. Afin d'enlever l'impact de l'inflation sur les prix et la valeur ajoutée brute, l'indice des Nations Unies des valeurs unitaires des exportations des biens manufacturés en provenance des économies de marché des pays développés, a été utilisé avec l'année 2000 comme base. La valeur ajoutée totale déflatée créée par l'industrie de torréfaction dans les neuf pays de l'étude est de 21,8 milliards de dollars EU au cours de l'année civile 2009 pour une consommation de 56,3 millions de sacs (annexe 5). Le tableau 8 montre la moyenne de la valeur ajoutée totale déflatée réalisée dans les pays importateurs sélectionnés pendant les sous-périodes de référence. Le graphique 6 montre les valeurs ajoutées totales nominales et réelles (en termes de l'année 2000) de 1975 à 2009.

Tableau 8 : Moyennes de la valeur ajoutée brute totale déflatée dans les pays importateurs sélectionnés (millions de dollars EU)

	Sub-periods			
	1975 to 2009	1975 to 1989	1990 to 2009	2000 to 2009
France	1 365.52	1 691.01	1 121.39	1 115.91
Germany	3 126.15	3 242.99	3 038.52	2 843.23
Italy	2 171.93	1 423.66	2 733.13	3 132.53
Japan	6 579.09	4 666.59	7 344.09	6 001.11
Netherlands	513.59	492.81	529.18	496.24
Spain	715.11	525.67	838.24	843.63
Sweden	388.22	463.12	332.04	273.57
UK	2 611.98	1 775.11	3 239.64	3 727.83
USA	4 300.76	3 614.33	4 815.58	5 117.89
Total	21 772.35	17 895.31	23 991.81	23 551.95

Graphique 6 : Valeurs ajoutées brutes totales – nominale et déflatée (termes de l'année 2000) De 1975 à 2009



CONCLUSION

16. Cet exercice a permis de dégager la valeur ajoutée globale réalisée par l'industrie de torréfaction à partir de la consommation de café dans neuf pays importateurs. La valeur ajoutée brute totale a été de 28,8 milliards et 31,1 milliards de dollars EU en 2009 et 2008 pour une consommation totale de 56,3 et 58,4 millions de sacs respectivement. La valeur ajoutée brute totale réalisée par ces neuf pays importateurs est de loin beaucoup plus élevés par rapport aux recettes d'exportations de l'ensemble des pays exportateurs au cours de la même période et qui sont estimées à 13,3 et 15,4 milliards de dollars EU en 2009 et 2008 pour des exportations totales de 96,2 millions et 97,6 millions de sacs respectivement. Après introduction de l'indice déflateur des Nations Unies, la valeur ajoutée brute totale est estimée à 22,4 et 21,8 milliards de dollars EU en 2008 et 2009 respectivement.

17. Par ailleurs, il convient de noter que les parts de valeur ajoutée brute dans les prix de détail ont augmenté au cours des dernières années. Ces parts sont nettement supérieures à celles obtenues pendant la période de marché régulé de la période allant de 1975 à 1989. Les développements récents du marché indiquent encore de fortes augmentations des parts de la valeur ajoutée brute dans les prix de détail.

Unit value of imports of green coffee (annual average) (US cents/lb)									
	France	Germany	Italy	Japan	Nether-lands	Spain	Sweden	UK	USA
1975	57.06	64.86	61.93	62.86	63.08	63.38	72.85	53.63	61.94
1976	98.65	116.94	86.30	104.22	112.62	105.11	120.34	95.44	104.79
1977	211.12	221.77	183.05	220.36	214.94	252.77	225.45	214.02	201.84
1978	156.84	175.35	159.39	164.45	165.09	162.50	171.52	153.96	160.60
1979	153.99	165.89	161.16	157.08	158.97	148.95	165.64	152.37	154.06
1980	159.22	168.36	170.43	171.05	169.75	176.31	183.11	165.07	167.59
1981	106.53	126.07	121.61	119.85	120.43	104.99	126.02	113.11	126.48
1982	110.51	133.00	114.36	127.64	126.15	112.07	130.24	117.74	124.74
1983	117.10	126.89	118.34	126.07	124.50	122.15	126.61	122.64	125.39
1984	131.28	137.69	131.43	140.36	135.24	129.45	141.87	136.35	136.86
1985	125.57	136.76	132.36	131.77	130.22	123.94	136.13	132.60	132.57
1986	165.70	189.73	172.05	189.86	186.47	169.50	201.26	177.44	171.75
1987	114.80	129.23	129.17	120.80	122.67	101.84	119.75	118.89	108.14
1988	110.56	131.09	117.48	127.67	128.37	105.30	136.77	122.62	118.42
1989	98.04	120.22	108.56	122.92	116.23	92.25	117.93	107.93	93.62
1990	70.27	83.08	78.38	81.09	86.74	68.46	88.96	75.37	73.84
1991	66.30	84.16	74.14	86.37	84.54	67.31	89.71	77.68	74.69
1992	56.78	72.30	62.56	72.51	74.86	54.31	67.65	62.78	59.24
1993	58.04	69.07	61.21	74.14	74.33	54.15	79.61	65.68	62.17
1994	108.61	109.45	99.51	124.73	104.10	100.57	132.47	121.12	119.32
1995	148.79	164.70	152.52	166.75	170.61	149.72	164.43	151.43	145.96
1996	107.69	115.04	114.73	125.27	124.60	101.52	127.72	109.29	108.46
1997	127.94	144.38	118.72	150.68	146.66	109.79	185.51	138.52	146.91
1998	115.49	131.19	116.42	135.70	131.74	104.81	151.64	123.85	125.26
1999	84.59	94.00	90.71	104.94	95.39	81.04	105.49	93.90	96.56
2000	71.79	80.44	76.15	94.26	86.34	63.91	95.84	76.34	85.55
2001	50.52	55.46	56.10	65.05	66.17	41.40	66.28	52.77	56.83
2002	44.32	47.47	45.75	58.93	56.87	36.80	59.69	47.27	56.89
2003	52.26	52.41	50.60	66.15	66.97	45.61	64.82	57.47	63.83
2004	59.16	57.76	56.06	71.37	71.46	48.78	72.80	65.12	72.44
2005	83.76	85.15	75.63	101.83	95.21	67.08	106.33	80.05	98.33
2006	90.92	93.42	86.88	104.63	101.43	78.68	105.63	96.04	105.14
2007	103.47	105.01	100.54	115.87	113.38	94.67	119.37	110.68	116.12
2008	123.86	125.30	123.76	137.09	134.55	117.19	142.58	133.96	135.90
2009	113.15	110.27	109.12	124.64	123.62	97.34	130.58	119.20	126.11

Unit value of imports of green coffee (equivalent roasted coffee) (US cents/lb)									
	France	Germany	Italy	Japan	Nether-lands	Spain	Sweden	UK	USA
1975	67.90	77.18	73.70	74.80	75.07	75.42	86.69	139.44	73.71
1976	117.39	139.16	102.70	124.02	134.02	125.08	143.20	248.14	124.70
1977	251.23	263.91	217.83	262.23	255.78	300.80	268.29	556.45	240.19
1978	186.64	208.67	189.67	195.70	196.46	193.38	204.11	400.30	191.11
1979	183.25	197.41	191.78	186.93	189.17	177.25	197.11	396.16	183.33
1980	189.47	200.35	202.81	203.55	202.00	209.81	217.90	429.18	199.43
1981	126.77	150.02	144.72	142.62	143.31	124.94	149.96	294.09	150.51
1982	131.51	158.27	136.09	151.89	150.12	133.36	154.99	306.12	148.44
1983	139.35	151.00	140.82	150.02	148.16	145.36	150.67	318.86	149.21
1984	156.22	163.85	156.40	167.03	160.94	154.05	168.83	354.51	162.86
1985	149.43	162.74	157.51	156.81	154.96	147.49	161.99	344.76	157.76
1986	197.18	225.78	204.74	225.93	221.90	201.71	239.50	461.34	204.38
1987	136.61	153.78	153.71	143.75	145.98	121.19	142.50	309.11	128.69
1988	131.57	156.00	139.80	151.93	152.76	125.31	162.76	318.81	140.92
1989	116.67	143.06	129.19	146.27	138.31	109.78	140.34	280.62	111.41
1990	83.62	98.87	93.27	96.50	103.22	81.47	105.86	195.96	87.87
1991	78.90	100.15	88.23	102.78	100.60	80.10	106.75	201.97	88.88
1992	67.57	86.04	74.45	86.29	89.08	64.63	80.50	163.23	70.50
1993	69.07	82.19	72.84	88.23	88.45	64.44	94.74	170.77	73.98
1994	129.25	130.25	118.42	148.43	123.88	119.68	157.64	314.91	141.99
1995	177.06	195.99	181.50	198.43	203.03	178.17	195.67	393.72	173.69
1996	128.15	136.90	136.53	149.07	148.27	120.81	151.99	284.15	129.07
1997	152.25	171.81	141.28	179.31	174.53	130.65	220.76	360.15	174.82
1998	137.43	156.12	138.54	161.48	156.77	124.72	180.45	322.01	149.06
1999	100.66	111.86	107.94	124.88	113.51	96.44	125.53	244.14	114.91
2000	85.43	95.72	90.62	112.17	102.74	76.05	114.05	198.48	101.80
2001	60.12	66.00	66.76	77.41	78.74	49.27	78.87	137.20	67.63
2002	52.74	56.49	54.44	70.13	67.68	43.79	71.03	122.90	67.70
2003	62.19	62.37	60.21	78.72	79.69	54.28	77.14	149.42	75.96
2004	70.40	68.73	66.71	84.93	85.04	58.05	86.63	169.31	86.20
2005	99.67	101.33	90.00	121.18	113.30	79.83	126.53	208.13	117.01
2006	108.19	111.17	103.39	124.51	120.70	93.63	125.70	249.70	125.12
2007	123.13	124.96	119.63	137.89	134.92	112.65	142.05	287.77	138.18
2008	147.38	149.11	147.26	163.14	160.11	139.44	169.67	348.24	161.72
2009	134.18	131.22	130.26	148.50	147.11	115.68	153.12	228.46	125.90

Note: Soluble coffee for UK data

Retail prices of roasted coffee (annual averages)									
(US cents/lb)									
	France	Germany	Italy	Japan	Nether-lands	Spain	Sweden	UK	USA
1975	183.57	294.38	219.27	not available	169.86	not available	167.88	354.16	133.39
1976	244.47	337.64	240.18		231.52	247.67	391.14	187.37	
1977	438.29	479.65	434.96		417.74	408.78	423.61	767.04	347.22
1978	388.80	476.37	427.81		352.67	368.64	371.47	846.52	310.33
1979	385.84	461.27	417.79		329.73	374.52	349.44	895.17	291.55
1980	415.69	486.23	425.67		318.75	363.11	378.26	1059.70	310.62
1981	303.72	370.10	330.96		263.35	285.60	298.06	876.38	250.35
1982	280.74	360.64	297.33	644.20	284.70	258.41	292.36	772.90	256.82
1983	287.50	339.06	292.26	682.90	272.00	238.16	273.43	736.94	253.03
1984	298.67	321.96	286.70	688.25	282.32	270.15	310.47	754.30	263.93
1985	315.85	331.45	303.46	719.92	273.18	290.81	321.84	827.47	266.85
1986	430.92	473.03	448.02	985.19	410.62	389.01	491.01	955.29	344.86
1987	422.44	436.63	506.27	1013.19	323.65	444.18	372.50	1021.11	293.25
1988	375.48	414.71	476.16	1099.80	319.27	363.63	382.50	1073.29	284.43
1989	351.98	389.07	455.76	1046.08	300.63	305.04	381.63	1039.88	307.27
1990	372.89	399.43	531.46	1025.74	302.62	362.02	343.44	1055.08	296.63
1991	342.69	383.54	562.05	1188.16	295.09	350.42	329.42	1046.00	280.87
1992	231.28	399.81	586.01	1262.08	313.30	349.67	310.66	1008.98	257.78
1993	202.98	361.69	458.84	1457.21	279.93	278.84	264.54	843.86	247.16
1994	240.11	418.40	467.57	1469.47	325.91	276.49	378.94	1136.25	340.13
1995	368.92	502.22	570.42	1771.76	402.67	444.70	485.15	1378.85	403.79
1996	329.54	417.46	591.96	1524.21	365.10	418.08	395.81	1335.24	343.03
1997	275.82	403.31	545.37	1421.62	366.92	356.94	435.42	1489.63	411.08
1998	277.62	403.76	553.04	1351.57	367.26	362.07	441.41	1541.89	376.50
1999	254.94	342.38	516.19	1532.37	310.88	322.76	350.89	1432.51	342.73
2000	214.59	283.39	444.23	1291.97	281.43	269.01	303.23	1290.84	344.98
2001	199.30	263.39	433.06	860.15	255.27	254.14	253.54	1185.00	309.26
2002	207.22	272.71	457.11	812.51	260.32	258.11	255.03	1210.68	292.38
2003	249.82	317.95	546.71	818.55	320.01	300.07	293.55	1333.62	291.63
2004	272.08	332.58	601.12	875.00	347.28	323.38	308.34	1455.58	284.94
2005	274.78	406.37	612.74	822.49	375.16	322.26	299.16	1474.26	326.25
2006	296.93	432.50	629.21	816.15	396.19	342.43	315.86	1581.65	320.32
2007	341.25	468.52	701.64	809.16	445.17	385.15	352.80	1792.52	346.89
2008	385.92	512.90	786.58	832.31	504.72	430.62	376.25	1678.78	368.50
2009	378.54	464.71	751.76	605.07	470.07	415.99	348.75	1599.73	366.90

Note: Retail prices of soluble coffee for UK data; estimated annual averages for 2008 and 2009 for the USA

	Gross added value (US\$ million)									
	France	Germany	Italy	Japan	Netherlands	Spain	Sweden	UK	USA	TOTAL
1975	760.98	1 849.68	646.16	not available	268.54	not available	206.65	572.72	1 578.38	5 883.10
1976	810.68	1 793.07	645.18		284.96		265.56	364.97	1 730.32	5 894.73
1977	1 097.61	2 009.58	883.49		273.27	160.29	243.26	451.62	2 218.77	7 337.88
1978	1 325.01	2 349.42	1 017.71		354.68	364.77	370.60	1 027.14	2 826.79	9 636.12
1979	1 382.39	2 679.73	1 131.97		316.35	455.26	338.56	1 622.12	2 721.81	10 648.19
1980	1 578.03	2 934.27	1 084.64		268.72	289.66	335.67	1 686.12	2 561.12	10 738.22
1981	1 279.40	2 341.80	923.05		342.75	368.07	350.75	1 842.54	2 271.46	9 719.82
1982	1 057.56	2 286.33	869.22	2 335.65	370.14	289.05	296.08	1 411.59	2 620.93	11 536.55
1983	1 062.80	2 214.43	823.87	2 642.84	366.86	249.36	273.65	1 252.88	2 461.33	11 348.02
1984	932.36	1 730.36	639.24	2 673.61	345.77	286.81	294.19	1 251.55	2 459.55	10 613.44
1985	1 112.02	1 727.67	898.89	3 093.40	327.58	333.91	341.25	1 473.37	2 652.09	11 960.18
1986	1 566.83	2 847.45	1 347.91	4 316.60	557.88	551.06	540.50	1 491.01	3 265.25	16 484.49
1987	2 039.21	3 618.92	2 005.07	5 468.57	595.22	899.78	498.91	2 218.27	3 961.04	21 304.97
1988	1 740.92	3 482.77	1 876.99	6 156.53	479.56	738.51	453.23	2 326.52	3 395.96	20 651.00
1989	1 646.20	3 052.45	1 860.58	5 879.93	451.27	669.55	494.47	2 186.09	4 807.39	21 047.94
1990	1 991.72	2 894.08	2 800.89	6 219.49	628.49	1 007.09	530.90	2 668.39	5 052.63	23 793.68
1991	1 939.02	4 639.65	2 666.28	8 340.00	639.98	948.01	472.31	2 614.48	4 739.07	26 998.80
1992	1 215.82	3 972.20	2 796.14	7 982.51	967.14	1 147.98	497.51	2 814.77	4 531.06	25 925.13
1993	975.43	4 186.93	2 495.89	10 394.04	688.78	773.57	363.52	2 255.86	4 402.12	26 536.13
1994	749.53	3 130.84	2 204.71	10 437.52	567.13	575.44	488.68	2 867.94	4 541.13	25 562.93
1995	1 348.29	4 549.49	2 389.33	12 728.34	605.65	963.11	460.96	2 866.58	5 284.72	31 196.49
1996	1 468.49	3 931.57	2 877.20	10 619.18	719.72	1 140.82	418.57	3 345.27	5 111.01	29 631.83
1997	896.90	2 961.12	2 626.09	9 807.48	602.32	891.13	352.31	3 646.61	5 561.22	27 345.19
1998	992.20	3 267.92	2 706.35	9 527.10	545.98	940.73	430.84	4 175.78	5 597.00	28 183.90
1999	1 138.45	2 972.44	2 656.17	11 678.85	384.10	995.12	381.32	3 577.37	5 834.22	29 618.04
2000	922.92	2 177.04	2 408.57	10 340.08	439.58	763.50	293.56	3 384.46	6 029.69	26 759.40
2001	967.09	2 365.41	2 540.57	7 181.05	391.62	757.47	289.14	3 069.75	6 249.79	23 811.89
2002	1 129.15	2 430.53	2 760.26	6 751.03	401.07	803.15	298.00	3 252.94	5 683.72	23 509.84
2003	1 338.68	3 211.28	3 543.98	6 625.12	553.91	890.97	337.30	3 502.22	5 760.55	25 764.01
2004	1 314.96	3 645.27	3 865.95	7 437.81	686.20	949.53	361.74	4 182.98	5 513.44	27 957.88
2005	1 108.86	3 496.08	3 838.92	6 612.48	667.46	964.38	267.13	4 488.87	5 811.57	27 255.74
2006	1 317.55	3 889.58	3 890.25	6 649.55	775.74	992.79	330.79	5 389.17	5 336.43	28 571.85
2007	1 623.77	3 920.44	4 481.35	6 466.10	940.64	1 152.79	346.87	5 620.43	5 806.71	30 359.10
2008	1 625.48	4 588.18	4 982.85	6 253.36	603.32	1 342.48	347.71	5 398.68	5 922.41	31 064.48
2009	1 795.08	3 924.66	4 797.27	3 637.48	383.55	1 331.49	293.17	5 841.94	6 832.86	28 837.50

Gross added value deflated by the UN index (2000 terms) (US\$ million)										
	France	Germany	Italy	Japan	Netherla nds	Spain	Sweden	UK	USA	TOTAL
1975	1 463.42	3 557.07	1 242.61	not available	516.42	not available	397.41	1 101.39	3 035.34	11 313.65
1976	1 529.59	3 383.14	1 217.33		537.65		501.05	688.62	3 264.76	11 122.14
1977	1 925.63	3 525.58	1 549.97		479.41	281.22	426.77	792.31	3 892.59	12 873.47
1978	2 038.48	3 614.48	1 565.71		545.66	561.19	570.16	1 580.21	4 348.91	14 824.80
1979	1 868.10	3 621.25	1 529.69		427.49	615.21	457.52	2 192.05	3 678.12	14 389.44
1980	1 901.24	3 535.26	1 306.79		323.76	348.99	404.42	2 031.47	3 085.68	12 937.62
1981	1 640.26	3 002.30	1 183.40		439.42	471.89	449.68	2 362.23	2 912.12	12 461.31
1982	1 391.53	3 008.33	1 143.71	3 073.23	487.03	380.33	389.57	1 857.35	3 448.59	15 179.67
1983	1 455.89	3 033.46	1 128.59	3 620.34	502.55	341.59	374.87	1 716.27	3 371.68	15 545.24
1984	1 313.18	2 437.13	900.33	3 765.65	486.99	403.96	414.35	1 762.75	3 464.16	14 948.50
1985	1 566.22	2 433.33	1 266.04	4 356.90	461.38	470.30	480.64	2 075.17	3 735.34	16 845.33
1986	1 843.33	3 349.94	1 585.77	5 078.35	656.33	648.31	635.88	1 754.13	3 841.47	19 393.51
1987	2 124.18	3 769.71	2 088.61	5 696.42	620.02	937.27	519.69	2 310.70	4 126.09	22 192.68
1988	1 690.21	3 381.33	1 822.32	5 977.22	465.59	717.00	440.03	2 258.76	3 297.05	20 049.51
1989	1 613.92	2 992.60	1 824.09	5 764.63	442.42	656.43	484.78	2 143.23	4 713.13	20 635.23
1990	1 778.32	2 584.00	2 500.80	5 553.11	561.15	899.18	474.02	2 382.50	4 511.28	21 244.36
1991	1 731.27	4 142.55	2 380.61	7 446.43	571.41	846.44	421.70	2 334.35	4 231.31	24 106.07
1992	1 048.12	3 424.31	2 410.47	6 881.47	833.74	989.64	428.89	2 426.52	3 906.09	22 349.25
1993	894.89	3 841.22	2 289.80	9 535.82	631.91	709.70	333.50	2 069.59	4 038.64	24 345.07
1994	675.25	2 820.57	1 986.23	9 403.17	510.93	518.42	440.25	2 583.73	4 091.11	23 029.66
1995	1 087.33	3 668.95	1 926.88	10 264.79	488.43	776.70	371.74	2 311.76	4 261.87	25 158.46
1996	1 234.02	3 303.84	2 417.81	8 923.68	604.81	958.67	351.74	2 811.15	4 294.97	24 900.69
1997	808.02	2 667.68	2 365.85	8 835.57	542.63	802.82	317.40	3 285.23	5 010.11	24 635.30
1998	927.29	3 054.13	2 529.30	8 903.83	510.26	879.18	402.66	3 902.60	5 230.84	26 340.09
1999	1 084.24	2 830.89	2 529.68	11 122.71	365.81	947.74	363.17	3 407.02	5 556.40	28 207.66
2000	922.92	2 177.04	2 408.57	10 340.08	439.58	763.50	293.56	3 384.46	6 029.69	26 759.40
2001	986.82	2 413.69	2 592.42	7 327.60	399.61	772.93	295.04	3 132.40	6 377.34	24 297.84
2002	1 140.55	2 455.08	2 788.14	6 819.22	405.12	811.26	301.01	3 285.79	5 741.13	23 747.32
2003	1 239.52	2 973.41	3 281.46	6 134.37	512.88	824.97	312.31	3 242.80	5 333.84	23 855.56
2004	1 123.89	3 115.62	3 304.23	6 357.11	586.50	811.56	309.18	3 575.20	4 712.34	23 895.63
2005	924.05	2 913.40	3 199.10	5 510.40	556.22	803.65	222.61	3 740.72	4 842.97	22 713.12
2006	1 071.18	3 162.26	3 162.81	5 406.14	630.68	807.15	268.93	4 381.44	4 338.56	23 229.15
2007	1 220.88	2 947.70	3 369.44	4 861.73	707.25	866.76	260.81	4 225.89	4 365.94	22 826.39
2008	1 169.41	3 300.85	3 584.79	4 498.82	434.04	965.82	250.15	3 883.94	4 260.73	22 348.54
2009	1 359.91	2 973.23	3 634.30	2 755.67	290.57	1 008.70	222.10	4 425.71	5 176.41	21 846.59
Period average	1 365.52	3 126.15	2 171.93	6 579.09	513.59	715.11	388.22	2 611.98	4 300.76	