



INTERNATIONAL COFFEE ORGANIZATION
ORGANIZACIÓN INTERNACIONAL DEL CAFÉ
ORGANIZAÇÃO INTERNACIONAL DO CAFÉ
ORGANISATION INTERNATIONALE DU CAFÉ

ICC 106-1

21 fevereiro 2011
Original: inglês

P

Estudo

Conselho Internacional do Café
106.ª sessão
28 – 31 março 2011
Londres, Reino Unido

**Cadeia de valor do café em países
importadores selecionados**

Antecedentes

No contexto de seu programa de atividades, a Organização dedica especial atenção à formação do valor agregado ao longo da cadeia do café, que vai das lavouras de café nos países produtores até o consumidor final. Este documento contém uma análise da cadeia de valor do café em países importadores selecionados, preparada contra este pano de fundo.

Ação

Solicita-se ao Conselho que tome nota deste documento.

CADEIA DE VALOR DO CAFÉ EM PAÍSES IMPORTADORES SELECIONADOS

INTRODUÇÃO

1. O conceito de uma cadeia de valor se relaciona com todas as receitas geradas pelas atividades empreendidas ao longo de toda a cadeia da oferta de um produto, da produção até o uso final. Como ocorre com muitos outros produtos básicos agrícolas, as atividades que a cadeia produtiva do café abarca se distribuem entre os países produtores, que geralmente exportam café verde, e os países consumidores, que se encarregam da transformação do café verde importado em produtos acabados, para consumo final. Este estudo se propõe analisar a participação global de todos os recursos criados ao longo da cadeia de valor do café em uma seleção de países importadores.

2. A metodologia do estudo se baseia na comparação entre as médias anuais dos valores unitários das importações de café e os preços de varejo durante o período de 1975 a 2009. Esta comparação permite determinar o valor que é agregado ao produto nos países importadores selecionados. Os critérios para a seleção desses países importadores se baseiam sobretudo na média anual de consumo de pelo menos 1,5 milhão de sacas durante o período coberto pelo estudo e na disponibilidade dos dados estatísticos pertinentes. Nove países importadores foram escolhidos com base nesses critérios: Alemanha, Espanha, Estados Unidos da América, França, Itália, Japão, Países Baixos, Reino Unido e Suécia (quadro 1).

Quadro 1: Consumo médio nos países importadores selecionados (sacas de 60kg)

	Average consumption 1975-2009	Share in total
France	5 264 869	7.2%
Germany	8 941 395	12.1%
Italy	4 579 222	6.2%
Japan	5 182 963	7.0%
Netherlands	2 043 768	2.8%
Spain	2 470 151	3.4%
Sweden	1 465 958	2.0%
UK	2 377 187	3.2%
USA	18 875 293	25.6%
Sub-total selected countries	51 200 806	69.6%
Total all importing countries	73 606 240	

3. Os nove países selecionados respondem por quase 70% do total do consumo médio de todos os países importadores no período em estudo. A participação dos nove no total das importações foi de 68,1%, indicando que, conjuntamente, eles respondem pelo maior quinhão da indústria mundial de processamento de café (quadro 2).

Quadro 2: Importações médias dos países importadores selecionados (sacas de 60kg)

	Average imports 1975-2009	Share in total
France	6 116 347	6.8%
Germany	12 990 037	14.5%
Italy	5 316 310	6.0%
Japan	5 240 165	5.9%
Netherlands	2 866 662	3.2%
Spain	3 008 410	3.4%
Sweden	1 633 859	1.8%
UK	2 933 870	3.3%
USA	20 752 991	23.2%
Sub-total selected countries	60 858 650	68.1%
Total all importing countries	89 304 842	

4. A comparação entre os preços de varejo nos nove países estudados e os preços unitários das importações é um aspecto igualmente importante do presente estudo.

I. VALOR UNITÁRIO DAS IMPORTAÇÕES

5. O Anexo 1 mostra a média anual dos valores unitários das importações de café verde dos países importadores selecionados durante o período de 1975 a 2009. O gráfico 1 e o gráfico 2 mostram a evolução do valor unitário dessas importações e do preço indicativo composto da OIC.

Gráfico 1: Valor unitário das importações de café verde – Alemanha, Espanha, França, Itália, Países Baixos – e preço indicativo composto da OIC

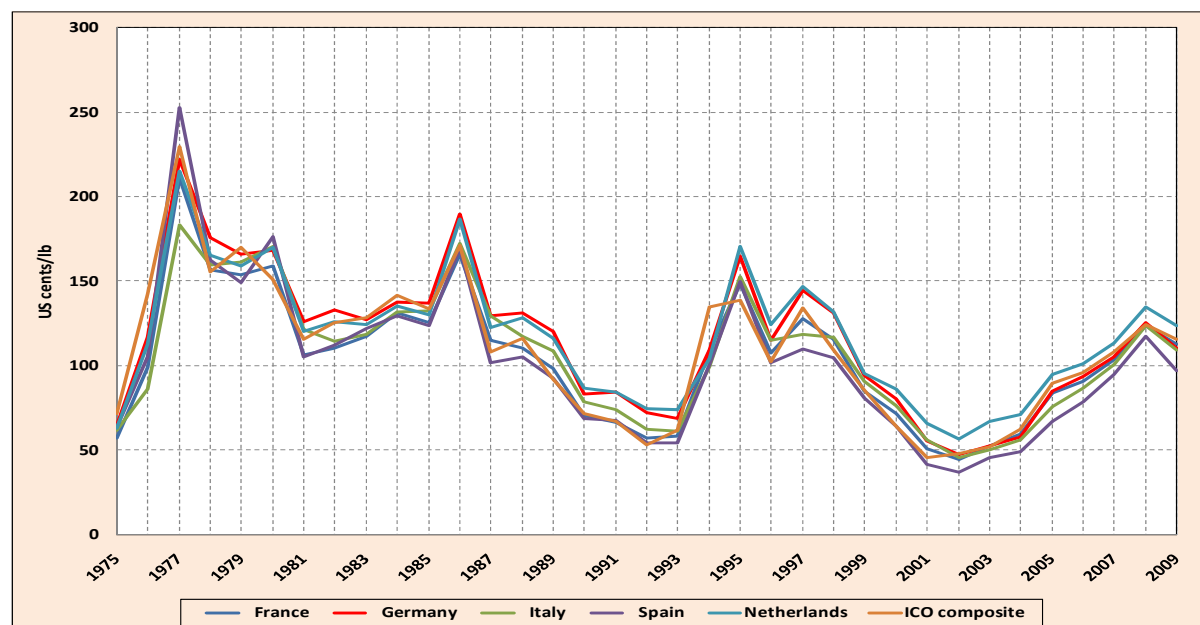
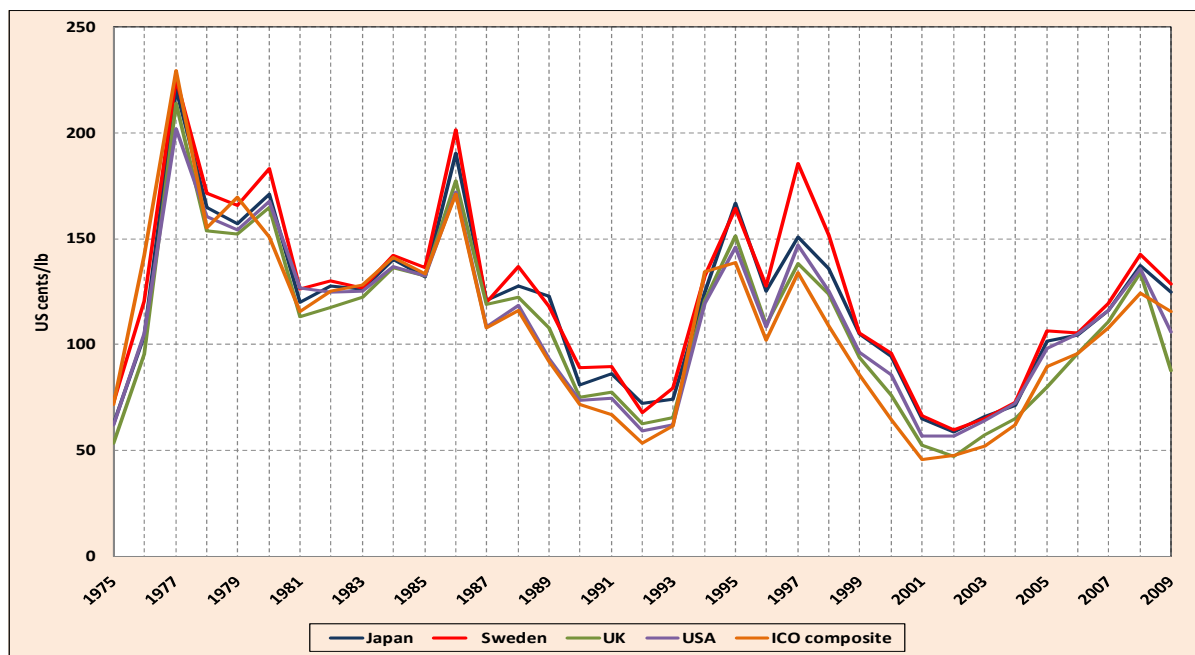


Gráfico 2: Valor unitário das importações de café verde – EUA, Japão, Suécia e Reino Unido – e preço indicativo composto da OIC



6. O quadro 3 mostra que os valores unitários das importações dependem em grande medida dos níveis de preços no mercado mundial, pois os coeficientes de correlação são muito altos, colocando-se acima de 0,9. O quadro também mostra coeficientes de correlação entre os valores unitários das importações. Os valores unitários evoluem de modo quase idêntico nos países importadores selecionados, mas em níveis diferentes de país para país.

Quadro 3: Coeficientes de correlação entre os valores unitários das importações de café verde e o preço indicativo composto da OIC

	France	Germany	Italy	Japan	Netherlands	Spain	Sweden	UK	USA	ICO composite
France	1.00	0.99	0.98	0.99	0.99	0.98	0.97	0.98	0.98	0.97
Germany	0.99	1.00	0.98	0.98	0.99	0.97	0.97	0.98	0.97	0.95
Italy	0.98	0.98	1.00	0.97	0.97	0.95	0.95	0.97	0.96	0.92
Japan	0.99	0.98	0.97	1.00	0.99	0.96	0.99	0.99	0.98	0.94
Netherlands	0.99	0.99	0.97	0.99	1.00	0.97	0.98	0.98	0.97	0.94
Spain	0.98	0.97	0.95	0.96	0.97	1.00	0.94	0.97	0.95	0.96
Sweden	0.97	0.97	0.95	0.99	0.98	0.94	1.00	0.97	0.98	0.94
UK	0.98	0.98	0.97	0.99	0.98	0.97	0.97	1.00	0.98	0.95
USA	0.98	0.97	0.96	0.98	0.97	0.95	0.98	0.98	1.00	0.96
ICO composite	0.97	0.95	0.92	0.94	0.94	0.96	0.94	0.95	0.96	1.00

II. PREÇOS DE VAREJO DO CAFÉ TORRADO

7. A análise dos preços de varejo do café torrado foi coberta, em grande parte, por um estudo anterior, em que os preços de varejo praticados em países importadores selecionados foram comparados (documento ICC-105-3). O quadro 4 mostra os coeficientes de correlação entre os valores unitários das importações e os preços de varejo. Na Alemanha, França e Suécia os coeficientes de correlação são pronunciados. Ou seja, constatou-se que os preços de varejo aumentam quando os valores unitários das importações de café aumentam. Os coeficientes de correlação são negativos mas pouco pronunciados na Itália e Reino Unido; eles são positivos mas relativamente pequenos nos outros países estudados. Os coeficientes de determinação (R^2) que medem a proporção da variação dos preços de varejo que é explicado pelas variações nos valores unitários das importações, contudo, indicam que essas relações não são estatisticamente significantes, exceto na França, Alemanha e Suíça.

Quadro 4: Coeficientes de correlação entre os valores unitários das importações e os preços de varejo nos países importadores selecionados (centavos de dólar dos EUA por libra-peso)

	Correlation coefficient	Coefficient of determination (R^2)
France	0.76	57.14%
Germany	0.67	44.90%
Italy	-0.13	1.66%
Japan	0.13	1.69%
Netherlands	0.48	23.18%
Spain	0.43	18.55%
Sweden	0.74	54.29%
UK	-0.12	1.45%
USA	0.39	15.26%

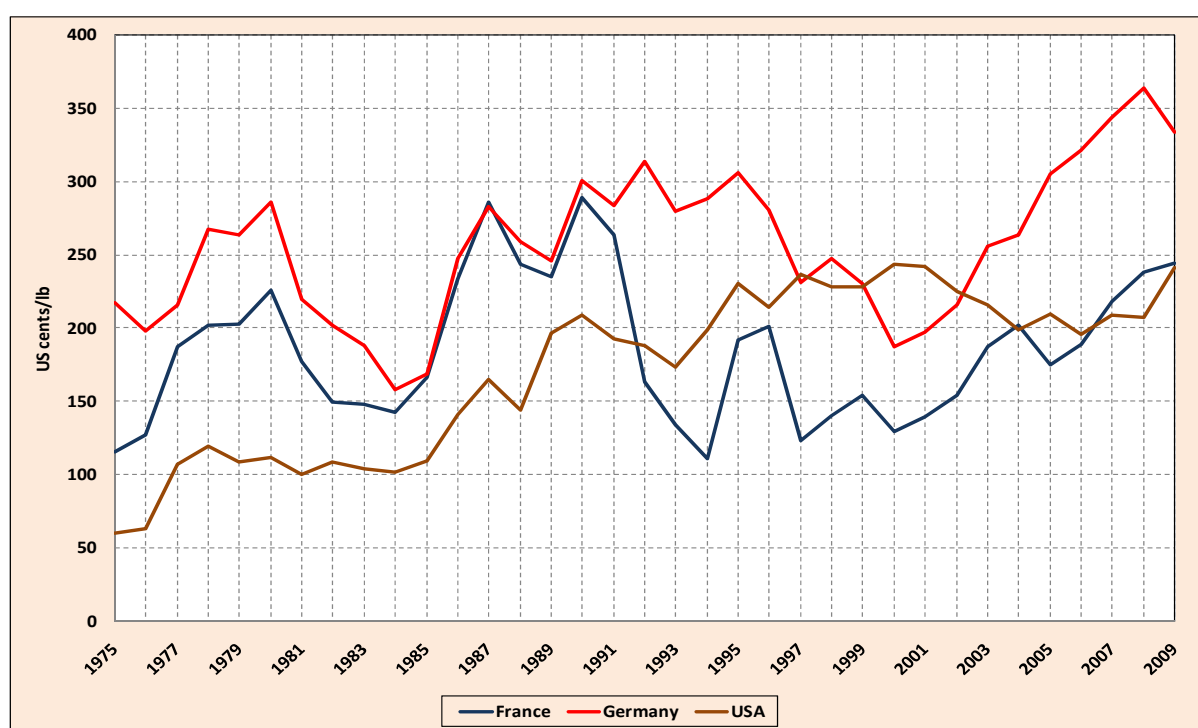
III. DETERMINAÇÃO DO VALOR AGREGADO BRUTO

A. Valor agregado bruto

8. Os preços de varejo podem ser usados para chegar a uma estimativa da receita total obtida pelos torrefadores com base nas importações de café verde. O valor agregado bruto, assim, é a diferença entre os preços de varejo e os valores unitários das importações de café verde. Convém notar que o valor agregado bruto inclui os custos de processamento/torrefação e distribuição/marketing, assim como os custos administrativos, tributos diversos e lucros. Fatores de conversão são usados para calcular o equivalente do café torrado em café verde, e obtém-se o peso líquido do café torrado multiplicando por 1,19. De forma análoga, o equivalente do café solúvel em café verde é estimado pela multiplicação do peso líquido do café solúvel por 2,6 (para o Reino Unido somente). O Anexo 2 mostra os valores unitários das importações de café verde calculados com base nesses fatores de conversão e o Anexo 3 mostra as médias anuais dos preços de varejo.

9. Os gráficos 3 a 5 mostram a evolução comparativa do valor agregado bruto nos países importadores selecionados. Convém notar que a indústria torrefadora obtém considerável valor agregado bruto em todos os países importadores selecionados. Em termos mais específicos, os valores agregados brutos mais altos se registraram na Itália, Japão e Reino Unido. Em anos recentes, contudo, a França e a Suécia obtiveram valores agregados brutos relativamente baixos, em comparação com os demais países importadores cobertos por este estudo.

Gráfico 3: Valores agregados brutos na Alemanha, EUA e França



10. O período em estudo foi dividido em dois subperíodos: o primeiro, de 1975 a 1989, quando o mercado era regulado sob as disposições das cláusulas econômicas dos Convênios Internacionais do Café¹. Durante este período, os preços do café verde se mantiveram relativamente altos, e a média do preço indicativo composto da OIC foi de 136,49 centavos de dólar dos EUA por libra-peso (quadro 5). No segundo período, conhecido como período de mercado livre, que se estende de 1990 a 2009, a média do preço indicativo composto da OIC foi 88,06 centavos de dólar dos EUA por libra-peso. O terceiro período, que vai de 2000 a 2009, também foi considerado para levar em conta a evolução recente do mercado cafeeiro.

¹ Para os fins deste estudo, considerou-se que o período de 1975 a 1989 foi influenciado por mecanismos reguladores do mercado, embora o regime de quotas só tenha estado em vigor durante parte do período (de outubro de 1980 a fevereiro de 1986 e de outubro de 1987 a julho de 1989).

Gráfico 4: Valores agregados brutos nos Espanha, Países Baixos e Suécia

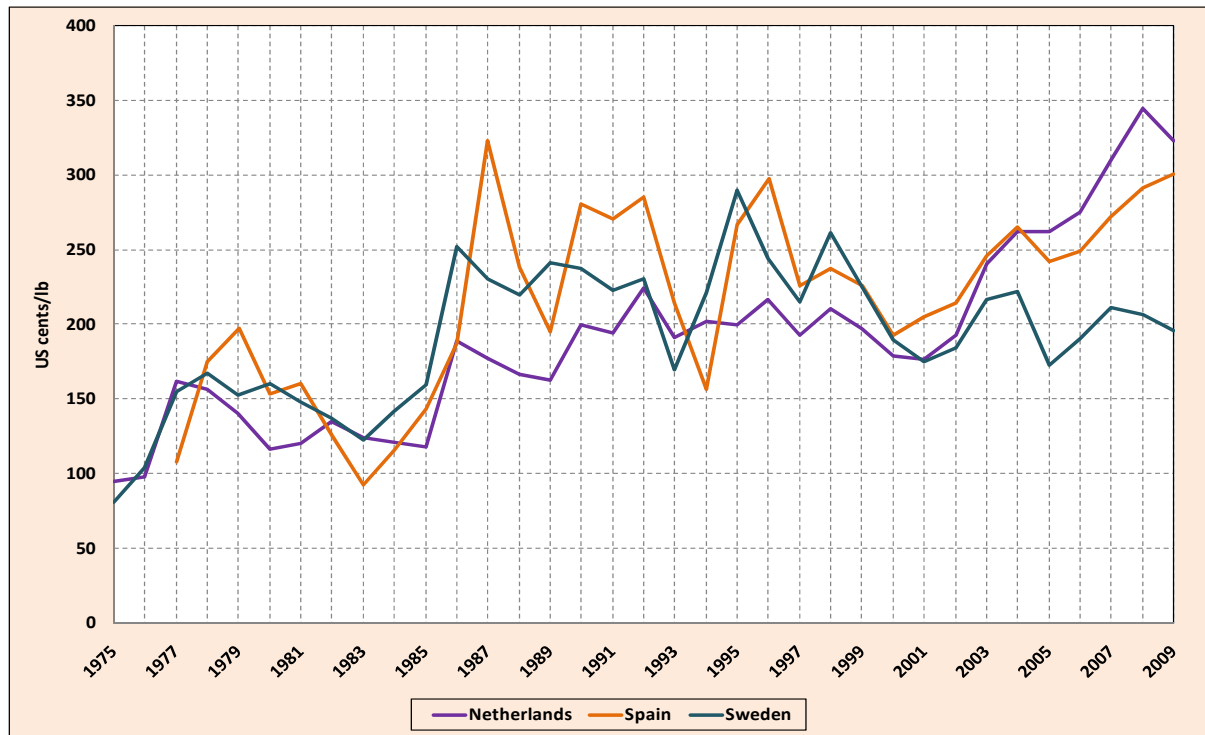
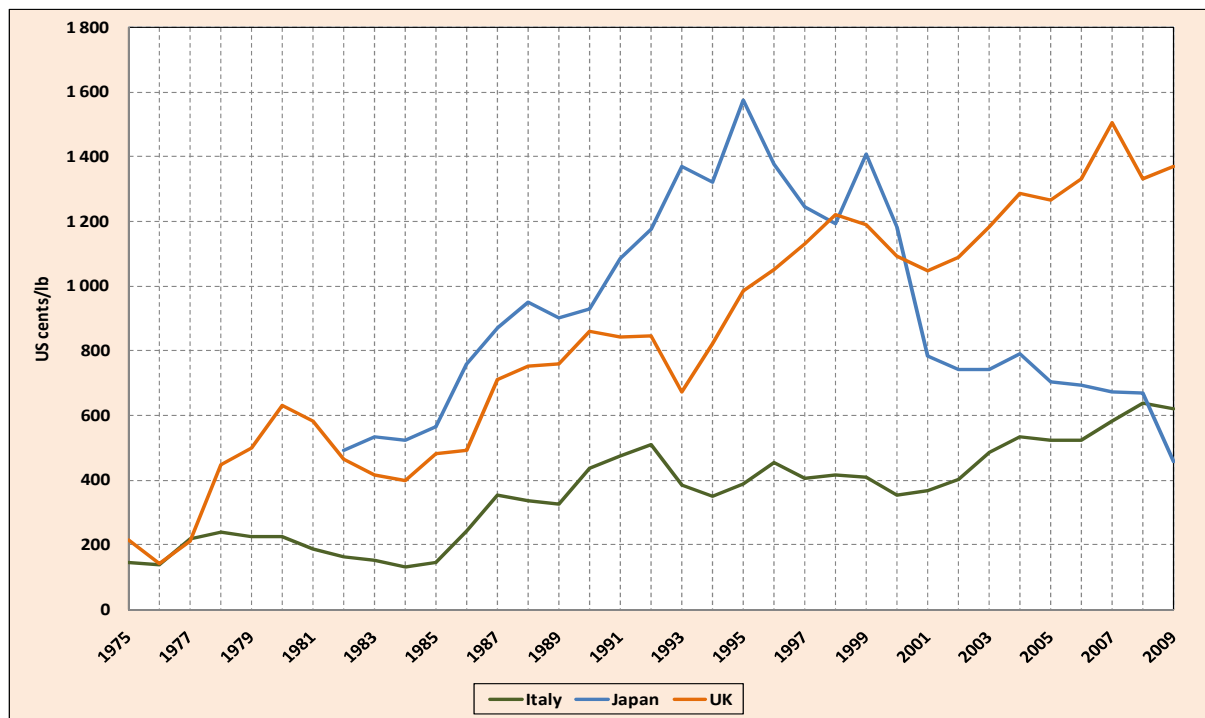


Gráfico 5: Valores agregados brutos na Itália, Japão e Reino Unido



**Quadro 5: Preços indicativos composto da OIC e dos grupos
Médias por período (centavos de dólar dos EUA por libra-peso)**

	1975-2009	1975-1989	1990-2009	2000-2009
ICO composite	108.81	136.49	88.06	80.43
Colombian Milds	132.86	158.29	115.06	106.62
Other Milds	123.75	145.24	107.64	99.20
Brazilian naturals	123.96	161.21	96.02	85.50
Robustas	91.28	125.69	65.46	55.65

11. Constatou-se que em todos os países importadores selecionados a participação do valor agregado bruto na constituição dos preços de varejo foi mais alta durante o período de mercado livre que durante o período de mercado regulado. Durante o período mais recente, de 2000 a 2009, a participação do valor agregado bruto aumentou em todos os países importadores, com exceção do Japão (quadros 6a, 6b e 6c).

**Quadro 6a: Preços de varejo, valores unitários das importações e valores agregados brutos
Médias durante o período de 1975 a 1989**

	Retail price	Unit value of imports	Gross added value	Gross added value as a % of retail price
France	341.60	152.08	189.52	55.5%
Germany	398.15	170.08	228.07	57.3%
Italy	370.84	156.10	214.74	57.9%
Japan	859.94	165.57	698.24	81.2%
Netherlands	303.33	164.60	138.74	45.7%
Spain	335.39	156.33	170.43	50.8%
Sweden	337.48	172.59	164.89	48.9%
UK	824.75	343.86	480.89	58.3%
USA	273.42	157.78	115.64	42.3%

Quadro 6b: Preços de varejo, valores unitários e valores agregados brutos Médias durante o período de 1990 a 2009

	Retail price	Unit value of imports	Gross added value	Gross added value as a % of retail price
France	285.86	103.37	182.49	63.8%
Germany	389.35	111.86	277.49	71.3%
Italy	567.36	104.11	463.24	81.6%
Japan	1 127.38	122.70	1 004.68	89.1%
Netherlands	349.27	119.57	229.70	65.8%
Spain	341.16	94.19	246.97	72.4%
Sweden	342.11	128.23	213.88	62.5%
UK	1 343.55	237.53	1 106.02	82.3%
USA	327.00	113.60	213.99	65.4%

Quadro 6c: Preços de varejo, valores unitários das importações e valores agregados brutos Médias durante o período de 2000 a 2009

	Retail price	Unit value of imports	Gross added value	Gross added value as a % of retail price
France	282.04	94.34	187.70	66.5%
Germany	375.50	96.71	278.79	74.2%
Italy	596.42	92.93	503.49	84.4%
Japan	854.34	111.86	742.48	86.3%
Netherlands	365.56	109.00	256.56	86.9%
Spain	330.12	82.27	247.85	75.1%
Sweden	310.65	114.48	196.17	63.1%
UK	1 460.27	209.96	1 250.30	85.6%
USA	325.20	106.72	218.48	67.2%

B. Valor agregado bruto total

12. O valor agregado bruto total representa a receita global que a indústria torrefadora obtém do consumo total em um país. Assim, o valor agregado bruto total representa um indicador da formação do total de recursos gerados pela torrefação de café no país. Calcula-se o valor agregado bruto total multiplicando o volume total do consumo do país pelo valor agregado bruto. O quadro 7 mostra a média do valor agregado bruto total obtido nos países importadores selecionados nos subperíodos em exame.

Quadro 7: Média do valor agregado bruto total nos países selecionados (milhões de US\$)

	Sub-periods			
	1975 to 2009	1975 to 1989	1990 to 2009	2000 to 2009
France	1 292.90	1 292.80	1 292.97	1 314.35
Germany	3 059.22	2 461.19	3 507.74	3 364.85
Italy	2 285.23	1 110.26	3 166.45	3 711.00
Japan	7 080.56	4 070.89	8 284.43	6 795.41
Netherlands	508.45	373.57	609.62	584.31
Spain	757.20	435.08	966.58	994.86
Sweden	367.59	353.56	378.12	316.54
UK	2 746.94	1 411.90	3 748.22	4 413.14
USA	4 318.10	2 768.81	5 480.07	5 894.72
Total	22 416.19	14 278.07	27 434.19	27 389.17

13. O valor agregado bruto total obtido pela indústria torrefadora nos nove países em estudo foi de US\$28,8 bilhões no ano civil de 2009, por um consumo médio de 56,3 milhões de sacas, em comparação com US\$31,1 bilhões em 2008 e US\$30,4 em 2007. Durante todo o período de 1975 a 2009, a média do valor agregado bruto obtido pela indústria torrefadora foi de US\$20,9 bilhões, por um consumo médio total de 51.3 milhões de sacas (Anexo 4).

14. Convém notar que este método de cálculo do valor agregado bruto total provavelmente subestima o valor verdadeiro, pois presume que todo o café é vendido a preços de supermercado, enquanto que uma proporção cada vez maior das vendas agora se deve ao consumo fora do lar, nos cafés, onde o valor agregado bruto é presumivelmente mais alto.

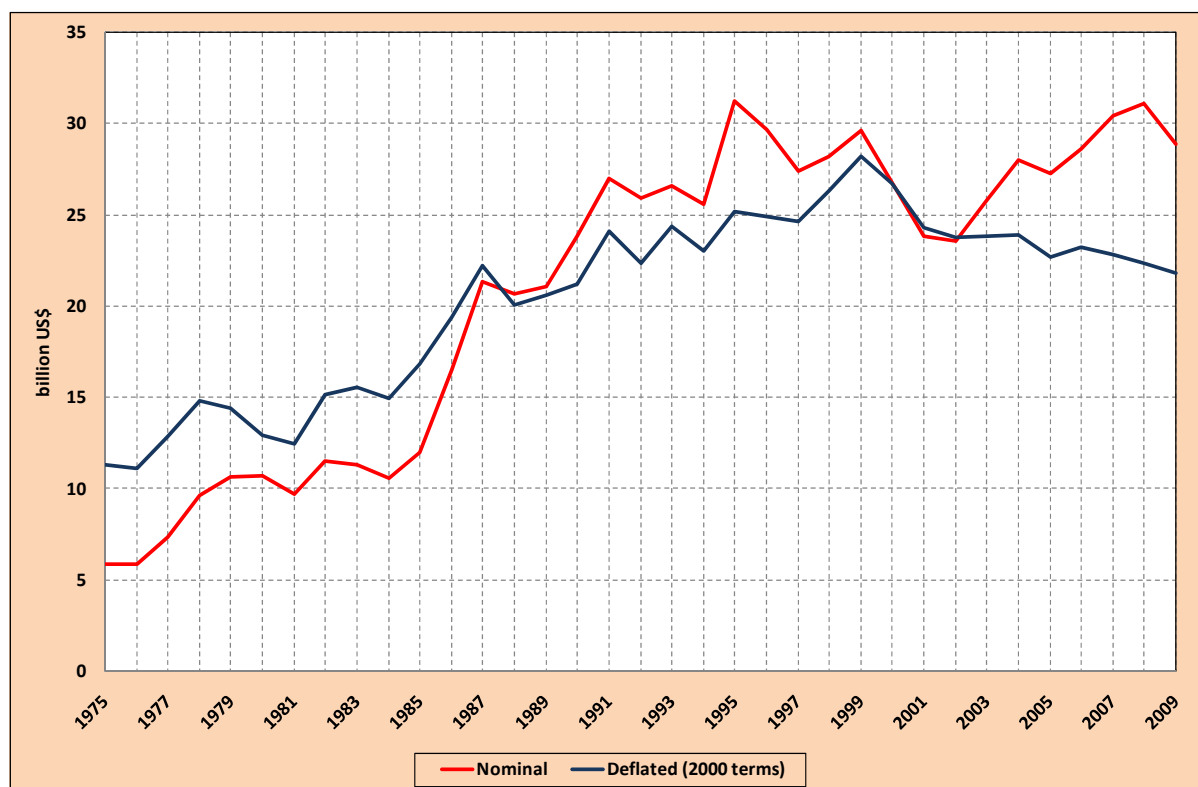
C. Valor agregado bruto deflacionado

15. Para remover o impacto da inflação nos preços e no valor agregado bruto, usou-se o índice das Nações Unidas dos valores unitários das exportações de produtos manufaturados das economias de mercado desenvolvidas (*United Nations index of unit values of exports of manufactured goods from developed market economies*), tomando o ano 2000 como base. O valor agregado bruto total deflacionado que a indústria torrefadora obteve nos nove países em estudo foi de US\$21,8 bilhões no ano civil de 2009, por um consumo médio de 56,3 milhões de sacas (Anexo 5). O quadro 8 mostra a média do valor agregado bruto total deflacionado obtido nos países importadores selecionados nos subperíodos em exame. O gráfico 6 mostra os valores agregados brutos totais – nominal e deflacionado (em termos do ano 2000) de 1975 a 2009.

Quadro 8: Médias dos valores agregados brutos totais nos países seleccionados (milhões de US\$)

	Sub-periods			
	1975 to 2009	1975 to 1989	1990 to 2009	2000 to 2009
France	1 365.52	1 691.01	1 121.39	1 115.91
Germany	3 126.15	3 242.99	3 038.52	2 843.23
Italy	2 171.93	1 423.66	2 733.13	3 132.53
Japan	6 579.09	4 666.59	7 344.09	6 001.11
Netherlands	513.59	492.81	529.18	496.24
Spain	715.11	525.67	838.24	843.63
Sweden	388.22	463.12	332.04	273.57
UK	2 611.98	1 775.11	3 239.64	3 727.83
USA	4 300.76	3 614.33	4 815.58	5 117.89
Total	21 772.35	17 895.31	23 991.81	23 551.95

Gráfico 6: Valores agregados brutos totais – nominais e deflacionados (em termos do ano 2000) De 1975 a 2009



CONCLUSÃO

16. Este exercício pôs em relevo o valor agregado global que a indústria torrefadora auferiu do consumo de café em nove países importadores. O valor agregado bruto totalizou US\$28,8 bilhões e US\$31,1 bilhões em 2009 e 2008, respectivamente, por um consumo total de 56,3 e 58,4 milhões de sacas. O valor agregado bruto desses nove países é muito mais alto que as receitas de exportação de todos os países exportadores no mesmo período, estimadas em US\$13,3 e US\$15,4 bilhões em 2009 e 2008, respectivamente, por um volume total de exportações de 96,2 e 97,6 milhões de sacas. Após a aplicação do índice deflator das Nações Unidas, o valor agregado bruto é estimado em US\$22,4 e US\$21,8 bilhões em 2008 e 2009, respectivamente.

17. Convém notar, além disso, que as participações dos valores agregados brutos nos preços de varejo aumentaram em anos recentes e estão acima das obtidas durante o período de mercado regulado de 1975 a 1989. A evolução recente do mercado indica aumentos ainda mais acentuados das participações no valor agregado bruto.

Unit value of imports of green coffee (annual average) (US cents/lb)									
	France	Germany	Italy	Japan	Nether-lands	Spain	Sweden	UK	USA
1975	57.06	64.86	61.93	62.86	63.08	63.38	72.85	53.63	61.94
1976	98.65	116.94	86.30	104.22	112.62	105.11	120.34	95.44	104.79
1977	211.12	221.77	183.05	220.36	214.94	252.77	225.45	214.02	201.84
1978	156.84	175.35	159.39	164.45	165.09	162.50	171.52	153.96	160.60
1979	153.99	165.89	161.16	157.08	158.97	148.95	165.64	152.37	154.06
1980	159.22	168.36	170.43	171.05	169.75	176.31	183.11	165.07	167.59
1981	106.53	126.07	121.61	119.85	120.43	104.99	126.02	113.11	126.48
1982	110.51	133.00	114.36	127.64	126.15	112.07	130.24	117.74	124.74
1983	117.10	126.89	118.34	126.07	124.50	122.15	126.61	122.64	125.39
1984	131.28	137.69	131.43	140.36	135.24	129.45	141.87	136.35	136.86
1985	125.57	136.76	132.36	131.77	130.22	123.94	136.13	132.60	132.57
1986	165.70	189.73	172.05	189.86	186.47	169.50	201.26	177.44	171.75
1987	114.80	129.23	129.17	120.80	122.67	101.84	119.75	118.89	108.14
1988	110.56	131.09	117.48	127.67	128.37	105.30	136.77	122.62	118.42
1989	98.04	120.22	108.56	122.92	116.23	92.25	117.93	107.93	93.62
1990	70.27	83.08	78.38	81.09	86.74	68.46	88.96	75.37	73.84
1991	66.30	84.16	74.14	86.37	84.54	67.31	89.71	77.68	74.69
1992	56.78	72.30	62.56	72.51	74.86	54.31	67.65	62.78	59.24
1993	58.04	69.07	61.21	74.14	74.33	54.15	79.61	65.68	62.17
1994	108.61	109.45	99.51	124.73	104.10	100.57	132.47	121.12	119.32
1995	148.79	164.70	152.52	166.75	170.61	149.72	164.43	151.43	145.96
1996	107.69	115.04	114.73	125.27	124.60	101.52	127.72	109.29	108.46
1997	127.94	144.38	118.72	150.68	146.66	109.79	185.51	138.52	146.91
1998	115.49	131.19	116.42	135.70	131.74	104.81	151.64	123.85	125.26
1999	84.59	94.00	90.71	104.94	95.39	81.04	105.49	93.90	96.56
2000	71.79	80.44	76.15	94.26	86.34	63.91	95.84	76.34	85.55
2001	50.52	55.46	56.10	65.05	66.17	41.40	66.28	52.77	56.83
2002	44.32	47.47	45.75	58.93	56.87	36.80	59.69	47.27	56.89
2003	52.26	52.41	50.60	66.15	66.97	45.61	64.82	57.47	63.83
2004	59.16	57.76	56.06	71.37	71.46	48.78	72.80	65.12	72.44
2005	83.76	85.15	75.63	101.83	95.21	67.08	106.33	80.05	98.33
2006	90.92	93.42	86.88	104.63	101.43	78.68	105.63	96.04	105.14
2007	103.47	105.01	100.54	115.87	113.38	94.67	119.37	110.68	116.12
2008	123.86	125.30	123.76	137.09	134.55	117.19	142.58	133.96	135.90
2009	113.15	110.27	109.12	124.64	123.62	97.34	130.58	119.20	126.11

Unit value of imports of green coffee (equivalent roasted coffee) (US cents/lb)									
	France	Germany	Italy	Japan	Nether-lands	Spain	Sweden	UK	USA
1975	67.90	77.18	73.70	74.80	75.07	75.42	86.69	139.44	73.71
1976	117.39	139.16	102.70	124.02	134.02	125.08	143.20	248.14	124.70
1977	251.23	263.91	217.83	262.23	255.78	300.80	268.29	556.45	240.19
1978	186.64	208.67	189.67	195.70	196.46	193.38	204.11	400.30	191.11
1979	183.25	197.41	191.78	186.93	189.17	177.25	197.11	396.16	183.33
1980	189.47	200.35	202.81	203.55	202.00	209.81	217.90	429.18	199.43
1981	126.77	150.02	144.72	142.62	143.31	124.94	149.96	294.09	150.51
1982	131.51	158.27	136.09	151.89	150.12	133.36	154.99	306.12	148.44
1983	139.35	151.00	140.82	150.02	148.16	145.36	150.67	318.86	149.21
1984	156.22	163.85	156.40	167.03	160.94	154.05	168.83	354.51	162.86
1985	149.43	162.74	157.51	156.81	154.96	147.49	161.99	344.76	157.76
1986	197.18	225.78	204.74	225.93	221.90	201.71	239.50	461.34	204.38
1987	136.61	153.78	153.71	143.75	145.98	121.19	142.50	309.11	128.69
1988	131.57	156.00	139.80	151.93	152.76	125.31	162.76	318.81	140.92
1989	116.67	143.06	129.19	146.27	138.31	109.78	140.34	280.62	111.41
1990	83.62	98.87	93.27	96.50	103.22	81.47	105.86	195.96	87.87
1991	78.90	100.15	88.23	102.78	100.60	80.10	106.75	201.97	88.88
1992	67.57	86.04	74.45	86.29	89.08	64.63	80.50	163.23	70.50
1993	69.07	82.19	72.84	88.23	88.45	64.44	94.74	170.77	73.98
1994	129.25	130.25	118.42	148.43	123.88	119.68	157.64	314.91	141.99
1995	177.06	195.99	181.50	198.43	203.03	178.17	195.67	393.72	173.69
1996	128.15	136.90	136.53	149.07	148.27	120.81	151.99	284.15	129.07
1997	152.25	171.81	141.28	179.31	174.53	130.65	220.76	360.15	174.82
1998	137.43	156.12	138.54	161.48	156.77	124.72	180.45	322.01	149.06
1999	100.66	111.86	107.94	124.88	113.51	96.44	125.53	244.14	114.91
2000	85.43	95.72	90.62	112.17	102.74	76.05	114.05	198.48	101.80
2001	60.12	66.00	66.76	77.41	78.74	49.27	78.87	137.20	67.63
2002	52.74	56.49	54.44	70.13	67.68	43.79	71.03	122.90	67.70
2003	62.19	62.37	60.21	78.72	79.69	54.28	77.14	149.42	75.96
2004	70.40	68.73	66.71	84.93	85.04	58.05	86.63	169.31	86.20
2005	99.67	101.33	90.00	121.18	113.30	79.83	126.53	208.13	117.01
2006	108.19	111.17	103.39	124.51	120.70	93.63	125.70	249.70	125.12
2007	123.13	124.96	119.63	137.89	134.92	112.65	142.05	287.77	138.18
2008	147.38	149.11	147.26	163.14	160.11	139.44	169.67	348.24	161.72
2009	134.18	131.22	130.26	148.50	147.11	115.68	153.12	228.46	125.90

Note: Soluble coffee for UK data

Retail prices of roasted coffee (annual averages)									
(US cents/lb)									
	France	Germany	Italy	Japan	Nether-lands	Spain	Sweden	UK	USA
1975	183.57	294.38	219.27	not available	169.86	not available	167.88	354.16	133.39
1976	244.47	337.64	240.18		231.52	247.67	391.14	187.37	
1977	438.29	479.65	434.96		417.74	408.78	423.61	767.04	347.22
1978	388.80	476.37	427.81		352.67	368.64	371.47	846.52	310.33
1979	385.84	461.27	417.79		329.73	374.52	349.44	895.17	291.55
1980	415.69	486.23	425.67		318.75	363.11	378.26	1059.70	310.62
1981	303.72	370.10	330.96		263.35	285.60	298.06	876.38	250.35
1982	280.74	360.64	297.33	644.20	284.70	258.41	292.36	772.90	256.82
1983	287.50	339.06	292.26	682.90	272.00	238.16	273.43	736.94	253.03
1984	298.67	321.96	286.70	688.25	282.32	270.15	310.47	754.30	263.93
1985	315.85	331.45	303.46	719.92	273.18	290.81	321.84	827.47	266.85
1986	430.92	473.03	448.02	985.19	410.62	389.01	491.01	955.29	344.86
1987	422.44	436.63	506.27	1013.19	323.65	444.18	372.50	1021.11	293.25
1988	375.48	414.71	476.16	1099.80	319.27	363.63	382.50	1073.29	284.43
1989	351.98	389.07	455.76	1046.08	300.63	305.04	381.63	1039.88	307.27
1990	372.89	399.43	531.46	1025.74	302.62	362.02	343.44	1055.08	296.63
1991	342.69	383.54	562.05	1188.16	295.09	350.42	329.42	1046.00	280.87
1992	231.28	399.81	586.01	1262.08	313.30	349.67	310.66	1008.98	257.78
1993	202.98	361.69	458.84	1457.21	279.93	278.84	264.54	843.86	247.16
1994	240.11	418.40	467.57	1469.47	325.91	276.49	378.94	1136.25	340.13
1995	368.92	502.22	570.42	1771.76	402.67	444.70	485.15	1378.85	403.79
1996	329.54	417.46	591.96	1524.21	365.10	418.08	395.81	1335.24	343.03
1997	275.82	403.31	545.37	1421.62	366.92	356.94	435.42	1489.63	411.08
1998	277.62	403.76	553.04	1351.57	367.26	362.07	441.41	1541.89	376.50
1999	254.94	342.38	516.19	1532.37	310.88	322.76	350.89	1432.51	342.73
2000	214.59	283.39	444.23	1291.97	281.43	269.01	303.23	1290.84	344.98
2001	199.30	263.39	433.06	860.15	255.27	254.14	253.54	1185.00	309.26
2002	207.22	272.71	457.11	812.51	260.32	258.11	255.03	1210.68	292.38
2003	249.82	317.95	546.71	818.55	320.01	300.07	293.55	1333.62	291.63
2004	272.08	332.58	601.12	875.00	347.28	323.38	308.34	1455.58	284.94
2005	274.78	406.37	612.74	822.49	375.16	322.26	299.16	1474.26	326.25
2006	296.93	432.50	629.21	816.15	396.19	342.43	315.86	1581.65	320.32
2007	341.25	468.52	701.64	809.16	445.17	385.15	352.80	1792.52	346.89
2008	385.92	512.90	786.58	832.31	504.72	430.62	376.25	1678.78	368.50
2009	378.54	464.71	751.76	605.07	470.07	415.99	348.75	1599.73	366.90

Note: Retail prices of soluble coffee for UK data; estimated annual averages for 2008 and 2009 for the USA

	Gross added value (US\$ million)									
	France	Germany	Italy	Japan	Netherlands	Spain	Sweden	UK	USA	TOTAL
1975	760.98	1 849.68	646.16	not available	268.54	not available	206.65	572.72	1 578.38	5 883.10
1976	810.68	1 793.07	645.18		284.96	265.56	364.97	1 730.32	5 894.73	
1977	1 097.61	2 009.58	883.49		273.27	160.29	243.26	451.62	2 218.77	7 337.88
1978	1 325.01	2 349.42	1 017.71		354.68	364.77	370.60	1 027.14	2 826.79	9 636.12
1979	1 382.39	2 679.73	1 131.97		316.35	455.26	338.56	1 622.12	2 721.81	10 648.19
1980	1 578.03	2 934.27	1 084.64		268.72	289.66	335.67	1 686.12	2 561.12	10 738.22
1981	1 279.40	2 341.80	923.05		342.75	368.07	350.75	1 842.54	2 271.46	9 719.82
1982	1 057.56	2 286.33	869.22	2 335.65	370.14	289.05	296.08	1 411.59	2 620.93	11 536.55
1983	1 062.80	2 214.43	823.87	2 642.84	366.86	249.36	273.65	1 252.88	2 461.33	11 348.02
1984	932.36	1 730.36	639.24	2 673.61	345.77	286.81	294.19	1 251.55	2 459.55	10 613.44
1985	1 112.02	1 727.67	898.89	3 093.40	327.58	333.91	341.25	1 473.37	2 652.09	11 960.18
1986	1 566.83	2 847.45	1 347.91	4 316.60	557.88	551.06	540.50	1 491.01	3 265.25	16 484.49
1987	2 039.21	3 618.92	2 005.07	5 468.57	595.22	899.78	498.91	2 218.27	3 961.04	21 304.97
1988	1 740.92	3 482.77	1 876.99	6 156.53	479.56	738.51	453.23	2 326.52	3 395.96	20 651.00
1989	1 646.20	3 052.45	1 860.58	5 879.93	451.27	669.55	494.47	2 186.09	4 807.39	21 047.94
1990	1 991.72	2 894.08	2 800.89	6 219.49	628.49	1 007.09	530.90	2 668.39	5 052.63	23 793.68
1991	1 939.02	4 639.65	2 666.28	8 340.00	639.98	948.01	472.31	2 614.48	4 739.07	26 998.80
1992	1 215.82	3 972.20	2 796.14	7 982.51	967.14	1 147.98	497.51	2 814.77	4 531.06	25 925.13
1993	975.43	4 186.93	2 495.89	10 394.04	688.78	773.57	363.52	2 255.86	4 402.12	26 536.13
1994	749.53	3 130.84	2 204.71	10 437.52	567.13	575.44	488.68	2 867.94	4 541.13	25 562.93
1995	1 348.29	4 549.49	2 389.33	12 728.34	605.65	963.11	460.96	2 866.58	5 284.72	31 196.49
1996	1 468.49	3 931.57	2 877.20	10 619.18	719.72	1 140.82	418.57	3 345.27	5 111.01	29 631.83
1997	896.90	2 961.12	2 626.09	9 807.48	602.32	891.13	352.31	3 646.61	5 561.22	27 345.19
1998	992.20	3 267.92	2 706.35	9 527.10	545.98	940.73	430.84	4 175.78	5 597.00	28 183.90
1999	1 138.45	2 972.44	2 656.17	11 678.85	384.10	995.12	381.32	3 577.37	5 834.22	29 618.04
2000	922.92	2 177.04	2 408.57	10 340.08	439.58	763.50	293.56	3 384.46	6 029.69	26 759.40
2001	967.09	2 365.41	2 540.57	7 181.05	391.62	757.47	289.14	3 069.75	6 249.79	23 811.89
2002	1 129.15	2 430.53	2 760.26	6 751.03	401.07	803.15	298.00	3 252.94	5 683.72	23 509.84
2003	1 338.68	3 211.28	3 543.98	6 625.12	553.91	890.97	337.30	3 502.22	5 760.55	25 764.01
2004	1 314.96	3 645.27	3 865.95	7 437.81	686.20	949.53	361.74	4 182.98	5 513.44	27 957.88
2005	1 108.86	3 496.08	3 838.92	6 612.48	667.46	964.38	267.13	4 488.87	5 811.57	27 255.74
2006	1 317.55	3 889.58	3 890.25	6 649.55	775.74	992.79	330.79	5 389.17	5 336.43	28 571.85
2007	1 623.77	3 920.44	4 481.35	6 466.10	940.64	1 152.79	346.87	5 620.43	5 806.71	30 359.10
2008	1 625.48	4 588.18	4 982.85	6 253.36	603.32	1 342.48	347.71	5 398.68	5 922.41	31 064.48
2009	1 795.08	3 924.66	4 797.27	3 637.48	383.55	1 331.49	293.17	5 841.94	6 832.86	28 837.50

Gross added value deflated by the UN index (2000 terms) (US\$ million)										
	France	Germany	Italy	Japan	Netherla nds	Spain	Sweden	UK	USA	TOTAL
1975	1 463.42	3 557.07	1 242.61	not available	516.42	not available	397.41	1 101.39	3 035.34	11 313.65
1976	1 529.59	3 383.14	1 217.33		537.65		501.05	688.62	3 264.76	11 122.14
1977	1 925.63	3 525.58	1 549.97		479.41	281.22	426.77	792.31	3 892.59	12 873.47
1978	2 038.48	3 614.48	1 565.71		545.66	561.19	570.16	1 580.21	4 348.91	14 824.80
1979	1 868.10	3 621.25	1 529.69		427.49	615.21	457.52	2 192.05	3 678.12	14 389.44
1980	1 901.24	3 535.26	1 306.79		323.76	348.99	404.42	2 031.47	3 085.68	12 937.62
1981	1 640.26	3 002.30	1 183.40		439.42	471.89	449.68	2 362.23	2 912.12	12 461.31
1982	1 391.53	3 008.33	1 143.71	3 073.23	487.03	380.33	389.57	1 857.35	3 448.59	15 179.67
1983	1 455.89	3 033.46	1 128.59	3 620.34	502.55	341.59	374.87	1 716.27	3 371.68	15 545.24
1984	1 313.18	2 437.13	900.33	3 765.65	486.99	403.96	414.35	1 762.75	3 464.16	14 948.50
1985	1 566.22	2 433.33	1 266.04	4 356.90	461.38	470.30	480.64	2 075.17	3 735.34	16 845.33
1986	1 843.33	3 349.94	1 585.77	5 078.35	656.33	648.31	635.88	1 754.13	3 841.47	19 393.51
1987	2 124.18	3 769.71	2 088.61	5 696.42	620.02	937.27	519.69	2 310.70	4 126.09	22 192.68
1988	1 690.21	3 381.33	1 822.32	5 977.22	465.59	717.00	440.03	2 258.76	3 297.05	20 049.51
1989	1 613.92	2 992.60	1 824.09	5 764.63	442.42	656.43	484.78	2 143.23	4 713.13	20 635.23
1990	1 778.32	2 584.00	2 500.80	5 553.11	561.15	899.18	474.02	2 382.50	4 511.28	21 244.36
1991	1 731.27	4 142.55	2 380.61	7 446.43	571.41	846.44	421.70	2 334.35	4 231.31	24 106.07
1992	1 048.12	3 424.31	2 410.47	6 881.47	833.74	989.64	428.89	2 426.52	3 906.09	22 349.25
1993	894.89	3 841.22	2 289.80	9 535.82	631.91	709.70	333.50	2 069.59	4 038.64	24 345.07
1994	675.25	2 820.57	1 986.23	9 403.17	510.93	518.42	440.25	2 583.73	4 091.11	23 029.66
1995	1 087.33	3 668.95	1 926.88	10 264.79	488.43	776.70	371.74	2 311.76	4 261.87	25 158.46
1996	1 234.02	3 303.84	2 417.81	8 923.68	604.81	958.67	351.74	2 811.15	4 294.97	24 900.69
1997	808.02	2 667.68	2 365.85	8 835.57	542.63	802.82	317.40	3 285.23	5 010.11	24 635.30
1998	927.29	3 054.13	2 529.30	8 903.83	510.26	879.18	402.66	3 902.60	5 230.84	26 340.09
1999	1 084.24	2 830.89	2 529.68	11 122.71	365.81	947.74	363.17	3 407.02	5 556.40	28 207.66
2000	922.92	2 177.04	2 408.57	10 340.08	439.58	763.50	293.56	3 384.46	6 029.69	26 759.40
2001	986.82	2 413.69	2 592.42	7 327.60	399.61	772.93	295.04	3 132.40	6 377.34	24 297.84
2002	1 140.55	2 455.08	2 788.14	6 819.22	405.12	811.26	301.01	3 285.79	5 741.13	23 747.32
2003	1 239.52	2 973.41	3 281.46	6 134.37	512.88	824.97	312.31	3 242.80	5 333.84	23 855.56
2004	1 123.89	3 115.62	3 304.23	6 357.11	586.50	811.56	309.18	3 575.20	4 712.34	23 895.63
2005	924.05	2 913.40	3 199.10	5 510.40	556.22	803.65	222.61	3 740.72	4 842.97	22 713.12
2006	1 071.18	3 162.26	3 162.81	5 406.14	630.68	807.15	268.93	4 381.44	4 338.56	23 229.15
2007	1 220.88	2 947.70	3 369.44	4 861.73	707.25	866.76	260.81	4 225.89	4 365.94	22 826.39
2008	1 169.41	3 300.85	3 584.79	4 498.82	434.04	965.82	250.15	3 883.94	4 260.73	22 348.54
2009	1 359.91	2 973.23	3 634.30	2 755.67	290.57	1 008.70	222.10	4 425.71	5 176.41	21 846.59
Period average	1 365.52	3 126.15	2 171.93	6 579.09	513.59	715.11	388.22	2 611.98	4 300.76	