



Comité de promotion et de
développement des marchés
1^e réunion
30 mars 2011
Londres, Royaume-Uni

**Résultats des classifications de l'Arabica
et du Robusta
Années civiles 2005 à 2010**

Contexte

1. La promotion de la qualité en tant que moyen de renforcer la durabilité de l'économie caféière par l'augmentation de la consommation, la valorisation du produit et la satisfaction du consommateur est un objectif essentiel du programme d'amélioration de la qualité du café (PAQ) (voir le document ICC-90-9).
2. Dans l'objectif de fournir des informations supplémentaires sur la qualité des exportations de café, l'Organisation suit les résultats des classifications sur les marchés à terme. Le présent document donne les résultats des classifications sur la base d'informations provenant du site web de l'*Inter-Continental Exchange* (ICE) pour l'Arabica et du site web de NYSE Euronext (Liffe) pour le Robusta, pendant les années civiles 2005 à 2010.
3. Le précédent rapport de situation sur les résultats des classifications de l'Arabica et du Robusta sur les marchés à terme de New York et de Londres figure dans le document EB-3976/10.

Mesure à prendre

Le Comité de promotion et de développement des marchés est invité à prendre note de ce rapport.

RÉSULTATS DES CLASSIFICATIONS DE L'ARABICA ET DU ROBUSTA ANNÉES CIVILES 2005 À 2010

1. L'Organisation suit systématiquement l'évolution des classifications affichées sur le site web de l'ICE pour l'Arabica et sur le site web de NYSE Euronext pour le Robusta. Le présent rapport donne les résultats de l'analyse de ces classifications pour les 6 années civiles complètes depuis la création du PAQ en juin 2004.

Résultats des classifications de l'Arabica

2. Les rapports périodiques sur l'analyse des classifications de l'Arabica livrable dans le cadre du contrat "C" affichés sur le site web de l'ICE donnent le récapitulatif mensuel et les résultats depuis le début de l'année des acceptations et refus par origine. L'analyse donne également le pourcentage d'acceptation en classification initiale pour les tests de couleur, de calibrage et de dégustation. Le tableau 1 donne le récapitulatif des résultats dans chaque catégorie, par année civile depuis 2005.

**Tableau 1 : Résultats des analyses de l'ICE – pourcentage d'acceptation en classification initiale
Années civiles 2005 à 2010**

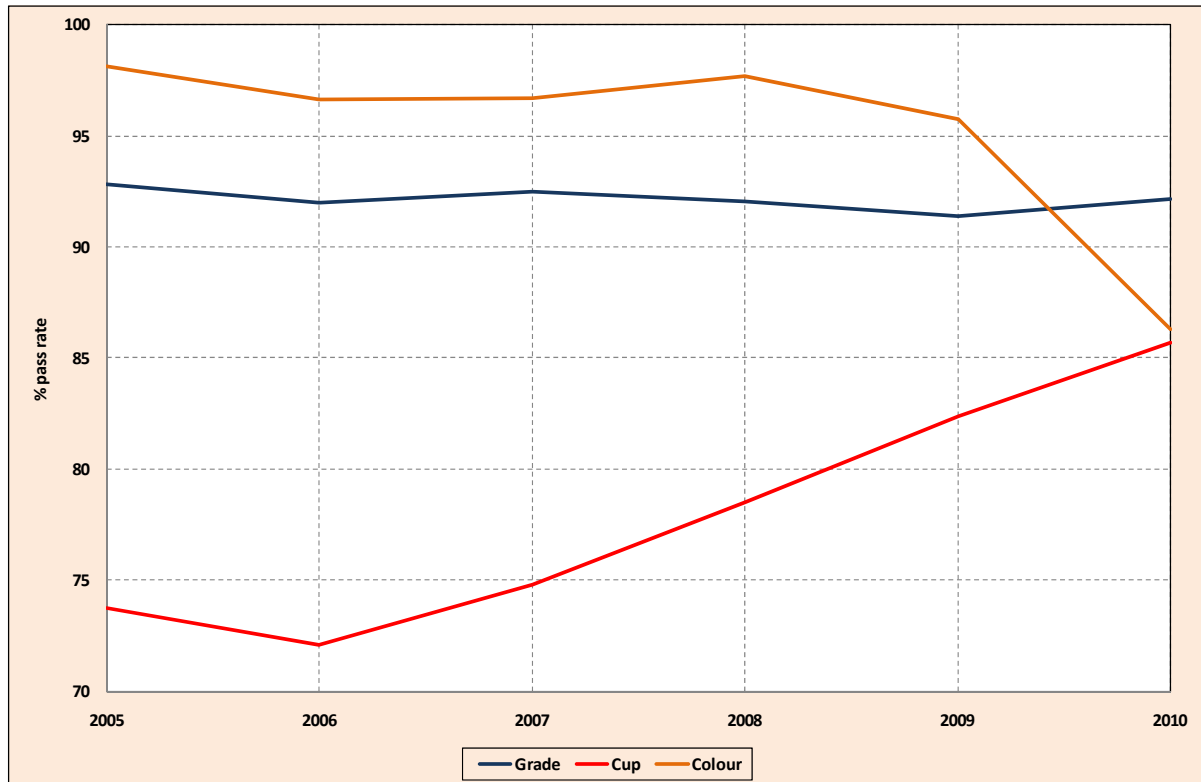
	Original pass rates (%)		
	Grade	Cup	Colour
2005	92.82	73.78	98.15
2006	92.01	72.10	96.68
2007	92.48	74.80	96.73
2008	92.05	78.50	97.70
2009	91.38	82.38	95.76
2010	92.18	85.68	86.31

3. Les origines comme El Salvador, le Honduras, le Mexique et le Pérou ont régulièrement représenté 90% environ du café accepté. Pendant la période considérée, les autres origines ont été : Burundi, Colombie, Costa Rica, République dominicaine, Équateur, Guatemala, Inde, Kenya, Nicaragua, Papouasie Nouvelle-Guinée, Panama, Rwanda, Tanzanie, Ouganda and et Venezuela.

4. Le graphique 1 ci-dessous donne le pourcentage d'acceptation en classification initiale pour les tests de couleur, de calibrage et de dégustation pendant les 6 années civiles couvertes par le présent rapport. Le pourcentage d'acceptation pour le test de calibrage et de couleur est supérieur à 90% pour les 6 dernières années. A noter que le pourcentage d'acceptation pour le test de couleur est passé de 98% (niveau le plus élevé en 2005) à un peu plus de 86% en 2010. Le pourcentage d'acceptation pour le test de calibrage est régulier

et s'établit en moyenne à 92% pour la période considérée. Le pourcentage d'acceptation pour le test de dégustation s'est toutefois nettement amélioré, passant de 72% en 2006 à plus de 85% en 2010.

Graphique 1
Résultats des tests de couleur, de dégustation et de calibrage de l'ICE
2005 to 2010



Résultats des classifications du Robusta

5. De janvier 2005 à décembre 2010, le volume total de café classé par NYSE Euronext s'est établi à 14,35 millions de sacs. Le volume de café classé comme inférieur aux normes optimales de la Résolution 420 s'est élevé à 9,07 millions de sacs – soit 63,2% du total. A noter qu'en 2009 un nouveau grade de café a été créé, qui s'applique au café supérieur aux grades usuels de classification (0 à 4).

6. Depuis l'introduction d'un grade "P" en 2009, qui s'applique au café supérieur aux grades usuels de classification, 196 667 sacs ont reçu cette classification. Le volume de café classé comme inférieur aux normes optimales du PAQ par NYSE représente donc 65% du volume total de café classé. L'analyse montre que le Viet Nam est l'origine du plus fort volume de café rejeté dans les ports de classification, avec 6,46 millions de sacs pour la période considérée, et qu'à Anvers ce total s'est élevé à plus de 5 millions de sacs entre

janvier 2005 et décembre 2010. Le graphique 2 donne le volume de café classé chaque année de la période considérée et les tableaux 2 et 3 donnent le volume de café classé par port et par origine, respectivement, entre 2005 et 2010.

Graphique 2
Résultats des classifications de NYSE
(inférieures aux normes optimales du PAQ)
2005 à 2010

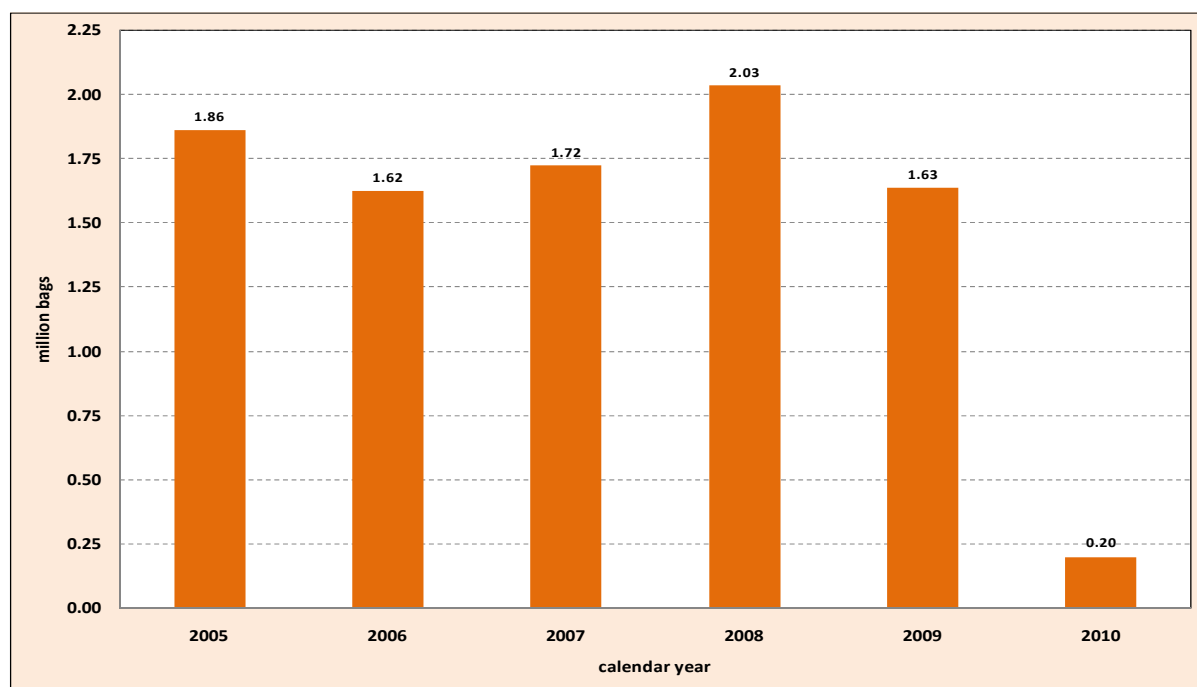


Tableau 2 : Classifications de NYSE par port
(inférieures aux normes optimales du PAQ)
Années civiles 2005 à 2010

Port	Année civile					
	2005	2006	2007	2008	2009	2010
Amsterdam	0	15 833	0	1 000	52 750	0
Anvers	1 001 667	899 083	783 583	1 114 250	1 043 333	159 500
Barcelone	0	23 417	44 417	28 250	14 250	12 667
Brême	0	333	43 000	35 917	10 333	0
Gênes	0	125 583	130 417	49 583	66 250	2 000
Hambourg	58 417	51 333	116 833	40 750	31 583	0
Le Havre	1 167	66 667	46 917	8 917	13 750	16 000
Londres	9 250	4 583	5 333	4 167	10 167	333
Marseille	0	0	12 167	10 500	17 417	7 833
New York	0	0	0	1 083	8 833	0
Norwich	0	0	55 000	6 250	5 500	0
Rotterdam	170 500	56 333	154 500	155 167	46 583	0
Trieste	619 833	378 333	329 667	576 417	313 167	2 667
Total	1 860 833	1 621 500	1 721 833	2 032 250	1 633 917	201 000

**Tableau 3 : Classifications de NYSE par origine
(inférieures aux normes optimales du PAQ)
Années civiles 2005 à 2010**

Origin	calendar year					
	2005	2006	2007	2008	2009	2010
Brazil	55 833	99 583	83 000	82 833	58 667	0
Cameroon	83	38 000	59 333	13 250	28 500	1 667
Congo, Dem. Rep. of	0	500	3 750	17 500	250	1 500
Congo, Rep. of	0	0	0	0	1 000	1 500
Côte d'Ivoire	0	258 333	215 667	73 417	30 333	37 333
Ecuador	0	0	0	1 583	0	0
Ghana	7 417	5 250	1 667	333	2 500	0
Guinea	68 333	51 250	60 250	8 083	22 833	7 667
India	0	5 000	1 167	2 333	12 250	0
Indonesia	24 000	4 667	32 333	308 167	162 333	20 667
Lao, People's Dem. Rep. of	0	0	0	0	4 833	333
Liberia	0	0	250	333	0	0
Madagascar	4 750	32 583	11 417	31 167	4 667	3 333
Nigeria	250	500	167	0	0	0
Sierra Leone	2 333	2 417	14 667	13 167	19 333	5 500
Tanzania	0	5 250	6 583	22 833	24 500	2 667
Thailand	25 917	51 333	35 667	6 083	0	0
Togo	0	27 417	51 583	3 833	28 333	100 667
Uganda	0	14 750	8 250	39 167	33 500	2 167
Vietnam	1 671 917	1 024 667	1 136 083	1 408 167	1 200 083	16 000
Total	1 860 833	1 621 500	1 721 833	2 032 250	1 633 917	201 000

7. L'application de nouvelles normes de qualité au Viet Nam et l'augmentation de la taille des lots classés par NYSE (de 5 à 10 tonnes) ont pu contribuer à une chute de près de 88% du volume de café classé (inférieur aux normes optimales du PAQ), de 1,63 million de sacs en 2009 à 201 000 en 2010 – ce volume correspond à un peu moins de 26% du volume total classé par NYSE en 2010.

8. Comme indiqué au paragraphe 6 ci-dessus, 196 667 sacs ont été classés par NYSE en café de la meilleure qualité (*Premium*), dont 176 833 sacs en 2009 et 19 833 en 2010. L'analyse de ces classifications montre que quelque 77% de ce café provenait du Viet Nam, 10% de l'Ouganda, 5% de l'Inde, 3% du Cameroun et près de 2% de l'Indonésie. Le restant provenait d'autres origines comme la Côte d'Ivoire, Madagascar, la Tanzanie et le Togo.

9. L'Organisation continuera de suivre les résultats des classifications de l'Arabica et du Robusta affichés sur les sites web de l'ICE et de NYSE Euronext.